



# รายงานผล

การส่งเสริมการปฏิบัติตามประมวลจริยธรรม  
ข้าราชการพลเรือน : กรณีการเรียกรไ  
และกรณีการให้หรือรับของขวัญหรือประโยชน์อื่นใด

ประจำปีงบประมาณ พ.ศ. 2567 รอบ 12 เดือน  
สำนักงานปลัดกระทรวงสาธารณสุข

**TAC**

Together Against Corruption

ศูนย์ปฏิบัติการต่อต้านการทุจริต กระทรวงสาธารณสุข



## คำนำ

สำนักงาน ก.พ. กำหนดให้ส่วนราชการระดับกรม รายงานผลการส่งเสริมการปฏิบัติ ตามประมวลจริยธรรมข้าราชการพลเรือน : กรณีการเรียกรับและกรณีการให้หรือรับของขวัญหรือประโยชน์อื่นใด เป็นประจำทุกปี เพื่อให้เป็นไปตามแนวทางการส่งเสริมการปฏิบัติตามประมวลจริยธรรมข้าราชการพลเรือน เพื่อใช้เป็นหลักเกณฑ์ในการปฏิบัติตน และรักษาคุณงามความดีที่ข้าราชการยึดถือในการปฏิบัติงาน โดยที่ข้าราชการพึงปฏิบัติตนเพื่อรักษาจริยธรรมในการป้องกันปัญหาผลประโยชน์ทับซ้อนในการปฏิบัติราชการ หลายประการ และต้องแยกเรื่องส่วนตัวออกจากตำแหน่งหน้าที่ ยึดถือประโยชน์ส่วนรวมของประเทศชาติ เหนือกว่าประโยชน์ส่วนตัว ต้องละเว้นการแสวงหาประโยชน์ส่วนตน และประโยชน์ที่มีขอบ โดยอาศัยตำแหน่งหน้าที่ ไม่กระทำการอันเป็นการขัดกันระหว่างประโยชน์ส่วนตนและประโยชน์ส่วนรวม

ศูนย์ปฏิบัติการต่อต้านการทุจริต กระทรวงสาธารณสุข ได้สรุปผลการส่งเสริมการปฏิบัติ ตามประมวลจริยธรรมข้าราชการพลเรือน : กรณีการเรียกรับและกรณีการให้หรือรับของขวัญหรือประโยชน์อื่นใด ประจำปีงบประมาณ พ.ศ. ๒๕๖๗ รอบ ๑๒ เดือน (ระหว่างวันที่ ๑ ตุลาคม ๒๕๖๖-๓๐ กันยายน ๒๕๖๗) เพื่อทราบถึงการปฏิบัติตนเพื่อรักษาจริยธรรมของหน่วยงานในสังกัดสำนักงานปลัดกระทรวงสาธารณสุข

ศูนย์ปฏิบัติการต่อต้านการทุจริต กระทรวงสาธารณสุข  
กันยายน ๒๕๖๗



## สารบัญ

|                                                                                                                                                                                                                                                  | หน้า |
|--------------------------------------------------------------------------------------------------------------------------------------------------------------------------------------------------------------------------------------------------|------|
| คำนำ                                                                                                                                                                                                                                             | ก    |
| สารบัญ                                                                                                                                                                                                                                           | ข    |
| <b>บทที่ ๑ บทนำ</b>                                                                                                                                                                                                                              |      |
| ๑.๑ หลักการและเหตุผล                                                                                                                                                                                                                             | ๑    |
| ๑.๒ วัตถุประสงค์                                                                                                                                                                                                                                 | ๒    |
| <b>บทที่ ๒ แนวทางการส่งเสริมประมวลจริยธรรมข้าราชการพลเรือน :<br/>    กรณีการเรียไรและกรณีการให้หรือรับของขวัญหรือประโยชน์อื่นใด</b>                                                                                                              |      |
| ๒.๑ การเรียไร                                                                                                                                                                                                                                    | ๓    |
| ๒.๒ การให้หรือรับของขวัญหรือประโยชน์อื่นใด                                                                                                                                                                                                       | ๕    |
| <b>บทที่ ๓ ผลการดำเนินการ</b>                                                                                                                                                                                                                    |      |
| ๓.๑ หน่วยงานในสังกัดสำนักงานปลัดกระทรวงสาธารณสุข<br>ดำเนินการเรียไร                                                                                                                                                                              | ๙    |
| ๓.๒ กรณีที่หน่วยงานเข้าไปมีส่วนเกี่ยวข้องหรือให้ความร่วมมือกับบุคคล<br>นิติบุคคล หรือหน่วยงานของรัฐอื่น                                                                                                                                          | ๑๔   |
| ๓.๓ การให้หรือรับของขวัญหรือประโยชน์อื่นใดที่ได้รับมูลค่า<br>ไม่เกิน ๓,๐๐๐ บาท                                                                                                                                                                   | ๑๙   |
| ๓.๔ การให้หรือรับของขวัญหรือประโยชน์อื่นใดที่ได้รับมูลค่า<br>เกิน ๓,๐๐๐ บาท                                                                                                                                                                      | ๒๐   |
| <b>บทที่ ๔ บทสรุป</b>                                                                                                                                                                                                                            |      |
| ๔.๑ การดำเนินการตามแนวทางการส่งเสริมการปฏิบัติตามประมวลจริยธรรม<br>ข้าราชการพลเรือน การดำเนินการของหน่วยงาน                                                                                                                                      | ๒๘   |
| ๔.๒ ปัญหา อุปสรรคในการดำเนินการของหน่วยงาน                                                                                                                                                                                                       | ๓๑   |
| ๔.๓ แนวทางการแก้ไขปัญหาของหน่วยงานและข้อเสนอแนะ                                                                                                                                                                                                  | ๓๒   |
| ๔.๔ การดำเนินงาน และแนวทางแก้ไขของศูนย์ปฏิบัติการต่อต้านการทุจริต กระทรวงสาธารณสุข<br>ตามแนวทางการส่งเสริมการปฏิบัติตามประมวลจริยธรรมข้าราชการพลเรือน : กรณีการเรียไร<br>และกรณีการให้หรือรับของขวัญหรือประโยชน์อื่นใด ประจำปีงบประมาณ พ.ศ. ๒๕๖๗ | ๓๓   |



# บทที่ ๑

## บทนำ

### ๑.๑ หลักการและเหตุผล

รัฐธรรมนูญแห่งราชอาณาจักรไทย พุทธศักราช ๒๕๖๐ มาตรา ๗๖ วรรคสาม บัญญัติให้รัฐพึงจัดให้มีมาตรฐานทางจริยธรรมเพื่อให้หน่วยงานของรัฐใช้เป็นหลักในการกำหนดประมวลจริยธรรมสำหรับเจ้าหน้าที่ของรัฐในหน่วยงานนั้น ๆ ซึ่งต้องไม่ต่ำกว่ามาตรฐานทางจริยธรรมดังกล่าว พระราชบัญญัติมาตรฐานทางจริยธรรม พ.ศ. ๒๕๖๒ เป็นกฎหมายหลักสำคัญในการจัดทำประมวลจริยธรรมของหน่วยงานของรัฐที่จะกำหนดเป็นหลักเกณฑ์การประพฤติปฏิบัติตนอย่างมีคุณธรรมของเจ้าหน้าที่ของรัฐ และมีผลใช้บังคับกับเจ้าหน้าที่ของรัฐที่ปฏิบัติงานในหน่วยงานของรัฐในกำกับของฝ่ายบริหาร ได้แก่ ข้าราชการพลเรือน ข้าราชการการเมือง ข้าราชการครูและบุคลากรทางการศึกษา ข้าราชการพลเรือนในสถาบันอุดมศึกษา ข้าราชการทหาร ข้าราชการพลเรือนกลาโหม ข้าราชการตำรวจ ข้าราชการส่วนท้องถิ่น ผู้บริหารและพนักงานรัฐวิสาหกิจ ผู้บริหาร เจ้าหน้าที่ และผู้ปฏิบัติงานในองค์การมหาชน หน่วยงานของรัฐรูปแบบใหม่ แต่ไม่รวมถึงหน่วยงานรัฐการของรัฐสภา องค์การอิสระ ศาล และองค์กรอัยการ

ก.พ. ในฐานะองค์กรกลางบริหารงานบุคคลของข้าราชการพลเรือนได้จัดทำประมวลจริยธรรมข้าราชการพลเรือน พ.ศ. ๒๕๖๔ ข้อ ๒ (๔) กำหนดให้ข้าราชการพลเรือนต้องคิดถึงประโยชน์ส่วนรวมมากกว่าประโยชน์ส่วนตัว ไม่มีผลประโยชน์ทับซ้อน เสียสละ มีจิตสาธารณะ สามารถแยกเรื่องส่วนตัวออกจากหน้าที่การงาน ไม่กระทำการอันมีลักษณะเป็นการขัดกันระหว่างประโยชน์ส่วนบุคคลและประโยชน์ส่วนรวม และไม่ประกอบกิจการหรือเข้าไปเกี่ยวข้องกับผลประโยชน์อันเกิดจากการปฏิบัติหน้าที่ของตน สอดคล้องกับข้อกำหนดจริยธรรมเจ้าหน้าที่ของรัฐสำนักงานปลัดกระทรวงสาธารณสุข พ.ศ. ๒๕๖๔ ข้อ ๒.๔ คิดถึงประโยชน์ส่วนรวมมากกว่าประโยชน์ส่วนตัว ข้อ ๒) ไม่เรียกรับ หรือยอมจะรับ หรือยอมให้ผู้อื่นเรียกรับ หรือยอมจะรับ ซึ่งของขวัญแทนตนหรือญาติของตน ไม่ว่าจะก่อนหรือหลังดำรงตำแหน่งหรือปฏิบัติหน้าที่ไม่ว่าจะเกี่ยวข้องหรือไม่เกี่ยวข้องกับการปฏิบัติหน้าที่หรือไม่ก็ตาม เว้นแต่เป็นการให้โดยธรรมจรรยาหรือเป็นการให้ตามประเพณีหรือให้แก่บุคคลทั่วไป และข้อ ๓) ไม่ใช้ตำแหน่ง หรือกระทำการที่เป็นคุณ หรือเป็นโทษแก่บุคคลใด เพราะมีอคติ

สำนักงาน ก.พ. ได้แจ้งเวียนแนวทางการส่งเสริมจริยธรรมตามยุทธศาสตร์ด้านมาตรฐานทางจริยธรรมและการส่งเสริมจริยธรรมภาครัฐ ตามหนังสือคณะกรรมการมาตรฐานทางจริยธรรม สำนักงาน ก.พ. ที่ นร (กมจ) ๑๐๑๙/ว ๑๓ เพื่อให้หน่วยงานของรัฐและหน่วยงานที่เกี่ยวข้องในการส่งเสริมให้เจ้าหน้าที่ของรัฐมีการรักษาจริยธรรมตามมาตรฐานทางจริยธรรม และข้อกำหนดจริยธรรม ให้มีแนวทางปฏิบัติที่ชัดเจนในการกำหนดนโยบาย วางแผน และดำเนินกิจกรรม / โครงการส่งเสริมคุณธรรม ให้มีความสอดคล้องกับพระราชบัญญัติมาตรฐานทางจริยธรรม พ.ศ. ๒๕๖๒ โดยหัวหน้าส่วนราชการและผู้บังคับบัญชา ต้องดำรงตน

เป็นแบบอย่างที่ดี พร้อมทั้งกำกับดูแลข้าราชการในสังกัดให้ประพฤติปฏิบัติตนเกี่ยวกับการเรียไร และการให้หรือรับของขวัญหรือประโยชน์อื่นใดที่ถูกต้อง สอดคล้องกับกฎหมายและระเบียบที่เกี่ยวข้องอย่างเคร่งครัด และให้คณะกรรมการจริยธรรมประจำส่วนราชการมีหน้าที่สอดส่องดูแล และรายงานให้หัวหน้าส่วนราชการ และสำนักงาน ก.พ. ภายในเดือนกันยายนของทุกปี

#### ๑.๒ วัตถุประสงค์

๑. เพื่อให้ทราบผลการส่งเสริมการปฏิบัติตามประมวลจริยธรรมข้าราชการพลเรือน : กรณีการเรียไร และกรณีการให้หรือรับของขวัญหรือประโยชน์อื่นใด ประจำปีงบประมาณ พ.ศ. ๒๕๖๗ (รอบ ๑๒ เดือน)

๒. เพื่อให้การปฏิบัติตนเพื่อรักษาจริยธรรมเป็นไปตามแนวทางการส่งเสริมการปฏิบัติตามประมวลจริยธรรม ข้าราชการพลเรือน : กรณีการเรียไรและกรณีการให้หรือรับของขวัญหรือประโยชน์อื่นใดที่สำนักงาน ก.พ. กำหนด

๓. เพื่อเป็นแนวทางการแก้ไขปัญหาและอุปสรรคของหน่วยงานในสังกัดสำนักงานปลัดกระทรวงสาธารณสุข ทั้งราชการบริหารส่วนกลาง และราชการบริหารส่วนภูมิภาค จากการปฏิบัติตามแนวทางการส่งเสริมการปฏิบัติตามประมวลจริยธรรมข้าราชการพลเรือน : กรณีการเรียไรและกรณีการให้หรือรับของขวัญหรือประโยชน์อื่นใด



## บทที่ ๒

### แนวทางการส่งเสริมประมวลจริยธรรมข้าราชการพลเรือน : กรณีการเรียไ้และกรณีการให้หรือรับของขวัญหรือประโยชน์อื่นใด

#### ๒.๑ การเรียไ้

สำนักนายกรัฐมนตรีได้ออกระเบียบสำนักนายกรัฐมนตรีว่าด้วยการเรียไ้ของหน่วยงานของรัฐ พ.ศ. ๒๕๖๖ ที่มีผลบังคับใช้ตั้งแต่วันที่ ๓๑ พฤษภาคม พ.ศ. ๒๕๖๖ ซึ่งเป็นการปรับปรุงให้มีความเหมาะสมยิ่งขึ้น จากระเบียบสำนักนายกรัฐมนตรีได้ออกระเบียบสำนักนายกรัฐมนตรีว่าด้วยการเรียไ้ของหน่วยงานของรัฐ พ.ศ. ๒๕๔๔ โดยได้นิยามความหมาย ดังนี้

**การเรียไ้** หมายความว่า การเก็บเงินหรือทรัพย์สิน โดยขอร้องให้ช่วยออกเงินหรือทรัพย์สินตามใจสมัคร และให้หมายความรวมถึงการซื้อขาย แลกเปลี่ยน ชดใช้หรือบริการซึ่งมีการแสดงโดยตรงหรือโดยปริยาย ว่ามิใช่เป็นการซื้อขาย แลกเปลี่ยน ชดใช้หรือบริการธรรมดา แต่เพื่อรวบรวมเงินหรือทรัพย์สินที่ได้มาทั้งหมด หรือบางส่วนไปใช้ในกิจการอย่างใดอย่างหนึ่งนั้นด้วย

**เข้าไปมีส่วนเกี่ยวข้องกับการเรียไ้** หมายความว่า เข้าไปช่วยเหลือโดยมีส่วนร่วมในการจัดให้มีการเรียไ้ ในฐานะเป็นผู้ร่วมจัดให้มีการเรียไ้ ผู้สนับสนุน หรือเป็นกรรมการ อนุกรรมการ คณะทำงาน ที่ปรึกษา หรือในฐานะอื่นใดในการเรียไ้ของหน่วยงานของรัฐที่ขออนุมัติจัดให้มีการเรียไ้หรือหน่วยงาน องค์กร บุคคล หรือนิติบุคคลอื่นใด ที่มีเจ้าหน้าที่ของรัฐเข้าไปมีส่วนเกี่ยวข้องไม่ว่าจะโดยตรงหรือโดยอ้อมกับการเรียไ้

**หน่วยงานของรัฐ** หมายความว่า ราชการส่วนกลาง ราชการส่วนภูมิภาค ราชการส่วนท้องถิ่น รัฐวิสาหกิจ องค์กรมหาชน และหน่วยงานที่อยู่ในกำกับดูแลของฝ่ายบริหาร ทั้งในราชการส่วนกลาง ราชการส่วนภูมิภาค และราชการส่วนท้องถิ่น

**เจ้าหน้าที่ของรัฐ** หมายความว่า ข้าราชการ พนักงาน ลูกจ้าง หรือผู้ปฏิบัติงานอื่นในหน่วยงานของรัฐ กคร. หมายถึง คณะกรรมการควบคุมการเรียไ้ของหน่วยงานของรัฐ

กคร.จังหวัด หมายถึง คณะกรรมการควบคุมการเรียไ้จังหวัดในทุกจังหวัด ยกเว้นกรุงเทพมหานคร

#### ๒.๑.๑ หลักเกณฑ์การเรียไ้

ระเบียบสำนักนายกรัฐมนตรีว่าด้วยการเรียไ้ของหน่วยงานของรัฐ พ.ศ. ๒๕๖๖ หมวด ๔ หลักเกณฑ์การเรียไ้ กำหนดว่า

ข้อ ๑๘ การเรียไ้หรือเข้าไปมีส่วนเกี่ยวข้องกับการเรียไ้ที่ กคร. หรือ กคร.จังหวัด แล้วแต่กรณี จะพิจารณาอนุมัติให้ตามข้อ ๖ ได้นั้นจะต้องมีลักษณะและวัตถุประสงค์อย่างหนึ่งอย่างใด ดังต่อไปนี้

(๑) เป็นการเรียไรที่หน่วยงานของรัฐเป็นผู้ดำเนินการเพื่อประโยชน์แก่หน่วยงานของรัฐนั่นเอง

(๒) เป็นการเรียไรที่หน่วยงานของรัฐเป็นผู้ดำเนินการเพื่อประโยชน์แก่การป้องกันหรือพัฒนาประเทศ

(๓) เป็นการเรียไรที่หน่วยงานของรัฐเป็นผู้ดำเนินการเพื่อสาธารณประโยชน์

(๔) เป็นกรณีที่หน่วยงานของรัฐเข้าไปมีส่วนเกี่ยวข้องกับการเรียไรของบุคคลหรือนิติบุคคลที่ได้รับอนุญาตจากคณะกรรมการควบคุมการเรียไรตามกฎหมายว่าด้วยการควบคุมการเรียไรแล้ว

#### ๒.๑.๒ ข้อยกเว้นการเรียไรที่ไม่ต้องขออนุมัติ

ข้อ ๑๙ การเรียไรหรือเข้าไปมีส่วนเกี่ยวข้องกับการเรียไรดังต่อไปนี้ให้ได้รับยกเว้นไม่ต้องขออนุมัติจาก กคร. หรือ กคร.จังหวัด แล้วแต่กรณี

(๑) เป็นนโยบายเร่งด่วนของรัฐบาล และมีมติคณะรัฐมนตรีให้เรียไรได้

(๒) เป็นการเรียไรที่รัฐบาลหรือหน่วยงานของรัฐจำเป็นต้องดำเนินการเพื่อช่วยเหลือผู้เสียหายหรือบรรเทาความเสียหายที่เกิดจากสาธารณภัยหรือเหตุการณ์ใดที่สำคัญ

(๓) เป็นการเรียไรเพื่อร่วมกันทำบุญเนื่องในโอกาสการทอดผ้าพระกฐินพระราชทาน

(๔) เป็นการเรียไรตามข้อ ๑๘ (๑) หรือ (๓) เพื่อให้ได้เงินหรือทรัพย์สินไม่เกินจำนวนเงินหรือมูลค่าตามที่คณะกรรมการควบคุมการเรียไรของหน่วยงานของรัฐ (กคร.) กำหนดโดยประกาศในราชกิจจานุเบกษา

(๕) เป็นการเข้าไปมีส่วนเกี่ยวข้องกับการเรียไรตามข้อ ๑๘ (๔) ซึ่ง กคร. ได้ประกาศในราชกิจจานุเบกษายกเว้นให้หน่วยงานของรัฐดำเนินการได้โดยไม่ต้องขออนุมัติ

(๖) เป็นการให้ความร่วมมือกับหน่วยงานของรัฐอื่นที่ได้รับอนุมัติหรือได้รับยกเว้นในการขออนุมัติตามระเบียบนี้แล้ว

#### ๒.๑.๓ ข้อห้ามหน่วยงานของรัฐกระทำการเรียไร

ข้อ ๒๑ ในการเรียไรหรือเข้าไปมีส่วนเกี่ยวข้องกับการเรียไร ห้ามมิให้หน่วยงานของรัฐดำเนินการดังต่อไปนี้

(๑) กำหนดประโยชน์ที่ผู้บริจาคหรือบุคคลอื่นจะได้รับซึ่งมิใช่ประโยชน์ที่หน่วยงานของรัฐได้ประกาศไว้

(๒) กำหนดให้ผู้บริจาคต้องบริจาคเงินหรือทรัพย์สินเป็นจำนวนหรือมูลค่าที่แน่นอนเว้นแต่โดยสภาพมีความจำเป็นต้องกำหนดเป็นจำนวนเงินที่แน่นอน เช่น การจำหน่ายบัตรเข้าชมการแสดงหรือบัตรเข้าร่วมการแข่งขัน เป็นต้น

(๓) กระทำการใด ๆ ที่เป็นการบังคับให้บุคคลใดทำการเรียไรหรือบริจาค หรือกระทำในลักษณะที่ทำให้บุคคลนั้นต้องตกอยู่ในภาวะจำยอมไม่สามารถปฏิเสธหรือหลีกเลี่ยงที่จะไม่ช่วยทำการเรียไรหรือบริจาคไม่ว่าโดยทางตรงหรือทางอ้อม

(๔) ให้เจ้าหน้าที่ของรัฐออกทำการเรียไร หรือใช้ สั่ง ขอร้อง หรือบังคับให้ผู้ใดบังคับบัญชาหรือบุคคลอื่นออกทำการเรียไร

ข้อ ๒๒ เจ้าหน้าที่ของรัฐที่เข้าไปมีส่วนเกี่ยวข้องกับการเรียไรของบุคคลหรือนิติบุคคลที่ได้รับอนุญาตจากคณะกรรมการควบคุมการเรียไรตามกฎหมายว่าด้วยการควบคุมการเรียไรซึ่งมิใช่หน่วยงานของรัฐจะต้องไม่กระทำการดังต่อไปนี้

(๑) ใช้หรือแสดงตำแหน่งหน้าที่ให้ปรากฏในการดำเนินการเรียไรไม่ว่าจะเป็น การโฆษณาด้วยสิ่งพิมพ์ตามกฎหมายว่าด้วยการพิมพ์หรือสื่ออย่างอื่น หรือด้วยวิธีการอื่นใด

(๒) ใช้ สิ่ง ขอร้อง หรือบังคับให้ผู้ได้บังคับบัญชา หรือบุคคลใดช่วยทำการเรียไรให้ หรือกระทำในลักษณะที่ทำให้ผู้ได้บังคับบัญชาหรือบุคคลอื่นนั้นต้องตกอยู่ในภาวะจำยอมไม่สามารถปฏิเสธ หรือหลีกเลี่ยงที่จะไม่ช่วยทำการเรียไรให้ได้ไม่ว่าโดยทางตรงหรือทางอ้อม

**อ้างอิง : ระเบียบสำนักนายกรัฐมนตรีว่าด้วยการเรียไรของหน่วยงานของรัฐ พ.ศ. ๒๕๖๖**

## **๒.๒ การให้หรือรับของขวัญหรือประโยชน์อื่นใด**

สำนักนายกรัฐมนตรีได้ออกระเบียบสำนักนายกรัฐมนตรีว่าด้วยการให้หรือรับของขวัญของเจ้าหน้าที่ของรัฐ พ.ศ. ๒๕๖๕ โดยที่เป็นการปรับปรุงให้มีความสอดคล้องกับแผนการปฏิรูปประเทศด้านการป้องกันและปราบปราม การทุจริตและประพฤติมิชอบ และกฎหมายประกอบรัฐธรรมนูญว่าด้วยการป้องกันและปราบปรามการทุจริต ตลอดจนสถานการณ์ต่าง ๆ ที่เปลี่ยนแปลงในปัจจุบัน เพื่อให้มีประสิทธิภาพในการป้องกันการทุจริตและประพฤติมิชอบ ในรูปแบบต่าง ๆ ที่เกิดขึ้น รวมถึงการไม่กระทำการใด ๆ อันเป็นการขัดกันระหว่างผลประโยชน์ส่วนตน และผลประโยชน์ส่วนรวม เพื่อให้ระบบราชการไทยและหน่วยงานอื่นของรัฐโปร่งใสไร้ผลประโยชน์ และเพื่อเสริมมาตรการ ของคณะกรรมการป้องกันและปราบปรามการทุจริตแห่งชาติ โดยได้นิยามความหมาย ดังนี้

**ของขวัญ** หมายความว่า เงินหรือทรัพย์สินที่ให้แก่กันเพื่ออธยาศัยไมตรี ให้เป็นรางวัล ให้โดยเสน่หา ให้เพื่อการสงเคราะห์ หรือให้เป็นสินน้ำใจ และให้หมายความรวมถึงประโยชน์อื่นใดอันอาจคำนวณเป็นเงินได้ เช่น การให้สิทธิพิเศษซึ่งมิใช่เป็นสิทธิที่จัดไว้สำหรับบุคคลทั่วไปในการได้รับการลดราคาทรัพย์สินหรือการได้รับบริการ หรือการรับบริการฝึกอบรม หรือการรับความบันเทิง ตลอดจนการออกค่าใช้จ่ายในการเดินทาง หรือท่องเที่ยว ค่าที่พัก ค่าอาหาร หรือสิ่งอื่นใดในลักษณะเดียวกัน และไม่ว่าจะให้เป็นบัตร ตั๋ว หรือหลักฐานอื่นใด การชำระเงินให้ล่วงหน้า หรือการคืนเงินหรือสิ่งของให้ในภายหลัง

**ทรัพย์สิน** หมายความว่า ทรัพย์สินตามประมวลกฎหมายแพ่งและพาณิชย์ และให้หมายความรวมถึง ทรัพย์สินดิจิทัลตามกฎหมายว่าด้วยการประกอบธุรกิจสินทรัพย์ดิจิทัลด้วย

**ปกติประเพณีนิยม** หมายความว่า เทศกาลหรือวันสำคัญซึ่งอาจมีการให้ของขวัญกัน และให้หมายความรวมถึง โอกาสในการแสดงความยินดี การแสดงความขอบคุณ การต้อนรับ การแสดงความเสียใจ หรือการให้ความช่วยเหลือ ตามมารยาทที่ถือปฏิบัติกันในสังคมด้วย

**หน่วยงานของรัฐ** หมายความว่า กระทรวง ทบวง กรม รัฐวิสาหกิจ องค์การมหาชน หน่วยงาน ที่อยู่ในกำกับดูแลของฝ่ายบริหาร ทั้งในราชการบริหารส่วนกลาง ราชการบริหารส่วนภูมิภาค และราชการบริหาร ส่วนท้องถิ่น

**เจ้าหน้าที่ของรัฐ** หมายความว่า ข้าราชการ พนักงาน ลูกจ้าง หรือผู้ปฏิบัติงานอื่นในหน่วยงานของรัฐ **ผู้บังคับบัญชา** ให้หมายความรวมถึง ผู้ซึ่งปฏิบัติหน้าที่หัวหน้าหน่วยงานที่แบ่งเป็นการภายใน ของหน่วยงานของรัฐและผู้ซึ่งดำรงตำแหน่งในระดับที่สูงกว่าและได้รับมอบหมายให้มีอำนาจบังคับบัญชา หรือกำกับดูแลด้วย

**บุคคลในครอบครัว** หมายความว่า คู่สมรส บุคคลซึ่งอยู่กินกันฉันสามีภริยาโดยมิได้จดทะเบียนสมรส อันถือว่าเป็นคู่สมรส ตามที่คณะกรรมการป้องกันและปราบปรามการทุจริตแห่งชาติกำหนดไว้ บุตร บุตรบุญธรรม ผู้รับบุตรบุญธรรม ปิตามารดา และพี่น้องร่วมบิดามารดาหรือร่วมบิดาหรือร่วมมารดาเดียวกัน



นอกจากนี้การรับทรัพย์สินหรือประโยชน์อื่นใดของเจ้าพนักงานของรัฐ ต้องปฏิบัติตามหลักเกณฑ์ในการรับทรัพย์สินหรือประโยชน์อื่นใดโดยธรรมจรรยาและตามกฎหมายมาตรา ๑๒๘ แห่งพระราชบัญญัติประกอบรัฐธรรมนูญว่าด้วยการป้องกันและปราบปรามการทุจริต พ.ศ. ๒๕๖๑ ซึ่งห้ามมิให้เจ้าพนักงานของรัฐผู้ได้รับทรัพย์สินหรือประโยชน์อื่นใดอันอาจคำนวณเป็นเงินได้จากผู้ใด นอกเหนือจากทรัพย์สินหรือประโยชน์อื่นใดอันควรได้ตามกฎหมาย กฎ หรือข้อบังคับที่ออกโดยอาศัยอำนาจตามพระราชบัญญัติแห่งกฎหมาย เว้นแต่การรับทรัพย์สินหรือประโยชน์อื่นใดโดยธรรมจรรยาตามหลักเกณฑ์ในประกาศคณะกรรมการป้องกันและปราบปรามการทุจริตแห่งชาติ เรื่อง หลักเกณฑ์การรับทรัพย์สินหรือประโยชน์อื่นใดโดยธรรมจรรยาของเจ้าพนักงานของรัฐ พ.ศ. ๒๕๖๓ โดยได้นิยามความหมาย ดังนี้

**การรับทรัพย์สินหรือประโยชน์อื่นใดโดยธรรมจรรยา** หมายความว่า การรับทรัพย์สินหรือประโยชน์อื่นใดอันอาจคำนวณเป็นเงินได้จากบุคคลที่ให้แก่ในโอกาสเทศกาลหรือวันสำคัญ และให้หมายความรวมถึง การรับทรัพย์สินหรือประโยชน์อื่นใดอันอาจคำนวณเป็นเงินได้ในโอกาสแสดงความยินดี การแสดงความขอบคุณ การต้อนรับ การแสดงความเสียใจ หรือการให้ตามมารยาทที่ถือปฏิบัติกันในสังคมด้วย

**ญาติ** หมายความว่า พี่น้องร่วมบิดามารดาหรือร่วมบิดาหรือมารดาเดียวกัน ลุง ป้า น้า อา คู่สมรส ผู้บุพการีหรือผู้สืบสันดานของคู่สมรส บุตรบุญธรรมหรือผู้รับบุตรบุญธรรม

**ประโยชน์อื่นใดอันอาจคำนวณเป็นเงินได้** หมายความว่า สิ่งที่มีมูลค่า ได้แก่ การลดราคา การรับความบันเทิง การรับบริการ การรับการฝึกอบรม หรือสิ่งอื่นใดในลักษณะเดียวกัน

#### **๒.๒.๑ หลักเกณฑ์การให้หรือรับของขวัญของเจ้าหน้าที่ของรัฐ**

(๑) เจ้าหน้าที่ของรัฐหรือบุคคลในครอบครัว จะให้ของขวัญแก่ผู้บังคับบัญชาหรือบุคคลในครอบครัวของผู้บังคับบัญชาหรือเจ้าหน้าที่ของรัฐด้วยกันมิได้ เว้นแต่เป็นการให้ตามปกติประเพณีนิยมซึ่งมีราคาหรือมูลค่าไม่เกิน ๓,๐๐๐ บาท จากผู้ให้แต่ละคนและแต่ละโอกาส หรือตามที่คณะกรรมการป้องกันและปราบปรามการทุจริตแห่งชาติกำหนดไว้

(๒) เจ้าหน้าที่ของรัฐจะทำการใด ๆ เพื่อให้ได้มาซึ่งเงินหรือทรัพย์สินอื่นใดเพื่อมอบให้หรือจัดหาของขวัญให้ผู้บังคับบัญชาหรือบุคคลในครอบครัวของผู้บังคับบัญชามิได้

(๓) ผู้บังคับบัญชาจะยินยอมหรือรู้เห็นเป็นใจให้บุคคลในครอบครัวของตนรับของขวัญจากเจ้าหน้าที่ของรัฐหรือบุคคลในครอบครัวของเจ้าหน้าที่ของรัฐซึ่งเป็นผู้อยู่ในบังคับบัญชามิได้ เว้นแต่เป็นการให้ตามปกติประเพณีนิยม ซึ่งมีราคาหรือมูลค่าไม่เกิน ๓,๐๐๐ บาท จากผู้ให้แต่ละคนและแต่ละโอกาส หรือตามที่คณะกรรมการป้องกันและปราบปรามการทุจริตแห่งชาติกำหนดไว้

(๔) เจ้าหน้าที่ของรัฐจะยินยอมหรือรู้เห็นเป็นใจให้บุคคลในครอบครัวของตนรับของขวัญจากเจ้าหน้าที่ของรัฐหรือบุคคลในครอบครัวของเจ้าหน้าที่ของรัฐซึ่งเป็นผู้อยู่ในบังคับบัญชามิได้ เว้นแต่เป็นการให้ตามปกติประเพณีนิยม ซึ่งมีราคาหรือมูลค่าไม่เกิน ๓,๐๐๐ บาท จากผู้ให้แต่ละคนและแต่ละโอกาส หรือตามที่คณะกรรมการป้องกันและปราบปรามการทุจริตแห่งชาติกำหนดไว้

(๕) ผู้บังคับบัญชาหรือเจ้าหน้าที่ของรัฐจะยินยอมหรือรู้เห็นเป็นใจให้บุคคลในครอบครัวของตนรับของขวัญอันเกิดจากการปฏิบัติหน้าที่จากผู้ที่เกี่ยวข้องมิได้ เว้นแต่เป็นการให้ตามปกติประเพณีนิยม ซึ่งมีราคาหรือมูลค่าไม่เกิน ๓,๐๐๐ บาท จากผู้ให้แต่ละคนและแต่ละโอกาส หรือตามที่คณะกรรมการป้องกันและปราบปรามการทุจริตแห่งชาติกำหนดไว้

(๖) ในกรณีที่บุคคลในครอบครัวของเจ้าหน้าที่ของรัฐรับของขวัญแล้ว เจ้าหน้าที่ของรัฐมาทราบในภายหลังว่าเป็นการรับของขวัญโดยฝ่าฝืนระเบียบนี้ ให้เจ้าหน้าที่ของรัฐบันทึกรายงานรายละเอียดข้อเท็จจริงเกี่ยวกับการรับของขวัญนั้นต่อผู้บังคับบัญชาตามลำดับชั้นจนถึงผู้บังคับบัญชาภายใน ๓๐ วัน นับแต่วันที่ได้ทราบ

หลักเกณฑ์การรับทรัพย์สินหรือประโยชน์อื่นใดอันอาจคำนวณเป็นเงินได้ของเจ้าพนักงานของรัฐ ตามประกาศคณะกรรมการป้องกันและปราบปรามการทุจริตแห่งชาติ เรื่อง หลักเกณฑ์การรับทรัพย์สินหรือประโยชน์อื่นใดโดยธรรมจรรยาของเจ้าพนักงานของรัฐ พ.ศ. ๒๕๖๓ และให้ใช้บังคับกับผู้ซึ่งพ้นจากการเป็นเจ้าพนักงานของรัฐมาแล้วไม่ถึงสองปีด้วย

**๒.๒.๒ เจ้าพนักงานของรัฐจะรับทรัพย์สินหรือประโยชน์อื่นใดโดยธรรมจรรยาได้ ดังต่อไปนี้**

(๑) ทรัพย์สินหรือประโยชน์อื่นใดอันอาจคำนวณเป็นเงินได้จากผู้ใดซึ่งมิใช่ญาติ ที่มีราคาหรือมูลค่าในการรับจากแต่ละบุคคล แต่ละโอกาส ไม่เกิน ๓,๐๐๐ บาท

(๒) ทรัพย์สินหรือประโยชน์อื่นใดอันอาจคำนวณเป็นเงินได้ที่การให้นั้นเป็นการให้ในลักษณะให้กับบุคคลทั่วไป

**๒.๒.๓ การรับทรัพย์สินหรือประโยชน์อื่นใดอันอาจคำนวณเป็นเงินได้ที่ไม่เป็นไปตามหลักเกณฑ์หรือมีราคาหรือมีมูลค่าเกิน ๓,๐๐๐ บาท**

(๑) กรณีเจ้าพนักงานของรัฐได้รับมาโดยมีความจำเป็นอย่างอื่นที่ต้องรับไว้เพื่อรักษาไมตรีมิตรภาพ หรือความสัมพันธ์อันดีระหว่างบุคคล เจ้าพนักงานของรัฐผู้นั้นต้องแจ้งรายละเอียดข้อเท็จจริงเกี่ยวกับการรับทรัพย์สินหรือประโยชน์อื่นใดนั้นต่อหัวหน้าส่วนราชการ ผู้บริหารสูงสุดของรัฐวิสาหกิจ หรือผู้บริหารสูงสุดของหน่วยงานอื่นของรัฐ สถาบัน หรือองค์กรที่เจ้าพนักงานของรัฐผู้นั้นสังกัด ภายใน ๓๐ วัน นับแต่วันที่ได้รับสิ่งนั้นไว้ เพื่อให้วินิจฉัยว่ามีเหตุผลความจำเป็น ความเหมาะสม และสมควรที่จะให้เจ้าพนักงานของรัฐผู้นั้นรับทรัพย์สินหรือประโยชน์อื่นใดนั้นไว้เป็นสิทธิของตนหรือไม่

(๒) กรณีที่หัวหน้าส่วนราชการ ผู้บริหารสูงสุดของรัฐวิสาหกิจ หรือผู้บริหารสูงสุดของหน่วยงานอื่นของรัฐ สถาบัน หรือองค์กรที่เจ้าพนักงานของรัฐผู้นั้นสังกัด มีคำสั่งว่าไม่สมควรรับทรัพย์สินหรือประโยชน์อื่นใดดังกล่าว ก็ให้คืนทรัพย์สินหรือประโยชน์อื่นใดนั้นแก่ผู้ให้โดยทันที ในกรณีที่ไม่สามารถคืนให้ ให้เจ้าพนักงานของรัฐผู้นั้นส่งมอบทรัพย์สินหรือประโยชน์อื่นใดดังกล่าวให้เป็นสิทธิของหน่วยงานที่เจ้าพนักงานของรัฐผู้นั้นสังกัดโดยเร็ว

(๓) เมื่อได้ดำเนินการตามข้อ (๒) แล้ว ให้ถือว่าเจ้าพนักงานของรัฐผู้นั้นไม่เคยได้รับทรัพย์สินหรือประโยชน์อื่นใดดังกล่าว

**๒.๒.๔ บทกำหนดโทษ**

พระราชบัญญัติประกอบรัฐธรรมนูญว่าด้วยการป้องกันและปราบปรามการทุจริต พ.ศ. ๒๕๖๑ มาตรา ๑๖๙ เจ้าพนักงานของรัฐผู้ใดฝ่าฝืนมาตรา ๑๒๘ ต้องระวางโทษจำคุกไม่เกิน ๓ ปีหรือปรับไม่เกิน ๖๐,๐๐๐ บาท หรือทั้งจำทั้งปรับ

หากเจ้าพนักงานของรัฐรับทรัพย์สินหรือประโยชน์อื่นใด สำหรับตนเองหรือผู้อื่นโดยมิชอบ เพื่อกระทำการหรือไม่กระทำการอย่างใดในตำแหน่ง ไม่ว่าการนั้นจะชอบหรือมิชอบด้วยหน้าที่ อาจเป็นความผิดฐานรับสินบนตามประมวลกฎหมายอาญา มาตรา ๑๔๙ หรือกฎหมายที่เกี่ยวข้อง ต้องระวางโทษจำคุกตั้งแต่ ๕-๒๐ ปี หรือจำคุกตลอดชีวิต และปรับตั้งแต่ ๑๐๐,๐๐๐-๔๐๐,๐๐๐ บาท หรือประหารชีวิต

- อ้างอิง : ๑. พระราชบัญญัติประกอบรัฐธรรมนูญว่าด้วยการป้องกันและปราบปรามการทุจริตแห่งชาติ พ.ศ. ๒๕๖๑
๒. ประกาศคณะกรรมการป้องกันและปราบปรามการทุจริตแห่งชาติ เรื่อง หลักเกณฑ์การรับทรัพย์สิน หรือประโยชน์อื่นใดโดยธรรมจรรยาของเจ้าพนักงานของรัฐ พ.ศ. ๒๕๖๓
๓. ระเบียบสำนักนายกรัฐมนตรีว่าด้วยการให้หรือรับของขวัญของเจ้าหน้าที่ของรัฐ พ.ศ. ๒๕๖๕



## บทที่ ๓

### ผลการดำเนินการ

ศูนย์ปฏิบัติการต่อต้านการทุจริต กระทรวงสาธารณสุข กำหนดให้ผู้บริหารระดับสูงและหน่วยงานในสังกัดสำนักงานปลัดกระทรวงสาธารณสุข ทั้งราชการบริหารส่วนกลาง และราชการบริหารส่วนภูมิภาค รวม ๑,๙๐๗ หน่วยงาน รายงานผลการส่งเสริมการปฏิบัติตามประมวลจริยธรรมข้าราชการพลเรือน : กรณีการเรียกรับและกรณีการให้หรือรับของขวัญหรือประโยชน์อื่นใด ประจำปีงบประมาณ พ.ศ. ๒๕๖๗ รอบ ๑๒ เดือน ผ่านระบบรายงานการเรียกรับและการให้หรือรับของขวัญหรือประโยชน์อื่นใด (MOPH Solicit Report System : MSRS) ซึ่งหน่วยงานได้ดำเนินการรายงานผลการส่งเสริมการปฏิบัติตามประมวลจริยธรรมข้าราชการพลเรือน : กรณีการเรียกรับและกรณีการให้หรือรับของขวัญหรือประโยชน์อื่นใดเป็นจำนวน ๑,๕๖๒ หน่วยงาน จาก ๑,๙๐๗ หน่วยงานคิดเป็นร้อยละ ๘๑.๙๑

#### ๓.๑ หน่วยงานในสังกัดสำนักงานปลัดกระทรวงสาธารณสุข ดำเนินการเรียกรับ

ตารางที่ ๑ ตารางแสดงจำนวนครั้งที่หน่วยงานในสังกัดสำนักงานปลัดกระทรวงสาธารณสุข ดำเนินการเรียกรับ ตามลักษณะการดำเนินการ ประจำปีงบประมาณ พ.ศ. ๒๕๖๗ รอบ ๑๒ เดือน

| ประเภทการเรียกรับ                      | การดำเนินการ (ครั้ง)     |                                |                               |                         |
|----------------------------------------|--------------------------|--------------------------------|-------------------------------|-------------------------|
|                                        | ขอ<br>อนุญาต<br>จาก กคร. | ไม่ต้องขอ<br>อนุญาตจาก<br>กคร. | ได้รับ<br>ยกเว้นตาม<br>กฎหมาย | รวม<br>จำนวน<br>(ครั้ง) |
| ๑. การเรียกรับเพื่อประโยชน์ของหน่วยงาน | ๑๐๘<br>(๓๙.๑๓)           | ๑๐๗<br>(๓๘.๗๗)                 | ๖๑<br>(๒๒.๑๐)                 | ๒๗๖<br>(๑๐๐)            |
| ๑.๑ ทอดผ้าป่า                          | ๒๐<br>(๔๘.๗๘)            | ๑๖<br>(๓๙.๐๒)                  | ๕<br>(๑๒.๒๐)                  | ๔๑<br>(๑๐๐)             |
| ๑.๒ ทอดกฐิน                            | ๘<br>(๓๘.๑๐)             | ๖<br>(๒๘.๕๗)                   | ๗<br>(๓๓.๓๓)                  | ๒๑<br>(๑๐๐)             |

ตารางที่ ๑ ตารางแสดงจำนวนครั้งที่หน่วยงานในสังกัดสำนักงานปลัดกระทรวงสาธารณสุข ดำเนินการเรียไร ตามลักษณะการดำเนินการ ประจำปีงบประมาณ พ.ศ. ๒๕๖๗ รอบ ๑๒ เดือน (ต่อ)

| ประเภทการเรียไร                    | การดำเนินการ (ครั้ง)     |                                |                               |                         |
|------------------------------------|--------------------------|--------------------------------|-------------------------------|-------------------------|
|                                    | ขอ<br>อนุญาต<br>จาก กคร. | ไม่ต้องขอ<br>อนุญาตจาก<br>กคร. | ได้รับ<br>ยกเว้นตาม<br>กฎหมาย | รวม<br>จำนวน<br>(ครั้ง) |
| ๑.๓ จำหน่ายบัตรกิจกรรมเพื่อการกุศล | ๑๕<br>(๒๘.๘๕)            | ๑๑<br>(๒๑.๑๕)                  | ๒๖<br>(๕๐.๐๐)                 | ๕๒<br>(๑๐๐)             |
| - กอล์ฟ                            | ๒<br>(๑๐๐)               | -                              | -                             | ๒<br>(๑๐๐)              |
| - มวย                              | ๑<br>(๑๐๐)               | -                              | -                             | ๑<br>(๑๐๐)              |
| - เติร์ด-วิ่ง                      | ๕<br>(๒๒.๗๓)             | ๖<br>(๒๗.๒๗)                   | ๑๑<br>(๕๐.๐๐)                 | ๒๒<br>(๑๐๐)             |
| - วิ่งมาราธอน                      | -                        | -                              | -                             | -                       |
| - ฟุตบอล                           | -                        | ๑<br>(๕๐.๐๐)                   | ๑<br>(๕๐.๐๐)                  | ๒<br>(๑๐๐)              |
| - คอนเสิร์ต                        | -                        | -                              | -                             | -                       |
| - ไถ่ชีวิตโค-กระบือ                | -                        | -                              | -                             | -                       |
| - จำหน่ายเสื้อ                     | ๓<br>(๒๑.๔๓)             | ๔<br>(๒๘.๕๗)                   | ๗<br>(๕๐.๐๐)                  | ๑๔<br>(๑๐๐)             |
| - จำหน่ายเข็มกลัด                  | -                        | -                              | -                             | -                       |
| - จำหน่ายกระเป๋า                   | -                        | -                              | -                             | -                       |
| - จำหน่ายแก้วน้ำ                   | -                        | -                              | -                             | -                       |

ตารางที่ ๑ ตารางแสดงจำนวนครั้งที่หน่วยงานในสังกัดสำนักงานปลัดกระทรวงสาธารณสุข ดำเนินการเรียไร ตามลักษณะการดำเนินการ ประจำปีงบประมาณ พ.ศ. ๒๕๖๗ รอบ ๑๒ เดือน (ต่อ)

| ประเภทการเรียไร                        | การดำเนินการ (ครั้ง)     |                                |                               |                         |
|----------------------------------------|--------------------------|--------------------------------|-------------------------------|-------------------------|
|                                        | ขอ<br>อนุญาต<br>จาก กคร. | ไม่ต้องขอ<br>อนุญาตจาก<br>กคร. | ได้รับยกเว้น<br>ตาม<br>กฎหมาย | รวม<br>จำนวน<br>(ครั้ง) |
| - จำหน่ายหมวก                          | -                        | -                              | -                             | -                       |
| - จำหน่ายสลากกาชาด                     | ๓<br>(๒๓.๐๘)             | ๒<br>(๑๕.๓๘)                   | ๘<br>(๖๑.๕๔)                  | ๑๓<br>(๑๐๐)             |
| - อื่น ๆ                               | ๑<br>(๑๐๐)               | -                              | -                             | ๑<br>(๑๐๐)              |
| ๑.๔ รับบริจาคทรัพย์สินเพื่อ            | ๖๕<br>(๔๐.๑๒)            | ๗๔<br>(๔๕.๖๘)                  | ๒๓<br>(๑๔.๒๐)                 | ๑๖๒<br>(๑๐๐)            |
| - ก่อสร้างอาคาร                        | ๕<br>(๓๑.๒๕)             | ๖<br>(๓๗.๕๐)                   | ๕<br>(๓๑.๒๕)                  | ๑๖<br>(๑๐๐)             |
| - ซ่อมแซมอาคาร                         | ๔<br>(๔๔.๔๕)             | ๔<br>(๔๔.๔๕)                   | ๑<br>(๑๑.๑๐)                  | ๙<br>(๑๐๐)              |
| - จัดซื้อวัสดุ-ครุภัณฑ์ทางการแพทย์     | ๕๔<br>(๔๓.๕๕)            | ๕๙<br>(๔๗.๕๘)                  | ๑๑<br>(๘.๘๗)                  | ๑๒๔<br>(๑๐๐)            |
| - สนับสนุนค่าอาหารกลางวันสำหรับผู้ป่วย | -                        | -                              | ๑<br>(๑๐๐)                    | ๑<br>(๑๐๐)              |
| - สนับสนุนของใช้ส่วนตัวสำหรับผู้ป่วย   | ๒<br>(๑๖.๖๖)             | ๕<br>(๔๑.๖๗)                   | ๕<br>(๔๑.๖๗)                  | ๑๒<br>(๑๐๐)             |
| - อื่น ๆ                               | -                        | -                              | -                             | -                       |

ตารางที่ ๑ ตารางแสดงจำนวนครั้งที่หน่วยงานในสังกัดสำนักงานปลัดกระทรวงสาธารณสุข ดำเนินการเรียไร ตามลักษณะการดำเนินการ ประจำปีงบประมาณ พ.ศ. ๒๕๖๗ รอบ ๑๒ เดือน (ต่อ)

| ประเภทการเรียไร                    | การดำเนินการ (ครั้ง)     |                                |                               |                         |
|------------------------------------|--------------------------|--------------------------------|-------------------------------|-------------------------|
|                                    | ขอ<br>อนุญาต<br>จาก กคร. | ไม่ต้องขอ<br>อนุญาตจาก<br>กคร. | ได้รับ<br>ยกเว้นตาม<br>กฎหมาย | รวม<br>จำนวน<br>(ครั้ง) |
| ๒. การเรียไรเพื่อสาธารณประโยชน์    | ๑๘<br>(๑๒.๐๘)            | ๔๖<br>(๓๐.๘๗)                  | ๘๕<br>(๕๗.๐๕)                 | ๑๔๙<br>(๑๐๐)            |
| ๒.๑ ทอดผ้าป่า                      | ๔<br>(๑๙.๐๕)             | ๔<br>(๑๙.๐๕)                   | ๑๓<br>(๖๑.๙๐)                 | ๒๑<br>(๑๐๐)             |
| ๒.๒ ทอดกฐิน                        | ๑<br>(๔.๑๗)              | ๖<br>(๒๕.๐๐)                   | ๑๗<br>(๗๐.๘๓)                 | ๒๔<br>(๑๐๐)             |
| ๒.๓ จำหน่ายบัตรกิจกรรมเพื่อการกุศล | ๘<br>(๑๑.๖๐)             | ๒๕<br>(๓๖.๒๓)                  | ๓๖<br>(๕๒.๑๗)                 | ๖๙<br>(๑๐๐)             |
| - กอล์ฟ                            | -                        | ๑<br>(๑๐๐)                     | -                             | ๑<br>(๑๐๐)              |
| - มวย                              | -                        | -                              | -                             | -                       |
| - เดิน-วิ่ง                        | ๔<br>(๑๙.๐๕)             | ๖<br>(๒๘.๕๗)                   | ๑๑<br>(๕๒.๓๘)                 | ๒๑<br>(๑๐๐)             |
| - วิ่งมาราธอน                      | -                        | ๑<br>(๕๐.๐๐)                   | ๑<br>(๕๐.๐๐)                  | ๒<br>(๑๐๐)              |
| - ฟุตบอล                           | -                        | -                              | -                             | -                       |
| - คอนเสิร์ต                        | ๑<br>(๑๐๐)               | -                              | -                             | ๑<br>(๑๐๐)              |
| - ไถชีวิตโค-กระบือ                 | -                        | -                              | -                             | -                       |
| - จำหน่ายเสื้อ                     | ๒<br>(๑๓.๓๓)             | ๖<br>(๔๐.๐๐)                   | ๗<br>(๔๖.๖๗)                  | ๑๕<br>(๑๐๐)             |
| - จำหน่ายเข็มกลัด                  | -                        | -                              | -                             | -                       |

ตารางที่ ๑ ตารางแสดงจำนวนครั้งที่หน่วยงานในสังกัดสำนักงานปลัดกระทรวงสาธารณสุข ดำเนินการเรียไร ตามลักษณะการดำเนินการ ประจำปีงบประมาณ พ.ศ. ๒๕๖๗ รอบ ๑๒ เดือน (ต่อ)

| ประเภทการเรียไร                           | การดำเนินการ (ครั้ง)     |                                |                               |                         |
|-------------------------------------------|--------------------------|--------------------------------|-------------------------------|-------------------------|
|                                           | ขอ<br>อนุญาต<br>จาก กคร. | ไม่ต้องขอ<br>อนุญาตจาก<br>กคร. | ได้รับ<br>ยกเว้นตาม<br>กฎหมาย | รวม<br>จำนวน<br>(ครั้ง) |
| - จำหน่ายกระเป่า                          | -                        | -                              | -                             | -                       |
| - จำหน่ายแก้วน้ำ                          | -                        | -                              | -                             | -                       |
| - จำหน่ายหมวก                             | -                        | -                              | ๑<br>(๑๐๐)                    | ๑<br>(๑๐๐)              |
| - จำหน่ายสลากกาชาด                        | ๑<br>(๔.๕๕)              | ๕<br>(๒๒.๗๒)                   | ๑๖<br>(๗๒.๗๓)                 | ๒๒<br>(๑๐๐)             |
| - อื่น ๆ                                  | -                        | -                              | -                             | -                       |
| ๒.๔ รับบริจาคทรัพย์สินเพื่อสาธารณประโยชน์ | ๕<br>(๑๔.๒๘)             | ๑๑<br>(๓๑.๔๓)                  | ๑๙<br>(๕๔.๒๙)                 | ๓๕<br>(๑๐๐)             |
| - ช่วยเหลือผู้ประสบภัยพิบัติ              | ๒<br>(๒๕.๐๐)             | ๑<br>(๑๒.๕๐)                   | ๕<br>(๖๒.๕๐)                  | ๘<br>(๑๐๐)              |
| - ทำนุบำรุงศาสนา                          | ๓<br>(๑๗.๖๕)             | ๕<br>(๒๙.๔๑)                   | ๙<br>(๕๒.๙๔)                  | ๑๗<br>(๑๐๐)             |
| - ช่วยเหลือผู้ด้อยโอกาส                   | -                        | ๕<br>(๕๐.๐๐)                   | ๕<br>(๕๐.๐๐)                  | ๑๐<br>(๑๐๐)             |
| - อื่น ๆ                                  | -                        | -                              | -                             | -                       |
| ๓. กรณีอื่น ๆ                             | -                        | -                              | -                             | -                       |
| <b>รวม</b>                                | <b>๑๒๖<br/>(๒๙.๖๕)</b>   | <b>๑๕๓<br/>(๓๖.๐๐)</b>         | <b>๑๔๖<br/>(๓๔.๓๕)</b>        | <b>๔๒๕<br/>(๑๐๐)</b>    |



จากตารางที่ ๑ พบว่า หน่วยงานในสังกัดสำนักงานปลัดกระทรวงสาธารณสุข ทั้งราชการบริหารส่วนกลาง และราชการบริหารส่วนภูมิภาค ดำเนินการเรียไร ในปีงบประมาณ พ.ศ. ๒๕๖๗ รวมทั้งสิ้น ๔๒๕ ครั้ง ได้แก่ ไม่ต้องขออนุญาตจาก กคร. จำนวน ๑๕๓ ครั้ง คิดเป็นร้อยละ ๓๖.๐๐ ขออนุญาตจาก กคร. จำนวน ๑๒๖ ครั้ง คิดเป็นร้อยละ ๒๙.๖๕ และได้รับยกเว้นตามกฎหมาย จำนวน ๑๔๖ ครั้ง คิดเป็นร้อยละ ๓๔.๓๕ โดยจำแนกเป็น (๑) การเรียไรเพื่อประโยชน์ของหน่วยงาน รวม ๒๗๖ ครั้ง พบมากที่สุด คือ กรณีขออนุญาตจาก กคร. จำนวน ๑๐๘ ครั้ง คิดเป็นร้อยละ ๓๙.๑๓ รองลงมา คือ ไม่ต้องขออนุญาตจาก กคร. จำนวน ๑๐๗ ครั้ง คิดเป็นร้อยละ ๓๘.๗๗ และได้รับยกเว้นตามกฎหมาย จำนวน ๖๑ ครั้ง คิดเป็นร้อยละ ๒๒.๑๐ ตามลำดับ (๒) การเรียไรเพื่อสาธารณประโยชน์ รวม ๑๔๙ ครั้ง พบมากที่สุด คือ กรณีได้รับยกเว้นตามกฎหมาย จำนวน ๘๕ ครั้ง คิดเป็นร้อยละ ๕๗.๐๕ รองลงมา คือ ไม่ต้องขออนุญาตจาก กคร. จำนวน ๔๖ ครั้ง คิดเป็นร้อยละ ๓๐.๘๗ และขออนุญาตจาก กคร. จำนวน ๑๘ ครั้ง คิดเป็นร้อยละ ๑๒.๐๘ ตามลำดับ

**๓.๒ กรณีที่หน่วยงานเข้าไปมีส่วนเกี่ยวข้องหรือให้ความร่วมมือกับบุคคล นิติบุคคล หรือหน่วยงานของรัฐอื่น**

**ตารางที่ ๒** ตารางแสดงจำนวนครั้งที่หน่วยงานในสังกัดสำนักงานปลัดกระทรวงสาธารณสุข เข้าไปมีส่วนเกี่ยวข้องหรือให้ความร่วมมือกับบุคคล นิติบุคคล หรือหน่วยงานของรัฐอื่น ตามแหล่งของเงินหรือทรัพย์สินที่ใช้ ประจำปีงบประมาณ พ.ศ. ๒๕๖๗ รอบ ๑๒ เดือน

| ประเภทการเรียไร                              | แหล่งของเงินหรือทรัพย์สินที่ใช้ (ครั้ง) |                               |                              |                            |
|----------------------------------------------|-----------------------------------------|-------------------------------|------------------------------|----------------------------|
|                                              | สวัสดิการ                               | ข้าราชการ /<br>เจ้าหน้าที่รัฐ | ภาคเอกชน /<br>ประชาชน        | รวม<br>จำนวน<br>(ครั้ง)    |
| <b>๑. การให้ความร่วมมือกับหน่วยงานของรัฐ</b> | <b>๑๓๕</b><br><b>(๑๗.๐๒)</b>            | <b>๔๓๗</b><br><b>(๕๕.๑๑)</b>  | <b>๒๒๑</b><br><b>(๒๗.๘๗)</b> | <b>๗๙๓</b><br><b>(๑๐๐)</b> |
| ๑.๑ ทอดผ้าป่า                                | ๒๒<br>(๑๒.๗๙)                           | ๗๖<br>(๔๔.๑๙)                 | ๗๔<br>(๔๓.๐๒)                | ๑๗๒<br>(๑๐๐)               |
| ๑.๒ ทอดกฐิน                                  | ๓๘<br>(๒๔.๐๕)                           | ๗๘<br>(๔๙.๓๗)                 | ๔๒<br>(๒๖.๕๘)                | ๑๕๘<br>(๑๐๐)               |
| ๑.๓ จำหน่ายบัตรกิจกรรมเพื่อการกุศล           | ๖๔<br>(๑๗.๕๘)                           | ๒๓๔<br>(๖๔.๒๙)                | ๖๖<br>(๑๘.๑๓)                | ๓๖๔<br>(๑๐๐)               |
| - กอล์ฟ                                      | ๑๘<br>(๗๘.๒๖)                           | ๓<br>(๑๓.๐๔)                  | ๒<br>(๘.๗๐)                  | ๒๓<br>(๑๐๐)                |
| - มวย                                        | ๒<br>(๒๐.๐๐)                            | ๗<br>(๗๐.๐๐)                  | ๑<br>(๑๐.๐๐)                 | ๑๐<br>(๑๐๐)                |
| - เดิน-วิ่ง                                  | ๑๒<br>(๑๕.๐๐)                           | ๕๑<br>(๖๓.๗๕)                 | ๑๗<br>(๒๑.๒๕)                | ๘๐<br>(๑๐๐)                |

ตารางที่ ๒ ตารางแสดงจำนวนครั้งที่หน่วยงานในสังกัดสำนักงานปลัดกระทรวงสาธารณสุข เข้าไปมีส่วนเกี่ยวข้องหรือให้ความร่วมมือกับบุคคล นิติบุคคล หรือหน่วยงานของรัฐอื่น ตามแหล่งของเงินหรือทรัพย์สินที่ใช้ ประจำปีงบประมาณ พ.ศ. ๒๕๖๗ รอบ ๑๒ เดือน (ต่อ)

| ประเภทการเรียไร     | แหล่งของเงินหรือทรัพย์สินที่ใช้ (ครั้ง) |                               |                       |                         |
|---------------------|-----------------------------------------|-------------------------------|-----------------------|-------------------------|
|                     | สวัสดิการ                               | ข้าราชการ /<br>เจ้าหน้าที่รัฐ | ภาคเอกชน /<br>ประชาชน | รวม<br>จำนวน<br>(ครั้ง) |
| - วิ่งมาราธอน       | ๑<br>(๕.๐๐)                             | ๑๖<br>(๘๐.๐๐)                 | ๓<br>(๑๕.๐๐)          | ๒๐<br>(๑๐๐)             |
| - ฟุตบอล            | ๑<br>(๒๐.๐๐)                            | ๔<br>(๘๐.๐๐)                  | -                     | ๕<br>(๑๐๐)              |
| - คอนเสิร์ต         | ๔<br>(๔๔.๔๕)                            | ๔<br>(๔๔.๔๕)                  | ๑<br>(๑๑.๑๐)          | ๙<br>(๑๐๐)              |
| - ไถ่ชีวิตโค-กระบือ | ๑<br>(๒๕.๐๐)                            | ๓<br>(๗๕.๐๐)                  | -                     | ๔<br>(๑๐๐)              |
| - จำหน่ายเสื้อ      | ๑<br>(๑.๙๒)                             | ๓๒<br>(๖๑.๕๔)                 | ๑๙<br>(๓๖.๕๔)         | ๕๒<br>(๑๐๐)             |
| - จำหน่ายเข็มกลัด   | -                                       | ๑<br>(๑๐๐)                    | -                     | ๑<br>(๑๐๐)              |
| - จำหน่ายหมวก       | -                                       | -                             | ๑<br>(๑๐๐)            | ๑<br>(๑๐๐)              |
| - จำหน่ายกระเป๋า    | -                                       | -                             | ๑<br>(๑๐๐)            | ๑<br>(๑๐๐)              |
| - แก้วน้ำ           | -                                       | -                             | ๑<br>(๑๐๐)            | ๑<br>(๑๐๐)              |
| - สลากกาชาด         | ๒๔<br>(๑๕.๒๙)                           | ๑๑๓<br>(๗๑.๙๗)                | ๒๐<br>(๑๒.๗๔)         | ๑๕๗<br>(๑๐๐)            |
| - อื่น ๆ            | -                                       | -                             | -                     | -                       |

**ตารางที่ ๒** ตารางแสดงจำนวนครั้งที่หน่วยงานในสังกัดสำนักงานปลัดกระทรวงสาธารณสุข เข้าไปมีส่วนเกี่ยวข้องหรือให้ความร่วมมือกับบุคคล นิติบุคคล หรือหน่วยงานของรัฐอื่น ตามแหล่งของเงินหรือทรัพย์สินที่ใช้ ประจำปีงบประมาณ พ.ศ. ๒๕๖๗ รอบ ๑๒ เดือน (ต่อ)

| ประเภทการเรียไ้                                                   | แหล่งของเงินหรือทรัพย์สินที่ใช้ (ครั้ง) |                               |                        |                         |
|-------------------------------------------------------------------|-----------------------------------------|-------------------------------|------------------------|-------------------------|
|                                                                   | สวัสดิการ                               | ข้าราชการ /<br>เจ้าหน้าที่รัฐ | ภาคเอกชน /<br>ประชาชน  | รวม<br>จำนวน<br>(ครั้ง) |
| ๑.๔ รับบริจาคทรัพย์สินเพื่อ                                       | ๑๑<br>(๑๑.๑๑)                           | ๔๙<br>(๔๙.๕๐)                 | ๓๙<br>(๓๙.๓๙)          | ๙๙<br>(๑๐๐)             |
| - ช่วยเหลือผู้ประสบภัยพิบัติ                                      | ๔<br>(๒๕.๐๐)                            | ๘<br>(๕๐.๐๐)                  | ๔<br>(๒๕.๐๐)           | ๑๖<br>(๑๐๐)             |
| - ทำนุบำรุงศาสนา                                                  | ๔<br>(๑๐.๕๓)                            | ๑๖<br>(๔๒.๑๐)                 | ๑๘<br>(๔๗.๓๗)          | ๓๘<br>(๑๐๐)             |
| - ช่วยเหลือผู้ด้อยโอกาส                                           | ๓<br>(๖.๖๗)                             | ๒๕<br>(๕๕.๕๕)                 | ๑๗<br>(๓๗.๗๘)          | ๔๕<br>(๑๐๐)             |
| - อื่น ๆ                                                          | -                                       | -                             | -                      | -                       |
| <b>๒. การให้ความร่วมมือกับบุคคล กลุ่มบุคคล<br/>ชมรม สมาคม ฯลฯ</b> | <b>๗๔<br/>(๑๕.๔๕)</b>                   | <b>๒๑๗<br/>(๔๕.๓๐)</b>        | <b>๑๘๘<br/>(๓๙.๒๕)</b> | <b>๔๗๙<br/>(๑๐๐)</b>    |
| ๒.๑ ทอดผ้าป่า                                                     | ๑๒<br>(๗.๘๙)                            | ๖๔<br>(๔๒.๑๑)                 | ๗๖<br>(๕๐.๐๐)          | ๑๕๒<br>(๑๐๐)            |
| ๒.๒ ทอดกฐิน                                                       | ๙<br>(๑๔.๕๒)                            | ๓๘<br>(๖๑.๒๙)                 | ๑๕<br>(๒๔.๑๙)          | ๖๒<br>(๑๐๐)             |
| ๒.๓ จำหน่ายบัตรกิจกรรมเพื่อการกุศล                                | ๓๗<br>(๒๒.๗๐)                           | ๘๐<br>(๔๙.๐๘)                 | ๔๖<br>(๒๘.๒๒)          | ๑๖๓<br>(๑๐๐)            |
| - กอล์ฟ                                                           | ๗<br>(๗๗.๗๘)                            | ๑<br>(๑๑.๑๑)                  | ๑<br>(๑๑.๑๑)           | ๙<br>(๑๐๐)              |
| - มวย                                                             | ๑<br>(๒๐.๐๐)                            | ๒<br>(๔๐.๐๐)                  | ๒<br>(๔๐.๐๐)           | ๕<br>(๑๐๐)              |
| - เดิน-วิ่ง                                                       | ๑๐<br>(๒๐.๘๓)                           | ๑๘<br>(๓๗.๕๐)                 | ๒๐<br>(๔๑.๖๗)          | ๔๘<br>(๑๐๐)             |

**ตารางที่ ๒** ตารางแสดงจำนวนครั้งที่หน่วยงานในสังกัดสำนักงานปลัดกระทรวงสาธารณสุข เข้าไปมีส่วนเกี่ยวข้องหรือให้ความร่วมมือกับบุคคล นิติบุคคล หรือหน่วยงานของรัฐอื่น ตามแหล่งของเงินหรือทรัพย์สินที่ใช้ ประจำปีงบประมาณ พ.ศ. ๒๕๖๗ รอบ ๑๒ เดือน (ต่อ)

| ประเภทการเรียไ้ไร  | แหล่งของเงินหรือทรัพย์สินที่ใช้ (ครั้ง) |                               |                       | รวม<br>จำนวน<br>(ครั้ง) |
|--------------------|-----------------------------------------|-------------------------------|-----------------------|-------------------------|
|                    | สวัสดิการ                               | ข้าราชการ /<br>เจ้าหน้าที่รัฐ | ภาคเอกชน /<br>ประชาชน |                         |
| - วิ่งมาราธอน      | -                                       | ๒<br>(๕๐.๐๐)                  | ๒<br>(๕๐.๐๐)          | ๔<br>(๑๐๐)              |
| - ฟุตบอล           | ๑<br>(๑๐๐)                              | -                             | -                     | ๑<br>(๑๐๐)              |
| - คอนเสิร์ต        | ๕<br>(๗๑.๔๓)                            | ๒<br>(๒๘.๕๗)                  | -                     | ๗<br>(๑๐๐)              |
| - ไ้ชีวิโค-กระบือ  | -                                       | -                             | -                     | -                       |
| - จำหน่ายเสื้อ     | ๕<br>(๑๓.๑๖)                            | ๒๓<br>(๖๐.๕๒)                 | ๑๐<br>(๒๖.๓๒)         | ๓๘<br>(๑๐๐)             |
| - จำหน่ายเข็มกลัด  | ๒<br>(๑๐๐)                              | -                             | -                     | ๒<br>(๑๐๐)              |
| - จำหน่ายกระเป๋า   | -                                       | -                             | ๑<br>(๑๐๐)            | ๑<br>(๑๐๐)              |
| - จำหน่ายแก้วน้ำ   | -                                       | -                             | ๑<br>(๑๐๐)            | ๑<br>(๑๐๐)              |
| - จำหน่ายหมวก      | -                                       | -                             | -                     | -                       |
| - จำหน่ายสลากกาชาด | ๖<br>(๑๒.๗๖)                            | ๓๒<br>(๖๘.๐๙)                 | ๙<br>(๑๙.๑๕)          | ๔๗<br>(๑๐๐)             |
| - อื่น ๆ           | -                                       | -                             | -                     | -                       |

**ตารางที่ ๒** ตารางแสดงจำนวนครั้งที่หน่วยงานในสังกัดสำนักงานปลัดกระทรวงสาธารณสุข เข้าไปมีส่วนเกี่ยวข้องหรือให้ความร่วมมือกับบุคคล นิติบุคคล หรือหน่วยงานของรัฐอื่น ตามแหล่งของเงินหรือทรัพย์สินที่ใช้ ประจำปีงบประมาณ พ.ศ. ๒๕๖๗ รอบ ๑๒ เดือน (ต่อ)

| ประเภทการเรียไ               | แหล่งของเงินหรือทรัพย์สินที่ใช้ (ครั้ง) |                               |                              |                              |
|------------------------------|-----------------------------------------|-------------------------------|------------------------------|------------------------------|
|                              | สวัสดิการ                               | ข้าราชการ /<br>เจ้าหน้าที่รัฐ | ภาคเอกชน /<br>ประชาชน        | รวม<br>จำนวน<br>(ครั้ง)      |
| ๒.๔ รับบริจาคทรัพย์สินเพื่อ  | ๑๖<br>(๑๕.๖๙)                           | ๓๕<br>(๓๔.๓๑)                 | ๕๑<br>(๕๐.๐๐)                | ๑๐๒<br>(๑๐๐)                 |
| - ช่วยเหลือผู้ประสบภัยพิบัติ | ๔<br>(๒๘.๕๗)                            | ๔<br>(๒๘.๕๗)                  | ๖<br>(๔๒.๘๖)                 | ๑๔<br>(๑๐๐)                  |
| - ทำนุบำรุงศาสนา             | ๘<br>(๑๘.๖๑)                            | ๒๐<br>(๔๖.๕๑)                 | ๑๕<br>(๓๔.๘๘)                | ๔๓<br>(๑๐๐)                  |
| - ช่วยเหลือผู้ด้อยโอกาส      | ๔<br>(๘.๘๙)                             | ๑๑<br>(๒๔.๔๔)                 | ๓๐<br>(๖๖.๖๗)                | ๔๕<br>(๑๐๐)                  |
| - อื่น ๆ                     | -                                       | -                             | -                            | -                            |
| ๓. กรณีอื่น ๆ                | -                                       | -                             | -                            | -                            |
| <b>รวม</b>                   | <b>๒๐๙</b><br><b>(๑๖.๔๓)</b>            | <b>๖๕๔</b><br><b>(๕๑.๔๒)</b>  | <b>๔๐๙</b><br><b>(๓๒.๑๕)</b> | <b>๑,๒๗๒</b><br><b>(๑๐๐)</b> |

จากตารางที่ ๒ พบว่า หน่วยงานในสังกัดสำนักงานปลัดกระทรวงสาธารณสุข ทั้งราชการบริหารส่วนกลาง และราชการบริหารส่วนภูมิภาค เข้าไปมีส่วนเกี่ยวข้องหรือให้ความร่วมมือกับบุคคล นิติบุคคลหรือหน่วยงานของรัฐอื่น ในปีงบประมาณ พ.ศ. ๒๕๖๗ รวมทั้งสิ้น ๑,๒๗๒ ครั้ง ได้แก่ ข้าราชการ / เจ้าหน้าที่ของรัฐ จำนวน ๖๕๔ ครั้ง คิดเป็นร้อยละ ๕๑.๔๒ ภาคเอกชน / ประชาชน จำนวน ๔๐๙ ครั้ง คิดเป็นร้อยละ ๓๒.๑๕ และสวัสดิการ จำนวน ๒๐๙ ครั้ง คิดเป็นร้อยละ ๑๖.๔๓ โดยจำแนกเป็น (๑) การให้ความร่วมมือกับหน่วยงานของรัฐ รวม ๗๙๓ ครั้ง พบแหล่งของเงินหรือทรัพย์สินที่ใช้มากที่สุด คือ ข้าราชการ / เจ้าหน้าที่ของรัฐ จำนวน ๔๓๗ ครั้ง คิดเป็นร้อยละ ๕๕.๑๑ รองลงมา คือ ภาคเอกชน / ประชาชน จำนวน ๒๒๑ ครั้ง คิดเป็นร้อยละ ๒๗.๘๗ และสวัสดิการ จำนวน ๑๓๕ ครั้ง คิดเป็นร้อยละ ๑๗.๐๒ ตามลำดับ (๒) การให้ความร่วมมือกับบุคคล กลุ่มบุคคล ชมรม สมาคม ฯลฯ รวม ๔๗๙ ครั้ง พบแหล่งของเงินหรือทรัพย์สินที่ใช้มากที่สุด คือ ข้าราชการ / เจ้าหน้าที่ของรัฐ จำนวน ๒๑๗ ครั้ง คิดเป็นร้อยละ ๔๕.๓๐ รองลงมา คือ ภาคเอกชน / ประชาชน จำนวน ๑๘๘ ครั้ง คิดเป็นร้อยละ ๓๙.๒๕ และสวัสดิการ จำนวน ๗๔ ครั้ง คิดเป็นร้อยละ ๑๕.๔๕ ตามลำดับ

๓.๓ กรณีการให้หรือรับของขวัญหรือประโยชน์อื่นใดที่ได้รับมูลค่าไม่เกิน ๓,๐๐๐ บาท

ตารางที่ ๓ ตารางแสดงจำนวนของขวัญหรือประโยชน์อื่นใดที่ได้รับมูลค่าไม่เกิน ๓,๐๐๐ บาท  
ของหน่วยงานในสังกัดสำนักงานปลัดกระทรวงสาธารณสุข

| ของขวัญหรือประโยชน์อื่นใดที่ได้รับ มูลค่าไม่เกิน ๓,๐๐๐ บาท    | จำนวนครั้งที่ได้รับ (ครั้ง) | ร้อยละ     |
|---------------------------------------------------------------|-----------------------------|------------|
| <b>๑. ได้รับจาก</b>                                           | <b>๙๘๐</b>                  | <b>๑๐๐</b> |
| ๑.๑ ภาครัฐ                                                    | ๓๓๒                         | ๓๓.๘๘      |
| ๑.๒ ภาคเอกชน                                                  | ๔๔๐                         | ๔๔.๙๐      |
| ๑.๓ ประชาชน                                                   | ๑๔๒                         | ๑๔.๔๙      |
| ๑.๔ อื่น ๆ เช่น รัฐวิสาหกิจ ข้าราชการบำนาญ                    | ๖๖                          | ๖.๗๓       |
| <b>๒. รับในนาม</b>                                            | <b>๙๘๐</b>                  | <b>๑๐๐</b> |
| ๒.๑ หน่วยงาน                                                  | ๘๖๖                         | ๘๘.๓๗      |
| ๒.๒ รายบุคคล                                                  | ๑๑๔                         | ๑๑.๖๓      |
| <b>๓. โอกาสในการรับ</b>                                       | <b>๙๘๐</b>                  | <b>๑๐๐</b> |
| ๓.๑ เทศกาลต่าง ๆ (เช่น วันปีใหม่ วันสงกรานต์)                 | ๗๙๘                         | ๘๑.๔๓      |
| ๓.๒ โอกาสสำคัญ (เช่น เกษียณอายุ แสดงความยินดี แสดงความขอบคุณ) | ๖๔                          | ๖.๕๓       |
| ๓.๓ อื่น ๆ เช่น มีผู้บริจาคให้ทางโรงพยาบาล                    | ๑๑๘                         | ๑๒.๐๔      |
| <b>๔. การดำเนินการ</b>                                        | <b>๙๘๐</b>                  | <b>๑๐๐</b> |
| ๔.๑ ให้ยึดถือเป็นประโยชน์ส่วนบุคคล                            | ๕๐                          | ๕.๑๐       |
| ๔.๒ ส่งคืนแก่ผู้ให้                                           | ๒๖                          | ๒.๖๕       |
| ๔.๓ ส่งมอบให้แก่หน่วยงาน                                      | ๘๓๕                         | ๘๕.๒๑      |
| ๔.๔ อื่น ๆ เช่น มอบให้ผู้ป่วย บริจาคเพื่อสาธารณประโยชน์       | ๖๙                          | ๗.๐๔       |
| <b>รวม</b>                                                    | <b>๙๘๐</b>                  | <b>๑๐๐</b> |

จากตารางที่ ๓ พบว่า หน่วยงานในสังกัดสำนักงานปลัดกระทรวงสาธารณสุข ทั้งราชการบริหารส่วนกลาง และราชการบริหารส่วนภูมิภาค ในปีงบประมาณ พ.ศ. ๒๕๖๗ ได้รับของขวัญหรือประโยชน์อื่นใดที่ได้รับมูลค่าไม่เกิน ๓,๐๐๐ บาท รวมทั้งสิ้น ๙๘๐ ครั้ง ส่วนใหญ่เป็นการได้รับจากภาคเอกชน จำนวน ๔๔๐ ครั้ง คิดเป็นร้อยละ ๔๔.๙๐ รองลงมาได้รับจากภาครัฐ จำนวน ๓๓๒ ครั้ง คิดเป็นร้อยละ ๓๓.๘๘ ได้รับจากประชาชน จำนวน ๑๔๒ ครั้ง คิดเป็นร้อยละ ๑๔.๔๙ และได้รับจากหน่วยงานอื่น ๆ เช่น รัฐวิสาหกิจ ข้าราชการบำนาญ เป็นต้น จำนวน ๖๖ ครั้ง คิดเป็นร้อยละ ๖.๗๓ ตามลำดับ ในจำนวนทั้งหมดนี้รับในนามหน่วยงาน จำนวน ๘๖๖ ครั้ง คิดเป็นร้อยละ ๘๘.๓๗ และรับในนามรายบุคคล จำนวน ๑๑๔ ครั้ง คิดเป็นร้อยละ ๑๑.๖๓ เมื่อจำแนกโอกาสในการรับส่วนใหญ่เป็นการรับในเทศกาลต่าง ๆ เช่น วันปีใหม่ วันสงกรานต์ เป็นต้น จำนวน ๗๙๘ ครั้ง คิดเป็นร้อยละ ๘๑.๔๓ รองลงมารับในโอกาสอื่น ๆ เช่น มีผู้บริจาคให้ทางโรงพยาบาล เป็นต้น จำนวน ๑๑๘ ครั้ง คิดเป็นร้อยละ ๑๒.๐๔ และรับในโอกาสสำคัญ เช่น เกษียณอายุ แสดงความยินดี และแสดงความขอบคุณ เป็นต้น จำนวน ๖๔ ครั้ง คิดเป็นร้อยละ ๖.๕๓ ตามลำดับ

เมื่อหน่วยงานในสังกัดสำนักงานปลัดกระทรวงสาธารณสุข ทั้งราชการบริหารส่วนกลาง และราชการบริหารส่วนภูมิภาค ได้รับของขวัญหรือประโยชน์อื่นใดที่ได้รับมูลค่าไม่เกิน ๓,๐๐๐ บาท ในจำนวน ๙๘๐ ครั้ง ส่วนใหญ่ดำเนินการส่งมอบให้แก่หน่วยงาน จำนวน ๘๓๕ ครั้ง คิดเป็นร้อยละ ๘๕.๒๑ รองลงมาเป็นกรณีอื่น ๆ เช่น มอบให้ผู้ป่วย บริจาคเพื่อสาธารณประโยชน์ เป็นต้น จำนวน ๖๙ ครั้ง คิดเป็นร้อยละ ๗.๐๔ ยึดถือเป็นประโยชน์ส่วนบุคคล จำนวน ๕๐ ครั้ง คิดเป็นร้อยละ ๕.๑๐ และส่งคืนให้แก่ผู้ให้ จำนวน ๒๖ ครั้ง คิดเป็นร้อยละ ๒.๖๕ และ ตามลำดับ

**๓.๔ กรณีการให้หรือรับของขวัญหรือประโยชน์อื่นใดที่ได้รับมูลค่าเกิน ๓,๐๐๐ บาท**

**ตารางที่ ๔** ตารางแสดงจำนวนของขวัญหรือประโยชน์อื่นใดที่ได้รับมูลค่าเกิน ๓,๐๐๐ บาท ของหน่วยงานในสังกัดสำนักงานปลัดกระทรวงสาธารณสุข

| ของขวัญหรือประโยชน์อื่นใดที่ได้รับ มูลค่าเกิน ๓,๐๐๐ บาท       | จำนวนครั้งที่ได้รับ (ครั้ง) | ร้อยละ     |
|---------------------------------------------------------------|-----------------------------|------------|
| <b>๑. ได้รับจาก</b>                                           | <b>๖๑</b>                   | <b>๑๐๐</b> |
| ๑.๑ ภาครัฐ                                                    | ๖                           | ๙.๘๔       |
| ๑.๒ ภาคเอกชน                                                  | ๑๗                          | ๒๗.๘๗      |
| ๑.๓ ประชาชน                                                   | ๓๔                          | ๕๕.๗๔      |
| ๑.๔ อื่น ๆ เช่น รัฐวิสาหกิจ ข้าราชการบำนาญ                    | ๔                           | ๖.๕๕       |
| <b>๒. รับในนาม</b>                                            | <b>๖๑</b>                   | <b>๑๐๐</b> |
| ๒.๑ หน่วยงาน                                                  | ๖๑                          | ๑๐๐        |
| ๒.๒ รายบุคคล                                                  | -                           | -          |
| <b>๓. โอกาสในการรับ</b>                                       | <b>๖๑</b>                   | <b>๑๐๐</b> |
| ๓.๑ เทศกาลต่าง ๆ (เช่น วันปีใหม่ วันสงกรานต์)                 | ๗                           | ๑๑.๔๘      |
| ๓.๒ โอกาสสำคัญ (เช่น เกษียณอายุ แสดงความยินดี แสดงความขอบคุณ) | ๔                           | ๖.๕๖       |
| ๓.๓ อื่น ๆ เช่น มีผู้บริจาคให้ทางโรงพยาบาล                    | ๕๐                          | ๘๑.๙๖      |
| <b>๔. การดำเนินการ</b>                                        | <b>๖๑</b>                   | <b>๑๐๐</b> |
| ๔.๑ ให้ยึดถือเป็นประโยชน์ส่วนบุคคล                            | -                           | -          |
| ๔.๒ ส่งคืนแก่ผู้ให้                                           | ๒๒                          | ๓๖.๐๗      |
| ๔.๓ ส่งมอบให้แก่หน่วยงาน                                      | ๓๐                          | ๔๙.๑๘      |
| ๔.๔ อื่น ๆ มอบให้ผู้ป่วย บริจาคเพื่อสาธารณประโยชน์            | ๙                           | ๑๔.๗๕      |
| <b>รวม</b>                                                    | <b>๖๑</b>                   | <b>๑๐๐</b> |

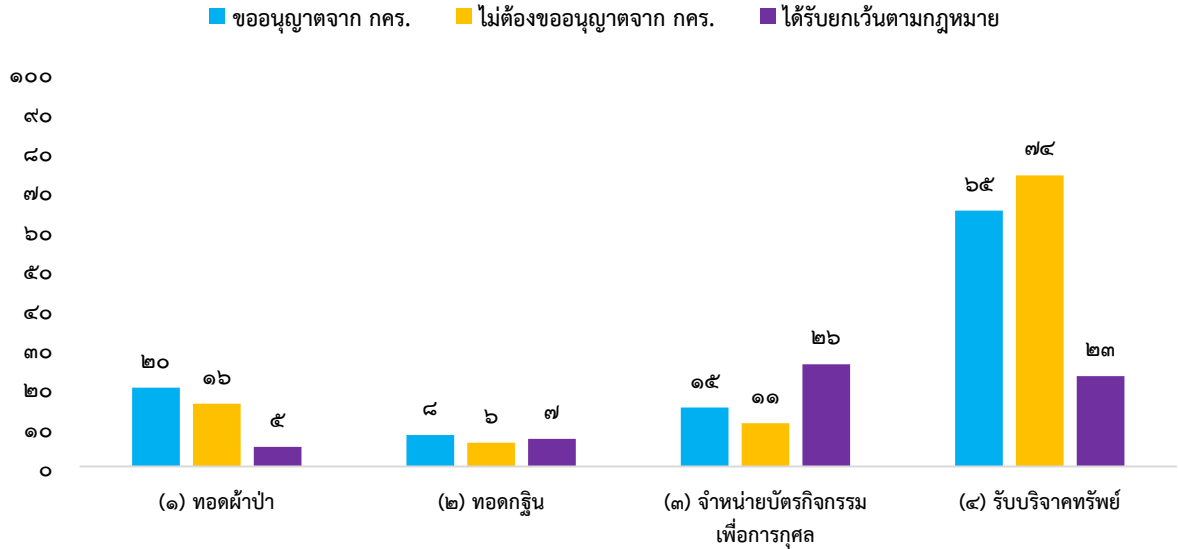
จากตารางที่ ๔ พบว่า หน่วยงานในสังกัดสำนักงานปลัดกระทรวงสาธารณสุข ทั้งราชการบริหารส่วนกลาง และราชการบริหารส่วนภูมิภาค ในปีงบประมาณ พ.ศ. ๒๕๖๗ ได้รับของขวัญหรือประโยชน์อื่นใดที่ได้รับมูลค่าเกิน ๓,๐๐๐ บาท รวมทั้งสิ้น ๖๑ ครั้ง ส่วนใหญ่เป็นการได้รับจากประชาชน จำนวน ๓๔ ครั้ง คิดเป็นร้อยละ ๕๕.๗๔ รองลงมา ได้รับจากภาคเอกชน จำนวน ๑๗ ครั้ง คิดเป็นร้อยละ ๒๗.๘๗ ได้รับจากภาครัฐ จำนวน ๖ ครั้ง คิดเป็นร้อยละ ๙.๘๔ และได้รับจากกรณีอื่น ๆ เช่น รัฐวิสาหกิจ ข้าราชการบำนาญ เป็นต้น จำนวน ๔ ครั้ง คิดเป็นร้อยละ ๖.๕๕ ตามลำดับ ในจำนวนทั้งหมดนี้ รับในนามหน่วยงาน จำนวน ๖๑ ครั้ง คิดเป็นร้อยละ ๑๐๐ เมื่อจำแนกโอกาสในการรับ ส่วนใหญ่รับในโอกาสอื่น ๆ เช่น มีผู้บริจาคให้ทางโรงพยาบาล เป็นต้น จำนวน ๕๐ ครั้ง คิดเป็นร้อยละ ๘๑.๙๖ รองลงมา รับในเทศกาลต่าง ๆ เช่น วันปีใหม่ วันสงกรานต์ เป็นต้น จำนวน ๗ ครั้ง คิดเป็นร้อยละ ๑๑.๔๘ และรับในโอกาสสำคัญ เช่น เกษียณอายุ แสดงความยินดี และแสดงความขอบคุณ เป็นต้น จำนวน ๔ ครั้ง คิดเป็นร้อยละ ๖.๕๖ ตามลำดับ

เมื่อหน่วยงานในสังกัดสำนักงานปลัดกระทรวงสาธารณสุข ทั้งราชการบริหารส่วนกลาง และราชการบริหารส่วนภูมิภาค ได้รับของขวัญหรือประโยชน์อื่นใดที่ได้รับมูลค่าเกิน ๓,๐๐๐ บาท ในจำนวน ๖๑ ครั้ง ส่วนใหญ่ส่งมอบให้แก่หน่วยงาน จำนวน ๓๐ ครั้ง คิดเป็นร้อยละ ๔๙.๑๘ ดำเนินการส่งคืนแก่ผู้ให้ จำนวน ๒๒ ครั้ง คิดเป็นร้อยละ ๓๖.๐๗ และดำเนินการในกรณีอื่น ๆ เช่น มอบให้ผู้ป่วย บริจาคเพื่อสาธารณประโยชน์ เป็นต้น จำนวน ๙ ครั้ง คิดเป็นร้อยละ ๑๔.๗๕ ตามลำดับ



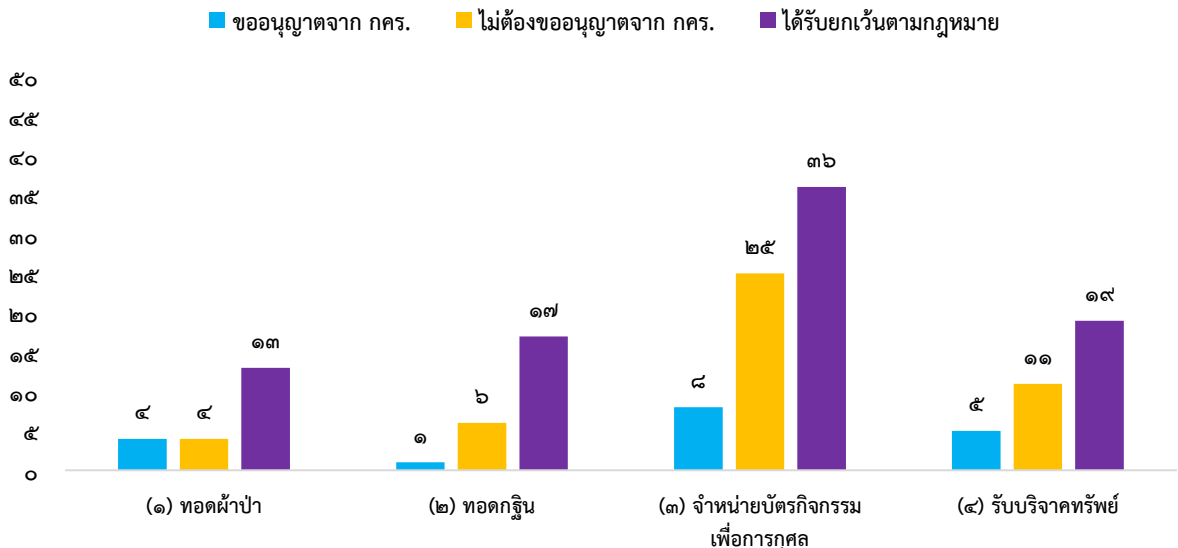
## แผนภูมิแสดงการเรียไร ประจำปีงบประมาณ พ.ศ. ๒๕๖๗ (รอบ ๑๒ เดือน) ระหว่างวันที่ ๑ ตุลาคม ๒๕๖๖-๓๐ กันยายน ๒๕๖๗

กรณีหน่วยงานดำเนินการเรียไรเพื่อประโยชน์ของหน่วยงาน



แผนภูมิที่ ๑ จำนวนครั้งของการเรียไร กรณีหน่วยงานดำเนินการเรียไรเพื่อประโยชน์ของหน่วยงาน

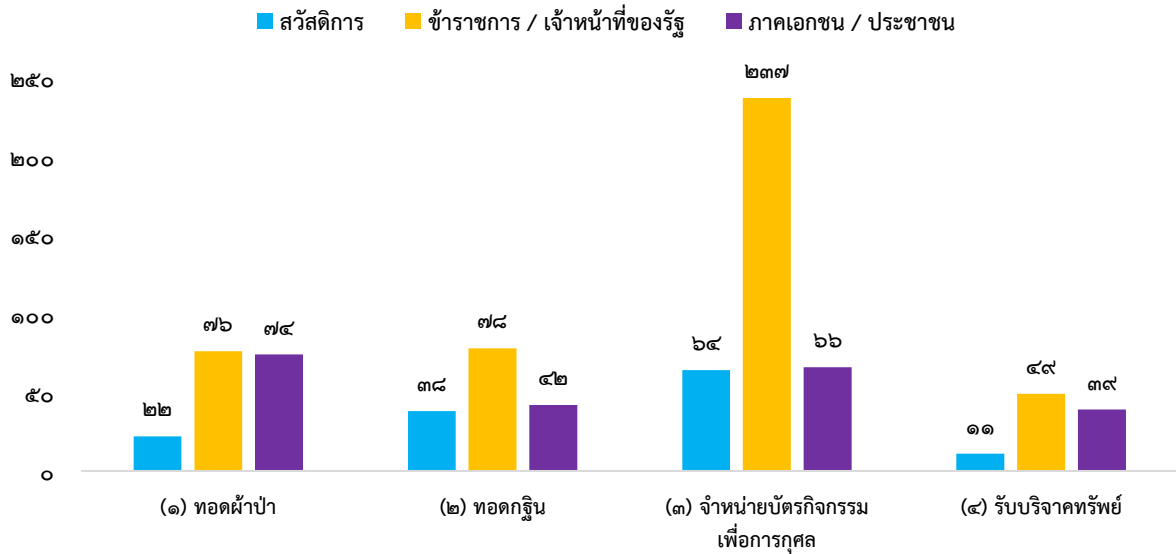
กรณีหน่วยงานดำเนินการเรียไรเพื่อสาธารณประโยชน์และกรณีอื่น ๆ



แผนภูมิที่ ๒ จำนวนครั้งของการเรียไร กรณีหน่วยงานดำเนินการเรียไรเพื่อสาธารณประโยชน์ และกรณีอื่น ๆ

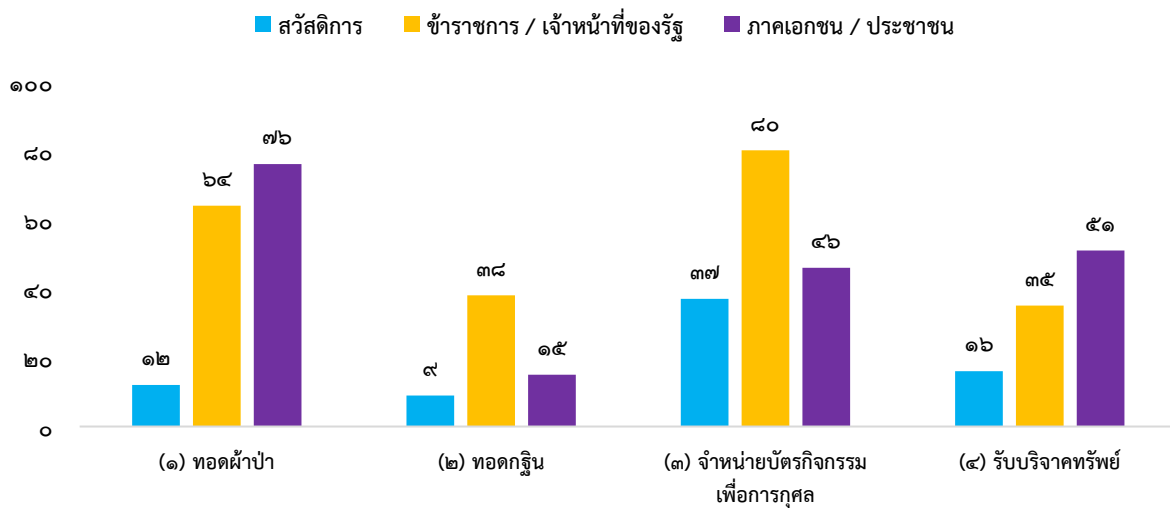
หมายเหตุ : กรณีไม่ต้องขออนุญาตจากคณะกรรมการเรียไรของหน่วยงานรัฐ (กคร.) เนื่องจากวงเงินไม่เกิน ๕๐๐,๐๐๐ บาท เป็นไปตามระเบียบสำนักนายกรัฐมนตรีว่าด้วยการเรียไรของหน่วยงานของรัฐ พ.ศ. ๒๕๕๔

### กรณีหน่วยงานเข้าไปมีส่วนเกี่ยวข้องหรือให้ความร่วมมือกับหน่วยงานของรัฐ



แผนภูมิที่ ๓ จำนวนครั้งของการเข้าไปมีส่วนเกี่ยวข้องหรือให้ความร่วมมือกับหน่วยงานของรัฐ ตามแหล่งของเงินหรือทรัพย์สินที่ใช้

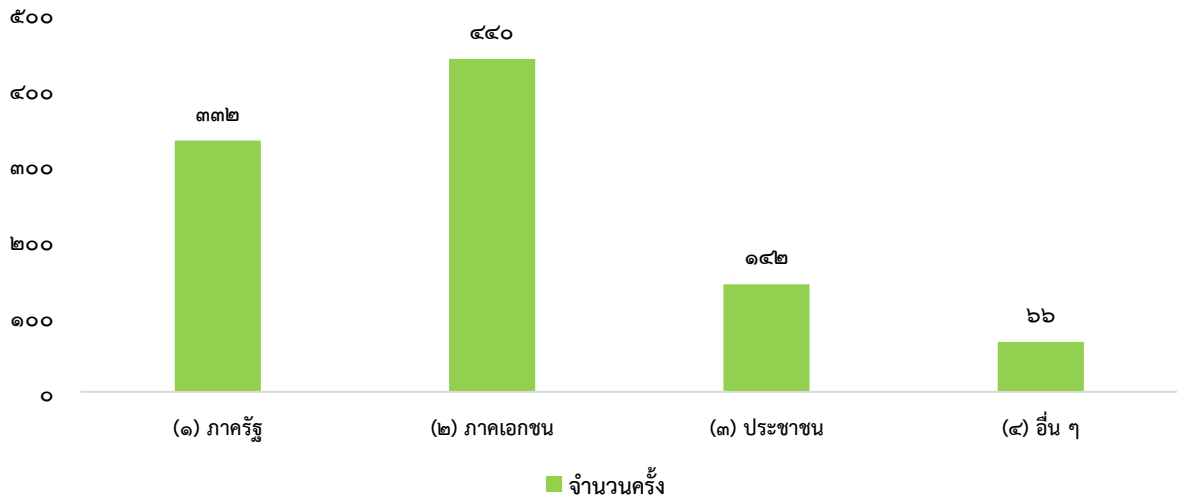
### กรณีหน่วยงานเข้าไปมีส่วนเกี่ยวข้องหรือให้ความร่วมมือกับบุคคล กลุ่มบุคคล ชมรม สมาคม ฯลฯ และกรณีอื่น ๆ



แผนภูมิที่ ๔ จำนวนครั้งของการเข้าไปมีส่วนเกี่ยวข้องหรือให้ความร่วมมือกับบุคคล กลุ่มบุคคล ชมรม สมาคม ฯลฯ และกรณีอื่น ๆ ตามแหล่งของเงินหรือทรัพย์สินที่ใช้

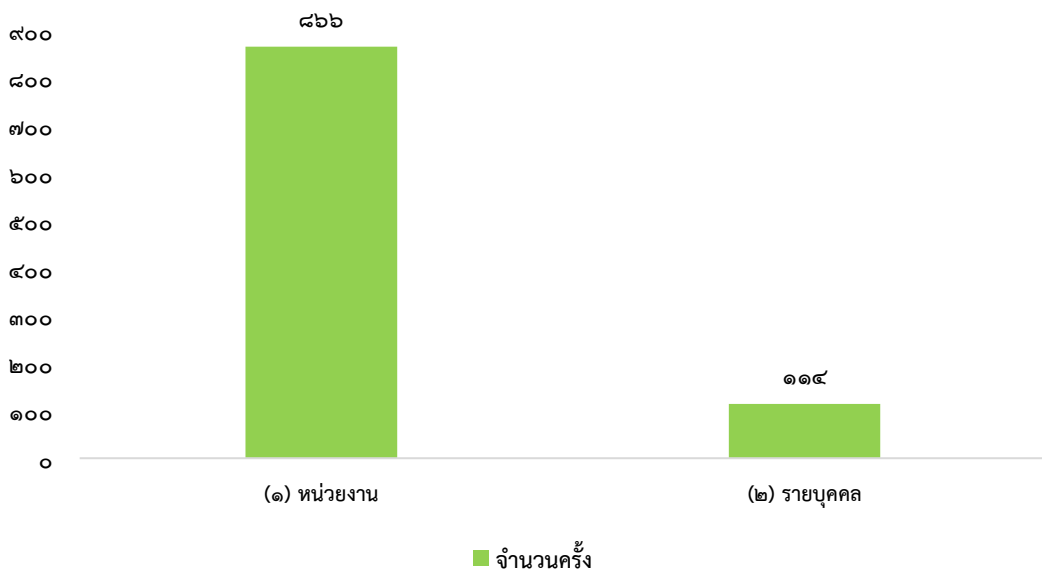
แผนภูมิกรณีการให้หรือรับของขวัญหรือประโยชน์อื่นใด ประจำปีงบประมาณ พ.ศ. ๒๕๖๗ (รอบ ๑๒ เดือน)  
ระหว่างวันที่ ๑ ตุลาคม ๒๕๖๖-๓๐ กันยายน ๒๕๖๗

กรณีการให้หรือรับของขวัญหรือประโยชน์อื่นใด  
ที่ได้รับมูลค่าไม่เกิน ๓,๐๐๐ บาท แสดงการได้รับจาก



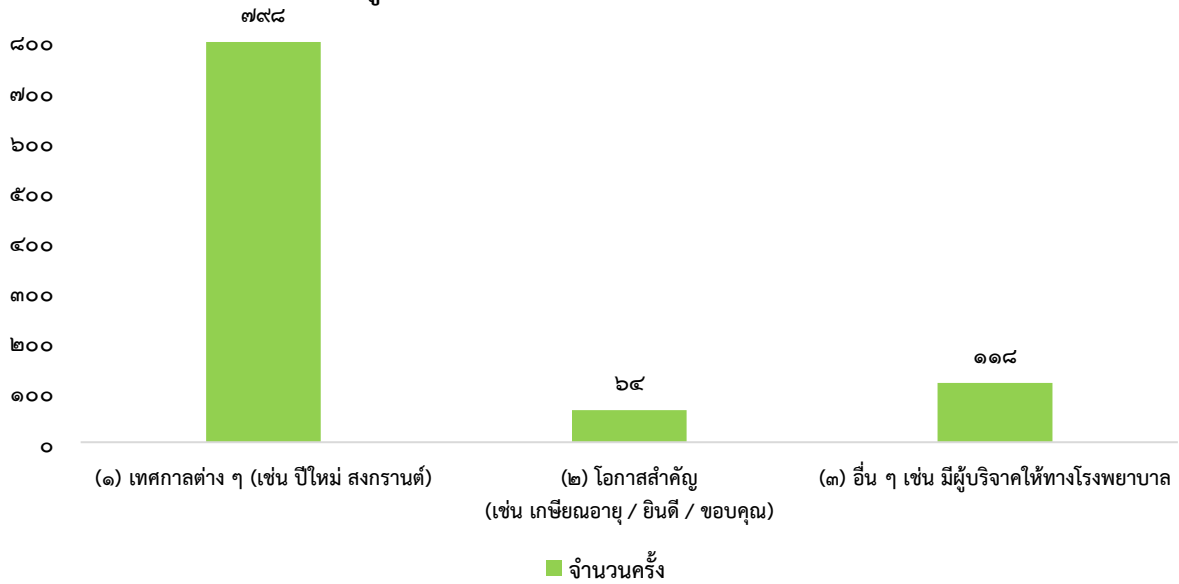
แผนภูมิที่ ๕ จำนวนครั้งของการให้หรือรับของขวัญหรือประโยชน์อื่นใด ที่ได้รับมูลค่าไม่เกิน ๓,๐๐๐ บาท  
กรณีการได้รับจาก

กรณีการให้หรือรับของขวัญหรือประโยชน์อื่นใด  
ที่ได้รับมูลค่าไม่เกิน ๓,๐๐๐ บาท แสดงการได้รับในนาม



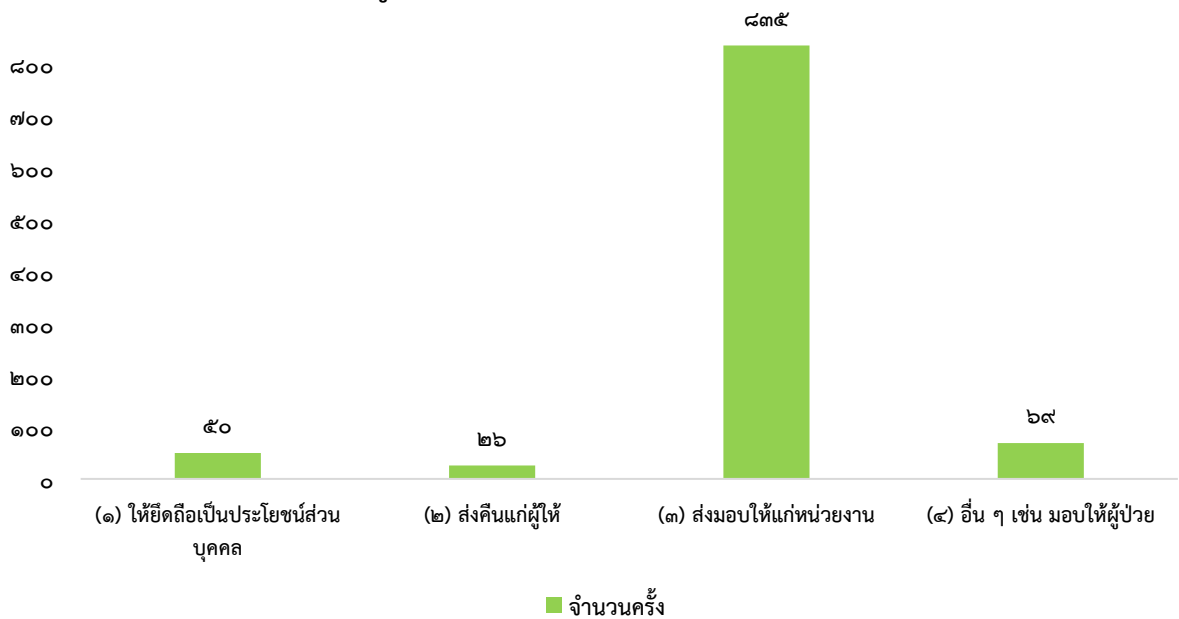
แผนภูมิที่ ๖ จำนวนครั้งของการให้หรือรับของขวัญหรือประโยชน์อื่นใด ที่ได้รับมูลค่าไม่เกิน ๓,๐๐๐ บาท  
กรณีรับในนาม

กรณีการให้หรือรับของขวัญหรือประโยชน์อื่นใด  
ที่ได้รับมูลค่าไม่เกิน ๓,๐๐๐ บาท แสดงโอกาสในการรับ



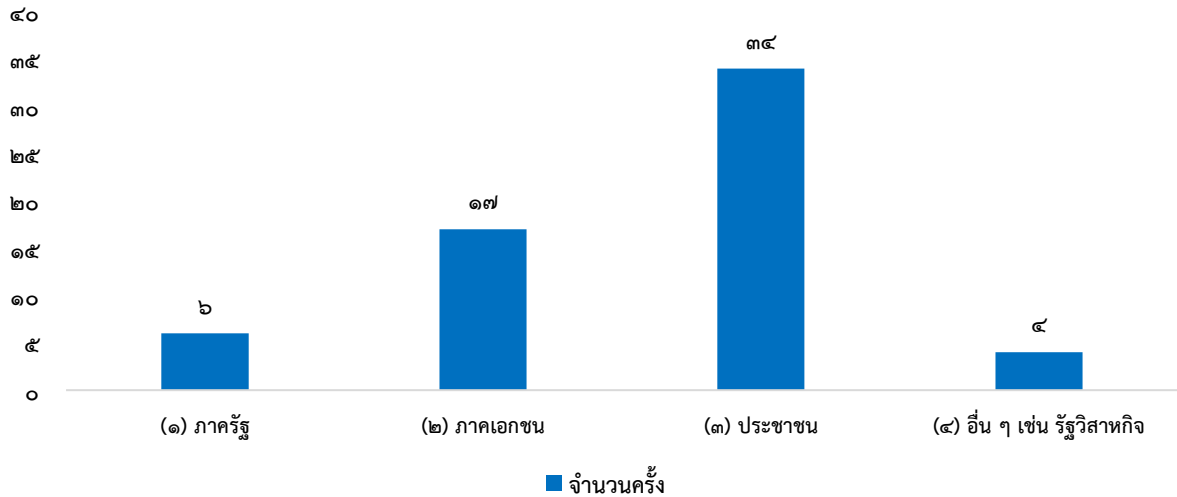
แผนภูมิที่ ๗ จำนวนครั้งของการให้หรือรับของขวัญหรือประโยชน์อื่นใด ที่ได้รับมูลค่าไม่เกิน ๓,๐๐๐ บาท กรณีโอกาสในการรับ

กรณีการให้หรือรับของขวัญหรือประโยชน์อื่นใด  
ที่ได้รับมูลค่าไม่เกิน ๓,๐๐๐ บาท แสดงการดำเนินการ



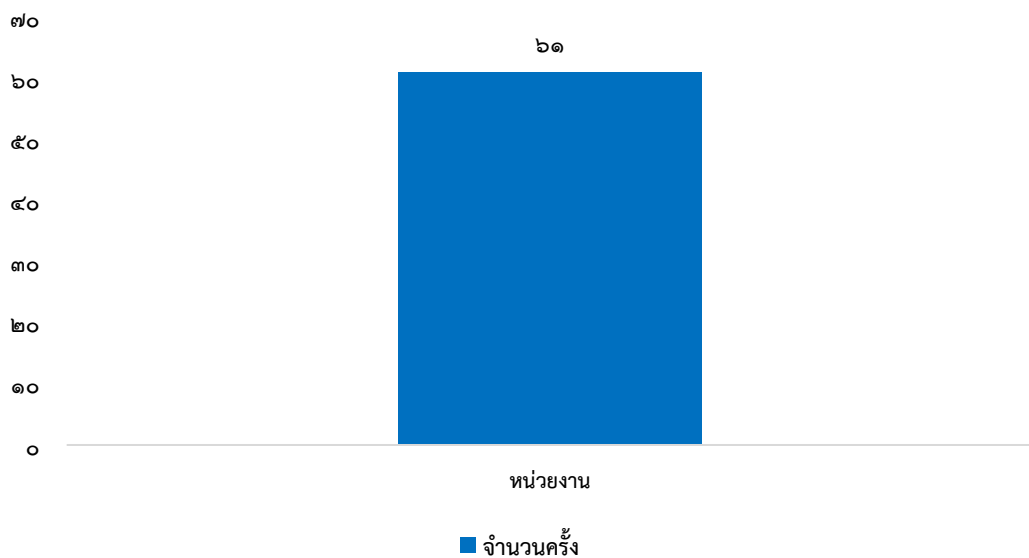
แผนภูมิที่ ๘ จำนวนครั้งของการให้หรือรับของขวัญหรือประโยชน์อื่นใด ที่ได้รับมูลค่าไม่เกิน ๓,๐๐๐ บาท กรณีการดำเนินการ

กรณีการให้หรือรับของขวัญหรือประโยชน์อื่นใด  
ที่ได้รับมูลค่าเกิน ๓,๐๐๐ บาท แสดงการได้รับจาก



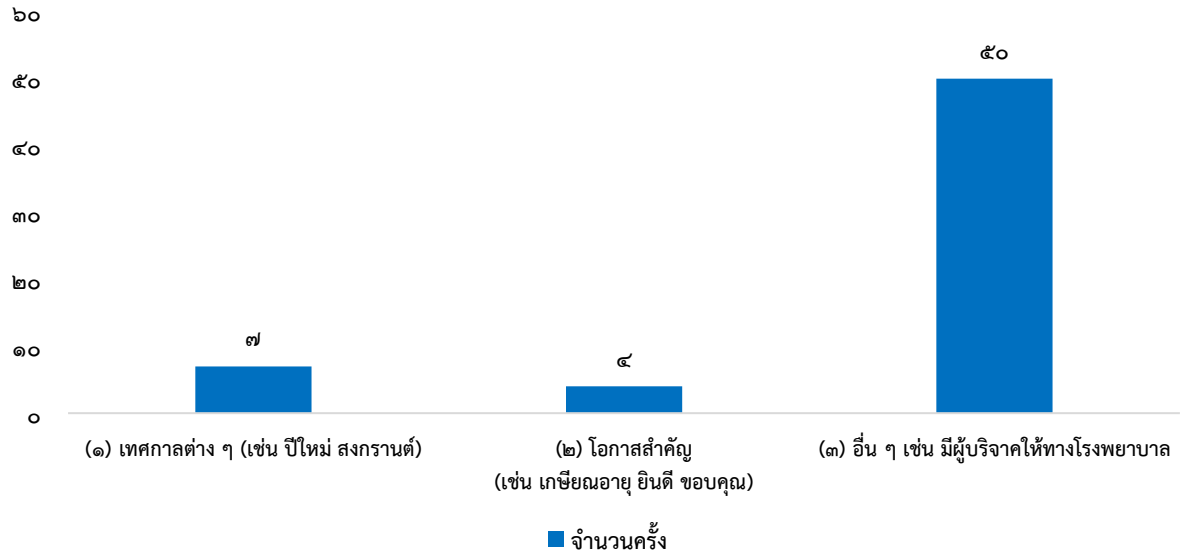
แผนภูมิที่ ๙ จำนวนครั้งของการให้หรือรับของขวัญหรือประโยชน์อื่นใด ที่ได้รับมูลค่าเกิน ๓,๐๐๐ บาท กรณีการได้รับจาก

กรณีการให้หรือรับของขวัญหรือประโยชน์อื่นใด  
ที่ได้รับมูลค่าเกิน ๓,๐๐๐ บาท แสดงการได้รับในนาม



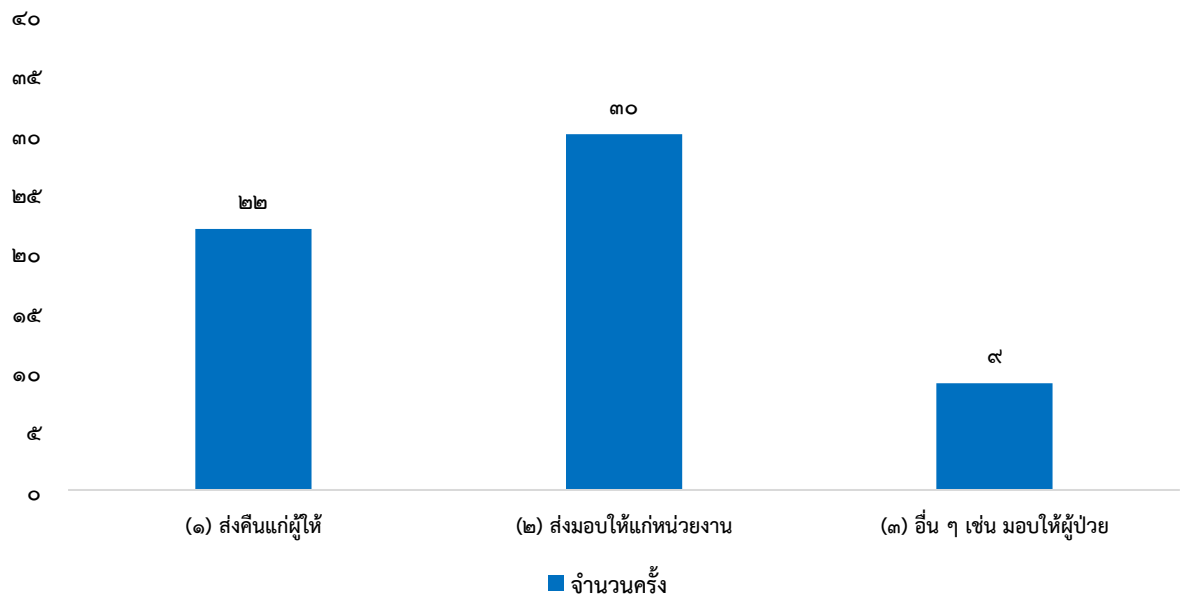
แผนภูมิที่ ๑๐ จำนวนครั้งของการให้หรือรับของขวัญหรือประโยชน์อื่นใด ที่ได้รับมูลค่าเกิน ๓,๐๐๐ บาท กรณีรับในนาม

กรณีการให้หรือรับของขวัญหรือประโยชน์อื่นใด  
ที่ได้รับมูลค่าเกิน ๓,๐๐๐ บาท แสดงโอกาสในการรับ



แผนภูมิที่ ๑๑ จำนวนครั้งของการให้หรือรับของขวัญหรือประโยชน์อื่นใด ที่ได้รับมูลค่าเกิน ๓,๐๐๐ บาท กรณีโอกาสในการรับ

กรณีการให้หรือรับของขวัญหรือประโยชน์อื่นใด  
ที่ได้รับมูลค่าเกิน ๓,๐๐๐ บาท แสดงการดำเนินการ



แผนภูมิที่ ๑๒ จำนวนครั้งของการให้หรือรับของขวัญหรือประโยชน์อื่นใด ที่ได้รับมูลค่าไม่เกิน ๓,๐๐๐ บาท กรณีการดำเนินการ



## บทที่ ๔

### บทสรุป

สำนักงานปลัดกระทรวงสาธารณสุข โดยศูนย์ปฏิบัติการต่อต้านการทุจริต กระทรวงสาธารณสุข ได้คำนึงถึงการป้องกันการปฏิบัติหน้าที่ของเจ้าหน้าที่ของรัฐ กรณีฝ่าฝืนไม่ปฏิบัติตามแนวทางการส่งเสริมประมวลจริยธรรมข้าราชการพลเรือน : กรณีการเรียกรับและกรณีการให้หรือรับของขวัญหรือประโยชน์อื่นใด ระเบียบสำนักนายกรัฐมนตรีว่าด้วยการเรียกรับของหน่วยงานของรัฐ พ.ศ. ๒๕๖๖ ระเบียบสำนักนายกรัฐมนตรี ว่าด้วยการให้หรือรับของขวัญของเจ้าหน้าที่ของรัฐ พ.ศ. ๒๕๖๕ และกฎหมายอื่นที่เกี่ยวข้อง รวมถึงมีความประสงค์ให้หน่วยงานมีแนวทางปฏิบัติเป็นไปตามมาตรฐานเดียวกันการส่งเสริม ดังกล่าวสอดคล้องกับแผนการปฏิรูปประเทศ (ฉบับปรับปรุง) ด้านการป้องกันและปราบปรามการทุจริตและประพฤติมิชอบ (ฉบับปรับปรุง) กิจกรรมปฏิรูปประเทศที่สำคัญ (Big Rock) ในกิจกรรมปฏิรูปที่ ๔ พัฒนาระบบราชการไทย ให้โปร่งใส ไร้ผลประโยชน์ นอกจากนี้ ศูนย์ปฏิบัติการต่อต้านการทุจริต กระทรวงสาธารณสุข ได้ให้หน่วยงานในสังกัดสำนักงานปลัดกระทรวงสาธารณสุขทั้งราชการบริหารส่วนกลางและราชการบริหารส่วนภูมิภาค ดำเนินการตามคู่มือการปฏิบัติงานสำนักงานปลัดกระทรวงสาธารณสุข เรื่อง แนวทางการเรียกรับของหน่วยงานในสังกัดสำนักงานปลัดกระทรวงสาธารณสุข (ฉบับปรับปรุง) เพื่อเป็นแนวปฏิบัติให้หน่วยงานในสังกัดสำนักงานปลัดกระทรวงสาธารณสุข ที่จะจัดให้มีการเรียกรับหรือเข้าไปมีส่วนเกี่ยวข้องกับการเรียกรับ พร้อมทั้งกำหนดให้ผู้บริหารระดับสูง และหน่วยงานในสังกัดสำนักงานปลัดกระทรวงสาธารณสุข ทั้งราชการบริหารส่วนกลาง และราชการบริหารส่วนภูมิภาค รวม ๑,๙๐๗ แห่ง รายงานผลการส่งเสริมการปฏิบัติตามประมวลจริยธรรมข้าราชการพลเรือน : กรณีการเรียกรับและกรณีการให้หรือรับของขวัญหรือประโยชน์อื่นใดเป็นประจำ ทุกปีงบประมาณ (รอบ ๖ เดือน และรอบ ๑๒ เดือน) ตลอดจนเพื่อให้ทราบผลการดำเนินงานของหน่วยงานในสังกัดสำนักงานปลัดกระทรวงสาธารณสุข ซึ่งจะนำไปใช้เป็นแนวทางการแก้ไขปัญหาและอุปสรรคจากการปฏิบัติตามแนวทางที่ ก.พ. กำหนดและพัฒนาระบบการดำเนินงานต่อไป

#### ๔.๑ การดำเนินการตามแนวทางการส่งเสริมการปฏิบัติตามประมวลจริยธรรมข้าราชการพลเรือน การดำเนินการของหน่วยงานในสังกัดสำนักงานปลัดกระทรวงสาธารณสุข

๔.๑.๑ การเรียไร มีการกำหนดนโยบายที่ชัดเจนและแจ้งให้หน่วยงานในสังกัดทราบและยึดถือเป็นแนวปฏิบัติอย่างเคร่งครัด ตามกฎหมายและระเบียบที่เกี่ยวข้อง ดังนี้

๑. พระราชบัญญัติมาตรฐานทางจริยธรรม พ.ศ. ๒๕๖๒
๒. ประมวลจริยธรรมข้าราชการพลเรือน พ.ศ. ๒๕๖๔
๓. พระราชบัญญัติควบคุมการเรียไร พ.ศ. ๒๔๘๗
๔. ระเบียบสำนักนายกรัฐมนตรีว่าด้วยการเรียไรของหน่วยงานของรัฐ พ.ศ. ๒๕๖๖
๕. แนวทางการส่งเสริมการปฏิบัติตามประมวลจริยธรรมข้าราชการพลเรือน : กรณีการเรียไร
๖. ระเบียบกระทรวงการคลังว่าด้วยการรับเงินหรือทรัพย์สินที่มีผู้บริจาคให้ทางราชการ พ.ศ. ๒๕๒๖
๗. ระเบียบกระทรวงสาธารณสุขว่าด้วยเงินบริจาคและทรัพย์สินบริจาคของหน่วยบริการ พ.ศ. ๒๕๖๑ ประกาศเมื่อวันที่ ๒๐ เมษายน พ.ศ. ๒๕๖๑
๘. แนวทางปฏิบัติในการรับเงินหรือทรัพย์สินที่มีผู้บริจาคให้ทางราชการ ตามหนังสือสำนักงานปลัดกระทรวงสาธารณสุข ที่ สธ ๐๒๐๑.๐๔๓.๑/ว ๑๕๙
๙. ระเบียบกระทรวงสาธารณสุข ว่าด้วยวิธีปฏิบัติเกี่ยวกับการจัดซื้อจัดจ้างและการพัสดุ โดยใช้เงินบริจาคของหน่วยบริการในสังกัดกระทรวงสาธารณสุข พ.ศ. ๒๕๖๑ ประกาศเมื่อวันที่ ๒๐ เมษายน พ.ศ. ๒๕๖๑
๑๐. การมอบอำนาจในการดำเนินการออกหนังสือตอบขอบคุณ หรือออกใบอนุโมทนาบัตรให้แก่ผู้บริจาค ตามหนังสือสำนักงานปลัดกระทรวงสาธารณสุข ที่ สธ ๐๒๐๒.๐๓.๘/ว ๖๕ ลงวันที่ ๑๔ มกราคม ๒๕๖๒ และคำสั่งสำนักงานปลัดกระทรวงสาธารณสุข ที่ ๗๔/๒๕๖๒ ลงวันที่ ๑๑ มกราคม พ.ศ. ๒๕๖๒ เรื่อง มอบอำนาจในการดำเนินการออกหนังสือตอบขอบคุณหรือออกใบอนุโมทนาบัตรให้แก่ผู้บริจาค พ.ศ. ๒๕๕๘
๑๑. ระเบียบกระทรวงสาธารณสุข ว่าด้วยการตั้งชื่อหน่วยบริการ อาคาร หรือทรัพย์สินของหน่วยบริการที่ได้จัดสร้างหรือจัดซื้อจากเงินที่ได้รับบริจาค พ.ศ. ๒๕๘๘ ประกาศเมื่อวันที่ ๑๙ สิงหาคม พ.ศ. ๒๕๕๘
๑๒. ระเบียบกระทรวงการคลัง ว่าด้วยการรับเงินหรือทรัพย์สินที่มีผู้บริจาคให้ทางราชการ พ.ศ. ๒๕๒๖ ประกาศเมื่อวันที่ ๑๙ พฤษภาคม พ.ศ. ๒๕๒๖
๑๓. ประกาศกรมสรรพากร เรื่อง การบริจาคผ่านระบบบริจาคอิเล็กทรอนิกส์ (e-Donation) ประกาศเมื่อวันที่ ๙ พฤศจิกายน พ.ศ. ๒๕๖๑
๑๔. การรับเงินบริจาคจากบริษัทฯ เข้ากองทุนสวัสดิการของโรงพยาบาล ตามหนังสือกระทรวงสาธารณสุขที่ สธ ๐๒๐๒/ว ๔๑๖ ลงวันที่ ๒๖ มิถุนายน ๒๕๖๓
๑๕. ระเบียบกระทรวงสาธารณสุขว่าด้วยวิธีปฏิบัติเกี่ยวกับการจัดซื้อจัดจ้างและพัสดุ โดยใช้เงินบริจาคของหน่วยบริการในสังกัดกระทรวงสาธารณสุข พ.ศ. ๒๕๖๑
๑๖. ข้อกำหนดจริยธรรมเจ้าหน้าที่ของรัฐสำนักงานปลัดกระทรวงสาธารณสุข พ.ศ. ๒๕๖๔
๑๗. แนวทางปฏิบัติตามจรรยาบรรณกระทรวงสาธารณสุข (MOPH Code of Conduct)
๑๘. มีการนำเสนอในที่ประชุมผู้บริหารทราบหลักเกณฑ์และแนวทางปฏิบัติการเกี่ยวกับการเรียไรเพื่อถือปฏิบัติต่อไป
๑๙. จัดประชุม / อบรม / สัมมนา ให้ความรู้ความเข้าใจ แก่เจ้าหน้าที่ของหน่วยงานในสังกัดสำนักงานปลัดกระทรวงสาธารณสุขตามคู่มือการปฏิบัติงาน เรื่อง แนวทางการเรียไรของหน่วยงานในสังกัดสำนักงานปลัดกระทรวงสาธารณสุข



๒๐. การให้คำปรึกษา แนะนำเจ้าหน้าที่ก่อนทำการเรียไร เพื่อปฏิบัติให้ถูกต้องตามกฎหมายที่เกี่ยวข้อง

๒๑. มีการกำกับ ติดตาม เน้นย้ำให้หน่วยงานในสังกัดสำนักงานปลัดกระทรวงสาธารณสุข ตระหนักและถือปฏิบัติตามนโยบายอย่างเคร่งครัด และเน้นย้ำในการประชุมอบรมต่าง ๆ

๒๒. จัดทำคู่มือคุณธรรม จริยธรรม จรรยาบรรณ การบริหารจัดการผลประโยชน์ทับซ้อน และการป้องกันและปราบปรามการทุจริตและประพฤติมิชอบ ในการประชุม / อบรม / สัมมนา

๒๓. หน่วยงานดำเนินการประกาศเจตนารมณ์ต่อต้านการทุจริต เพื่อให้บุคลากรในสังกัดสำนักงานปลัดกระทรวงสาธารณสุขร่วมสร้างสังคมที่ไม่ทนต่อการทุจริต

๒๔. ใช้กระบวนการประเมินคุณธรรมและความโปร่งใสในการดำเนินงานของหน่วยงานในสังกัดสำนักงานปลัดกระทรวงสาธารณสุข ราชการบริหารส่วนภูมิภาค (MOPH Integrity and Transparency Assessment : MOPH ITA) เป็นเครื่องมือและกลไกกำกับการควบคุมการเรียไร

**๔.๑.๒ การรับของขวัญหรือประโยชน์อื่นใด** มีการกำหนดนโยบายที่ชัดเจนและแจ้งให้หน่วยงานในสังกัดทราบ เพื่อเป็นแนวปฏิบัติสำหรับบุคลากรให้เป็นไปตามกฎหมาย ระเบียบ ตามมติคณะรัฐมนตรีที่เกี่ยวข้องกับการให้หรือรับของขวัญหรือประโยชน์อื่นใด ดังนี้

๑. พระราชบัญญัติมาตรฐานทางจริยธรรม พ.ศ. ๒๕๖๒

๒. ประมวลจริยธรรมข้าราชการพลเรือน พ.ศ. ๒๕๖๔

๓. พระราชบัญญัติประกอบรัฐธรรมนูญว่าด้วยการป้องกันและปราบปรามการทุจริต พ.ศ. ๒๕๖๑

๔. ระเบียบสำนักนายกรัฐมนตรีว่าด้วยการให้และรับของขวัญของเจ้าหน้าที่ของรัฐ พ.ศ. ๒๕๖๕

๕. แนวทางการส่งเสริมการปฏิบัติตามประมวลจริยธรรมข้าราชการพลเรือน : กรณีการให้หรือรับของขวัญหรือประโยชน์อื่นใด

๖. แจ้งเวียนประกาศคณะกรรมการป้องกันและปราบปรามการทุจริต เรื่อง หลักเกณฑ์การรับทรัพย์สินหรือประโยชน์อื่นใดโดยธรรมจรรยาของเจ้าพนักงานของรัฐ พ.ศ. ๒๕๖๓ ลงวันที่ ๑๙ กุมภาพันธ์ ๒๕๖๓ เพื่อให้หน่วยงานในสังกัดสำนักงานปลัดกระทรวงสาธารณสุข ทั้งราชการบริหารส่วนกลาง และราชการบริหารส่วนภูมิภาคถือปฏิบัติตัวอย่างเคร่งครัด

๗. ข้อกำหนดจริยธรรมเจ้าหน้าที่ของรัฐสำนักงานปลัดกระทรวงสาธารณสุข พ.ศ. ๒๕๖๔

๘. แนวทางปฏิบัติตามจรรยาบรรณกระทรวงสาธารณสุข (MOPH Code of Conduct)

๙. กระทรวงสาธารณสุข ได้จัดทำแนวทางปฏิบัติการให้หรือรับของขวัญหรือประโยชน์อื่นใดของเจ้าหน้าที่ของรัฐทุกตำแหน่งและทุกระดับของกระทรวงสาธารณสุข ให้หน่วยงานในสังกัดกระทรวงสาธารณสุขถือปฏิบัติ เพื่อเป็นการเสริมสร้างค่านิยมให้เกิดการประหยัด ค่านิยมการแสดงความปรารถนาดี ด้วยการปฏิบัติตนให้เป็นแบบอย่างที่ดีในการพัฒนาทัศนคติ จิตสำนึก และพฤติกรรมของผู้อยู่ในบังคับบัญชา และสมาชิกหรือบุคคลในครอบครัว ให้เป็นไปในแนวทางประหยัด มัธยัสถ์ และป้องกันการทุจริตและประพฤติมิชอบ

๑๐. จัดทำคู่มือการป้องกันการกระทำความผิดเกี่ยวกับการขัดกันระหว่างผลประโยชน์ส่วนบุคคลกับผลประโยชน์ส่วนรวม มาตรา ๑๒๘ แห่งพระราชบัญญัติประกอบรัฐธรรมนูญว่าด้วยการป้องกันและปราบปรามการทุจริต พ.ศ. ๒๕๖๑ สำนักงานปลัดกระทรวงสาธารณสุข แจ้งเวียนให้กับทุกหน่วยงานในสังกัดสำนักงานปลัดกระทรวงสาธารณสุข

๑๑. เกณฑ์จริยธรรมการจัดซื้อจัดหาและการส่งเสริมการขายและเวชภัณฑ์ที่มีค่าใช้จ่ายของกระทรวงสาธารณสุข พ.ศ. ๒๕๖๔ เพื่อใช้เป็นแนวปฏิบัติให้กับหน่วยงาน เพื่อป้องกันผลประโยชน์แอบแฝง

๑๒. หน่วยงานในสังกัดสำนักงานปลัดกระทรวงสาธารณสุข ราชการบริหารส่วนภูมิภาค จำนวน ๑,๘๕๔ หน่วยงาน ประกอบด้วย สำนักงานสาธารณสุขประจำจังหวัด โรงพยาบาลศูนย์ โรงพยาบาลทั่วไป สำนักงานสาธารณสุขอำเภอ และโรงพยาบาลชุมชน มีการจัดการอบรมเรื่องผลประโยชน์ทับซ้อน โดยใช้หลักสูตรด้านทุจริตศึกษา ที่ศูนย์ปฏิบัติการต่อต้านการทุจริต กระทรวงสาธารณสุข จัดทำขึ้น

๑๓. มีการกำกับ ติดตาม มีการเน้นย้ำและกำชับให้หน่วยงานในสังกัดสำนักงานปลัดกระทรวงสาธารณสุขได้ตระหนักและถือปฏิบัติตามนโยบายดังกล่าวอย่างเคร่งครัด เพื่อสร้างความตระหนักและการตื่นตัว

๑๔. มีการเผยแพร่ ประชาสัมพันธ์คู่มือผลประโยชน์ทับซ้อนให้กับบุคลากรได้รับทราบ

๑๕. ให้คำปรึกษา แนะนำเจ้าหน้าที่ กรณีการให้หรือรับของขวัญหรือประโยชน์อื่นใด เพื่อปฏิบัติให้ถูกต้องตามกฎหมายที่เกี่ยวข้อง

๑๖. หน่วยงานประกาศเจตนารมณ์ต่อต้านการทุจริต เพื่อให้บุคลากรในสังกัดกระทรวงสาธารณสุขร่วมสร้างสังคมที่ไม่ทนต่อการทุจริต

๑๗. ใช้กระบวนการประเมินคุณธรรมและความโปร่งใสในการดำเนินงานของหน่วยงานในสังกัดสำนักงานปลัดกระทรวงสาธารณสุข ราชการบริหารส่วนภูมิภาค (MOPH Integrity and Transparency Assessment : MOPH ITA) เป็นเครื่องมือและกลไกในการป้องกันการรับสินบน การรับของขวัญหรือประโยชน์อื่นใด อันอาจคำนวณเป็นเงินได้ ตลอดจนประเมินการปฏิบัติตามประกาศกระทรวงสาธารณสุข เรื่อง เกณฑ์จริยธรรมการจัดซื้อจัดหายาและการส่งเสริมการขายยาและเวชภัณฑ์ที่มีขายของกระทรวงสาธารณสุข พ.ศ. ๒๕๖๔ ประจำปีงบประมาณ พ.ศ. ๒๕๖๖

#### ๔.๒ ปัญหา อุปสรรคในการดำเนินการของหน่วยงาน กรณีการเรียกรับและกรณีการให้หรือรับของขวัญหรือประโยชน์อื่นใด

๑. หน่วยงานในสังกัดสำนักงานปลัดกระทรวงสาธารณสุข เข้าไปมีส่วนเกี่ยวข้องกับการเรียกรับของหน่วยงานภายนอก เช่น สมาคม มูลนิธิ โดยมิได้ขออนุญาตตามระเบียบที่กำหนด

๒. เจ้าหน้าที่ผู้รับผิดชอบขาดความรู้ความเข้าใจเกี่ยวกับกฎหมายหรือระเบียบที่เกี่ยวข้อง กรณีการเรียกรับและกรณีการให้หรือรับของขวัญหรือประโยชน์อื่นใด ส่งผลให้การดำเนินการเรื่องดังกล่าวไม่เป็นไปตามกฎหมายหรือระเบียบที่กำหนด

๓. หน่วยงานในสังกัดสำนักงานปลัดกระทรวงสาธารณสุขบางแห่ง มิได้จัดให้มีการบันทึกข้อมูลเกี่ยวกับกรณีการเรียกรับและกรณีการให้หรือรับของขวัญหรือประโยชน์อื่นใด ส่งผลให้ข้อมูลการดำเนินการดังกล่าวขาดความสมบูรณ์ ครบถ้วน ถูกต้อง

๔. ยังพบว่ามีการใช้หรือแสดงตำแหน่งหน้าที่ราชการ ปราบกฏในการจัดให้มีการเรียกรับของหน่วยงานของรัฐ

๕. วัฒนธรรมประเพณีปฏิบัติเกี่ยวกับระบบอุปถัมภ์ ค่านิยมการให้และรับของขวัญของผู้ใหญ่ผู้บังคับบัญชาหรือแก่เจ้าหน้าที่ มีการปฏิบัติสืบทอดกันมาจนเป็นเรื่องปกติเป็นความเคยชิน

๖. ภาคเอกชนยังคงมีค่านิยมในการมอบของขวัญเนื่องในโอกาสต่าง ๆ เช่น เทศกาลปีใหม่ การแสดงความปรารถนาดี การแสดงการต้อนรับ และการแสดงความยินดีในโอกาสเลื่อนตำแหน่งระดับสูงขึ้น

#### ๔.๓ แนวทางการแก้ไขปัญหาของหน่วยงานและข้อเสนอแนะ กรณีการเรียไรและกรณีการให้หรือรับของขวัญหรือประโยชน์อื่นใด

๑. ผู้บริหารสูงสุด และผู้บังคับบัญชา มีการควบคุม กำกับ ติดตามหน่วยงานในบังคับบัญชา ให้ปฏิบัติตามระเบียบ และกฎหมายที่เกี่ยวข้องกับกรณีการเรียไรและกรณีการให้หรือรับของขวัญหรือประโยชน์อื่นใด อย่างเคร่งครัดและสม่ำเสมอ

๒. ศูนย์ปฏิบัติการต่อต้านการทุจริต กระทรวงสาธารณสุข กำกับติดตามหน่วยงานในสังกัด สำนักงานปลัดกระทรวงสาธารณสุข ทั้งราชการบริหารส่วนกลาง และราชการบริหารส่วนภูมิภาค ให้รายงานผลการส่งเสริมการปฏิบัติตามประมวลจริยธรรมข้าราชการพลเรือน : กรณีการเรียไรและกรณีการให้หรือรับของขวัญหรือประโยชน์อื่นใด ให้เป็นไปตามระยะเวลาที่กำหนด และนำการกำกับ ติดตาม บรรจุในการประเมินคุณธรรมและความโปร่งใสในการดำเนินงานของหน่วยงานในสังกัดสำนักงานปลัดกระทรวงสาธารณสุข ราชการบริหารส่วนภูมิภาค (MOPH Integrity and Transparency Assessment : MOPH ITA)

๓. หน่วยงานในสังกัดสำนักงานปลัดกระทรวงสาธารณสุข ทั้งราชการบริหารส่วนกลาง และราชการบริหารส่วนภูมิภาค ควรแต่งตั้งคณะทำงานของหน่วยงานเพื่อเป็นกลไกในการกำกับ ติดตาม การปฏิบัติตามแนวปฏิบัติการส่งเสริมประมวลจริยธรรมข้าราชการพลเรือน : กรณีการเรียไรและกรณีการให้หรือรับของขวัญหรือประโยชน์อื่นใด

๔. จัดโครงการอบรมให้ความรู้และพัฒนาองค์ความรู้เกี่ยวกับการส่งเสริมการปฏิบัติตามประมวลจริยธรรมข้าราชการพลเรือน : กรณีการเรียไรและกรณีการให้หรือรับของขวัญหรือประโยชน์อื่นใด แก่เจ้าหน้าที่ในสังกัดสำนักงานปลัดกระทรวงสาธารณสุข ทั้งราชการบริหารส่วนกลาง และราชการบริหารส่วนภูมิภาค

๕. กำหนดให้การเรียไรและการรับของขวัญหรือประโยชน์อื่นใด เป็นนโยบายสำคัญของหน่วยงานและผู้บังคับบัญชาต้องเป็นแบบอย่างที่ดีแก่ผู้ใต้บังคับบัญชา

๖. ปลุกฝังค่านิยมใช้บัตรอวยพร การลงนามในสมุดอวยพร การใช้บัตรแสดงความยินดี หรือการทำจิตอาสา แทนการให้ของขวัญเพื่อเป็นการป้องกันการฝ่าฝืนกฎระเบียบ อีกทั้งเพื่อประโยชน์ในการเสริมสร้างทัศนคติในการประหยัดให้แก่เจ้าหน้าที่อย่างต่อเนื่อง

๗. ประชาสัมพันธ์ผ่านสื่อประชาสัมพันธ์ตามช่องทางต่าง ๆ ของหน่วยงาน เกี่ยวกับนโยบายการเรียไร และการให้หรือรับของขวัญหรือประโยชน์อื่นใด

๘. กำหนดให้การเรียไร และการให้หรือรับของขวัญหรือประโยชน์อื่นใด เป็นตัวชี้วัดการรับสินบนในการประเมินคุณธรรมและความโปร่งใสในการดำเนินงานของหน่วยงานในสังกัดสำนักงานปลัดกระทรวงสาธารณสุข ราชการบริหารส่วนภูมิภาค ประจำปีงบประมาณ พ.ศ. ๒๕๖๗

**๔.๔ การดำเนินงาน และแนวทางแก้ไขของศูนย์ปฏิบัติการต่อต้านการทุจริต กระทรวงสาธารณสุข ตามแนวทางการส่งเสริมการปฏิบัติตามประมวลจริยธรรมข้าราชการพลเรือน : กรณีการเรียไ และกรณีการให้หรือรับของขวัญหรือประโยชน์อื่นใด ประจำปีงบประมาณ พ.ศ. ๒๕๖๗**

**๔.๔.๑ การดำเนินงาน**

ศูนย์ปฏิบัติการต่อต้านการทุจริต กระทรวงสาธารณสุข ได้ส่งเสริมการปฏิบัติตามประมวลจริยธรรม ข้าราชการพลเรือน : กรณีการเรียไและกรณีการให้หรือรับของขวัญหรือประโยชน์อื่นใด ตั้งแต่ปีงบประมาณ พ.ศ. ๒๕๕๘ เป็นต้นมาจนถึงปัจจุบัน จากการดำเนินการดังกล่าว พบว่า ยังมีปัญหาในประเด็นการขาดความรู้ ความเข้าใจของบุคลากรในสำนักงานปลัดกระทรวงสาธารณสุข แม้ว่าศูนย์ปฏิบัติการต่อต้านการทุจริต กระทรวงสาธารณสุข ได้ดำเนินการปรับฐานความคิดของบุคลากร ให้สามารถแยกแยะระหว่างผลประโยชน์ ส่วนตัวและผลประโยชน์ส่วนรวม ตลอดจนแนวปฏิบัติการรับทรัพย์สินหรือประโยชน์อื่นใดของเจ้าหน้าที่ ข อ ง ร วมถึงขั้นตอนการปฏิบัติในกรณีทำการเรียไของหน่วยงานของรัฐ หรือเข้าไปมีส่วนเกี่ยวข้องกับการเรียไ ที่ยังไม่ถูกต้อง ซึ่งถือเป็นประเด็นสำคัญ สามารถสรุปผลการดำเนินงาน ดังนี้

๑. จัดทำแนวทางปฏิบัติการให้หรือรับของขวัญหรือประโยชน์อื่นใดของเจ้าหน้าที่ทุกตำแหน่ง และทุกระดับของกระทรวงสาธารณสุข เพื่อให้เจ้าหน้าที่ของหน่วยงานในสังกัดสำนักงานปลัดกระทรวง สาธารณสุขถือปฏิบัติอย่างเคร่งครัด

๒. เผยแพร่คู่มือการป้องกันการกระทำความผิดเกี่ยวกับการขัดกันระหว่างผลประโยชน์ส่วนบุคคล กับผลประโยชน์ส่วนรวม ตามมาตรา ๑๒๘ แห่งพระราชบัญญัติประกอบรัฐธรรมนูญว่าด้วยการป้องกัน และปราบปรามการทุจริต พ.ศ. ๒๕๖๑ เพื่อให้บุคลากรในสำนักงานปลัดกระทรวงสาธารณสุขทั้งราชการบริหารส่วนกลาง และราชการบริหารส่วนภูมิภาค ได้ทราบถึงหลักเกณฑ์การรับทรัพย์สินหรือประโยชน์อื่นใดของเจ้าหน้าที่ของรัฐ ให้สามารถนำไปปฏิบัติได้อย่างถูกต้อง

๓. คู่มือการปฏิบัติงาน เรื่อง แนวทางการเรียไของหน่วยงานในสังกัดสำนักงานปลัดกระทรวง สาธารณสุข (ฉบับปรับปรุง)

๔. แจงให้ผู้บริหารระดับสูง และหน่วยงานในสังกัดสำนักงานปลัดกระทรวงสาธารณสุขรายงานผล การส่งเสริมการปฏิบัติตามประมวลจริยธรรมข้าราชการพลเรือน : กรณีการเรียไและกรณีการให้หรือรับของขวัญ หรือประโยชน์อื่นใด ประจำปีงบประมาณ พ.ศ. ๒๕๖๗ รอบ ๖ เดือน (ระหว่างวันที่ ๑ ตุลาคม ๒๕๖๖- ๓๑ มีนาคม ๒๕๖๗) และรอบ ๑๒ เดือน (ระหว่างวันที่ ๑ ตุลาคม ๒๕๖๖-๓๐ กันยายน ๒๕๖๗) ผ่านระบบอิเล็กทรอนิกส์ระบบรายงานการเรียไและการให้หรือรับของขวัญหรือประโยชน์อื่นใด (MOPH Solicit Report System : MSRS) เพื่อรวบรวมรายงานฯ นำเสนอคณะกรรมการจริยธรรมประจำสำนักงาน ปลัดกระทรวงสาธารณสุขทราบ และส่งต่อสำนักงาน ก.พ.

#### ๔.๔.๒ แนวทางแก้ไขกรณีการเรียไร

๑. เป็นที่ปรึกษาให้กับหน่วยงานในสังกัดสำนักงานปลัดกระทรวงสาธารณสุข โดยให้ปฏิบัติตามคู่มือการปฏิบัติงาน เรื่อง แนวทางการเรียไรของหน่วยงานในสังกัดสำนักงานปลัดกระทรวงสาธารณสุข (ฉบับปรับปรุง)
๒. เผื่อระวัง ตรวจสอบ ติดตามหน่วยงานในสังกัดสำนักงานปลัดกระทรวงสาธารณสุข ในการส่งเสริมการปฏิบัติตามประมวลจริยธรรมข้าราชการพลเรือน : กรณีการเรียไร ไม่ให้หน่วยงานในสังกัดสำนักงานปลัดกระทรวงสาธารณสุข กระทำผิดกฎหมาย
๓. บรรจุเรื่องการส่งเสริมการปฏิบัติตามประมวลจริยธรรมข้าราชการพลเรือน : กรณีการเรียไร ในการประเมินคุณธรรมและความโปร่งใสในการดำเนินงานของหน่วยงานในสังกัดสำนักงานปลัดกระทรวงสาธารณสุข ราชการบริหารส่วนภูมิภาค (MOPH Integrity and Transparency Assessment : MOPH ITA)
๔. เสริมสร้างวัฒนธรรมสุจริต โดยผู้บริหารแสดงเจตจำนงสุจริตในการบริหารราชการให้เกิดความคิดแยกแยะผลประโยชน์ส่วนตนกับผลประโยชน์ส่วนรวม และไม่ให้เกิดการแสวงหาผลประโยชน์ส่วนตัวในตำแหน่งหน้าที่อันมิควรได้โดยชอบตามกฎหมาย
๕. จัดทำคู่มือการปฏิบัติงาน เรื่อง แนวทางการเรียไรของหน่วยงานในสังกัดสำนักงานปลัดกระทรวงสาธารณสุข (ฉบับปรับปรุง)

๔.๔.๓ แนวทางแก้ไขกรณีการรับของขวัญหรือประโยชน์อื่นใด

๑. เป็นที่ปรึกษาให้กับหน่วยงานในสังกัดสำนักงานปลัดกระทรวงสาธารณสุขโดยการส่งเสริมการปฏิบัติตามประมวลจริยธรรมข้าราชการพลเรือน : กรณีการรับของขวัญหรือประโยชน์อื่นใด

๒. ผู้บริหารสูงสุดและผู้บังคับบัญชา ต้องกำกับติดตามเกี่ยวกับการดำเนินงานเกี่ยวกับความเสี่ยงด้านการทุจริตและผลประโยชน์ทับซ้อน ประกอบกับการรับของขวัญ อันจะนำไปสู่การรับสินบน

๓. บรรจุเรื่องการส่งเสริมการปฏิบัติตามประมวลจริยธรรมข้าราชการพลเรือน : กรณีการรับของขวัญหรือประโยชน์อื่นใดในการประเมินคุณธรรมและความโปร่งใสในการดำเนินงานของหน่วยงานในสังกัดสำนักงานปลัดกระทรวงสาธารณสุข ราชการบริหารส่วนภูมิภาค (MOPH Integrity and Transparency Assessment : MOPH ITA) ประจำปีงบประมาณ พ.ศ. ๒๕๖๗

๔. เสริมสร้างวัฒนธรรมสุจริต โดยแสดงเจตจำนงสุจริตในการบริหารราชการให้เกิดความคิดแยกแยะผลประโยชน์ส่วนตนกับผลประโยชน์ส่วนรวม และไม่ให้เกิดการแสวงหาผลประโยชน์ส่วนตัวในตำแหน่งหน้าที่อันมิควรได้โดยชอบตามกฎหมาย



ลงชื่อ

(นายวินัย วิริยกิจจา)

ประธานกรรมการจริยธรรม

ประจำสำนักงานปลัดกระทรวงสาธารณสุข



ลงชื่อ

(นายศักดิ์ดา อัทธภาน์)

รองปลัดกระทรวงสาธารณสุข

หัวหน้ากลุ่มภารกิจด้านพัฒนาการแพทย์

ปฏิบัติราชการแทนปลัดกระทรวงสาธารณสุข



ศูนย์ปฏิบัติการต่อต้านการทุจริต กระทรวงสาธารณสุข



<https://stopcorruption.moph.go.th>



0 2590 1330

**TAC**

**Together Against Corruption**

ศูนย์ปฏิบัติการต่อต้านการทุจริต กระทรวงสาธารณสุข

แบบฟอร์มการขอเผยแพร่ข้อมูลผ่านเว็บไซต์ของหน่วยงานในราชการบริหารส่วนกลาง  
สำนักงานปลัดกระทรวงสาธารณสุข

ตามประกาศสำนักงานปลัดกระทรวงสาธารณสุข

เรื่อง แนวทางการเผยแพร่ข้อมูลต่อสาธารณะผ่านเว็บไซต์ของหน่วยงาน พ.ศ. ๒๕๖๑  
สำหรับหน่วยงานในราชการบริหารส่วนกลางสำนักงานปลัดกระทรวงสาธารณสุข

แบบฟอร์มการขอเผยแพร่ข้อมูลผ่านเว็บไซต์ของหน่วยงานในสังกัดสำนักงานปลัดกระทรวงสาธารณสุข

ชื่อหน่วยงาน : ศูนย์ปฏิบัติการต่อต้านการทุจริต กระทรวงสาธารณสุข

วัน/เดือน/ปี : ๗ ตุลาคม ๒๕๖๗

หัวข้อ: รายงานผลการส่งเสริมการปฏิบัติตามประมวลจริยธรรมข้าราชการพลเรือน : กรณีการเรียไ  
และกรณีการให้หรือรับของขวัญหรือประโยชน์อื่นใด ประจำปีงบประมาณ พ.ศ. ๒๕๖๗ รอบ ๑๒ เดือน  
และเอกสารที่เกี่ยวข้อง

รายละเอียดข้อมูล (โดยสรุปหรือเอกสารแนบ)

รายงานผลการส่งเสริมการปฏิบัติตามประมวลจริยธรรมข้าราชการพลเรือน : กรณีการเรียไ  
และกรณีการให้หรือรับของขวัญหรือประโยชน์อื่นใด ประจำปีงบประมาณ พ.ศ. ๒๕๖๗ รอบ ๑๒ เดือน  
และเอกสารที่เกี่ยวข้อง

Link ภายนอก: ไม่มี

หมายเหตุ: .....

**ผู้รับผิดชอบการให้ข้อมูล**

ณิชารีย์ ศรีสิทธิพรหม

(นางสาวณิชารีย์ ศรีสิทธิพรหม)

ตำแหน่ง นักวิเคราะห์นโยบายและแผนปฏิบัติการ

วันที่ ๗ เดือน ตุลาคม พ.ศ. ๒๕๖๗

**ผู้อนุมัติรับรอง**

พศวีร์ วัชรบุตร

(นายพศวีร์ วัชรบุตร)

ตำแหน่ง นักทรัพยากรบุคคลชำนาญการ (หัวหน้า)

วันที่ ๗ เดือน ตุลาคม พ.ศ. ๒๕๖๗

**ผู้รับผิดชอบการนำข้อมูลขึ้นเผยแพร่**

ณิชารีย์ ศรีสิทธิพรหม

(นางสาวณิชารีย์ ศรีสิทธิพรหม)

นักวิเคราะห์นโยบายและแผนปฏิบัติการ

วันที่ ๗ เดือน ตุลาคม พ.ศ. ๒๕๖๗