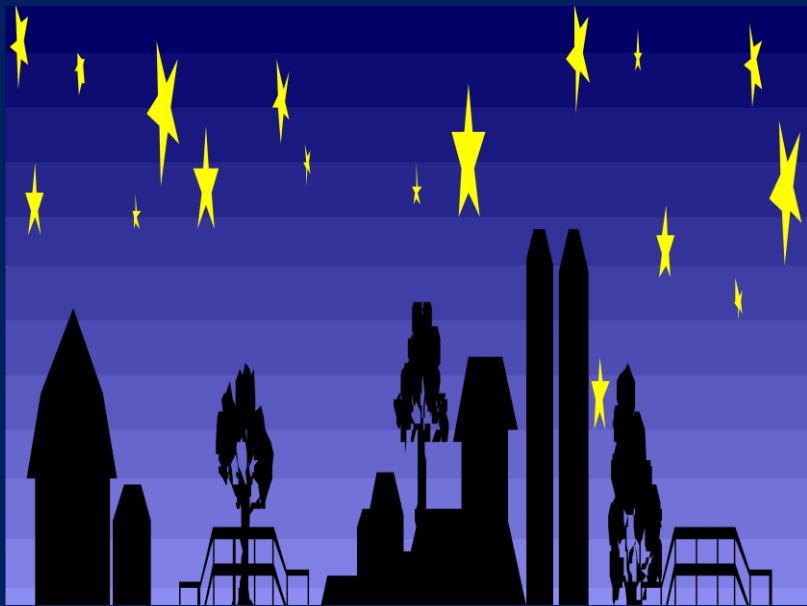


รวมกฎหมาย กฎ ระเบียบ และคำสั่ง
เกี่ยวกับการใช้ ปกครองดูแล
บำรุงรักษาที่ราชพัสดุ



รวมกฎหมาย กฎ ระเบียบ และคำสั่ง
เกี่ยวกับการใช้ ปกครองดูแล
บำรุงรักษาที่ราชพัสดุ

ก่อนวันที่ ๖ มีนาคม ๒๕๑๘ เดิมอาคารและสิ่งปลูกสร้าง รวมทั้งที่ดินซึ่งเป็นที่ตั้งของส่วนราชการหรือหน่วยงาน เช่น โรงพยาบาลหรือสถานอนามัย นั้น เป็นกรรมสิทธิ์ของกระทรวง ทบวง กรม ที่เป็นเจ้าของงบประมาณ หากเป็นที่ดินโฉนดที่ดินจะระบุว่ากรมใดเป็นผู้ถือกรรมสิทธิ์ เช่น เป็นของกรมอนามัย หรือกรมการแพทย์ ต่อมาได้มีการตราพระราชบัญญัติที่ราชพัสดุ พ.ศ. ๒๕๑๘ ใช้บังคับโดยมีเหตุผลในการประกาศใช้พระราชบัญญัติฉบับนี้คือ เนื่องจากไม่มีกฎหมายว่าด้วยการปกครองดูแลรักษาที่ราชพัสดุให้เป็นไปโดยมีระเบียบและหลักเกณฑ์ที่แน่นอน ทำให้เกิดปัญหายุ่งยากในทางปฏิบัติหลายประการ สมควรให้มีกฎหมายว่าด้วยการจัดระเบียบที่ราชพัสดุขึ้นโดยเฉพาะ โดยให้กระทรวงการคลังมีอำนาจหน้าที่เกี่ยวกับการนี้ เพื่อการประหยัดและขจัดปัญหางานซ้ำและซ้อนกัน พระราชบัญญัติที่ราชพัสดุ พ.ศ. ๒๕๑๘ มาตรา ๑๑ บัญญัติว่า “บรรดาที่ราชพัสดุที่กระทรวง ทบวง กรม ได้มาโดยกฎหมายว่าด้วยการเวนคืนอสังหาริมทรัพย์ หรือโดยการแลกเปลี่ยนกรรมสิทธิ์กับเอกชน หรือโดยประการอื่น ก่อนวันที่พระราชบัญญัตินี้ใช้บังคับ (วันที่ ๖ มีนาคม ๒๕๑๘) ให้โอนมาเป็นของกระทรวงการคลัง” และมาตรา ๕ “ให้กระทรวงการคลังเป็นผู้ถือกรรมสิทธิ์ที่ราชพัสดุและบรรดาที่ราชพัสดุที่กระทรวง ทบวง กรมใด ได้มาโดยการเวนคืนหรือการแลกเปลี่ยนหรือโดยประการอื่น ให้กระทรวงการคลังเข้าถือกรรมสิทธิ์ในที่ราชพัสดุ นั้น ทั้งนี้ ยกเว้นที่ดินที่ได้มาโดยการเวนคืนตามกฎหมายว่าด้วยการปฏิรูปที่ดินเพื่อเกษตรกรรม”

ปัจจุบันได้มีการตราพระราชบัญญัติที่ราชพัสดุ พ.ศ. ๒๕๖๒ โดยให้กระทรวงการคลังเป็นผู้ถือกรรมสิทธิ์ในที่ราชพัสดุ โดยให้กรมธนารักษ์มีหน้าที่ในการปกครองดูแล และบำรุงรักษาที่ราชพัสดุ ส่วนการใช้และการจัดหาประโยชน์ให้เป็นไปตามที่บัญญัติในพระราชบัญญัตินี้ ทั้งนี้ ที่ราชพัสดุให้นำไปใช้เพื่อประโยชน์ในทางราชการในการปฏิบัติตามหน้าที่และอำนาจของส่วนราชการและองค์การปกครองส่วนท้องถิ่น ส่วนราชการและองค์การปกครองส่วนท้องถิ่นใดที่มีความประสงค์จะขอใช้ที่ราชพัสดุให้แจ้งวัตถุประสงค์ในการใช้ที่ราชพัสดุและขอทำความตกลงกับกรมธนารักษ์ตามหลักเกณฑ์ วิธีการ และเงื่อนไขที่กำหนดในกฎกระทรวง ทั้งนี้ ส่วนราชการหรือองค์การปกครองส่วนท้องถิ่นซึ่งใช้ที่ราชพัสดุมีหน้าที่ใช้ที่ราชพัสดุให้เป็นไปตามวัตถุประสงค์และความตกลงที่ทำไว้กับกรมธนารักษ์ และมีหน้าที่ดังต่อไปนี้ด้วย คือ (๑) ดูแลและบำรุงรักษาที่ราชพัสดุให้คงอยู่ในสภาพที่เหมาะสมแก่การใช้ประโยชน์อยู่เสมอ และระมัดระวังมิให้เกิดการบุกรุกหรือความเสียหายใด ๆ แก่ที่ราชพัสดุ และ (๒) จัดทำรายงานเกี่ยวกับการปกครอง ดูแล บำรุงรักษา และใช้ที่ราชพัสดุ เสนอต่อกรมธนารักษ์ ทั้งนี้ ตามระเบียบที่คณะกรรมการกำหนด นอกจากนี้ในกรณีที่มีการใช้ รื้อถอนหรือตัดแปลงที่ราชพัสดุ หรือกระทำการใด ๆ อันมีผลกระทบต่อสาระสำคัญหรือสถานะของ

ที่ราชพัสดุโดยยังเป็นการดำเนินการตามวัตถุประสงค์เดิม ให้ส่วนราชการหรือองค์กรปกครองส่วนท้องถิ่นแจ้งกรมธนารักษ์ทราบเพื่อแก้ไขรายการทะเบียนที่ราชพัสดุให้ถูกต้อง และในกรณีที่ส่วนราชการหรือองค์กรปกครองส่วนท้องถิ่นได้เปลี่ยนแปลงวัตถุประสงค์การใช้ที่ราชพัสดุ ให้แจ้งและขอทำความเข้าใจความตกลงกับกรมธนารักษ์ใหม่

อนึ่ง ในกรณีที่กฎหมายเฉพาะบัญญัติให้ส่วนราชการหรือหน่วยงานของรัฐมีอำนาจในการปกครอง ดูแล บำรุงรักษา และใช้ที่ราชพัสดุ ให้ส่วนราชการหรือหน่วยงานของรัฐนั้นมีหน้าที่จัดทำรายงานเกี่ยวกับการปกครอง ดูแล บำรุงรักษา และใช้ที่ราชพัสดุต่อกรมธนารักษ์ ทั้งนี้ ตามระเบียบที่คณะกรรมการที่ราชพัสดุกำหนด

ความหมายของคำว่า “ที่ราชพัสดุ” นั้น ได้แก่ (๑) อสังหาริมทรัพย์อันเป็นทรัพย์สินของแผ่นดินทุกชนิด (๒) ที่ดินที่สงวนหรือหวงห้ามไว้เพื่อประโยชน์ของแผ่นดิน โดยเฉพาะ และ (๓) ที่ดินที่สงวนหรือหวงห้ามไว้เพื่อประโยชน์ของทางราชการตามกฎหมายสำหรับอสังหาริมทรัพย์ที่ไม่ถือว่าเป็นที่ราชพัสดุ คือ (๑) ที่ดินรกร้างว่างเปล่า และที่ดินซึ่งมีผู้เวนคืนหรือทอดทิ้งหรือกลับมาเป็นของแผ่นดินโดยประการอื่นตามกฎหมายที่ดิน แต่ไม่รวมถึงที่ดินรกร้างว่างเปล่าที่สงวนหรือหวงห้ามไว้เพื่อประโยชน์ของแผ่นดินโดยเฉพาะหรือเพื่อประโยชน์ของทางราชการตามกฎหมาย (๒) อสังหาริมทรัพย์อันเป็นสาธารณสมบัติของแผ่นดินสำหรับพลเมืองใช้ หรือสงวนไว้เพื่อประโยชน์ของพลเมืองใช้ร่วมกัน (๓) อสังหาริมทรัพย์ของรัฐวิสาหกิจที่เป็นนิติบุคคลและองค์กรปกครองส่วนท้องถิ่น (๔) อสังหาริมทรัพย์ขององค์การมหาชน ซึ่งได้มาโดยมีผู้อุทิศให้หรือโดยการซื้อหรือแลกเปลี่ยนจากรายได้หรือทรัพย์สินขององค์การมหาชนนั้น โดยไม่ได้ใช้เงินงบประมาณแผ่นดินหรือเงินอุดหนุนจากรัฐบาล (๕) อสังหาริมทรัพย์ของสถานศึกษาของรัฐที่เป็นนิติบุคคล ซึ่งได้มาโดยมีผู้อุทิศให้หรือโดยการซื้อหรือแลกเปลี่ยนจากรายได้หรือทรัพย์สินของสถานศึกษานั้น โดยไม่ได้ใช้เงินงบประมาณแผ่นดินหรือเงินอุดหนุนจากรัฐบาล (๖) อสังหาริมทรัพย์ของหน่วยงานของรัฐที่มีกฎหมายจัดตั้ง ซึ่งได้มาโดยมีผู้อุทิศให้หรือโดยการซื้อหรือแลกเปลี่ยนจากรายได้หรือทรัพย์สินของหน่วยงานของรัฐนั้น โดยไม่ได้ใช้เงินงบประมาณแผ่นดินหรือเงินอุดหนุนจากรัฐบาล และ (๗) อสังหาริมทรัพย์ที่มีกฎหมายเฉพาะบัญญัติยกเว้นไว้ไม่ให้ถือเป็นที่ราชพัสดุ

สำหรับการดำเนินการในเรื่องต่างๆ จำนวน ๖ เรื่อง เกี่ยวกับที่ราชพัสดุ ที่สำนักงานปลัดกระทรวงสาธารณสุข ปกครอง ดูแล และใช้ประโยชน์ สำหรับเป็นที่ตั้งสถานีนานามัย โรงพยาบาลระดับต่างๆ สำนักงานสาธารณสุขอำเภอ และสำนักงานสาธารณสุขจังหวัด นั้น ปลัดกระทรวงสาธารณสุขได้มีคำสั่งสำนักงานปลัดกระทรวงสาธารณสุขที่ ๒๗๑๙/๒๕๖๐ ลงวันที่ ๑๒ กันยายน ๒๕๖๐ มอบอำนาจให้ผู้ว่าราชการจังหวัดปฏิบัติราชการปลัดกระทรวงสาธารณสุข ในเรื่องเกี่ยวกับที่ราชพัสดุ (แจ้งเวียนตามหนังสือที่ สธ ๐๒๐๒.๓.๘/ว ๒๖๔๔ ลงวันที่ ๑๓ กันยายน ๒๕๖๐)

เอกสารประกอบ

๑. คำสั่งสำนักงานปลัดกระทรวงสาธารณสุข ที่ ๒๗๑๙/๒๕๖๐ ลงวันที่ ๑๒ กันยายน ๒๕๖๐ เรื่อง มอบอำนาจให้ผู้ว่าราชการจังหวัดปฏิบัติราชการปลัดกระทรวงสาธารณสุขในเรื่องเกี่ยวกับที่ราชพัสดุ (แจ้งเวียนตามหนังสือ ที่ สธ ๐๒๐๒.๓.๘/ว ๒๖๔๔ ลงวันที่ ๑๓ กันยายน ๒๕๖๐)
๒. พระราชบัญญัติที่ราชพัสดุ พ.ศ. ๒๕๑๘
๓. พระราชบัญญัติที่ราชพัสดุ พ.ศ. ๒๕๖๒
๔. กฎกระทรวงการโอนกรรมสิทธิ์ที่ราชพัสดุที่มีใช้ที่ดินที่เป็นสาธารณสมบัติของแผ่นดินที่ใช้เพื่อประโยชน์ของแผ่นดินโดยเฉพาะ พ.ศ. ๒๕๖๒
๕. กฎกระทรวงการโอนกรรมสิทธิ์ที่ราชพัสดุนอกราชอาณาจักร พ.ศ. ๒๕๖๓
๖. กฎกระทรวงการใช้ที่ราชพัสดุ พ.ศ. ๒๕๖๓
๗. กฎกระทรวงการจัดหาประโยชน์ที่ราชพัสดุ พ.ศ. ๒๕๖๔
๘. ระเบียบกระทรวงการคลังว่าด้วยการคัดเลือกเอกชนเพื่อจัดหาประโยชน์ที่ราชพัสดุที่มีราคาเกินห้าร้อยล้านบาท พ.ศ. ๒๕๖๔
๙. ระเบียบกระทรวงการคลังว่าด้วยวิธีประมูลขายหรือแลกเปลี่ยนที่ราชพัสดุ พ.ศ. ๒๕๖๔
๑๐. ระเบียบกระทรวงการคลังว่าด้วยการปกครอง ดูแล บำรุงรักษา และการใช้ที่ราชพัสดุ พ.ศ. ๒๕๔๖
๑๑. ระเบียบกระทรวงการคลังว่าด้วยการปกครอง ดูแล บำรุงรักษา และการใช้ที่ราชพัสดุ (ฉบับที่ ๒) พ.ศ. ๒๕๔๙
๑๒. ระเบียบกระทรวงการคลังว่าด้วยการจัดหาประโยชน์ในที่ราชพัสดุ พ.ศ. ๒๕๕๒
๑๓. คำสั่งกรมธนารักษ์ ที่ ๖๘๓/๒๕๖๐ ลงวันที่ ๑๒ ธันวาคม ๒๕๖๐ เรื่อง หลักเกณฑ์การกำหนดอัตราค่าเช่า ค่าทดแทน ค่าธรรมเนียมเกี่ยวกับการจัดหาประโยชน์ในที่ราชพัสดุ รวมทั้งการกำหนดความหมายและเวลาให้ผลผลิตเกี่ยวกับการเกษตร

Hotmail



สำนักงานสาธารณสุขจังหวัดกำแพงเพชร
รับที่..... 10314.....
วัน/เดือน/ปี 14 ก.ย. 2560
เวลา..... 12.55 น.....

ที่ สธ ๐๒๐๒.๓.๘/ว ๒๖๔๔

สำนักงานปลัดกระทรวงสาธารณสุข
ถนนติวานนท์ จังหวัดนนทบุรี ๑๑๐๐๐
กลุ่มงานนิติการ
รับที่..... ๕๐๐.....
วันที่ ๑๔ ก.ย. ๒๕๖๐
เวลา..... ๑๖.๐๐ น.....

๑๗ กันยายน ๒๕๖๐

เรื่อง มอบอำนาจให้ผู้ว่าราชการจังหวัดปฏิบัติราชการแทนปลัดกระทรวงสาธารณสุขในเรื่องเกี่ยวกับที่ราชพัสดุ
เรียน ผู้ว่าราชการจังหวัด นายแพทย์สาธารณสุขจังหวัด ผู้อำนวยการโรงพยาบาลศูนย์ โรงพยาบาลทั่วไป
โรงพยาบาลชุมชน หัวหน้าส่วนราชการในสังกัดสำนักงานปลัดกระทรวงสาธารณสุขที่เป็นราชการส่วน
ภูมิภาคและราชการบริหารส่วนกลางที่มีสำนักงานตั้งอยู่ในส่วนภูมิภาค
อ้างถึง คำสั่งสำนักงานปลัดกระทรวงสาธารณสุข ที่ ๒๑๖๘/๒๕๕๗ ลงวันที่ ๑๔ ตุลาคม ๒๕๕๗ เรื่อง มอบอำนาจ
ให้ผู้ว่าราชการจังหวัดปฏิบัติราชการแทนปลัดกระทรวงสาธารณสุขในเรื่องเกี่ยวกับที่ราชพัสดุ
สิ่งที่ส่งมาด้วย คำสั่งสำนักงานปลัดกระทรวงสาธารณสุข ที่ ๒๗๑๙ /๒๕๖๐ ลงวันที่ ๑๒ กันยายน ๒๕๖๐
เรื่อง มอบอำนาจให้ผู้ว่าราชการจังหวัดปฏิบัติราชการแทนปลัดกระทรวงสาธารณสุขในเรื่อง
เกี่ยวกับที่ราชพัสดุ

ตามคำสั่งที่อ้างถึง ปลัดกระทรวงสาธารณสุขได้มอบอำนาจให้ผู้ว่าราชการจังหวัดปฏิบัติ
ราชการแทนปลัดกระทรวงสาธารณสุขในเรื่องเกี่ยวกับที่ราชพัสดุ นั้น บัดนี้ ปลัดกระทรวงสาธารณสุข
ได้ปรับปรุงคำสั่งดังกล่าวใหม่ ดังรายละเอียดตามสิ่งที่ส่งมาด้วย

จึงเรียนมาเพื่อโปรดทราบและโปรดแจ้งผู้ที่เกี่ยวข้องทราบต่อไปด้วย จะเป็นพระคุณ

กลุ่มงานนิติการ

เรียน นายแพทย์สาธารณสุขจังหวัดกำแพงเพชร

ขอแสดงความนับถือ

(นายโสภณ เมฆธน)
ปลัดกระทรวงสาธารณสุข

กองกฎหมาย
โทร. ๐ ๒๕๕๐ ๑๔๒๗
โทรสาร ๐ ๒๕๕๐ ๑๔๓๔
E-mail : iad.law๑๔๒๗@hotmail.com



คำสั่งสำนักงานปลัดกระทรวงสาธารณสุข

ที่ ๒๗๑ น/๒๕๖๐

เรื่อง มอบอำนาจให้ผู้ว่าราชการจังหวัดปฏิบัติราชการแทนปลัดกระทรวงสาธารณสุขในเรื่องเกี่ยวกับที่ราชพัสดุ

ตามคำสั่งสำนักงานปลัดกระทรวงสาธารณสุข ที่ ๒๑๖๘/๒๕๕๗ ลงวันที่ ๑๔ ตุลาคม ๒๕๕๗ เรื่อง มอบอำนาจให้ผู้ว่าราชการจังหวัด ปฏิบัติราชการแทนปลัดกระทรวงสาธารณสุข ในเรื่องเกี่ยวกับที่ราชพัสดุ นั้น เพื่อให้เกิดความชัดเจนในเรื่องการให้ความเห็นชอบในการไปขอใช้หรือขอครอบครองที่ราชพัสดุของหน่วยงานอื่น จึงเห็นควรปรับปรุงคำสั่งมอบอำนาจดังกล่าวใหม่

ฉะนั้น อาศัยอำนาจตามความในมาตรา ๓๘ แห่งพระราชบัญญัติระเบียบบริหารราชการแผ่นดิน พ.ศ. ๒๕๓๔ และที่แก้ไขเพิ่มเติม ประกอบกับมาตรา ๒๓ แห่งพระราชกฤษฎีกาว่าด้วยการมอบอำนาจ พ.ศ. ๒๕๕๐ ปลัดกระทรวงสาธารณสุข จึงมีคำสั่งดังต่อไปนี้

ข้อ ๑ มอบอำนาจให้ผู้ว่าราชการจังหวัด ปฏิบัติราชการแทนปลัดกระทรวงสาธารณสุขในเรื่องดังต่อไปนี้

- (๑) การให้ความเห็นชอบในการไปขอใช้หรือขอครอบครองที่ราชพัสดุของหน่วยงานอื่น
- (๒) การให้ความเห็นชอบในการรื้อถอนอาคารหรือสิ่งปลูกสร้าง ซึ่งเป็นที่ราชพัสดุ
- (๓) การจำหน่ายอาคารหรือสิ่งปลูกสร้างที่จะรื้อถอน หรือวัสดุที่รื้อถอน
- (๔) การจำหน่ายต้นไม้ ดิน หรือวัสดุอื่นๆ ที่ได้มาจากที่ราชพัสดุ
- (๕) การนำวัสดุที่รื้อถอนหรือต้นไม้ ดิน หรือวัสดุอื่นๆ ไปใช้เพื่อประโยชน์แก่ทางราชการ
- (๖) การให้ความเห็นชอบในการส่งคืนที่ราชพัสดุ

การดำเนินการตามวรรคหนึ่ง หากเป็นกรณีที่กฎหมายว่าด้วยที่ราชพัสดุ และกฎกระทรวงที่เกี่ยวข้อง กำหนดให้ต้องขออนุญาตต่อกรมธนารักษ์ หรือต้องปฏิบัติตามระเบียบที่กระทรวงการคลังกำหนด ให้ผู้ว่าราชการจังหวัด ถือปฏิบัติตามกฎหมายและกฎกระทรวงดังกล่าวด้วย

ข้อ ๒ การมอบอำนาจตามข้อ ๑ เป็นการมอบอำนาจให้ในฐานะเป็นหัวหน้าส่วนราชการในสังกัด สำนักงานปลัดกระทรวงสาธารณสุขที่เป็นราชการบริหารส่วนภูมิภาคและราชการบริหารส่วนกลางที่มีสำนักงานตั้งอยู่ในส่วนภูมิภาค

ข้อ ๓ ในการดำเนินการตามคำสั่งนี้ ให้ผู้ได้รับมอบอำนาจปฏิบัติตามกฎหมาย ระเบียบ ข้อบังคับ มติคณะรัฐมนตรี หรือตามที่กระทรวงการคลัง หรือกรมธนารักษ์กำหนดโดยเคร่งครัด ทั้งนี้ ให้คำนึงถึงความจำเป็นเหมาะสม และประโยชน์ของทางราชการเป็นสำคัญ

ข้อ ๔ ในกรณีหากผู้ว่าราชการจังหวัดเห็นสมควรมอบอำนาจตามคำสั่งนี้ต่อให้แก่หัวหน้าส่วนราชการประจำจังหวัดหรือผู้ดำรงตำแหน่งอื่นที่เกี่ยวข้องในจังหวัด ปฏิบัติราชการแทนก็ให้กระทำได้ตามมาตรา ๓๘ แห่งพระราชบัญญัติระเบียบบริหารราชการแผ่นดิน พ.ศ. ๒๕๓๔ และที่แก้ไขเพิ่มเติม ประกอบกับมาตรา ๒๓ แห่งพระราชกฤษฎีกาว่าด้วยการมอบอำนาจ พ.ศ. ๒๕๕๐ และที่แก้ไขเพิ่มเติม และเมื่อมีการมอบอำนาจแล้วให้รายงานปลัดกระทรวงสาธารณสุขเพื่อทราบด้วย


ข้อ ๕ ให้ยกเลิก ...

ข้อ ๕ ให้ยกเลิกคำสั่งสำนักงานปลัดกระทรวงสาธารณสุข ที่ ๒๑๖๘/๒๕๕๗ ลงวันที่ ๑๔ ตุลาคม ๒๕๕๗
เรื่อง มอบอำนาจให้ผู้ว่าราชการจังหวัด ปฏิบัติราชการแทนปลัดกระทรวงสาธารณสุขในเรื่องเกี่ยวกับที่ราชพัสดุ
ทั้งนี้ ตั้งแต่บัดนี้เป็นต้นไป

สั่ง ณ วันที่ ๑๒ กันยายน ๒๕๖๐



(นายโสภณ เมฆธน)
ปลัดกระทรวงสาธารณสุข

 ๒/๑๐/๖๐
Do ผู้ร่าง/ก.ย./๖๐
ธนจักร ผู้พิมพ์/ก.ย./๖๐
ผู้ตรวจ/ก.ย./๖๐



คำสั่งสำนักงานปลัดกระทรวงสาธารณสุข

ที่ 2168/2547

เรื่อง มอบอำนาจให้ผู้ว่าราชการจังหวัดปฏิบัติราชการแทน
ปลัดกระทรวงสาธารณสุขในเรื่องเกี่ยวกับที่ราชพัสดุ

ตามคำสั่งสำนักงานปลัดกระทรวงสาธารณสุข ที่ 1021/2542 ลงวันที่ 29 เมษายน 2542 ได้มอบอำนาจให้ผู้ว่าราชการจังหวัด ปฏิบัติราชการแทนปลัดกระทรวงสาธารณสุข ในเรื่องเกี่ยวกับที่ราชพัสดุ นั้น บัดนี้เห็นเป็นการสมควรในเรื่องการให้ความเห็นชอบในการขอใช้ที่ราชพัสดุ และเรื่องการส่งมอบคืนที่ราชพัสดุเป็นการเพิ่มเติม

ฉะนั้น อาศัยตามความในมาตรา 38 แห่งพระราชบัญญัติระเบียบบริหารราชการแผ่นดิน พ.ศ.2534 ปลัดกระทรวงสาธารณสุขจึงมีคำสั่งดังต่อไปนี้

ข้อ 1 มอบอำนาจให้ผู้ว่าราชการจังหวัด ปฏิบัติราชการแทนปลัดกระทรวงสาธารณสุขในเรื่องดังต่อไปนี้

- (1) การให้ความเห็นชอบในการขอใช้ที่ราชพัสดุ
- (2) การให้ความเห็นชอบในการรื้อถอนอาคารหรือสิ่งปลูกสร้างซึ่งเป็นที่ราชพัสดุ
- (3) การจำหน่ายอาคารหรือสิ่งปลูกสร้างที่จะรื้อถอน หรือวัสดุที่รื้อถอน
- (4) การจำหน่ายต้นไม้ ดิน หรือวัสดุอื่น ๆ ที่ได้มาจากที่ราชพัสดุ
- (5) การนำวัสดุที่รื้อถอนหรือต้นไม้ ดิน หรือวัสดุอื่น ๆ ไปใช้เพื่อประโยชน์แก่ทางราชการ
- (6) การให้ความเห็นชอบในการส่งคืนที่ราชพัสดุ

การดำเนินการตามวรรคหนึ่ง หากเป็นกรณีที่กฎหมายว่าด้วยที่ราชพัสดุ และกฎกระทรวงที่เกี่ยวข้องกำหนดให้ต้องขออนุญาตต่อกรมธนารักษ์ หรือต้องปฏิบัติตามระเบียบที่กระทรวงการคลังกำหนด ให้ผู้ว่าราชการจังหวัดถือปฏิบัติตามกฎหมายและกฎกระทรวงดังกล่าวด้วย

ข้อ 2 การมอบอำนาจตามข้อ 1 เป็นการมอบอำนาจให้เฉพาะกรณีที่เกี่ยวข้องราชการ

ในสังกัดสำนักงานปลัดกระทรวงสาธารณสุข ที่เป็นราชการบริหารส่วนภูมิภาคและราชการบริหาร
ส่วนกลางที่มีสำนักงานตั้งอยู่ในส่วนภูมิภาคเป็นผู้ใช้หรือครอบครองที่ราชพัสดุนั้น ๆ และเมื่อได้
ดำเนินการตามข้อ 1 แล้วให้รายงานปลัดกระทรวงสาธารณสุขทราบ

ข้อ 3 ในกรดำเนินการตามคำสั่งนี้ ให้ผู้ได้รับมอบอำนาจปฏิบัติตามกฎหมาย
ระเบียบ ข้อบังคับ มติคณะรัฐมนตรี หรือตามที่กระทรวงการคลัง หรือกรมธนารักษ์กำหนดโดย
เคร่งครัด ทั้งนี้ ให้คำนึงถึงความจำเป็น เหมาะสม และประโยชน์ของราชการเป็นสำคัญ

ข้อ 4 ในกรณีและผู้ว่าราชการจังหวัดเห็นสมควรมอบอำนาจตามข้อ 1 ให้นายแพทย์
สาธารณสุขจังหวัด ซึ่งเป็นหัวหน้าส่วนราชการประจำจังหวัด ปฏิบัติราชการแทนตามมาตรา 39
แห่งพระราชบัญญัติระเบียบบริหารราชการแผ่นดิน พ.ศ.2534 ก็ให้กระทำได้โดยถือว่าปลัดกระทรวง
สาธารณสุขได้ให้ความเห็นชอบแล้ว

ข้อ 5 ให้ยกเลิกคำสั่งสำนักงานปลัดกระทรวงสาธารณสุข ที่ 1021/2542 ลงวันที่
29 เมษายน 2542 เรื่อง มอบอำนาจให้ผู้ว่าราชการจังหวัด ปฏิบัติราชการแทนในเรื่อง
เกี่ยวกับที่ราชพัสดุ

ทั้งนี้ ตั้งแต่บัดนี้เป็นต้นไป

สั่ง ณ วันที่ 14 ตุลาคม พ.ศ. 2547



(นายวิชัย เทียนถาวร)

อธิบดีกรมอนามัย

รักษาราชการแทนปลัดกระทรวงสาธารณสุข



พระราชบัญญัติ

ที่ราชพัสดุ

พ.ศ. ๒๕๖๒

สมเด็จพระเจ้าอยู่หัวมหาวชิราลงกรณ บดินทรเทพยวรางกูร

ให้ไว้ ณ วันที่ ๖ มีนาคม พ.ศ. ๒๕๖๒

เป็นปีที่ ๔ ในรัชกาลปัจจุบัน

สมเด็จพระเจ้าอยู่หัวมหาวชิราลงกรณ บดินทรเทพยวรางกูร มีพระราชโองการโปรดเกล้าฯ ให้ประกาศว่า

โดยที่เป็นการสมควรปรับปรุงกฎหมายว่าด้วยที่ราชพัสดุ

จึงทรงพระกรุณาโปรดเกล้าฯ ให้ตราพระราชบัญญัติขึ้นไว้โดยคำแนะนำและยินยอมของ สภานิติบัญญัติแห่งชาติทำหน้าที่รัฐสภา ดังต่อไปนี้

มาตรา ๑ พระราชบัญญัตินี้เรียกว่า “พระราชบัญญัติที่ราชพัสดุ พ.ศ. ๒๕๖๒”

มาตรา ๒ พระราชบัญญัตินี้ให้ใช้บังคับเมื่อพ้นกำหนดหนึ่งร้อยยี่สิบวันนับแต่วันประกาศ ในราชกิจจานุเบกษาเป็นต้นไป

มาตรา ๓ ให้ยกเลิกพระราชบัญญัติที่ราชพัสดุ พ.ศ. ๒๕๑๘

มาตรา ๔ ในพระราชบัญญัตินี้

“ส่วนราชการ” หมายความว่า ส่วนราชการตามกฎหมายว่าด้วยการปรับปรุงกระทรวง ทบวง กรม และหน่วยงานที่รับผิดชอบงานธุรการขององค์กรอิสระตามรัฐธรรมนูญหรือศาลหรือองค์กรอัยการ หรือรัฐสภา

“หน่วยงานของรัฐ” หมายความว่า รัฐวิสาหกิจ องค์การของรัฐบาล องค์การมหาชน องค์การปกครองส่วนท้องถิ่น หน่วยงานในกำกับของรัฐ หรือหน่วยงานอื่นที่มีกฎหมายจัดตั้ง แต่ไม่รวมถึงส่วนราชการ

“คณะกรรมการ” หมายความว่า คณะกรรมการที่ราชพัสดุ

“รัฐมนตรี” หมายความว่า รัฐมนตรีผู้รักษาการตามพระราชบัญญัตินี้

มาตรา ๕ ให้รัฐมนตรีว่าการกระทรวงการคลังรักษาการตามพระราชบัญญัตินี้ และให้มีอำนาจออกกฎกระทรวงและระเบียบเพื่อปฏิบัติการตามพระราชบัญญัตินี้

กฎกระทรวงและระเบียบนั้น เมื่อได้ประกาศในราชกิจจานุเบกษาแล้วให้ใช้บังคับได้

หมวด ๑

บททั่วไป

มาตรา ๖ ที่ราชพัสดุ ได้แก่

- (๑) อสังหาริมทรัพย์อันเป็นทรัพย์สินของแผ่นดินทุกชนิด
- (๒) ที่ดินที่สงวนหรือหวงห้ามไว้เพื่อประโยชน์ของแผ่นดินโดยเฉพาะ
- (๓) ที่ดินที่สงวนหรือหวงห้ามไว้เพื่อประโยชน์ของทางราชการตามกฎหมาย

มาตรา ๗ อสังหาริมทรัพย์ดังต่อไปนี้ ไม่เป็นที่ราชพัสดุ

(๑) ที่ดินรกร้างว่างเปล่า และที่ดินซึ่งมีผู้เวนคืนหรือทอดทิ้งหรือกลับมาเป็นของแผ่นดินโดยประการอื่นตามกฎหมายที่ดิน แต่ไม่รวมถึงที่ดินรกร้างว่างเปล่าที่สงวนหรือหวงห้ามไว้เพื่อประโยชน์ของแผ่นดินโดยเฉพาะหรือเพื่อประโยชน์ของทางราชการตามกฎหมาย

(๒) อสังหาริมทรัพย์อันเป็นสาธารณสมบัติของแผ่นดินสำหรับพลเมืองใช้หรือสงวนไว้เพื่อประโยชน์ของพลเมืองใช้ร่วมกัน

(๓) อสังหาริมทรัพย์ของรัฐวิสาหกิจที่เป็นนิติบุคคลและองค์การปกครองส่วนท้องถิ่น

(๔) อสังหาริมทรัพย์ขององค์การมหาชน ซึ่งได้มาโดยมีผู้อุทิศให้หรือโดยการซื้อหรือแลกเปลี่ยนจากรายได้หรือทรัพย์สินขององค์การมหาชนนั้น โดยไม่ได้ใช้เงินงบประมาณแผ่นดินหรือเงินอุดหนุนจากรัฐบาล

(๕) อสังหาริมทรัพย์ของสถานศึกษาของรัฐที่เป็นนิติบุคคล ซึ่งได้มาโดยมีผู้อุทิศให้หรือโดยการซื้อหรือแลกเปลี่ยนจากรายได้หรือทรัพย์สินของสถานศึกษานั้น โดยไม่ได้ใช้เงินงบประมาณแผ่นดินหรือเงินอุดหนุนจากรัฐบาล

(๖) อสังหาริมทรัพย์ของหน่วยงานของรัฐที่มีกฎหมายจัดตั้ง ซึ่งได้มาโดยมีผู้อุทิศให้หรือโดยการซื้อหรือแลกเปลี่ยนจากรายได้หรือทรัพย์สินของหน่วยงานของรัฐนั้น โดยไม่ได้ใช้เงินงบประมาณแผ่นดินหรือเงินอุดหนุนจากรัฐบาล

(๗) อสังหาริมทรัพย์ที่มีกฎหมายเฉพาะบัญญัติยกเว้นไว้ไม่ให้ถือเป็นที่ราชพัสดุ

มาตรา ๘ ให้กระทรวงการคลังเป็นผู้ถือกรรมสิทธิ์ในที่ราชพัสดุ

ให้กรมธนารักษ์มีหน้าที่ในการปกครอง ดูแล และบำรุงรักษาที่ราชพัสดุ ส่วนการใช้และการจัดหาประโยชน์ให้เป็นไปตามที่บัญญัติในพระราชบัญญัตินี้

หมวด ๒

คณะกรรมการที่ราชพัสดุ

มาตรา ๙ ให้มีคณะกรรมการคณะหนึ่ง เรียกว่า “คณะกรรมการที่ราชพัสดุ” ประกอบด้วยรัฐมนตรีว่าการกระทรวงการคลัง เป็นประธานกรรมการ ปลัดกระทรวงการคลัง เป็นรองประธานกรรมการ ปลัดกระทรวงกลาโหม ปลัดกระทรวงเกษตรและสหกรณ์ ปลัดกระทรวงทรัพยากรธรรมชาติและสิ่งแวดล้อม ปลัดกระทรวงมหาดไทย อธิบดีกรมที่ดิน และอธิบดีกรมโยธาธิการและผังเมือง เป็นกรรมการ โดยตำแหน่ง และผู้ทรงคุณวุฒิซึ่งรัฐมนตรีแต่งตั้งจากผู้ที่มีความรู้ ความสามารถ ความเชี่ยวชาญ และประสบการณ์ด้านเศรษฐศาสตร์ ด้านที่ดิน หรือด้านการพัฒนาอสังหาริมทรัพย์ จำนวนสามคน เป็นกรรมการ และอธิบดีกรมธนารักษ์ เป็นกรรมการและเลขานุการ

ให้อธิบดีกรมธนารักษ์แต่งตั้งข้าราชการของกรมธนารักษ์จำนวนไม่เกินสองคน เป็นผู้ช่วยเลขานุการ

มาตรา ๑๐ กรรมการผู้ทรงคุณวุฒิต้องมีคุณสมบัติและไม่มีลักษณะต้องห้าม ดังต่อไปนี้

(๑) มีสัญชาติไทย

(๒) มีอายุไม่ต่ำกว่าสามสิบห้าปี

(๓) ไม่เป็นบุคคลล้มละลายหรือเคยเป็นบุคคลล้มละลายทุจริต

(๔) ไม่เป็นคนไร้ความสามารถหรือคนเสมือนไร้ความสามารถ

(๕) ไม่เคยได้รับโทษจำคุกโดยคำพิพากษาถึงที่สุดให้จำคุก เว้นแต่เป็นโทษสำหรับความผิดที่ได้กระทำโดยประมาทหรือความผิดลหุโทษ

(๖) ไม่เป็นผู้ดำรงตำแหน่งในทางการเมือง สมาชิกสภาท้องถิ่นหรือผู้บริหารท้องถิ่น กรรมการหรือผู้ดำรงตำแหน่งที่รับผิดชอบการบริหารพรรคการเมือง ที่ปรึกษาพรรคการเมือง หรือเจ้าหน้าที่พรรคการเมือง

(๗) ไม่เคยต้องคำพิพากษาหรือคำสั่งของศาลให้ทรัพย์สินตกเป็นของแผ่นดินเพราะรื้อรายผิดปกติ หรือมีทรัพย์สินเพิ่มขึ้นผิดปกติ

(๘) ไม่เคยถูกไล่ออก ปลดออก หรือให้ออกจากงาน เพราะทุจริตต่อหน้าที่

มาตรา ๑๑ กรรมการผู้ทรงคุณวุฒิมีวาระการดำรงตำแหน่งคราวละสามปี กรรมการผู้ทรงคุณวุฒิซึ่งพ้นจากตำแหน่งตามวาระ อาจได้รับการแต่งตั้งอีกได้ แต่จะดำรงตำแหน่งติดต่อกันเกินสองวาระไม่ได้

เมื่อครบกำหนดตามวาระในวาระหนึ่ง หากยังมีได้มีการแต่งตั้งกรรมการผู้ทรงคุณวุฒิขึ้นใหม่ ให้กรรมการผู้ทรงคุณวุฒิซึ่งพ้นจากตำแหน่งตามวาระนั้นอยู่ในตำแหน่งเพื่อปฏิบัติหน้าที่ต่อไปจนกว่ากรรมการผู้ทรงคุณวุฒิซึ่งได้รับแต่งตั้งใหม่เข้ารับหน้าที่

มาตรา ๑๒ นอกจากการพ้นจากตำแหน่งตามวาระตามมาตรา ๑๑ กรรมการผู้ทรงคุณวุฒิพ้นจากตำแหน่งเมื่อ

(๑) ตาย

(๒) ลาออก

(๓) รัฐมนตรีให้ออกเพราะบกพร่องต่อหน้าที่ มีความประพฤติเสื่อมเสียหรือหย่อนความสามารถ

(๔) ขาดคุณสมบัติหรือมีลักษณะต้องห้ามตามมาตรา ๑๐

มาตรา ๑๓ ในกรณีที่กรรมการผู้ทรงคุณวุฒิพ้นจากตำแหน่งก่อนวาระ ให้ดำเนินการแต่งตั้งกรรมการผู้ทรงคุณวุฒิแทนตำแหน่งที่ว่าง เว้นแต่วาระของกรรมการเหลืออยู่ไม่ถึงหนึ่งร้อยยี่สิบวัน จะไม่แต่งตั้งก็ได้

ให้ผู้ได้รับการแต่งตั้งแทนตำแหน่งที่ว่างอยู่ในตำแหน่งเท่ากับวาระที่เหลืออยู่ของผู้ซึ่งตนดำรงตำแหน่งแทน

ในระหว่างที่กรรมการผู้ทรงคุณวุฒิพ้นจากตำแหน่งไม่ว่าด้วยเหตุใด และยังมีได้มีการแต่งตั้งกรรมการผู้ทรงคุณวุฒิขึ้นใหม่ ให้คณะกรรมการประกอบด้วยกรรมการเท่าที่เหลืออยู่

มาตรา ๑๔ การประชุมคณะกรรมการ ต้องมีกรรมการมาประชุมไม่น้อยกว่ากึ่งหนึ่งของจำนวนกรรมการทั้งหมด จึงจะเป็นองค์ประชุม

ในการประชุมคณะกรรมการ ถ้าประธานกรรมการไม่มาประชุมหรือไม่อาจปฏิบัติหน้าที่ได้ ให้รองประธานกรรมการเป็นประธานในที่ประชุม ในกรณีที่ประธานกรรมการและรองประธานกรรมการไม่มาประชุมหรือไม่อาจปฏิบัติหน้าที่ได้ ให้กรรมการที่มาประชุมเลือกกรรมการคนหนึ่งเป็นประธานในที่ประชุม

การวินิจฉัยชี้ขาดของที่ประชุมให้ถือเสียงข้างมาก กรรมการคนหนึ่งให้มีเสียงหนึ่งในการลงคะแนน ถ้าคะแนนเสียงเท่ากัน ให้ประธานในที่ประชุมออกเสียงเพิ่มขึ้นอีกเสียงหนึ่งเป็นเสียงชี้ขาด

ในการประชุม ถ้ามีการพิจารณาเรื่องที่กรรมการผู้ใดมีส่วนได้เสียไม่ว่าโดยตรงหรือโดยอ้อม ให้กรรมการผู้นั้นแจ้งคณะกรรมการทราบ และไม่มีสิทธิเข้าร่วมประชุมในเรื่องนั้น

มาตรา ๑๕ ให้คณะกรรมการมีหน้าที่และอำนาจ ดังต่อไปนี้

(๑) กำหนดนโยบายเกี่ยวกับการบริหารจัดการที่ราชพัสดุ

(๒) กำหนดหลักเกณฑ์ วิธีการ และเงื่อนไขในการจัดทำทะเบียนที่ราชพัสดุ

(๓) เสนอแนะรัฐมนตรีในการออกกฎกระทรวงเพื่อกำหนดหลักเกณฑ์ วิธีการ และเงื่อนไขในการปกครอง ดูแล บำรุงรักษา ใช้ และจัดหาประโยชน์ที่ราชพัสดุ

(๔) กำหนดหลักเกณฑ์ วิธีการ และเงื่อนไขในการจัดทำทะเบียนทรัพย์สินนอกราชอาณาจักร

(๕) กำหนดหลักเกณฑ์ วิธีการ และเงื่อนไขในการจัดทำรายงานเกี่ยวกับการปกครอง ดูแล บำรุงรักษา และใช้ที่ราชพัสดุ

(๖) ปฏิบัติการอื่นใดตามที่พระราชบัญญัตินี้หรือกฎหมายอื่นบัญญัติให้เป็นหน้าที่หรืออำนาจของคณะกรรมการ หรือตามที่คณะรัฐมนตรีมอบหมาย

มาตรา ๑๖ คณะกรรมการจะแต่งตั้งคณะอนุกรรมการเพื่อพิจารณาหรือปฏิบัติการตามที่คณะกรรมการมอบหมายก็ได้

ให้นำบทบัญญัติมาตรา ๑๔ มาใช้บังคับกับการประชุมของคณะอนุกรรมการโดยอนุโลม

หมวด ๓

การจัดทำและการขึ้นทะเบียนที่ราชพัสดุ

มาตรา ๑๗ ให้กรมธนารักษ์มีหน้าที่จัดทำทะเบียนที่ราชพัสดุ ตามหลักเกณฑ์ วิธีการ และเงื่อนไขที่คณะกรรมการกำหนด

มาตรา ๑๘ เพื่อประโยชน์ในการขึ้นทะเบียนที่ราชพัสดุ ให้ดำเนินการดังต่อไปนี้

(๑) กรณีที่ดินอันเป็นสาธารณสมบัติของแผ่นดินสำหรับพลเมืองใช้ร่วมกัน เมื่อได้มีการถอนสภาพที่ดินจากการเป็นสาธารณสมบัติของแผ่นดินสำหรับพลเมืองใช้หรือสงวนไว้เพื่อประโยชน์ของพลเมืองใช้ร่วมกัน เพื่อมอบหมายให้ส่วนราชการหรือหน่วยงานของรัฐใช้ประโยชน์ ให้กรมที่ดินแจ้งกรมธนารักษ์ทราบโดยเร็ว เพื่อขึ้นทะเบียนที่ราชพัสดุ

(๒) กรณีที่ดินที่สงวนหรือหวงห้ามไว้เพื่อประโยชน์ของแผ่นดินโดยเฉพาะหรือที่ดินที่สงวนหรือหวงห้ามไว้เพื่อประโยชน์ของทางราชการตามกฎหมาย ให้ขึ้นทะเบียนที่ราชพัสดุไว้ และเมื่อส่วนราชการหรือหน่วยงานของรัฐเข้าใช้ประโยชน์ในที่ดินนั้น ให้แจ้งกรมธนารักษ์ทราบโดยเร็ว เพื่อแก้ไขรายการทะเบียนที่ราชพัสดุให้ถูกต้อง

(๓) กรณีที่ส่วนราชการหรือหน่วยงานของรัฐได้มาซึ่งที่ราชพัสดุนอกเหนือจากกรณีตาม (๑) และ (๒) ให้จัดส่งต้นฉบับหนังสือสำคัญสำหรับที่ดิน เอกสารที่เกี่ยวข้องกับการได้มาซึ่งที่ราชพัสดุนั้น รวมทั้งรายการเกี่ยวกับอสังหาริมทรัพย์ ให้แก่กรมธนารักษ์โดยเร็ว เพื่อขึ้นทะเบียนที่ราชพัสดุ

ก่อนการขึ้นทะเบียนที่ราชพัสดุตามวรรคหนึ่ง ให้กรมธนารักษ์ตรวจสอบการได้มาซึ่งที่ดินและสถานะของที่ดินให้ถูกต้อง ตามหลักเกณฑ์ วิธีการ และเงื่อนไขที่คณะกรรมการกำหนด

หมวด ๔

การใช้ การเรียกคืน และการจัดหาประโยชน์ที่ราชพัสดุ

มาตรา ๑๙ ที่ราชพัสดุให้นำไปใช้เพื่อประโยชน์ในทางราชการในการปฏิบัติตามหน้าที่และอำนาจของส่วนราชการและองค์กรปกครองส่วนท้องถิ่น

ส่วนราชการและองค์กรปกครองส่วนท้องถิ่นที่มีความประสงค์จะขอใช้ที่ราชพัสดุตามวรรคหนึ่ง ให้แจ้งวัตถุประสงค์ในการใช้ที่ราชพัสดุและขอทำความตกลงกับกรมธนารักษ์ตามหลักเกณฑ์ วิธีการ และเงื่อนไขที่กำหนดในกฎกระทรวง

มาตรา ๒๐ ส่วนราชการหรือองค์กรปกครองส่วนท้องถิ่นซึ่งใช้ที่ราชพัสดุ มีหน้าที่ใช้ที่ราชพัสดุ ให้เป็นไปตามวัตถุประสงค์และความตกลงที่ทำไว้กับกรมธนารักษ์ และมีหน้าที่ดังต่อไปนี้ด้วย

(๑) ดูแลและบำรุงรักษาที่ราชพัสดุให้คงอยู่ในสภาพที่เหมาะสมแก่การใช้ประโยชน์อยู่เสมอ และระมัดระวังมิให้เกิดการบุกรุกหรือความเสียหายใด ๆ แก่ที่ราชพัสดุ

(๒) จัดทำรายงานเกี่ยวกับการปกครอง ดูแล บำรุงรักษา และใช้ที่ราชพัสดุเสนอต่อกรมธนารักษ์ ทั้งนี้ ตามระเบียบที่คณะกรรมการกำหนด

มาตรา ๒๑ ในกรณีที่มีการใช้ รื้อถอน หรือดัดแปลงที่ราชพัสดุ หรือกระทำการใด ๆ อันมีผลกระทบต่อสาระสำคัญหรือสถานะของที่ราชพัสดุ โดยยังเป็นการดำเนินการตามวัตถุประสงค์เดิม ให้ส่วนราชการหรือองค์กรปกครองส่วนท้องถิ่นแจ้งกรมธนารักษ์ทราบเพื่อแก้ไขรายการทะเบียนที่ราชพัสดุ ให้ถูกต้อง

ในกรณีที่ส่วนราชการหรือองค์กรปกครองส่วนท้องถิ่นได้เปลี่ยนแปลงวัตถุประสงค์การใช้ที่ราชพัสดุ ให้แจ้งและขอทำความตกลงกับกรมธนารักษ์ใหม่

มาตรา ๒๒ ให้กรมธนารักษ์เรียกคืนที่ราชพัสดุจากส่วนราชการหรือองค์กรปกครอง ส่วนท้องถิ่นได้ ในกรณีดังต่อไปนี้

(๑) เลิกใช้ที่ราชพัสดุ

(๒) ครอบครองที่ราชพัสดุโดยมิได้รับอนุญาต

(๓) ไม่ปฏิบัติตามหน้าที่ตามมาตรา ๒๐ หรือมาตรา ๒๑

(๔) ไม่ใช้ที่ราชพัสดุภายในระยะเวลาสามปีนับแต่วันที่ทำความตกลงกับกรมธนารักษ์

กรณีตาม (๓) ให้กรมธนารักษ์แจ้งให้ส่วนราชการหรือองค์กรปกครองส่วนท้องถิ่นปฏิบัติหน้าที่ ให้ถูกต้องภายในระยะเวลาอันสมควรก่อน ส่วนกรณีตาม (๔) ให้กรมธนารักษ์แจ้งให้ส่วนราชการหรือ องค์กรปกครองส่วนท้องถิ่นชี้แจงเหตุผลที่ไม่ใช้ที่ราชพัสดุภายในระยะเวลาที่กรมธนารักษ์กำหนด

เมื่อกรมธนารักษ์ได้เรียกคืนที่ราชพัสดุแล้ว แต่ส่วนราชการหรือองค์กรปกครองส่วนท้องถิ่นนั้น ไม่ส่งคืนที่ราชพัสดุภายในระยะเวลาที่กรมธนารักษ์กำหนด ให้กรมธนารักษ์เสนอให้คณะกรรมการพิจารณาวินิจฉัยชี้ขาดต่อไป

มาตรา ๒๓ ในกรณีที่กฎหมายเฉพาะบัญญัติให้ส่วนราชการหรือหน่วยงานของรัฐมีอำนาจในการปกครอง ดูแล บำรุงรักษา และใช้ที่ราชพัสดุ ให้ส่วนราชการหรือหน่วยงานของรัฐนั้นมีหน้าที่จัดทำรายงานเกี่ยวกับการปกครอง ดูแล บำรุงรักษา และใช้ที่ราชพัสดุต่อกรมธนารักษ์ ทั้งนี้ ตามระเบียบที่คณะกรรมการกำหนด

มาตรา ๒๔ ที่ราชพัสดุที่ยังไม่ได้ใช้เพื่อประโยชน์ในทางราชการของส่วนราชการหรือองค์กรปกครองส่วนท้องถิ่น หรือที่ราชพัสดุที่อยู่ในความครอบครองของส่วนราชการหรือองค์กรปกครองส่วนท้องถิ่นแต่ส่วนราชการหรือองค์กรปกครองส่วนท้องถิ่นนั้นยังไม่ได้ใช้ประโยชน์ กระทรวงการคลังสามารถนำมาจัดหาประโยชน์ได้ ทั้งนี้ ให้เป็นไปตามหลักเกณฑ์ วิธีการ และเงื่อนไขที่กำหนดในกฎกระทรวง

มาตรา ๒๕ การจัดหาประโยชน์ที่ราชพัสดุต้องเป็นไปเพื่อให้เกิดประโยชน์แก่ทางราชการ และให้กระทำได้เพื่อการดังต่อไปนี้

(๑) การสนับสนุนการดำเนินภารกิจของส่วนราชการหรือหน่วยงานของรัฐ

(๒) การสาธารณประโยชน์หรือสาธารณกุศล การสงเคราะห์ข้าราชการ หรือสวัสดิการของข้าราชการ

(๓) กิจการอื่นตามที่คณะกรรมการกำหนด

มาตรา ๒๖ การจัดหาประโยชน์ที่ราชพัสดุ ให้เป็นไปตามหลักเกณฑ์ วิธีการ และเงื่อนไขที่กำหนดในกฎกระทรวง โดยให้ทำเป็นสัญญาเช่าหรือสัญญาต่างตอบแทนอื่นนอกเหนือจากสัญญาเช่ากับกระทรวงการคลัง

มาตรา ๒๗ การจัดหาประโยชน์ที่ราชพัสดุจากบุคคลที่มีใช้ส่วนราชการหรือหน่วยงานของรัฐ ต้องเป็นไปเพื่อให้เกิดประโยชน์แก่ทางราชการ โดยต้องคำนึงถึงเรื่องดังต่อไปนี้ด้วย

(๑) วัตถุประสงค์ในการจัดหาประโยชน์

(๒) สภาพและที่ตั้งของที่ราชพัสดุนั้น

(๓) อัตราค่าเช่าตามปกติในท้องตลาด

(๔) ผลประโยชน์ตอบแทนอื่นนอกเหนือจากค่าเช่าที่จะได้รับ

(๕) มูลค่าอสังหาริมทรัพย์บนที่ดินที่ตกหรือจะตกเป็นของกระทรวงการคลัง อันเป็นมูลค่าในเวลาที่สัญญาสิ้นสุดลง

มาตรา ๒๘ การจัดหาประโยชน์ตามมาตรา ๒๗ ซึ่งมีราคาที่ราชพัสดุเกินกว่าห้าร้อยล้านบาท ต้องได้รับความเห็นชอบจากคณะกรรมการ

การขอความเห็นชอบจากคณะกรรมการตามวรรคหนึ่ง ให้เป็นไปตามหลักเกณฑ์ วิธีการ และเงื่อนไขที่กำหนดในกฎกระทรวง โดยกฎกระทรวงดังกล่าวอย่างน้อยต้องมีหลักเกณฑ์เกี่ยวกับการเสนอโครงการ การทำสัญญา การบริหารสัญญา การแก้ไขสัญญา การกำกับดูแลและติดตามผล และการกำหนดค่าเช่าหรือผลประโยชน์ตอบแทนอื่นนอกเหนือจากค่าเช่า

ราคาที่ราชพัสดุตามวรรคหนึ่ง สำหรับกรณีที่ดินให้ถือราคาประเมินทุนทรัพย์ของอสังหาริมทรัพย์ เพื่อเรียกเก็บค่าธรรมเนียมจดทะเบียนสิทธิและนิติกรรมตามประมวลกฎหมายที่ดิน

มาตรา ๒๙ การจัดหาประโยชน์ตามมาตรา ๒๗ ที่เริ่มดำเนินการนับแต่วันที่พระราชบัญญัตินี้ใช้บังคับ ให้ได้รับยกเว้นไม่ต้องปฏิบัติตามกฎหมายว่าด้วยการให้เอกชนร่วมลงทุนในกิจการของรัฐ เว้นแต่การจัดหาประโยชน์ในกิจการเกี่ยวกับโครงสร้างพื้นฐานและบริการสาธารณะที่มีมูลค่าโครงการตามที่กำหนดในกฎกระทรวง ให้ปฏิบัติตามกฎหมายว่าด้วยการให้เอกชนร่วมลงทุนในกิจการของรัฐ

หมวด ๕

การโอนกรรมสิทธิ์ที่ราชพัสดุและการถอนสภาพที่ราชพัสดุ

มาตรา ๓๐ การโอนกรรมสิทธิ์ที่ราชพัสดุเฉพาะที่ดินที่เป็นสาธารณสมบัติของแผ่นดินที่ใช้เพื่อประโยชน์ของแผ่นดินโดยเฉพาะ ให้ตราเป็นพระราชบัญญัติ และให้มีแผนที่แสดงเขตที่ดินแนบท้ายพระราชบัญญัตินั้นด้วย

มาตรา ๓๑ การโอนกรรมสิทธิ์ที่ราชพัสดุที่มีใช้ที่ดินที่เป็นสาธารณสมบัติของแผ่นดินที่ใช้เพื่อประโยชน์ของแผ่นดินโดยเฉพาะ ให้เป็นไปตามหลักเกณฑ์ วิธีการ และเงื่อนไขที่กำหนดในกฎกระทรวง และต้องได้รับความเห็นชอบจากคณะรัฐมนตรี เว้นแต่กรณีตามมาตรา ๓๒ หรือกรณีการโอนกรรมสิทธิ์ที่ราชพัสดุเพื่อประโยชน์ในการดำเนินการตามกฎหมายว่าด้วยการปฏิรูปที่ดินเพื่อเกษตรกรรมหรือกฎหมายว่าด้วยการเวนคืนอสังหาริมทรัพย์หรือโครงการของส่วนราชการหรือ

หน่วยงานของรัฐที่คณะรัฐมนตรีมีมติเห็นชอบและกำหนดขั้นตอนและวิธีการโอนไว้เป็นการเฉพาะ การโอนกรรมสิทธิ์ที่ราชพัสดุให้เป็นไปตามกฎหมายว่าด้วยการนั้นหรือให้เป็นไปตามที่คณะรัฐมนตรีกำหนด

มาตรา ๓๒ ที่ราชพัสดุที่มีใช้ที่ดินที่เป็นสาธารณสมบัติของแผ่นดินที่ใช้เพื่อประโยชน์ของ แผ่นดินโดยเฉพาะ ซึ่งได้มาจากการบริจาคหรือมีผู้อุทิศให้ หากไม่ได้นำที่ราชพัสดุนั้นไปใช้ประโยชน์ ภายในระยะเวลาที่ผู้บริจาคหรือผู้อุทิศให้กำหนดหรือภายในห้าปีนับแต่วันที่มีการบริจาคหรืออุทิศให้ ให้ผู้บริจาคหรือผู้อุทิศให้หรือทายาทมีสิทธิขอคืนที่ดินนั้น

การขอคืนตามวรรคหนึ่ง ผู้บริจาคหรือผู้อุทิศให้หรือทายาทต้องขอคืนต่อกระทรวงการคลัง ภายในห้าปีนับแต่วันพ้นกำหนดระยะเวลาตามวรรคหนึ่ง โดยยื่นคำร้องขอตามแบบ หลักเกณฑ์ และ วิธีการที่กำหนดในกฎกระทรวง

มาตรา ๓๓ ให้คณะกรรมการพิจารณาคำร้องขอตามมาตรา ๓๒ แล้วเสนอความเห็นต่อ รัฐมนตรีเพื่อพิจารณาวินิจฉัย ทั้งนี้ ต้องแจ้งคำวินิจฉัยให้ผู้ยื่นคำร้องขอทราบภายในหนึ่งร้อยแปดสิบวัน นับแต่วันที่ได้รับคำร้องขอ

คำวินิจฉัยของรัฐมนตรีให้เป็นที่สุด

มาตรา ๓๔ การถอนสภาพการเป็นสาธารณสมบัติของแผ่นดินของที่ราชพัสดุเฉพาะที่ดิน ที่สงวนหรือหวงห้ามไว้เพื่อประโยชน์ของแผ่นดินโดยเฉพาะ ให้กระทำได้เมื่อเลิกใช้เพื่อประโยชน์เช่นนั้น หรือเมื่อสิ้นสภาพการเป็นสาธารณสมบัติของแผ่นดินแล้ว และกระทรวงการคลังไม่ประสงค์จะสงวนหรือ หวงห้ามไว้ใช้เพื่อประโยชน์ของแผ่นดินโดยเฉพาะอีกต่อไป โดยให้ตราเป็นพระราชกฤษฎีกา และ ให้มีแผนที่แสดงเขตที่ดินแนบท้ายพระราชกฤษฎีกานั้นด้วย

มาตรา ๓๕ การถอนสภาพที่ราชพัสดุที่ทางราชการสงวนหรือหวงห้ามไว้ ให้กระทำได้ เมื่อกระทรวงการคลังไม่ประสงค์จะสงวนหรือหวงห้ามอีกต่อไป โดยให้ตราเป็นพระราชกฤษฎีกา และ ให้มีแผนที่แสดงเขตที่ดินแนบท้ายพระราชกฤษฎีกานั้นด้วย

หมวด ๖

ที่ราชพัสดุนอกราชอาณาจักร

มาตรา ๓๖ ในหมวดนี้

“ที่ราชพัสดุ” หมายความว่า อสังหาริมทรัพย์อันเป็นทรัพย์สินของแผ่นดินทุกชนิดที่รัฐบาลไทยได้มาซึ่งกรรมสิทธิ์และตั้งอยู่นอกราชอาณาจักร

มาตรา ๓๗ ให้เอกอัครราชทูต กงสุลใหญ่ หรือผู้ดำรงตำแหน่งที่เรียกชื่ออย่างอื่นที่ได้รับแต่งตั้งให้มีหน้าที่เช่นเดียวกับเอกอัครราชทูตหรือกงสุลใหญ่ มีหน้าที่ปกครอง ดูแล บำรุงรักษา และใช้ที่ราชพัสดุซึ่งตั้งอยู่ในประเทศหรือเขตที่อยู่ในความรับผิดชอบของตน เว้นแต่กรณีที่บัญญัติไว้ในมาตรา ๓๘

มาตรา ๓๘ ในกรณีที่หน่วยงานของส่วนราชการใดตั้งอยู่นอกราชอาณาจักรและใช้ที่ราชพัสดุให้หัวหน้าหน่วยงานของส่วนราชการนั้น เป็นผู้มีหน้าที่ปกครอง ดูแล บำรุงรักษา และใช้ที่ราชพัสดุดังกล่าว

มาตรา ๓๙ ให้บุคคลตามมาตรา ๓๗ และมาตรา ๓๘ แล้วแต่กรณี จัดทำรายงานเกี่ยวกับการปกครอง ดูแล บำรุงรักษา และใช้ที่ราชพัสดุที่อยู่ในความรับผิดชอบเสนอต่อกรมธนารักษ์ตามหลักเกณฑ์ วิธีการ และเงื่อนไขที่คณะกรรมการกำหนด

มาตรา ๔๐ ให้กรมธนารักษ์มีหน้าที่จัดทำทะเบียนที่ราชพัสดุตามหลักเกณฑ์ วิธีการ และเงื่อนไขที่คณะกรรมการกำหนด

มาตรา ๔๑ การโอนกรรมสิทธิ์ที่ราชพัสดุต้องได้รับความเห็นชอบจากคณะรัฐมนตรี ทั้งนี้ตามหลักเกณฑ์ วิธีการ และเงื่อนไขที่กำหนดในกฎกระทรวง

หมวด ๗

ทรัพย์สินนอกราชอาณาจักร

มาตรา ๔๒ ในหมวดนี้

“ทรัพย์สินนอกราชอาณาจักร” หมายความว่า สิทธิการครอบครองหรือการใช้ประโยชน์ในอสังหาริมทรัพย์ซึ่งตั้งอยู่นอกราชอาณาจักร ซึ่งได้มาโดยวิธีการทางการทูตหรือเป็นไปตามความตกลงที่รัฐบาลไทยทำไว้กับรัฐบาลต่างประเทศที่อสังหาริมทรัพย์ตั้งอยู่

มาตรา ๔๓ ให้กรมธนารักษ์มีหน้าที่จัดทำทะเบียนทรัพย์สินนอกราชอาณาจักรตามหลักเกณฑ์วิธีการ และเงื่อนไขที่คณะกรรมการกำหนด

มาตรา ๔๔ การปกครอง ดูแล บำรุงรักษา ใช้ จัดทำรายงาน และโอนทรัพย์สิน
นอกราชอาณาจักร ให้ดำเนินการตามที่บัญญัติไว้ในหมวด ๖ โดยอนุโลม

หมวด ๘
บทกำหนดโทษ

มาตรา ๔๕ ผู้ใดเข้าไปในที่ราชพัสดุเพื่อยึดถือหรือครอบครองทั้งหมดหรือแต่บางส่วน
โดยไม่มีสิทธิโดยชอบด้วยกฎหมาย หรือเข้าไปกระทำการใด ๆ อันเป็นการรบกวนการใช้ประโยชน์ที่ราชพัสดุ
โดยปกติสุข หรือทำด้วยประการใด ๆ อันเป็นการทำลายหรือทำให้เสื่อมสภาพแก่ที่ราชพัสดุ ต้องระวางโทษ
จำคุกไม่เกินห้าปี หรือปรับไม่เกินหนึ่งแสนบาท หรือทั้งจำทั้งปรับ

ในกรณีที่มีคำพิพากษาว่าผู้ใดกระทำความผิดตามมาตรา ๔๕ ศาลมีอำนาจสั่งในคำพิพากษา
ให้ผู้กระทำความผิด คนงาน ผู้รับจ้าง ผู้แทน และบริวารของผู้กระทำความผิดออกไปจากที่ราชพัสดุนั้นด้วย
บรรดาเครื่องมือ เครื่องใช้ ยานพาหนะ หรือเครื่องจักรกลใด ๆ ซึ่งบุคคลได้ใช้ในการกระทำ
ความผิด หรือได้ใช้เป็นอุปกรณ์ให้ได้รับผลในการกระทำความผิดดังกล่าว ให้ริบเสียทั้งสิ้น โดยไม่ต้องคำนึงว่า
เป็นของผู้กระทำความผิดหรือมีผู้ถูกลงโทษตามคำพิพากษาของศาลหรือไม่

มาตรา ๔๖ ในกรณีที่ผู้กระทำความผิดตามมาตรา ๔๕ เป็นนิติบุคคล ถ้าการกระทำความผิด
ของนิติบุคคลนั้นเกิดจากการสั่งการหรือการกระทำของกรรมการ หรือผู้จัดการหรือบุคคลใดซึ่งรับผิดชอบ
ในการดำเนินงานของนิติบุคคลนั้น หรือในกรณีที่บุคคลดังกล่าวมีหน้าที่ต้องสั่งการหรือกระทำการและ
ละเว้นไม่สั่งการหรือไม่กระทำการจนเป็นเหตุให้นิติบุคคลนั้นกระทำความผิด ผู้นั้นต้องรับโทษตามที่บัญญัติไว้
สำหรับความผิดนั้น ๆ ด้วย

บทเฉพาะกาล

มาตรา ๔๗ บรรดากฎกระทรวงหรือระเบียบที่ใช้บังคับอยู่ในวันก่อนวันที่พระราชบัญญัตินี้
ใช้บังคับ ให้คงใช้บังคับได้ต่อไปเท่าที่ไม่ขัดหรือแย้งกับบทบัญญัติแห่งพระราชบัญญัตินี้ จนกว่าจะมี
กฎกระทรวงหรือระเบียบที่ออกตามพระราชบัญญัตินี้ใช้บังคับ

มาตรา ๔๘ ในระหว่างที่ยังไม่มีการแต่งตั้งกรรมการผู้ทรงคุณวุฒิตามมาตรา ๙ ให้คณะกรรมการประกอบด้วยกรรมการโดยตำแหน่งตามมาตรา ๙ เพื่อปฏิบัติหน้าที่คณะกรรมการตามพระราชบัญญัตินี้ไปพลางก่อนจนกว่าจะมีการแต่งตั้งกรรมการผู้ทรงคุณวุฒิ แต่ต้องไม่เกินหนึ่งร้อยยี่สิบวันนับแต่วันที่พระราชบัญญัตินี้ใช้บังคับ

มาตรา ๔๙ การจัดหาประโยชน์ที่ราชพัสดุที่ได้ดำเนินการแล้วหรืออยู่ระหว่างการดำเนินการตามกฎหมายว่าด้วยการให้เอกชนร่วมลงทุนในกิจการของรัฐ ในวันก่อนวันที่พระราชบัญญัตินี้ใช้บังคับ ให้ดำเนินการต่อไปตามหลักเกณฑ์ วิธีการ และเงื่อนไขที่กำหนดในกฎกระทรวงที่ออกตามความในมาตรา ๒๘ เว้นแต่เป็นกรณีที่ได้มีการประกาศเชิญชวนให้เอกชนร่วมลงทุนแล้ว ให้ดำเนินการต่อไปตามกฎหมายว่าด้วยการให้เอกชนร่วมลงทุนในกิจการของรัฐ จนกว่าจะได้ลงนามในสัญญาร่วมลงทุนกับเอกชนที่ได้ทำการคัดเลือกให้ร่วมลงทุนแล้ว จึงให้ดำเนินการต่อไปตามหลักเกณฑ์ วิธีการ และเงื่อนไขที่กำหนดในกฎกระทรวงที่ออกตามความในมาตรา ๒๘

ในกรณีที่มีปัญหาในการปฏิบัติตามวรรคหนึ่ง ให้คณะกรรมการเป็นผู้พิจารณาวินิจฉัยชี้ขาด

มาตรา ๕๐ การจัดหาประโยชน์ที่ราชพัสดุโครงการใดที่อยู่ระหว่างการดำเนินการตามมาตรา ๗๒ แห่งพระราชบัญญัติการให้เอกชนร่วมลงทุนในกิจการของรัฐ พ.ศ. ๒๕๕๖ ให้คณะกรรมการตามพระราชบัญญัตินี้ทำหน้าที่แทนคณะกรรมการตามมาตรา ๗๒ แห่งพระราชบัญญัติการให้เอกชนร่วมลงทุนในกิจการของรัฐ พ.ศ. ๒๕๕๖

ผู้รับสนองพระราชโองการ
พลเอก ประยุทธ์ จันทร์โอชา
นายกรัฐมนตรี

หมายเหตุ :- เหตุผลในการประกาศใช้พระราชบัญญัติฉบับนี้ คือ โดยที่พระราชบัญญัติที่ราชพัสดุ พ.ศ. ๒๕๑๘ ได้ใช้บังคับมาเป็นเวลานาน มีบทบัญญัติบางประการที่ไม่เหมาะสมกับสถานการณ์ปัจจุบัน ซึ่งทำให้การบริหารจัดการที่ราชพัสดุไม่สัมฤทธิ์ผลเท่าที่ควร และขาดความคล่องตัวในการจัดหาประโยชน์ที่ราชพัสดุ ประกอบกับไม่มีหน่วยงานใดทำหน้าที่ในการปกครอง ดูแล และบำรุงรักษาที่ดินที่สงวนหรือหวงห้ามไว้เพื่อประโยชน์ของแผ่นดินโดยเฉพาะหรือที่ดินที่สงวนหรือหวงห้ามไว้เพื่อประโยชน์ของทางราชการตามกฎหมาย ทำให้เกิดปัญหาการบุกรุกที่ดินดังกล่าว และยังขาดหลักเกณฑ์ในการบริหารจัดการที่ราชพัสดุนอกราชอาณาจักร และทรัพย์สินนอกราชอาณาจักร สมควรปรับปรุงพระราชบัญญัติดังกล่าว เพื่อกำหนดหลักเกณฑ์ วิธีการ และเงื่อนไขในการบริหารจัดการที่ราชพัสดุให้เหมาะสมสอดคล้องกับสถานการณ์ทางเศรษฐกิจ สังคม และนโยบายของรัฐบาล โดยกรณีจำเป็นต้องให้มีคณะกรรมการที่ราชพัสดุ เพื่อทำหน้าที่ในการกำหนดนโยบายเกี่ยวกับการบริหารจัดการที่ราชพัสดุ เพื่อให้การใช้ประโยชน์ที่ราชพัสดุเกิดประโยชน์สูงสุดแก่ทางราชการ รวมทั้งกำหนดโทษอาญาสำหรับกรณีที่มีการบุกรุกที่ราชพัสดุ เพื่อเป็นการรักษาที่ดินของรัฐไว้เพื่อใช้ประโยชน์ของทางราชการต่อไป จึงจำเป็นต้องตราพระราชบัญญัตินี้



กฎกระทรวง

การโอนกรรมสิทธิ์ที่ราชพัสดุที่มีใช้ที่ดินที่เป็นสาธารณสมบัติของแผ่นดิน
ที่ใช้เพื่อประโยชน์ของแผ่นดินโดยเฉพาะ

พ.ศ. ๒๕๖๒

อาศัยอำนาจตามความในมาตรา ๕ วรรคหนึ่ง มาตรา ๓๑ และมาตรา ๓๒ วรรคสอง แห่งพระราชบัญญัติที่ราชพัสดุ พ.ศ. ๒๕๖๒ รัฐมนตรีว่าการกระทรวงการคลังออกกฎกระทรวงไว้ดังต่อไปนี้

ข้อ ๑ ในกฎกระทรวงนี้

“ที่ราชพัสดุ” หมายความว่า ที่ราชพัสดุที่มีใช้ที่ดินที่เป็นสาธารณสมบัติของแผ่นดินที่ใช้เพื่อประโยชน์ของแผ่นดินโดยเฉพาะ

“คำร้องขอ” หมายความว่า คำร้องขอคืนที่ราชพัสดุ

“คณะกรรมการ” หมายความว่า คณะกรรมการพิจารณาให้ความเห็นการโอนกรรมสิทธิ์ที่ราชพัสดุ

“เจ้าหน้าที่” หมายความว่า เจ้าหน้าที่ซึ่งได้รับมอบหมายจากอธิบดีกรมธนารักษ์ให้เป็นเจ้าหน้าที่ผู้รับคำร้องขอ

ข้อ ๒ การโอนกรรมสิทธิ์ที่ราชพัสดุจะกระทำได้แต่โดยการขาย การแลกเปลี่ยน การให้ และการโอนคืนให้แก่ผู้บริจาคหรือผู้อุทิศให้หรือทายาทเท่านั้น

การโอนกรรมสิทธิ์ที่ราชพัสดุเพื่อใช้ในกิจการของพระมหากษัตริย์ ให้ปลัดกระทรวงการคลังเสนอรัฐมนตรีพิจารณาให้ความเห็นชอบ ก่อนเสนอคณะรัฐมนตรีพิจารณาให้ความเห็นชอบต่อไป โดยได้รับยกเว้นไม่ต้องปฏิบัติตามหลักเกณฑ์ตามกฎกระทรวงนี้

ข้อ ๓ ให้มีคณะกรรมการคณะหนึ่งเรียกว่า “คณะกรรมการพิจารณาให้ความเห็นการโอนกรรมสิทธิ์ที่ราชพัสดุ” มีหน้าที่และอำนาจในการพิจารณากลับกรองและเสนอความเห็นเกี่ยวกับการขาย การแลกเปลี่ยน หรือการให้ที่ราชพัสดุ ประกอบด้วย อธิบดีกรมธนารักษ์ เป็นประธานกรรมการที่ปรึกษาหรือรองอธิบดีกรมธนารักษ์ซึ่งอธิบดีกรมธนารักษ์มอบหมาย ผู้แทนกระทรวงการคลัง ผู้แทนกรมที่ดิน ผู้อำนวยการสำนักกฎหมาย กรมธนารักษ์ ผู้อำนวยการสำนักประเมินราคาทรัพย์สิน

กรมธนารักษ์ ธนารักษ์พื้นที่ซึ่งที่ราชพัสดุตั้งอยู่ และผู้แทนส่วนราชการหรือหน่วยงานของรัฐซึ่งมีหน้าที่ใช้ปกครอง ดูแล หรือบำรุงรักษาที่ราชพัสดุที่จะโอนกรรมสิทธิ์นั้น เป็นกรรมการ

ให้ผู้อำนวยการกองบริหารจัดการกรรมสิทธิ์ที่ราชพัสดุ กรมธนารักษ์ เป็นกรรมการและเลขานุการ

คณะกรรมการอาจแต่งตั้งคณะอนุกรรมการเพื่อปฏิบัติหน้าที่ตามที่คณะกรรมการมอบหมายก็ได้

ข้อ ๔ การขายที่ราชพัสดุและการแลกเปลี่ยนที่ราชพัสดุให้กระทำโดยวิธีประมูล เว้นแต่เป็นการขายที่ราชพัสดุหรือการแลกเปลี่ยนที่ราชพัสดุในกรณีดังต่อไปนี้ ให้กระทำโดยไม่ใช่วิธีประมูล

(๑) การขายที่ราชพัสดุหรือการแลกเปลี่ยนที่ราชพัสดุกับหน่วยงานของรัฐ

(๒) การขายที่ราชพัสดุหรือการแลกเปลี่ยนที่ราชพัสดุกับองค์กรทางศาสนา

(๓) กรณีอื่นใดที่คณะกรรมการโดยความเห็นชอบของปลัดกระทรวงการคลัง เห็นว่าการขายที่ราชพัสดุหรือการแลกเปลี่ยนที่ราชพัสดุในกรณีนั้น ไม่เหมาะสมที่จะกระทำโดยวิธีประมูล

วิธีประมูลตามวรรคหนึ่งให้เป็นไปตามระเบียบที่รัฐมนตรีกำหนด

ข้อ ๕ ในการแลกเปลี่ยนที่ราชพัสดุ ที่ดินที่จะนำมาแลกเปลี่ยนกับที่ราชพัสดุอย่างน้อยต้องมีลักษณะ ดังต่อไปนี้

(๑) ตั้งอยู่ติดกับทางหลวงหรือทางสาธารณะที่สะดวกแก่การคมนาคม หรือตั้งอยู่ติดกับที่ราชพัสดุตามมาตรา ๖ ที่มีทางเข้าออกสู่ทางหลวงหรือทางสาธารณะอยู่แล้ว

(๒) สามารถนำมาใช้ประโยชน์ในทางราชการได้ตามความมุ่งหมายโดยไม่ขัดต่อกฎหมายว่าด้วยการผังเมืองหรือกฎหมายอื่น

(๓) มีขนาดเหมาะสมหรือเมื่อนำไปผนวกเข้ากับที่ราชพัสดุตามมาตรา ๖ ที่ตั้งอยู่ติดกันแล้วจะมีขนาดเหมาะสมที่จะนำมาใช้ประโยชน์ในทางราชการได้

กรณีการแลกเปลี่ยนที่ราชพัสดุกับหน่วยงานของรัฐหรือองค์กรทางศาสนา คณะกรรมการโดยความเห็นชอบของปลัดกระทรวงการคลังอาจพิจารณาแลกเปลี่ยนโดยไม่ใช่หลักเกณฑ์ตามวรรคหนึ่งก็ได้

ข้อ ๖ นอกจากหน้าที่และอำนาจตามข้อ ๓ ให้คณะกรรมการมีหน้าที่และอำนาจในการกำหนดมูลค่าของที่ราชพัสดุที่จะดำเนินการขายหรือแลกเปลี่ยน และมูลค่าของที่ดินที่จะนำมาแลกเปลี่ยนกับที่ราชพัสดุ รวมทั้งปฏิบัติการอื่นใดตามที่กำหนดไว้ในกฎกระทรวงนี้

ในการกำหนดมูลค่าของที่ราชพัสดุที่จะดำเนินการขายหรือแลกเปลี่ยน และมูลค่าของที่ดินที่จะนำมาแลกเปลี่ยนกับที่ราชพัสดุ ให้คณะกรรมการคำนึงถึงราคา สภาพ มูลค่าเพิ่ม และเหตุดังต่อไปนี้ประกอบกัน

(๑) ราคาที่ซื้อขายกันตามปกติในท้องตลาดในปัจจุบัน

(๒) สภาพการณ์ทางเศรษฐกิจ

(๓) สภาพและที่ตั้งของที่ราชพัสดุหรือที่ดินที่จะนำมาแลกเปลี่ยนกับที่ราชพัสดุ

(๔) มูลค่าเพิ่มของที่ดินที่ราชพัสดุหรือที่ดินที่จะนำมาแลกเปลี่ยนกับที่ดินที่ราชพัสดุที่อาจเกิดขึ้นจากการขายที่ดินที่ราชพัสดุหรือการแลกเปลี่ยนที่ดินที่ราชพัสดุนั้น และ

(๕) ความเหมาะสมและปัจจัยที่สำคัญอื่น ๆ ที่จะทำให้เกิดประโยชน์สูงสุดแก่ทางราชการ

ในการกำหนดมูลค่าของที่ดินที่ราชพัสดุและที่ดินที่จะนำมาแลกเปลี่ยนกับที่ดินที่ราชพัสดุ คณะกรรมการอาจให้สถาบันวิชาชีพหรือบริษัทที่ปรึกษาทางด้านการประเมินราคาอสังหาริมทรัพย์ประเมินราคาเพื่อประกอบการพิจารณากำหนดมูลค่าของที่ดินที่ราชพัสดุและที่ดินที่จะนำมาแลกเปลี่ยนกับที่ดินที่ราชพัสดุก็ได้ ทั้งนี้ การจ้างสถาบันวิชาชีพหรือบริษัทที่ปรึกษาทางด้านการประเมินราคาอสังหาริมทรัพย์ให้เป็นไปตามกฎหมายว่าด้วยการจัดซื้อจัดจ้างและการบริหารพัสดุภาครัฐ

กรณีการขายที่ดินที่ราชพัสดุหรือการแลกเปลี่ยนที่ดินที่ราชพัสดุกับหน่วยงานของรัฐหรือองค์กรทางศาสนา คณะกรรมการโดยความเห็นชอบของปลัดกระทรวงการคลังอาจพิจารณากำหนดมูลค่าของที่ดินที่ราชพัสดุและที่ดินที่จะนำมาแลกเปลี่ยนกับที่ดินที่ราชพัสดุโดยไม่ใช้หลักเกณฑ์ตามวรรคสองก็ได้

ข้อ ๗ เมื่อคณะกรรมการได้กำหนดมูลค่าของที่ดินที่ราชพัสดุที่จะดำเนินการขายหรือแลกเปลี่ยนหรือมูลค่าของที่ดินที่จะนำมาแลกเปลี่ยนกับที่ดินที่ราชพัสดุ และได้กำหนดวิธีการขายหรือแลกเปลี่ยนแล้ว ให้เสนอปลัดกระทรวงการคลังพิจารณาให้ความเห็นชอบเพื่อดำเนินการต่อไป

ข้อ ๘ การให้ที่ดินที่ราชพัสดุจะกระทำได้เฉพาะเพื่อการสาธารณประโยชน์ สาธารณกุศล หรือศาสนา

ข้อ ๙ การโอนกรรมสิทธิ์ให้แก่คู่สัญญาในการขายที่ดินที่ราชพัสดุหรือการแลกเปลี่ยนที่ดินที่ราชพัสดุหรือให้แก่องค์กรหรือบุคคลที่จะเป็นผู้รับการให้ที่ดินที่ราชพัสดุ กรมธนารักษ์ต้องได้รับความเห็นชอบจากปลัดกระทรวงการคลังและรัฐมนตรี ก่อนเสนอคณะรัฐมนตรีพิจารณาให้ความเห็นชอบต่อไป

ข้อ ๑๐ ผู้บริจาคหรือผู้อุทิศให้หรือทายาทของบุคคลดังกล่าว ผู้ใดเห็นว่าที่ดินที่ราชพัสดุที่ได้บริจาคหรืออุทิศให้นั้นไม่นำไปใช้ประโยชน์และประสงค์จะขอคืนที่ดินที่ราชพัสดุ ให้ยื่นคำร้องขอต่อกระทรวงการคลังภายในห้าปีนับแต่วันพ้นกำหนดระยะเวลาที่ผู้บริจาคหรือผู้อุทิศให้กำหนดให้นำที่ดินที่ราชพัสดุไปใช้ประโยชน์ หรือภายในห้าปีนับแต่วันพ้นกำหนดระยะเวลาห้าปีนับแต่วันที่มีการบริจาคหรืออุทิศให้ โดยต้องยื่นคำร้องขอและเอกสารหรือหลักฐานตามแบบท้ายกฎกระทรวงนี้

ข้อ ๑๑ การยื่นคำร้องขอตามข้อ ๑๐ ผู้ยื่นคำร้องขอจะยื่นด้วยตนเองหรือส่งทางไปรษณีย์ ณ สถานที่ดังต่อไปนี้ก็ได้

(๑) ที่ราชพัสดุตั้งอยู่ในกรุงเทพมหานคร ให้ยื่นต่อกรมธนารักษ์

(๒) ที่ราชพัสดุตั้งอยู่ในจังหวัดอื่นนอกจากกรุงเทพมหานคร ให้ยื่นต่อกรมธนารักษ์หรือสำนักงานธนารักษ์พื้นที่ซึ่งที่ราชพัสดุตั้งอยู่

ในกรณีของคำร้องขอที่ส่งทางไปรษณีย์ ให้ถือวันที่ส่งคำร้องขอต่อเจ้าพนักงานไปรษณีย์ เป็นวันที่ได้ยื่นคำร้องขอ

ข้อ ๑๒ ให้เจ้าหน้าที่ตรวจสอบคำร้องขอและเอกสารหรือหลักฐานตามข้อ ๑๐ ให้ถูกต้องและครบถ้วน หากเห็นว่าไม่ถูกต้องหรือไม่ครบถ้วน ให้เจ้าหน้าที่แจ้งให้ผู้ยื่นคำร้องขอทราบทันที

หากเป็นกรณีที่สามารถแก้ไขหรือเพิ่มเติมได้ในขณะนั้น ให้แจ้งให้ผู้ยื่นคำร้องขอดำเนินการแก้ไขหรือยื่นเอกสารหรือหลักฐานเพิ่มเติมให้ครบถ้วน ถ้าเป็นกรณีที่ไม่อาจดำเนินการได้ในขณะนั้น ให้บันทึกความบกพร่องและรายการเอกสารหรือหลักฐานที่ต้องยื่นเพิ่มเติม พร้อมทั้งกำหนดระยะเวลาที่จะต้องดำเนินการ และให้เจ้าหน้าที่มอบสำเนาบันทึกให้ผู้ยื่นคำร้องขอไว้เป็นหลักฐาน

ในกรณีที่คำร้องขอถูกต้องและเอกสารหรือหลักฐานครบถ้วนแล้ว หรือได้แก้ไขหรือยื่นเอกสารหรือหลักฐานเพิ่มเติมครบถ้วนแล้ว ให้เจ้าหน้าที่ออกใบรับคำร้องขอให้แก่ผู้ยื่นคำร้องขอภายในสามสิบวันนับแต่วันที่รับคำร้องขอและเอกสารหรือหลักฐานที่ถูกต้องและครบถ้วน

ในกรณีที่ผู้ยื่นคำร้องขอไม่ดำเนินการให้ถูกต้องหรือครบถ้วนภายในระยะเวลาที่กำหนด ให้เจ้าหน้าที่คืนคำร้องขอและเอกสารหรือหลักฐานให้แก่ผู้ยื่นคำร้องขอ พร้อมทั้งแจ้งเป็นหนังสือถึงเหตุแห่งการคืนคำร้องขอให้ทราบด้วย

ข้อ ๑๓ เมื่อเจ้าหน้าที่ได้ดำเนินการตามข้อ ๑๒ วรรคสาม แล้ว ให้ส่งคำร้องขอให้คณะกรรมการที่ราชพัสดุพิจารณา และให้คณะกรรมการที่ราชพัสดุเสนอความเห็นต่อรัฐมนตรีเพื่อพิจารณาวินิจฉัย

ให้รัฐมนตรีแจ้งคำวินิจฉัยให้ผู้ยื่นคำร้องขอทราบภายในหนึ่งร้อยแปดสิบวันนับแต่วันที่ได้ออกใบรับคำร้องขอ

ข้อ ๑๔ ในระหว่างการพิจารณาวินิจฉัยคำร้องขอของรัฐมนตรี หากปรากฏว่าผู้ยื่นคำร้องขอถึงแก่ความตาย ให้ดำเนินการ ดังต่อไปนี้

(๑) กรณีผู้ยื่นคำร้องขอถึงแก่ความตายก่อนที่รัฐมนตรีมีคำวินิจฉัย ให้ถือว่าคำร้องขอนั้นเป็นอันยกเลิก และหากทายาทของผู้ยื่นคำร้องขอประสงค์จะขอคืนที่ราชพัสดุ ให้ยื่นคำร้องขอและเอกสารหรือหลักฐานตามแบบทำยกภูกระทรวงนี้ภายในสี่สิบห้าวันนับแต่วันที่ผู้ยื่นคำร้องขอถึงแก่ความตาย ทั้งนี้ ให้ถือว่าคำร้องขอของทายาทเป็นคำร้องขอที่ยื่นภายในระยะเวลาที่กำหนดตามข้อ ๑๐ และให้ถือว่าวันที่ทายาทยื่นคำร้องขอเป็นวันที่เจ้าหน้าที่ได้รับคำร้องขอตามข้อ ๑๒ วรรคสาม

(๒) กรณีผู้ยื่นคำร้องขอถึงแก่ความตายหลังจากที่รัฐมนตรีมีคำวินิจฉัยให้คืนที่ราชพัสดุแล้ว ให้ทายาทของผู้ยื่นคำร้องขอซึ่งศาลตั้งให้เป็นผู้จัดการมรดกดำเนินการโอนกรรมสิทธิ์ที่ดินตามกฎหมายที่เกี่ยวข้องต่อไป ในกรณีที่ผู้ยื่นคำร้องขอไม่มีทายาท หรือไม่ปรากฏทายาทหรือทายาทไม่ดำเนินการภายในสามปีนับแต่วันที่รัฐมนตรีมีคำวินิจฉัย ให้รัฐมนตรีพิจารณาดำเนินการตามควรแก่กรณีเกี่ยวกับที่ดินนั้น

ข้อ ๑๕ การขอคืนที่ราชพัสดุที่ได้ยื่นไว้อยู่ในวันก่อนวันที่กฎกระทรวงนี้ใช้บังคับ ให้ถือเป็นการยื่นคำร้องขอตามกฎกระทรวงนี้ โดยให้ถือวันที่กฎกระทรวงนี้ใช้บังคับเป็นวันที่กระทรวงการคลังได้รับคำร้องขอ และให้พิจารณาดำเนินการต่อไปตามหลักเกณฑ์และวิธีการที่กำหนดไว้ตามกฎกระทรวงนี้

ข้อ ๑๖ การขายที่ราชพัสดุ การแลกเปลี่ยนที่ราชพัสดุ และการให้ที่ราชพัสดุที่อยู่ระหว่างการพิจารณาหรือดำเนินการอยู่ในวันก่อนวันที่กฎกระทรวงนี้ใช้บังคับ ให้พิจารณาดำเนินการต่อไปตามกฎกระทรวงว่าด้วยหลักเกณฑ์และวิธีการโอนกรรมสิทธิ์ที่ราชพัสดุที่มีใช้ที่ดินที่เป็นสาธารณสมบัติของแผ่นดินที่ใช้เพื่อประโยชน์ของแผ่นดินโดยเฉพาะ พ.ศ. ๒๕๕๐

ข้อ ๑๗ บรรดาระเบียบที่ออกตามกฎกระทรวงว่าด้วยหลักเกณฑ์และวิธีการโอนกรรมสิทธิ์ที่ราชพัสดุที่มีใช้ที่ดินที่เป็นสาธารณสมบัติของแผ่นดินที่ใช้เพื่อประโยชน์ของแผ่นดินโดยเฉพาะ พ.ศ. ๒๕๕๐ ที่ใช้บังคับอยู่ในวันก่อนวันที่กฎกระทรวงนี้ใช้บังคับ ให้ใช้บังคับได้ต่อไปเท่าที่ไม่ขัดหรือแย้งกับกฎกระทรวงนี้ จนกว่าจะมีระเบียบที่ออกตามกฎกระทรวงนี้ใช้บังคับ

ให้ไว้ ณ วันที่ ๒๖ พฤศจิกายน พ.ศ. ๒๕๖๒

อุตตม สาวนายน

รัฐมนตรีว่าการกระทรวงการคลัง

คำร้องขอคืนที่ราชพัสดุ

เขียนที่.....

วันที่.....เดือน.....พ.ศ.....

ข้อมูลเกี่ยวกับผู้ยื่นคำร้องขอ

ข้าพเจ้า..... อายุ.....ปี อยู่บ้านเลขที่.....
หมู่ที่.....ซอย/ตรอก.....ถนน.....ตำบล/แขวง.....
อำเภอ/เขต.....จังหวัด.....รหัสไปรษณีย์.....
หมายเลขโทรศัพท์.....

ขอคืนคำร้องขอคืนที่ราชพัสดุที่บริจาคหรืออุทิศให้แก่ทางราชการต่อกระทรวงการคลัง ในฐานะ

๑. เป็นผู้บริจาค/ผู้อุทิศให้

๒. เป็นทายาทของ.....ผู้บริจาค/ผู้อุทิศให้ และข้าพเจ้า

เกี่ยวข้องเป็นทายาท ดังนี้

คู่สมรส

ผู้สืบสันดาน ระบุ.....

บิดามารดา

พี่น้องร่วมบิดามารดาเดียวกัน

พี่น้องร่วมบิดาหรือร่วมมารดาเดียวกัน

ปู่ ย่า ตา ยาย

ลุง ป้า น้า อา

ผู้รับพินัยกรรม

๒.๑ ข้าพเจ้าขอรับรองว่าผู้บริจาค/ผู้อุทิศให้ มีทายาททั้งสิ้น.....ราย

๒.๒ ข้าพเจ้าขอใช้สิทธิขอคืนที่ราชพัสดุที่บริจาคหรืออุทิศให้แก่ทางราชการโดย

เป็นผู้ใช้สิทธิขอคืนที่ราชพัสดุแต่เพียงผู้เดียว

(ทายาทอื่นทุกรายยินยอมสละสิทธิ ตามแบบหนังสือยินยอมสละสิทธิที่กรมธนารักษ์

จัดทำขึ้น)

เป็นผู้ดำเนินการแทนทายาทอื่น

(ทายาทอื่นทุกรายมอบอำนาจให้ดำเนินการแทน ตามแบบหนังสือมอบอำนาจ

ที่กรมธนารักษ์จัดทำขึ้น)

๓. เป็นผู้รับมอบอำนาจจากผู้บริจาค/ผู้อุทิศให้ หรือทายาท

(ตามแบบหนังสือมอบอำนาจที่กรมธนารักษ์จัดทำขึ้น)

ข้อมูลเกี่ยวกับที่ดินที่ขอคืน

๑. หลักฐานเกี่ยวกับที่ดินที่ขอคืน เป็น โฉนดที่ดิน น.ส. ๓ น.ส. ๓ ก. น.ส. ๓ ข.
 ส.ค. ๑ หลักฐานอื่น ระบุ.....
 เลขที่..... เลขที่ดิน..... หมู่ที่..... ตำบล.....
 อำเภอ..... จังหวัด..... จำนวนเนื้อที่.....ไร่
 โดยมี.....เป็นผู้บริจาค/ผู้อุทิศให้แก่ทางราชการ
 เมื่อวันที่..... มีวัตถุประสงค์ในการบริจาคหรืออุทิศให้เพื่อ.....

๒. ข้าพเจ้ามีความประสงค์จะขอคืนที่ดิน

ทั้งแปลง

บางส่วน (เนื้อที่.....ไร่) เนื่องจาก.....

ข้อมูลเกี่ยวกับเอกสาร

พร้อมคำร้องขอนี้ข้าพเจ้าได้แนบเอกสารหรือหลักฐานต่าง ๆ มาด้วยแล้ว คือ

กรณีผู้บริจาคหรือผู้อุทิศให้เป็นผู้ยื่นคำร้องขอด้วยตนเอง

(๑) บัตรประจำตัวประชาชนของผู้บริจาคหรือผู้อุทิศให้

(๒) เอกสารหรือหลักฐานการบริจาคหรือการอุทิศให้ เช่น หนังสือสัญญาให้ หรือหลักฐานอื่น

ที่เกี่ยวข้อง

(๓) ภาพถ่ายสภาพที่ดินที่ขอคืน

(๔) แผนที่แสดงที่ตั้งที่ดินที่ขอคืนโดยสังเขป

(๕) อื่น ๆ ระบุ.....

กรณีทายาทเป็นผู้ยื่นคำร้องขอ

(๑) บัตรประจำตัวประชาชนและทะเบียนบ้าน ของทายาททุกราย

(๒) ทะเบียนสมรส (กรณีผู้ขอคืนเป็นคู่สมรสของผู้บริจาคหรือผู้อุทิศให้)

(๓) ใบมรณบัตรของผู้บริจาคหรือผู้อุทิศให้

(๔) หนังสือยินยอมสละสิทธิของทายาทอื่น (กรณีทายาทอื่นทุกรายยินยอมสละสิทธิ)

(ตามแบบหนังสือยินยอมสละสิทธิที่กรมธนารักษ์จัดทำขึ้น)

(๕) หนังสือมอบอำนาจของทายาทอื่น (กรณีทายาทอื่นทุกรายมอบอำนาจให้ดำเนินการแทน)

(ตามแบบหนังสือมอบอำนาจที่กรมธนารักษ์จัดทำขึ้น)

(๖) เอกสารหรือหลักฐานการบริจาคหรือการอุทิศให้ เช่น หนังสือสัญญาให้ หรือหลักฐานอื่น

ที่เกี่ยวข้อง

(๗) ภาพถ่ายสภาพที่ดินที่ขอคืน

(๘) แผนที่แสดงที่ตั้งที่ดินที่ขอคืนโดยสังเขป

(๙) อื่น ๆ ระบุ.....

กรณีผู้บริจาคหรือผู้อุทิศให้หรือทายาท มอบอำนาจให้บุคคลอื่นดำเนินการแทน

(๑) หนังสือมอบอำนาจให้ดำเนินการแทนจากผู้บริจาคหรือผู้อุทิศให้หรือทายาท ในกรณีที่ทายาทเป็นผู้ใช้สิทธิขอคืนที่ราชพัสดุแต่เพียงผู้เดียว ให้ยื่นหนังสือมอบอำนาจ พร้อมหนังสือยินยอมสละสิทธิของทายาทอื่นทุกราย (ตามแบบหนังสือยินยอมสละสิทธิและแบบหนังสือมอบอำนาจที่กรมธนารักษ์จัดทำขึ้น)

(๒) บัตรประจำตัวประชาชนของผู้รับมอบอำนาจ

(๓) บัตรประจำตัวประชาชนของผู้บริจาคหรือผู้อุทิศให้

(๔) บัตรประจำตัวประชาชนและทะเบียนบ้าน ของทายาททุกราย

(๕) ทะเบียนสมรส (กรณีผู้ขอคืนเป็นคู่สมรสของผู้บริจาคหรือผู้อุทิศให้)

(๖) ใบมรณบัตรของผู้บริจาคหรือผู้อุทิศให้

(๗) เอกสารหรือหลักฐานการบริจาคหรือการอุทิศให้ เช่น หนังสือสัญญาให้ หรือหลักฐานอื่นที่เกี่ยวข้อง

(๘) ภาพถ่ายสภาพที่ดินที่ขอคืน

(๙) แผนที่แสดงที่ตั้งที่ดินที่ขอคืนโดยสังเขป

(๑๐) อื่น ๆ ระบุ.....

ข้าพเจ้าขอรับรองว่า ไม่มีผู้มีสิทธิขอคืนที่ราชพัสดุรายอื่นนอกเหนือจากที่ได้แจ้งไว้ตามคำร้องขอนี้ รวมทั้งข้อความและเอกสารต่าง ๆ ที่ยื่นตามคำร้องขอข้างต้นเป็นความจริงทุกประการ หากข้อความและเอกสารต่าง ๆ ที่ยื่นตามคำร้องขอข้างต้นไม่เป็นความจริง ให้ถือว่าคำร้องขอนี้เป็นโมฆะ

จึงได้ลงลายมือชื่อไว้เป็นหลักฐาน

ลงชื่อ.....ผู้ยื่นคำร้องขอ
(.....)

หมายเหตุ ๑. เพื่อประโยชน์ในการพิจารณาขอคืนที่ดินกรุณากรอกข้อมูลให้ถูกต้องและครบถ้วน

๒. ให้ทำเครื่องหมาย ในช่อง หน้าข้อความที่ต้องการ

๓. กรุณาจัดส่งเอกสารหรือหลักฐานที่ถูกต้องและครบถ้วน โดยเฉพาะกรณีทายาทเป็นผู้ขอคืน ต้องแนบหนังสือยินยอมของทายาทอื่น ตามแบบหนังสือยินยอมสละสิทธิหรือแบบหนังสือมอบอำนาจที่กรมธนารักษ์จัดทำขึ้นให้ครบถ้วนด้วย

๔. กรณีผู้ยื่นคำร้องขอไม่สามารถจัดส่งบัตรประจำตัวประชาชน ทะเบียนบ้าน ทะเบียนสมรส หรือใบมรณบัตร ตามที่กำหนดไว้ได้ ถ้าสมัครใจที่จะจัดส่งสำเนาของเอกสารดังกล่าวโดยรับรองความถูกต้องก็ให้สามารถกระทำได้

หมายเหตุ :- เหตุผลในการประกาศใช้กฎกระทรวงฉบับนี้ คือ โดยที่มาตรา ๓๑ แห่งพระราชบัญญัติที่ราชพัสดุ พ.ศ. ๒๕๖๒ บัญญัติให้การโอนกรรมสิทธิ์ที่ราชพัสดุที่มีใช้ที่ดินที่เป็นสาธารณสมบัติของแผ่นดินที่ใช้เพื่อประโยชน์ของแผ่นดินโดยเฉพาะ เป็นไปตามหลักเกณฑ์ วิธีการ และเงื่อนไขที่กำหนดในกฎกระทรวง และโดยที่มาตรา ๓๒ วรรคสอง แห่งพระราชบัญญัตินี้ดังกล่าว บัญญัติให้ที่ราชพัสดุที่มีใช้ที่ดินที่เป็นสาธารณสมบัติของแผ่นดินที่ใช้เพื่อประโยชน์ของแผ่นดินโดยเฉพาะ ซึ่งได้มาจากการบริจาคหรือมีผู้อุทิศให้ หากไม่ได้นำที่ราชพัสดุนั้นไปใช้ประโยชน์ภายในระยะเวลาที่กำหนด ผู้บริจาคหรือผู้อุทิศให้หรือทายาทมีสิทธิขอคืนที่ดินนั้นได้ โดยยื่นคำร้องขอตามแบบ หลักเกณฑ์ และวิธีการที่กำหนดในกฎกระทรวง จึงจำเป็นต้องออกกฎกระทรวงนี้



กฎกระทรวง
การใช้ที่ราชพัสดุ
พ.ศ. ๒๕๖๓

อาศัยอำนาจตามความในมาตรา ๕ วรรคหนึ่ง และมาตรา ๑๙ วรรคสอง แห่งพระราชบัญญัติที่ราชพัสดุ พ.ศ. ๒๕๖๒ รัฐมนตรีว่าการกระทรวงการคลังออกกฎกระทรวงไว้ ดังต่อไปนี้

ข้อ ๑ ให้ยกเลิก

(๑) ข้อ ๒ หมวด ๑ การปกครองดูแลและบำรุงรักษาที่ราชพัสดุ ข้อ ๓ ถึงข้อ ๑๓ หมวด ๒ การใช้ที่ราชพัสดุ ข้อ ๑๔ ถึงข้อ ๒๒ หมวด ๔ การส่งคืนที่ราชพัสดุ ข้อ ๓๔ ถึงข้อ ๓๖ ข้อ ๓๘ และข้อ ๓๙ แห่งกฎกระทรวงว่าด้วยหลักเกณฑ์และวิธีการปกครอง ดูแล บำรุงรักษา ใช้ และจัดหาประโยชน์เกี่ยวกับที่ราชพัสดุ พ.ศ. ๒๕๔๕

(๒) ข้อ ๑ ข้อ ๒ ข้อ ๓ ข้อ ๔ ข้อ ๕ ข้อ ๖ ข้อ ๗ ข้อ ๘ ข้อ ๙ ข้อ ๑๑ และข้อ ๑๒ แห่งกฎกระทรวงว่าด้วยหลักเกณฑ์และวิธีการปกครอง ดูแล บำรุงรักษา ใช้ และจัดหาประโยชน์เกี่ยวกับที่ราชพัสดุ (ฉบับที่ ๓) พ.ศ. ๒๕๔๙

(๓) ข้อ ๑ ข้อ ๒ ข้อ ๖ และข้อ ๗ แห่งกฎกระทรวงว่าด้วยหลักเกณฑ์และวิธีการปกครองดูแล บำรุงรักษา ใช้ และจัดหาประโยชน์เกี่ยวกับที่ราชพัสดุ (ฉบับที่ ๔) พ.ศ. ๒๕๕๒

ข้อ ๒ ในกฎกระทรวงนี้

“ผู้ขอใช้ที่ราชพัสดุ” หมายความว่า ส่วนราชการหรือองค์กรปกครองส่วนท้องถิ่นที่ขอใช้ที่ราชพัสดุ

“ผู้ใช้ที่ราชพัสดุ” หมายความว่า ส่วนราชการหรือองค์กรปกครองส่วนท้องถิ่นที่เป็นผู้ใช้ปกครอง ดูแล และบำรุงรักษาที่ราชพัสดุ

“ผู้ครอบครองใช้ประโยชน์ที่ราชพัสดุ” หมายความว่า ส่วนราชการหรือหน่วยงานของรัฐที่มีกฎหมายเฉพาะบัญญัติให้อำนาจในการใช้ ปกครอง ดูแล และบำรุงรักษาที่ราชพัสดุ

“หนังสือสำคัญสำหรับที่ดิน” หมายความว่า หนังสือแสดงสิทธิในที่ดินหรือหนังสือสำคัญสำหรับที่หลวง ตามประมวลกฎหมายที่ดิน

“กิจการสาธารณูปการ” หมายความว่า กิจการที่จัดทำขึ้นเพื่อสาธารณประโยชน์ซึ่งดำเนินการโดยส่วนราชการหรือองค์กรปกครองส่วนท้องถิ่น เช่น สวนสาธารณะ ลานกีฬา ลานอเนกประสงค์ ศาลาที่พักริมน้ำ บ่อมตำรวจ บ่อมยาม ศูนย์บริการข้อมูลเพื่อการท่องเที่ยว การติดตั้งป้ายบอกทางหรือป้ายประชาสัมพันธ์ของทางราชการ หรือกิจการอื่นในลักษณะทำนองเดียวกันตามที่อธิบดีกำหนด และไม่มีวัตถุประสงค์เป็นการดำเนินการในเชิงธุรกิจหรือพาณิชย์

“กิจการสาธารณูปโภค” หมายความว่า กิจการที่จัดทำขึ้นเพื่ออำนวยความสะดวกที่จำเป็น ซึ่งดำเนินการโดยส่วนราชการหรือองค์กรปกครองส่วนท้องถิ่น เช่น ถนน ไฟฟ้า ประปา โทรศัพท์ การระบายน้ำ การสื่อสาร ระบบโครงข่ายคมนาคมที่ใช้ในการสัญจรไปมา หรือกิจการอื่นในลักษณะทำนองเดียวกันตามที่อธิบดีกำหนด และไม่มีวัตถุประสงค์เป็นการดำเนินการในเชิงธุรกิจหรือพาณิชย์

“เจ้าหน้าที่” หมายความว่า ผู้ซึ่งได้รับมอบหมายจากอธิบดีให้เป็นเจ้าหน้าที่ตรวจสอบสภาพที่ราชพัสดุ

“อธิบดี” หมายความว่า อธิบดีกรมธนารักษ์

ข้อ ๓ ให้ผู้ขอใช้ที่ราชพัสดุซึ่งประสงค์จะขอใช้ที่ราชพัสดุเพื่อประโยชน์ในทางราชการในการปฏิบัติตามหน้าที่และอำนาจยื่นหนังสือแสดงความประสงค์ขอใช้ที่ราชพัสดุ โดยแจ้งวัตถุประสงค์ในการขอใช้ที่ราชพัสดุ พร้อมด้วยเอกสารหรือหลักฐานที่เกี่ยวข้อง ซึ่งอย่างน้อยต้องประกอบด้วยข้อมูลดังต่อไปนี้

(๑) รายละเอียดเกี่ยวกับโครงการที่จะขอใช้ที่ราชพัสดุ

(๒) คำขอตั้งงบประมาณหรือเอกสารการได้รับอนุมัติงบประมาณของโครงการที่จะขอใช้ที่ราชพัสดุ

(๓) แผนที่แสดงรายละเอียด

(ก) ที่ตั้งและพิกัดของที่ราชพัสดุ โดยแสดงสถานที่สำคัญ เช่น ศูนย์ราชการหลักของจังหวัดหรืออำเภอ ศาลากลาง โบราณสถาน หรือสถานศึกษา ในระยะสิบกิโลเมตรจากที่ตั้งของที่ราชพัสดุ

(ข) การใช้ประโยชน์ในที่ดินที่เป็นที่ราชพัสดุในปัจจุบันทั้งแปลง และแสดงการใช้ประโยชน์ในที่ดินบริเวณข้างเคียง

(๔) แผนผังแสดงการใช้ประโยชน์ในที่ดินเฉพาะบริเวณที่ขอใช้ที่ราชพัสดุ โดยแสดงรายละเอียดเกี่ยวกับอาคารและสิ่งปลูกสร้างที่จะปลูกสร้าง ซึ่งมีมาตราส่วนที่ถูกต้องตามหลักวิชาการ และรับรองโดยสถาปนิก วิศวกร นายช่างโยธา หรือนายช่างสำรวจ

(๕) เอกสารหรือหลักฐานอื่นตามที่อธิบดีกำหนด

ในกรณีที่ราชพัสดุอยู่ในพื้นที่เดียวกันกับพื้นที่ที่ส่วนราชการหรือหน่วยงานของรัฐแห่งอื่น มีหน้าที่และอำนาจดูแลรับผิดชอบ ให้ผู้ขอใช้ที่ราชพัสดุยื่นหนังสือแสดงความเห็นของส่วนราชการ หรือหน่วยงานของรัฐดังกล่าวเพื่อประกอบการพิจารณาด้วย

ข้อ ๔ การยื่นหนังสือแสดงความประสงค์ขอใช้ที่ราชพัสดุตามข้อ ๓ ให้ผู้ขอใช้ที่ราชพัสดุยื่น ณ สถานที่ ดังต่อไปนี้

(๑) ที่ราชพัสดุตั้งอยู่ในกรุงเทพมหานคร ให้ยื่นต่อกรมธนารักษ์

(๒) ที่ราชพัสดุตั้งอยู่ในจังหวัดอื่นนอกจากกรุงเทพมหานคร ให้ยื่นต่อสำนักงานธนารักษ์พื้นที่ ซึ่งที่ราชพัสดุตั้งอยู่

การยื่นหนังสือแสดงความประสงค์ขอใช้ที่ราชพัสดุตามวรรคหนึ่ง อาจยื่นโดยทางไปรษณีย์ก็ได้

ข้อ ๕ กรณียื่นหนังสือแสดงความประสงค์ขอใช้ที่ราชพัสดุดต่อกรมธนารักษ์ตามข้อ ๔ (๑) เมื่อกรมธนารักษ์ได้รับหนังสือแสดงความประสงค์ขอใช้ที่ราชพัสดุและเอกสารหรือหลักฐานถูกต้อง และครบถ้วนแล้ว ให้กรมธนารักษ์พิจารณาให้แล้วเสร็จภายในหกสิบวันนับแต่วันที่ได้รับหนังสือ และเอกสารหรือหลักฐานจากผู้ขอใช้ที่ราชพัสดุ และแจ้งให้ผู้ขอใช้ที่ราชพัสดุทราบภายในเจ็ดวันนับแต่วันที่กรมธนารักษ์พิจารณาแล้วเสร็จ

ข้อ ๖ กรณียื่นหนังสือแสดงความประสงค์ขอใช้ที่ราชพัสดุดต่อสำนักงานธนารักษ์พื้นที่ ตามข้อ ๔ (๒) เมื่อสำนักงานธนารักษ์พื้นที่ได้รับหนังสือแสดงความประสงค์ขอใช้ที่ราชพัสดุ และเอกสารหรือหลักฐานถูกต้องและครบถ้วนแล้ว ให้เสนอความเห็นเพื่อประกอบการพิจารณา ต่อผู้ว่าราชการจังหวัดภายในยี่สิบห้าวันนับแต่วันที่ได้รับหนังสือและเอกสารหรือหลักฐานจากผู้ขอใช้ ที่ราชพัสดุ และให้ผู้ว่าราชการจังหวัดพิจารณาให้ความเห็นภายในสิบห้าวันนับแต่วันที่ได้รับหนังสือ และเอกสารหรือหลักฐานจากสำนักงานธนารักษ์พื้นที่

เมื่อสำนักงานธนารักษ์พื้นที่ได้รับความเห็นจากผู้ว่าราชการจังหวัดแล้ว ให้สำนักงานธนารักษ์ พื้นที่ส่งหนังสือและเอกสารหรือหลักฐานพร้อมความเห็นของผู้ว่าราชการจังหวัดไปยังกรมธนารักษ์ ภายในเจ็ดวันนับแต่วันที่ได้รับความเห็นจากผู้ว่าราชการจังหวัด และให้กรมธนารักษ์พิจารณาให้แล้วเสร็จ ภายในยี่สิบวันนับแต่วันที่ได้รับหนังสือและเอกสารหรือหลักฐานดังกล่าว และแจ้งให้ผู้ขอใช้ที่ราชพัสดุทราบ ภายในเจ็ดวันนับแต่วันที่กรมธนารักษ์พิจารณาแล้วเสร็จ

ข้อ ๗ นอกจากการดำเนินการตามข้อ ๕ และข้อ ๖ เพื่อให้การใช้ที่ราชพัสดุเป็นไป โดยรวดเร็วเพื่อประโยชน์สาธารณะ ในจังหวัดอื่นนอกจากกรุงเทพมหานคร ให้ผู้ว่าราชการจังหวัด เป็นผู้มีอำนาจพิจารณาหนังสือแสดงความประสงค์ขอใช้ที่ราชพัสดุและเอกสารหรือหลักฐานที่เกี่ยวข้อง เพื่อทำความตกลงกับผู้ขอใช้ที่ราชพัสดุได้ ในกรณีดังต่อไปนี้

(๑) การขอใช้ที่ราชพัสดุเป็นการชั่วคราวในกรณีที่มีความจำเป็นหรือเร่งด่วน เพื่อประโยชน์ ในการป้องกันหรือบรรเทาสาธารณภัย

(๒) การขอใช้ที่ราชพัสดุเพื่อก่อสร้างอาคารที่ทำการ บ้านพัก กิจการสาธารณูปการ หรือ กิจการสาธารณูปโภค ซึ่งมีเนื้อที่ที่ใช้ในการก่อสร้างและเนื้อที่ที่ขอใช้ทั้งหมดตามที่อธิบดีกำหนด

เมื่อสำนักงานธนารักษ์พื้นที่ได้รับหนังสือแสดงความประสงค์ขอใช้ที่ราชพัสดุ และเอกสารหรือ หลักฐานตามข้อ ๓ ถูกต้องและครบถ้วนแล้ว ให้เสนอความเห็นเพื่อประกอบการพิจารณาต่อ ผู้ว่าราชการจังหวัดในระยะเวลาอันสมควร และให้ผู้ว่าราชการจังหวัดพิจารณาให้แล้วเสร็จภายในสิบห้าวัน นับแต่วันที่ได้รับหนังสือและเอกสารหรือหลักฐานจากสำนักงานธนารักษ์พื้นที่ และให้ผู้ว่าราชการจังหวัด เป็นผู้ทำความตกลงกับผู้ขอใช้ที่ราชพัสดุ ทั้งนี้ ให้สำนักงานธนารักษ์พื้นที่แจ้งให้กรมธนารักษ์ทราบ โดยเร็ว

ผู้ขอใช้ที่ราชพัสดุตาม (๑) อาจยื่นเฉพาะหนังสือแสดงความประสงค์ขอใช้ที่ราชพัสดุ โดยไม่ต้องยื่นเอกสารหรือหลักฐานที่เกี่ยวข้องตามข้อ ๓ ก็ได้

ข้อ ๘ กรณีที่มีกฎหมายบัญญัติให้ส่วนราชการหรือหน่วยงานของรัฐใดมีหน้าที่และอำนาจ ดูแลรับผิดชอบในพื้นที่เดียวกันกับที่ราชพัสดุที่ขอใช้ ให้กรมธนารักษ์ในกรณีตามข้อ ๕ และข้อ ๖ หรือผู้ว่าราชการจังหวัดในกรณีตามข้อ ๗ แล้วแต่กรณี นำความเห็นของส่วนราชการ หรือหน่วยงาน ของรัฐตามข้อ ๓ วรคสอง มาประกอบการพิจารณา ก่อนทำความตกลงให้ใช้ที่ราชพัสดุนั้น

ข้อ ๙ ที่ดินที่เป็นที่ราชพัสดุที่อยู่ในเขตทางหลวงหรือที่ดินที่เป็นที่ราชพัสดุที่อยู่ในความครอบครอง ของกรมชลประทาน และมีพื้นที่เพียงพอสำหรับกิจการสาธารณูปการที่ใช้พื้นที่ขนาดเล็ก และมีลักษณะ ที่ไม่ถาวร ให้ผู้ใช้ที่ราชพัสดุสามารถให้ความยินยอมในการใช้ที่ดินนั้นเพื่อการดังกล่าวได้ และให้ผู้ใช้ ที่ราชพัสดุแจ้งให้กรมธนารักษ์ทราบโดยเร็ว

ข้อ ๑๐ กรณีผู้ใช้ที่ราชพัสดุใช้ที่ราชพัสดุเพื่อประโยชน์แก่การจัดสวัสดิการภายใน ส่วนราชการซึ่งเป็นไปตามระเบียบสำนักนายกรัฐมนตรีว่าด้วยการจัดสวัสดิการภายในส่วนราชการ โดยมีใช้การจัดสวัสดิการในเชิงธุรกิจ ให้ถือว่าเป็นการใช้ที่ราชพัสดุเพื่อประโยชน์ในทางราชการ

ข้อ ๑๑ ในกรณีที่มีการใช้ รื้อถอน หรือดัดแปลงที่ราชพัสดุ หรือกระทำการใด ๆ อันมี ผลกระทบต่อสาระสำคัญหรือสถานะของที่ราชพัสดุ โดยยังเป็นการดำเนินการตามวัตถุประสงค์เดิม ให้ผู้ใช้ที่ราชพัสดุแจ้งกรมธนารักษ์ทราบเพื่อแก้ไขรายการทะเบียนที่ราชพัสดุให้ถูกต้อง

เมื่อผู้ใช้ที่ราชพัสดุเปลี่ยนแปลงวัตถุประสงค์การใช้ที่ราชพัสดุ ให้แจ้งและขอทำความตกลงกับ กรมธนารักษ์ใหม่

ให้นำความในข้อ ๓ ข้อ ๔ ข้อ ๕ ข้อ ๖ และข้อ ๗ มาใช้บังคับแก่การขอทำความตกลง เพื่อเปลี่ยนแปลงวัตถุประสงค์การใช้ที่ราชพัสดุตามวรรคสองด้วยโดยอนุโลม

ข้อ ๑๒ ผู้ใช้ที่ราชพัสดุซึ่งประสงค์จะรื้อถอนหรือดัดแปลงอาคารหรือสิ่งปลูกสร้างที่เป็น ที่ราชพัสดุที่อาจมีผลกระทบต่อคุณค่าทางประวัติศาสตร์ ศิลปกรรม หรือสถาปัตยกรรมที่ควรอนุรักษ์ ของอาคารหรือสิ่งปลูกสร้าง ตามบัญชีรายชื่ออาคารหรือสิ่งปลูกสร้างที่อธิบดีกำหนดโดยความเห็นชอบ

ของคณะกรรมการที่ราชพัสดุ ต้องได้รับความยินยอมจากกรมธนารักษ์หรือสำนักงานธนารักษ์พื้นที่ แล้วแต่กรณี ก่อน

ในการขอความยินยอม ให้ผู้ใช้ที่ราชพัสดุแต่งตั้งคณะกรรมการจำนวนไม่น้อยกว่าสามคน โดยอย่างน้อยต้องประกอบด้วยผู้แทนกรมศิลปากรหรือผู้แทนสำนักงานวัฒนธรรมจังหวัดจำนวนหนึ่งคน เพื่อพิจารณาเหตุผลและความจำเป็น ตลอดจนการปฏิบัติตามกฎหมายที่เกี่ยวข้อง และทำความเข้าใจเสนอต่อกรมธนารักษ์เพื่อประกอบการพิจารณาด้วย

ข้อ ๑๓ ผู้ใช้ที่ราชพัสดุซึ่งประสงค์จะรื้อถอนหรือตัดแปลงอาคารหรือสิ่งปลูกสร้างที่เป็นที่ราชพัสดุที่เป็นโบราณสถาน ให้ดำเนินการตามกฎหมายว่าด้วยโบราณสถาน โบราณวัตถุ ศิลปวัตถุ และพิพิธภัณฑสถานแห่งชาติ

ข้อ ๑๔ การจำหน่ายอาคารหรือสิ่งปลูกสร้างที่รื้อถอน การจำหน่ายวัสดุที่รื้อถอน หรือ การจำหน่ายต้นไม้ ดิน หรือวัสดุอื่น ๆ ที่ได้จากที่ราชพัสดุ ให้ผู้ใช้ที่ราชพัสดุปฏิบัติให้เป็นไปตามระเบียบที่รัฐมนตรีกำหนด ทั้งนี้ ถ้ามีเงินที่ได้จากการจำหน่ายให้นำส่งคลังเป็นรายได้แผ่นดินในนามของกรมธนารักษ์

การจำหน่ายตามวรรคหนึ่ง ให้หมายความรวมถึงการนำวัสดุที่ได้จากที่ราชพัสดุที่รื้อถอนไปใช้ประโยชน์ด้วย

ข้อ ๑๕ ที่ดินที่เป็นที่ราชพัสดุแปลงใดยังไม่มีหนังสือสำคัญสำหรับที่ดิน หรือหนังสือสำคัญสำหรับที่ดินสูญหายหรือชำรุดจนไม่อาจใช้งานได้ หรือต้องการแบ่งแยกกรรมสิทธิ์ หรือสิทธิครอบครอง ให้ดำเนินการ ดังต่อไปนี้

(๑) ที่ดินที่เป็นที่ราชพัสดุตั้งอยู่ในกรุงเทพมหานคร ให้กรมธนารักษ์เป็นผู้ยื่นคำขอ และดำเนินการเพื่อให้ได้มาซึ่งหนังสือสำคัญสำหรับที่ดินแปลงนั้น

(๒) ที่ดินที่เป็นที่ราชพัสดุตั้งอยู่ในจังหวัดอื่นนอกจากกรุงเทพมหานคร ให้สำนักงานธนารักษ์พื้นที่ซึ่งที่ดินที่เป็นที่ราชพัสดุตั้งอยู่เป็นผู้ยื่นคำขอและดำเนินการเพื่อให้ได้มาซึ่งหนังสือสำคัญสำหรับที่ดินแปลงนั้น

ข้อ ๑๖ ในกรณีที่ต้องมีการรังวัด การพิสูจน์สอบสวนการทำประโยชน์ การตรวจสอบเนื้อที่ หรือในกรณีอื่นใดตามประมวลกฎหมายที่ดิน เพื่อให้ได้มาซึ่งหนังสือสำคัญสำหรับที่ดินหรือเพื่อให้ทราบแนวเขตที่ดินที่เป็นที่ราชพัสดุ ให้ดำเนินการ ดังต่อไปนี้

(๑) ที่ดินที่เป็นที่ราชพัสดุตั้งอยู่ในกรุงเทพมหานคร ให้กรมธนารักษ์เป็นผู้ยื่นคำขอ โดยให้กรมธนารักษ์และผู้ใช้ที่ราชพัสดุเป็นผู้นำทำการสำรวจรังวัด ให้ถ้อยคำต่อพนักงานเจ้าหน้าที่ ระวางชี้แนวเขตที่ดิน และลงนามรับรองแนวเขตที่ดิน รวมทั้งทำความเข้าใจในการสอบสวนเปรียบเทียบ และสอบสวนใกล้เคียง

(๒) ที่ดินที่เป็นที่ราชพัสดุตั้งอยู่ในจังหวัดอื่นนอกจากกรุงเทพมหานคร ให้สำนักงานธนารักษ์พื้นที่ซึ่งที่ดินที่เป็นที่ราชพัสดุตั้งอยู่เป็นผู้ยื่นคำขอ โดยให้สำนักงานธนารักษ์พื้นที่และผู้ใช้ที่ราชพัสดุ

เป็นผู้นำทำการสำรวจรังวัด ให้ถ้อยคำต่อพนักงานเจ้าหน้าที่ ระวางชี้แนวเขตที่ดิน และลงนามรับรองแนวเขตที่ดิน รวมทั้งทำความเข้าใจในการสอบสวนเปรียบเทียบและสอบสวนใกล้เคียง

ถ้าปรากฏว่า ที่ดินที่เป็นที่ราชพัสดุมีอาณาเขต เนื้อที่ หรือรายการอื่นใดไม่ตรงตามหนังสือสำคัญสำหรับที่ดินหรือหลักฐานทางทะเบียนที่ราชพัสดุ ให้กรมธนารักษ์ หรือสำนักงานธนารักษ์พื้นที่แล้วแต่กรณี ดำเนินการแก้ไขให้ถูกต้อง ทั้งนี้ ให้เป็นไปตามระเบียบที่รัฐมนตรีกำหนด

ข้อ ๑๗ เพื่อประโยชน์ในการใช้ ปกครอง ดูแล และบำรุงรักษาที่ราชพัสดุ ให้กรมธนารักษ์มีอำนาจดำเนินการ ดังต่อไปนี้

(๑) โอนหรือรับโอนอสังหาริมทรัพย์ในนามกระทรวงการคลัง

(๒) ดำเนินคดีทั้งปวงบรรดาที่เกี่ยวกับที่ราชพัสดุและทรัพย์สินในที่ราชพัสดุ

(๓) ดำเนินการใด ๆ ตามประมวลกฎหมายที่ดิน ประมวลกฎหมายแพ่งและพาณิชย์ และกฎหมายอื่นที่เกี่ยวข้องกับการใช้ ปกครอง ดูแล และบำรุงรักษาที่ราชพัสดุ

ในการดำเนินการตามวรรคหนึ่ง กรมธนารักษ์จะมอบอำนาจให้บุคคลอื่นเป็นผู้ดำเนินการแทนก็ได้ และจะมอบให้ผู้รับมอบอำนาจมอบอำนาจต่อไปให้บุคคลอื่นดำเนินการแทนด้วยก็ได้

ข้อ ๑๘ ค่าใช้จ่ายในการดำเนินการตามข้อ ๑๕ ข้อ ๑๖ และข้อ ๑๗ ให้จ่ายจากเงินงบประมาณของกรมธนารักษ์ เว้นแต่กรณี ดังต่อไปนี้

(๑) กรณีผู้ใช้ที่ราชพัสดุหรือผู้ครอบครองใช้ประโยชน์ที่ราชพัสดุมีกฎหมายบัญญัติให้สามารถนำรายได้ไปใช้ได้โดยไม่ต้องนำส่งคลังเป็นรายได้แผ่นดิน ให้ผู้ใช้ที่ราชพัสดุหรือผู้ครอบครองใช้ประโยชน์ที่ราชพัสดุนั้นเป็นผู้รับผิดชอบค่าใช้จ่าย

(๒) กรณีผู้ใช้ที่ราชพัสดุหรือผู้ครอบครองใช้ประโยชน์ที่ราชพัสดุแสดงความประสงค์จะเป็นผู้รับผิดชอบค่าใช้จ่าย

ข้อ ๑๙ ให้ผู้ใช้ที่ราชพัสดุมีหน้าที่ ดังต่อไปนี้

(๑) ดูแลและบำรุงรักษาที่ราชพัสดุให้คงอยู่ในสภาพที่เหมาะสมแก่การใช้ประโยชน์อยู่เสมอ และระมัดระวังมิให้เกิดการบุกรุกหรือความเสียหายใด ๆ แก่ที่ราชพัสดุ

(๒) จัดทำรายงานเกี่ยวกับการใช้ ปกครอง ดูแล และบำรุงรักษาที่ราชพัสดุ เสนอต่อกรมธนารักษ์ภายในเดือนกันยายนของทุกปี

ในระหว่างที่ผู้ใช้ที่ราชพัสดุปฏิบัติหน้าที่ตาม (๑) เจ้าหน้าที่อาจเข้าตรวจสอบสภาพที่ราชพัสดุได้ ทั้งนี้ ให้เจ้าหน้าที่แจ้งเป็นหนังสือให้ผู้ใช้ที่ราชพัสดุทราบล่วงหน้าไม่น้อยกว่าเจ็ดวัน

ข้อ ๒๐ ให้ผู้ครอบครองใช้ประโยชน์ที่ราชพัสดุมีหน้าที่จัดทำรายงานเกี่ยวกับการใช้ ปกครอง ดูแล และบำรุงรักษาที่ราชพัสดุ เสนอต่อกรมธนารักษ์ภายในเดือนกันยายนของทุกปี

ในกรณีที่ผู้ครอบครองใช้ประโยชน์ที่ราชพัสดุเลิกใช้ที่ราชพัสดุแล้ว ให้ส่งคืนที่ราชพัสดุนั้นแก่กรมธนารักษ์ และให้ดำเนินการตามข้อ ๒๔ ด้วย

ข้อ ๒๑ ให้กรมธนารักษ์หรือสำนักงานธนารักษ์พื้นที่ แล้วแต่กรณี มีหนังสือแจ้งให้ผู้ใช้ที่ราชพัสดุซึ่งไม่ปฏิบัติตามข้อ ๑๑ ข้อ ๑๒ ข้อ ๑๓ หรือข้อ ๑๔ และผู้ครอบครองใช้ประโยชน์ที่ราชพัสดุซึ่งไม่ปฏิบัติตามข้อ ๒๐ ปฏิบัติให้ถูกต้องภายในสามสิบวันนับแต่วันที่ได้รับหนังสือจากกรมธนารักษ์หรือสำนักงานธนารักษ์พื้นที่ แล้วแต่กรณี

ข้อ ๒๒ ผู้ใช้ที่ราชพัสดุต้องใช้ที่ราชพัสดุดำเนินการตามวัตถุประสงค์ที่ขอใช้ภายในระยะเวลาสามปีนับแต่วันที่ทำความตกลงกับกรมธนารักษ์ หากไม่ใช้ภายในระยะเวลาดังกล่าว ให้กรมธนารักษ์มีหนังสือแจ้งให้ผู้ใช้ที่ราชพัสดุชี้แจงเหตุผลต่อกรมธนารักษ์ภายในสามสิบวันนับแต่วันที่ได้รับหนังสือจากกรมธนารักษ์

ข้อ ๒๓ ให้กรมธนารักษ์เรียกคืนที่ราชพัสดุจากผู้ใช้ที่ราชพัสดุได้ ในกรณีดังต่อไปนี้

(๑) เลิกใช้ที่ราชพัสดุ

(๒) ครอบครองที่ราชพัสดุโดยไม่ได้รับอนุญาต

(๓) ไม่ปฏิบัติตามหนังสือแจ้งจากกรมธนารักษ์หรือสำนักงานธนารักษ์พื้นที่ตามข้อ ๒๑

(๔) ไม่ปฏิบัติตามหนังสือแจ้งจากกรมธนารักษ์ตามข้อ ๒๒

การเรียกคืนที่ราชพัสดุดังกล่าววรรคหนึ่ง ให้กรมธนารักษ์จัดทำเป็นหนังสือ โดยแจ้งเหตุแห่งการเรียกคืนและกำหนดระยะเวลาให้ผู้ใช้ที่ราชพัสดุส่งคืนที่ราชพัสดุด้วย

ข้อ ๒๔ ก่อนส่งคืนที่ราชพัสดุ ให้ผู้ใช้ที่ราชพัสดุดำเนินการ ดังต่อไปนี้

(๑) ดำเนินการให้ที่ราชพัสดุอยู่ในสภาพที่เหมาะสม

(๒) แก้ไขความเสียหายที่เกิดขึ้นแก่ที่ราชพัสดุ

(๓) ดำเนินการให้ผู้บุกรุกออกจากที่ราชพัสดุ ทั้งนี้ กรมธนารักษ์อาจจะพิจารณาเข้าดำเนินการเอง หรือดำเนินการร่วมกับผู้ใช้ที่ราชพัสดุ ส่วนราชการอื่น หรือผู้เกี่ยวข้องก็ได้ โดยผู้ใช้ที่ราชพัสดุมิให้นำที่รวบรวมเอกสารหรือหลักฐานที่เกี่ยวข้องให้แก่กรมธนารักษ์

การดำเนินการตามวรรคหนึ่ง ให้ผู้ใช้ที่ราชพัสดุเป็นผู้รับผิดชอบค่าใช้จ่ายที่เกิดขึ้น

ข้อ ๒๕ กรณีที่มีความเสียหายหรือน่าจะเกิดความเสียหายใด ๆ แก่ที่ราชพัสดุที่เรียกคืนหรือส่งคืน ซึ่งเกิดจากการกระทำโดยจงใจ หรือประมาทเลินเล่ออย่างร้ายแรง หรือกระทำโดยไม่มีอำนาจหรือนอกเหนือหน้าที่และอำนาจ หรือไม่ถูกต้องตามกฎหมาย ให้กรมธนารักษ์แจ้งข้อมูลการกระทำดังกล่าวแก่หัวหน้าส่วนราชการหรือผู้บริหารองค์กรปกครองส่วนท้องถิ่นของผู้ใช้ที่ราชพัสดุ แล้วแต่กรณี เพื่อพิจารณาดำเนินการทางวินัยและความรับผิดชอบแก่ผู้ที่ต้องรับผิดชอบต่อไป

ในกรณีที่ราชพัสดุนั้นตั้งอยู่ในจังหวัดอื่นนอกจากกรุงเทพมหานคร นอกจากการดำเนินการตามวรรคหนึ่งแล้วให้แจ้งผู้ว่าราชการจังหวัดทราบด้วย

ข้อ ๒๖ ในกรณีที่มีปัญหาเกี่ยวกับการปฏิบัติตามกฎกระทรวงนี้หรือในกรณีที่มีปัญหาไม่อาจตกลงกันได้เกี่ยวกับการใช้ ปกครอง ดูแล และบำรุงรักษาที่ราชพัสดุ ให้กรมธนารักษ์เสนอให้คณะกรรมการที่ราชพัสดุพิจารณา

ข้อ ๒๗ บรรดาระเบียบที่ออกตามกฎกระทรวงว่าด้วยหลักเกณฑ์และวิธีการปกครอง ดูแล บำรุงรักษา ใช้ และจัดหาประโยชน์เกี่ยวกับที่ราชพัสดุ พ.ศ. ๒๕๔๕ ที่ใช้บังคับอยู่ในวันก่อนวันที่ กฎกระทรวงนี้ใช้บังคับ ให้ใช้บังคับได้ต่อไปเท่าที่ไม่ขัดหรือแย้งกับกฎกระทรวงนี้ จนกว่าจะมีระเบียบ ที่ออกตามกฎกระทรวงนี้ใช้บังคับ

ข้อ ๒๘ ที่ราชพัสดุที่ผู้ใช้ที่ราชพัสดุหรือผู้ครอบครองใช้ประโยชน์ที่ราชพัสดุได้ใช้ ปกครอง ดูแล และบำรุงรักษาโดยชอบอยู่ในวันก่อนวันที่กฎกระทรวงนี้ใช้บังคับ ให้ยังคงใช้ ปกครอง ดูแล และ บำรุงรักษาต่อไปได้โดยไม่ต้องขอทำความตกลงกับกรมธนารักษ์ใหม่ แต่ต้องปฏิบัติให้เป็นไป ตามกฎกระทรวงนี้

ให้ไว้ ณ วันที่ ๒๓ พฤศจิกายน พ.ศ. ๒๕๖๓

อาคม เติมพิทยาไพสิฐ

รัฐมนตรีว่าการกระทรวงการคลัง

หมายเหตุ :- เหตุผลในการประกาศใช้กฎกระทรวงฉบับนี้ คือ โดยที่มาตรา ๑๙ วรรคสอง แห่งพระราชบัญญัติที่ราชพัสดุ พ.ศ. ๒๕๖๒ บัญญัติให้ส่วนราชการและองค์กรปกครองส่วนท้องถิ่นที่มีความประสงค์จะขอใช้ที่ราชพัสดุ ให้แจ้งวัตถุประสงค์ในการใช้ที่ราชพัสดุและขอทำความตกลงกับกรมธนารักษ์ตามหลักเกณฑ์วิธีการ และเงื่อนไขที่กำหนดในกฎกระทรวง จึงจำเป็นต้องออกกฎกระทรวงนี้

ระเบียบกระทรวงการคลัง

ว่าด้วยการปกครอง ดูแล บำรุงรักษา และการใช้ที่ราชพัสดุ

พ.ศ. ๒๕๔๖

โดยที่เป็นการสมควรปรับปรุงแก้ไขระเบียบกระทรวงการคลัง ว่าด้วยการตรวจสอบ หนังสือสำคัญสำหรับที่ราชพัสดุ พ.ศ. ๒๕๒๓ และระเบียบกระทรวงการคลัง ว่าด้วยการสำรวจที่ราชพัสดุ การขออนุญาตหนังสือสำคัญสำหรับที่ดิน การรังวัดที่ดิน และการระวางชี้แนวเขตที่ดินตามประมวลกฎหมายที่ดิน และการแก้ไขเพิ่มเติมทะเบียนที่ราชพัสดุ พ.ศ. ๒๕๓๘ ให้สอดคล้องกับกฎกระทรวงว่าด้วยหลักเกณฑ์และวิธีการปกครอง ดูแล บำรุงรักษา ใช้ และจัดหาประโยชน์เกี่ยวกับที่ราชพัสดุ พ.ศ. ๒๕๔๕ และนโยบายของรัฐในการป้องกันและแก้ไขปัญหาการบุกรุก อีกทั้ง เพื่อให้การปฏิบัติเป็นไปในแนวทางเดียวกัน

อาศัยอำนาจตามความในข้อ ๔, ๗, ๘, ๑๐ และข้อ ๒๒ แห่งกฎกระทรวง ว่าด้วยหลักเกณฑ์และวิธีการปกครอง ดูแล บำรุงรักษา ใช้ และจัดหาประโยชน์เกี่ยวกับที่ราชพัสดุ พ.ศ. ๒๕๔๕ ออกตามความในพระราชบัญญัติที่ราชพัสดุ พ.ศ. ๒๕๑๘ กระทรวงการคลังจึงกำหนดระเบียบไว้ดังนี้

ข้อ ๑ ระเบียบนี้เรียกว่า “ระเบียบกระทรวงการคลัง ว่าด้วยการปกครอง ดูแล บำรุงรักษาและการใช้ที่ราชพัสดุ พ.ศ. ๒๕๔๖”

ข้อ ๒ ระเบียบนี้ให้ใช้บังคับตั้งแต่วันถัดจากวันประกาศในราชกิจจานุเบกษา เป็นต้นไป

ข้อ ๓ ให้ยกเลิก

(๑) ระเบียบกระทรวงการคลัง ว่าด้วยการตรวจสอบหนังสือสำคัญสำหรับที่ราชพัสดุ พ.ศ. ๒๕๒๓

(๒) ระเบียบกระทรวงการคลัง ว่าด้วยการสำรวจที่ราชพัสดุ การขอออกหนังสือสำคัญสำหรับที่ดิน การรังวัดที่ดิน และการระวางชี้แนวเขตที่ดินตามประมวลกฎหมายที่ดิน และการแก้ไขเพิ่มเติมทะเบียนที่ราชพัสดุ พ.ศ. ๒๕๓๘

บรรดาระเบียบ ข้อบังคับ หรือคำสั่งอื่นใดที่กำหนดไว้แล้วในระเบียบนี้ หรือซึ่งขัดหรือแย้งกับระเบียบนี้ ให้ใช้ระเบียบนี้แทน

ข้อ ๔ กรณีที่มีปัญหาหรือไม่อาจปฏิบัติตามระเบียบนี้ หรือกรณีที่ไม่ได้กำหนดไว้ในระเบียบนี้ให้กระทรวงการคลังวินิจฉัยชี้ขาด หรือพิจารณาสั่งการ เว้นแต่กรณีที่ราชพัสดุที่เป็นปัญหาในการปกครอง ดูแล บำรุงรักษา และใช้ มีราคาที่ดินรวมกับมูลค่าอาคารหรือสิ่งปลูกสร้าง (ถ้ามี) ซึ่งกำหนดตามระเบียบนี้ไม่เกินห้าร้อยล้านบาท ให้อธิบดีกรมธนารักษ์เป็นผู้วินิจฉัยชี้ขาด หรือพิจารณาสั่งการ

ข้อ ๕ ให้อธิบดีกรมธนารักษ์เป็นผู้รักษาการตามระเบียบนี้

หมวด ๑

ข้อความทั่วไป

ข้อ ๖ ในระเบียบนี้

(๑) “ผู้ใช้ที่ราชพัสดุ” หมายถึง กระทรวง ทบวง กรม องค์กรปกครองส่วนท้องถิ่น หน่วยงานของรัฐ หรือองค์กรอื่นของรัฐที่เป็นผู้ปกครอง ดูแลหรือ

ใช้ประโยชน์ในที่ราชพัสดุ และให้หมายความรวมถึงรัฐวิสาหกิจที่เป็นนิติบุคคลที่มี สิทธิใช้ที่ราชพัสดุตามกฎหมาย

(๒) “อธิบดี” หมายถึง อธิบดีกรมธนารักษ์และให้รวมถึงบุคคลที่อธิบดี กรมธนารักษ์มอบหมายด้วย

(๓) “ธนารักษ์พื้นที่” หมายถึง ธนารักษ์พื้นที่ในจังหวัดซึ่งที่ราชพัสดุตั้งอยู่

(๔) “ราคาที่ดิน” หมายถึง ราคาที่ดินตามบัญชีกำหนดราคาประเมินทุนทรัพย์ เพื่อเรียกเก็บค่าธรรมเนียมจดทะเบียนสิทธิและนิติกรรมตามกฎหมายที่ดิน

ในกรณีที่ดินราชพัสดุแปลงใดไม่มีราคาประเมินทุนทรัพย์ตามวรรคแรก ให้เทียบเคียงกับราคาประเมินทุนทรัพย์ของที่ดินแปลงบริเวณใกล้เคียงที่มีทำเลที่ตั้ง คล้ายกันเป็นราคาที่ดิน

(๕) “มูลค่าอาคารหรือสิ่งปลูกสร้าง” หมายถึง มูลค่าอาคารหรือสิ่งปลูกสร้าง ที่เป็นที่ราชพัสดุ ซึ่งคำนวณตามหลักเกณฑ์และวิธีการที่กำหนดขึ้นโดยคำสั่งกรม ธนารักษ์

(๖) “การสำรวจ” หมายถึง การหาความสัมพันธ์ของจุดต่างๆ ที่มีอยู่บน และใต้ผิวโลก โดยวิธีการรังวัดทางตรงและทางอ้อม การวัดทิศทาง การวัดต่างระดับ และให้หมายความรวมถึงการรังวัดให้ได้อาณาเขต การรังวัดทำแผนที่แสดงที่ตั้ง การรังวัดทำแผนที่รายละเอียดและการคำนวณการรังวัดด้วย

(๗) “หนังสือสำคัญสำหรับที่ดิน” หมายถึง หนังสือแสดงสิทธิในที่ดิน และหนังสือสำคัญสำหรับที่หลวงตามประมวลกฎหมายที่ดิน

(๘) “หนังสือแสดงสิทธิในที่ดิน” หมายถึง หนังสือแสดงกรรมสิทธิ์ในที่ดิน และให้หมายความรวมถึงหนังสือแสดงสิทธิครอบครองที่ดินตามประมวลกฎหมายที่ดิน

(๕) “หนังสือสำคัญสำหรับที่หลวง” หมายถึง หนังสือแสดงเขตของที่ดิน อันเป็นสาธารณสมบัติของแผ่นดิน ประเภทใช้เพื่อประโยชน์ของแผ่นดินโดยเฉพาะ

(๑๐) “การรังวัด” หมายถึง การรังวัดปักเขตและทำเขต จดหรือคำนวณ การรังวัดเพื่อให้ทราบที่ตั้งแนวเขตที่ดิน หรือทราบที่ตั้งและเนื้อที่ของที่ดิน

(๑๑) “การทำแผนที่” หมายถึง กรรมวิธีใดๆ ในการจำลองลักษณะภูมิประเทศ ตามมาตราส่วนลงบนแผ่นพื้นที่ราบ โดยอาศัยข้อมูลจากรูปถ่าย ภาพถ่ายภูมิประเทศ ค่าพิกัด หมุด หลักฐาน และการคำนวณทั้งในทางราบและทางตั้ง

(๑๒) “แผนที่ชั้นหนึ่ง” หมายถึง แผนที่ซึ่งดำเนินการจัดทำโดยใช้กล้อง ธีโอดอลไลท์ทำการรังวัดโยงยึดหลักเขตจากหมุดหลักฐานโครงการแผนที่ที่ทราบตำแหน่ง ค่าพิกัดภูมิศาสตร์ หรือค่าพิกัดที่นับเนื่องจากศูนย์กำเนิดและคำนวณเนื้อที่โดยวิธี คณิตศาสตร์จากค่าพิกัดฉากของแต่ละมุมเขต หรือดำเนินการจัดทำโดยเทคโนโลยี อื่นๆ ที่ได้ผลลัพธ์เท่าเทียมกันหรือดีกว่า ทั้งนี้ เป็นแผนที่ที่ดำเนินการจัดทำโดย กรมที่ดินหรือกรมธนารักษ์ซึ่งได้มีการรับรองความถูกต้องแล้ว

(๑๓) “แผนที่ชั้นสอง” หมายถึง แผนที่ซึ่งดำเนินการโดยใช้แผนที่ระวาง เป็นหลักโดยวิธีวัดระยะเป็นมุมฉากหรือวัดระยะสัดเป็นรูปสามเหลี่ยมจากเส้นหมุด หลักฐานโครงการแผนที่ หรือโดยใช้รูปถ่ายทางอากาศหรือการรังวัดด้วยโซ่หรือเทป และคำนวณเนื้อที่โดยวิธีคณิตศาสตร์ หรือโดยมาตราส่วนหรือโดยใช้กล้องธีโอดอลไลท์ วางหมุดหลักฐานแผนที่บรรจบตัวเอง (รูปลอย) ทั้งนี้ เป็นแผนที่ที่ดำเนินการจัดทำ โดยกรมที่ดินหรือกรมธนารักษ์ซึ่งได้มีการรับรองความถูกต้องแล้ว

(๑๔) “อาณาเขตที่ดิน” หมายถึง แนวเขตติดต่อกับที่ดินข้างเคียง และให้ หมายความถึงระยะรอบแปลงแต่ละด้านด้วย

(๑๕) “ทะเบียนที่ราชพัสดุ” หมายถึง ทะเบียนที่ราชพัสดุกกลางหรือทะเบียนที่ราชพัสดุจังหวัดที่จัดทำโดยแสดงรหัส หมายเลขลำดับที่ของการรับขึ้นทะเบียน รายละเอียดเกี่ยวกับเนื้อที่ การได้มา หลักฐานหนังสือแสดงสิทธิ อาณาเขต และแผนที่แสดงที่ตั้งและอาณาเขตของที่ราชพัสดุ

(๑๖) “การขึ้นทะเบียนที่ราชพัสดุ” หมายถึง การรับรายการที่ดินหรือสิ่งปลูกสร้างมาลงทะเบียนที่ราชพัสดุโดยให้รหัสและหมายเลขสำหรับที่ดินและสิ่งปลูกสร้างนั้น โดยผู้มีอำนาจจัดทำทะเบียนที่ราชพัสดูลงนามรับรองเป็นหลักฐาน

(๑๗) “การแก้ไขเพิ่มเติมทะเบียนที่ราชพัสดุ” หมายถึง การแก้ไข เพิ่มเติมรายการในทะเบียนที่ราชพัสดุให้ถูกต้องและเป็นปัจจุบัน โดยจัดแจ้งเหตุแห่งการแก้ไขเพิ่มเติมไว้ในทะเบียนที่ราชพัสดุและผู้มีอำนาจจัดทำทะเบียนที่ราชพัสดูลงนามรับรองเป็นหลักฐาน

(๑๘) “การเพิกถอนทะเบียนที่ราชพัสดุ” หมายถึง การยกเลิกรายการที่ดินและหรือสิ่งปลูกสร้างที่มีชื่อที่ราชพัสดุออกจากทะเบียนที่ราชพัสดุ โดยจัดแจ้งเหตุแห่งการเพิกถอนไว้ในทะเบียนที่ราชพัสดุและผู้มีอำนาจจัดทำทะเบียนที่ราชพัสดูลงนามรับรองเป็นหลักฐาน

(๑๙) “การจำหน่ายทะเบียนที่ราชพัสดุ” หมายถึง การแก้ไขที่มีผลเป็นการจำหน่าย การนำรายการที่ดินและหรือสิ่งปลูกสร้างซึ่งเป็นที่ราชพัสดุออกจากทะเบียนที่ราชพัสดุ โดยจัดแจ้งเหตุแห่งการจำหน่ายไว้ในทะเบียนที่ราชพัสดุและผู้มีอำนาจจัดทำทะเบียนที่ราชพัสดูลงนามรับรองเป็นหลักฐาน

หมวด ๒

การรังวัด การพิสูจน์สอบสวนการทำประโยชน์ และการตรวจสอบเนื้อที่
ตามประมวลกฎหมายที่ดิน

ข้อ ๗ การสำรวจที่ดินซึ่งเป็นที่ราชพัสดุเพื่อการรังวัด การพิสูจน์สอบสวน
การทำประโยชน์ หรือการตรวจสอบเนื้อที่ตามประมวลกฎหมายที่ดินในกรุงเทพมหานคร
หรือในจังหวัดอื่นเพื่อให้ทราบอาณาเขตที่ตั้ง จำนวนเนื้อที่ของที่ดิน ให้กรมธนารักษ์
หรือสำนักงานธนารักษ์พื้นที่ แล้วแต่กรณี ทำการตรวจสอบทะเบียนที่ราชพัสดุและ
หลักฐานเกี่ยวกับที่ดินก่อนดำเนินการสำรวจ ดังนี้

(๑) ที่ดินซึ่งเป็นที่ราชพัสดุที่มีหลักฐานเป็นแผนที่ชั้นหนึ่งหรือแผนที่ชั้นสอง
ให้ตรวจสอบระวางแผนที่ แผนที่ต้นร่าง รายการรังวัด รายการคำนวณ

(๒) ที่ดินที่ไม่มีหลักฐานเป็นแผนที่ชั้นหนึ่งหรือแผนที่ชั้นสอง ให้ตรวจสอบ
ระวางแผนที่ แผนที่ต้นร่าง รายการรังวัด หรือระวาง น.ส.๓ ก. ของที่ดินข้างเคียง
จากสำนักงานที่ดินและหลักฐานการได้มาอื่น ๆ จากกรมธนารักษ์หรือสำนักงานธนารักษ์
พื้นที่หรือส่วนราชการที่เกี่ยวข้อง

ข้อ ๘ เมื่อดำเนินการสำรวจที่ราชพัสดุตามข้อ ๗ แล้ว ให้ดำเนินการดังนี้

(๑) กรณีอาณาเขตที่ดินไม่เปลี่ยนแปลง โดยมีเนื้อที่มากขึ้นหรือเท่าเดิมให้
ดำเนินการต่อไปได้

(๒) กรณีอาณาเขตที่ดินเปลี่ยนแปลงและทำให้เนื้อที่มากขึ้นหรือเท่าเดิม

(๒.๑) ในกรุงเทพมหานคร ให้อธิบดีเป็นผู้พิจารณาให้ความเห็นชอบ
ในการใช้อำนาจเขตหรือเนื้อที่ที่ดินตามผลการสำรวจไปดำเนินการต่อไปได้

(๒.๒) ในจังหวัดอื่น ให้ธนารักษ์พื้นที่เป็นผู้พิจารณาให้ความเห็นชอบในการใช้อาณาเขตหรือเนื้อที่ที่ดินตามผลการสำรวจไปดำเนินการต่อไปได้

(๓) กรณีอาณาเขตที่ดินไม่เปลี่ยนแปลง หรือเปลี่ยนแปลงไปโดยทำให้เนื้อที่ที่ดินน้อยกว่าเดิม ให้ดำเนินการดังนี้

(๓.๑) ในกรณีที่มีหลักฐานหนังสือแสดงกรรมสิทธิ์ในที่ดิน หรือหนังสือสำคัญสำหรับที่หลวง ถ้าได้เนื้อที่น้อยกว่าให้ยื่นคำขอรังวัดสอบเขตต่อสำนักงานที่ดิน หากผลการรังวัดสอบเขตได้เนื้อที่น้อยกว่าหลักฐานดังกล่าว ในกรุงเทพมหานครให้กรมธนารักษ์ ในจังหวัดอื่นให้ธนารักษ์พื้นที่แต่งตั้งคณะกรรมการตามที่เห็นสมควรพิจารณาเสนออธิบดีเพื่อพิจารณาให้ความเห็นชอบในการดำเนินการ และดำเนินการจดทะเบียน ณ สำนักงานที่ดินเพื่อแก้ไขรูปแผนที่และเนื้อที่ในหลักฐานดังกล่าว ตามประมวลกฎหมายที่ดิน รวมทั้งแก้ไขเพิ่มเติมทะเบียนที่ราชพัสดุให้ถูกต้องตรงกัน

(๓.๒) ในกรณีที่ไม่มีหลักฐานหนังสือแสดงกรรมสิทธิ์ในที่ดิน หรือหนังสือสำคัญสำหรับที่หลวง ถ้าได้เนื้อที่น้อยกว่ารายการในทะเบียนที่ราชพัสดุ หรือหลักฐานอื่นๆ ในกรุงเทพมหานครให้ผู้อำนวยการสำนักบริหารที่ราชพัสดุกรุงเทพมหานคร ในจังหวัดอื่นให้ธนารักษ์พื้นที่พิจารณานำเสนออธิบดีเพื่อพิจารณาให้ความเห็นชอบในการดำเนินการก่อนแก้ไขเพิ่มเติมทะเบียนที่ราชพัสดุให้ถูกต้องตรงกัน

ข้อ ๕ การขออนุญาตที่ดินหรือหนังสือสำคัญสำหรับที่หลวง ในกรุงเทพมหานคร หรือในจังหวัดอื่น ซึ่งกระทรวงการคลังมิได้มอบอำนาจให้ผู้ใช้ที่ราชพัสดุนำดำเนินการเป็นการเฉพาะรายได้กรมธนารักษ์หรือสำนักงานธนารักษ์พื้นที่ดำเนินการดังนี้

(๑) ตรวจสอบทะเบียนที่ราชพัสดุว่าที่ดินแปลงใดยังไม่มีโฉนดที่ดินหรือหนังสือสำคัญสำหรับที่หลวง ให้จัดทำบัญชีที่ราชพัสดุประเภทที่สาธารณสมบัติของแผ่นดิน

ที่ใช้เพื่อประโยชน์ของแผ่นดินโดยเฉพาะบัญชีหนึ่ง และประเภททรัพย์สินของแผ่นดิน
ธรรมดาอีกบัญชีหนึ่ง

(๒) ให้ดำเนินการสำรวจที่ราชพัสดุตามข้อ ๓ และข้อ ๘ เพื่อให้ทราบ
อาณาเขตที่ดินก่อนยื่นคำขอและนำทำการรังวัดตามประมวลกฎหมายที่ดิน

(๓) ให้นำเอกสารการได้มาของที่ดิน สำเนาทะเบียนที่ราชพัสดุหรือเอกสาร
อื่นๆ เช่น ส.ก. ๑ หรือ น.ส. ๓ ไปประกอบการยื่นคำขอ

(๔) แจกผู้ใช้ที่ราชพัสดุ (ถ้ามี) ให้แต่งตั้งผู้แทนไปร่วมนำทำการรังวัดและ
ให้ถ้อยคำต่อพนักงานเจ้าหน้าที่ด้วย

(๕) นำทำการรังวัดตามหลักฐานของที่ราชพัสดุและของที่ดินข้างเคียง และ
ตามสภาพการครอบครอง ร่วมกับผู้แทนของผู้ใช้ที่ราชพัสดุ (ถ้ามี)

(๖) เมื่อทราบผลการรังวัดจากพนักงานเจ้าหน้าที่ผู้ทำการรังวัดแล้ว หากเนื้อที่
น้อยกว่าผลการสำรวจตามข้อ ๕ (๒) ไม่เกินร้อยละสอง ให้ดำเนินการออกโฉนด
ที่ดินหรือหนังสือสำคัญสำหรับที่หลวงต่อไปได้ แต่ถ้าเนื้อที่น้อยกว่าผลการสำรวจ
ตามข้อ ๕ (๒) เกินกว่าร้อยละสองให้ดำเนินการตามข้อ ๘ ก่อน

(๗) การคัดค้านการนำรังวัดที่แปลงหรือบางส่วน

(๗.๑) การออกโฉนดที่ดิน หากมีผู้คัดค้านการนำรังวัดที่แปลงหรือ
บางส่วนให้ขอพนักงานเจ้าหน้าที่ทำการรังวัดแสดงเขตพิพาทให้ชัดเจนและให้บันทึก
การคัดค้าน แล้วให้กรมธนารักษ์หรือสำนักงานธนารักษ์พื้นที่ดำเนินการตรวจสอบ
พร้อมทั้งรวบรวมหลักฐานเอกสารเกี่ยวกับที่ราชพัสดุและที่ดินข้างเคียง เพื่อใช้ประกอบ
การพิจารณาสอบสวนเปรียบเทียบข้อพิพาทของเจ้าพนักงานที่ดินหรือใช้ประกอบการ
การพิจารณาฐานะทางคดี

(๗.๒) การออกหนังสือสำคัญสำหรับที่หลวง หากมีผู้คัดค้านการนำรังวัดทั้งแปลงหรือบางส่วน ให้ขอพนักงานเจ้าหน้าที่ทำการรังวัดแสดงเขตพิพาทให้ชัดเจนและให้บันทึกการคัดค้าน แล้วให้กรมธนารักษ์หรือสำนักงานธนารักษ์พื้นที่ดำเนินการตรวจสอบพร้อมทั้งรวบรวมหลักฐานเอกสารเกี่ยวกับที่ราชพัสดุ ส่งให้เจ้าพนักงานที่ดินดำเนินการตามประมวลกฎหมายที่ดิน

(๘) การสอบสวนเปรียบเทียบหรือการระงับข้อพิพาทเกี่ยวกับแนวเขต

(๘.๑) ในกรุงเทพมหานคร ให้กรมธนารักษ์รวบรวมเอกสารหลักฐานต่างๆ เกี่ยวกับที่ราชพัสดุและที่ดินข้างเคียงพร้อมแต่งตั้งเจ้าหน้าที่ไปให้ถ้อยคำต่อเจ้าพนักงานที่ดิน ร่วมกับผู้ใช้ที่ราชพัสดุ หากผลการสอบสวนเปรียบเทียบของเจ้าพนักงานที่ดินไม่เป็นไปตามผลการสำรวจรังวัดที่ราชพัสดุตามข้อ ๘ ให้อยู่ในดุลพินิจของอธิบดีที่จะพิจารณาตามที่เห็นสมควร โดยให้คำนึงถึงประโยชน์ของทางราชการเป็นสำคัญ

(๘.๒) ในจังหวัดอื่น ให้สำนักงานธนารักษ์พื้นที่รวบรวมเอกสารหลักฐานต่างๆ เกี่ยวกับที่ราชพัสดุและที่ดินข้างเคียงตลอดจนเป็นผู้ให้ถ้อยคำต่อเจ้าพนักงานที่ดิน ร่วมกับผู้ใช้ที่ราชพัสดุ หากผลการสอบสวนเปรียบเทียบของเจ้าพนักงานที่ดินไม่เป็นไปตามผลการสำรวจรังวัดที่ราชพัสดุตามข้อ ๘ ให้สำนักงานธนารักษ์พื้นที่รวบรวมแผนที่ เอกสารหลักฐานต่างๆ ที่เกี่ยวข้องทั้งหมดพร้อมทั้งความเห็นเสนออธิบดีพิจารณาสั่งการ

ข้อ ๑๐ กรณีที่ได้ขออนุญาตโฉนดที่ดินหรือหนังสือสำคัญสำหรับที่หลวงไปก่อนระเบียบนี้ใช้บังคับโดยมิได้มีการปฏิบัติตามขั้นตอนที่กำหนดไว้ในหมวดนี้และยังมิได้รับโฉนดที่ดินหรือหนังสือสำคัญสำหรับที่หลวงมา ให้กรมธนารักษ์หรือสำนักงานธนารักษ์พื้นที่รับโฉนดที่ดินหรือหนังสือสำคัญสำหรับที่หลวงนั้นมาก่อน แล้วดำเนินการตามข้อ ๘ โดยอนุโลม

ข้อ ๑๑ การระวางชี้แนวเขตและการลงนามรับรองแนวเขตที่ดิน ให้ดำเนินการดังนี้

(๑) ที่ราชพัสดุที่มีหลักฐานหนังสือแสดงกรรมสิทธิ์ในที่ดินหรือหนังสือสำคัญสำหรับที่หลวง เป็นรูปแผนที่ชั้นหนึ่งหรือรูปแผนที่ชั้นสอง ให้ตรวจสอบระวางแผนที่แผนที่ต้นร่าง รายการรังวัด รายการคำนวณ แล้วระวางชี้แนวเขตที่ดินหรือนำรังวัดปักหลักเขตที่ดินให้ตรงกับรายการรังวัดตามรูปแผนที่หลังหนังสือแสดงกรรมสิทธิ์ในที่ดินหรือหนังสือสำคัญสำหรับที่หลวง

(๒) ที่ราชพัสดุที่ไม่มีหลักฐานตาม (๑) แต่ที่ดินแปลงที่ขอรังวัดเป็นโฉนดรูปแผนที่ชั้นหนึ่งหรือรูปแผนที่ชั้นสอง ให้ตรวจสอบระวางแผนที่ แผนที่ต้นร่าง รายการรังวัด รายการคำนวณ ของที่ดินแปลงนั้นแล้วระวางชี้แนวเขตที่ดินหรือนำรังวัดปักหลักเขตที่ดินให้ตรงตามหลักฐานดังกล่าว เว้นแต่ตรวจสอบพบว่าการลงนามรับรองแนวเขตครั้งก่อนกระทำไปโดยคลาดเคลื่อนหรือไม่ชอบด้วยกฎหมาย ก็ให้กรมธนารักษ์หรือสำนักงานธนารักษ์พื้นที่ แล้วแต่กรณี ร่วมกับผู้ใช้ที่ราชพัสดुकัดค้านแนวเขตแล้วดำเนินการขอแก้ไขหรือเพิกถอนให้ถูกต้องตามประมวลกฎหมายที่ดินต่อไป

(๓) ที่ราชพัสดุที่ไม่มีหลักฐานตาม (๑) และที่ดินแปลงที่ขอรังวัดไม่มีหลักฐานตาม (๒) ให้กรมธนารักษ์หรือสำนักงานธนารักษ์พื้นที่ แล้วแต่กรณี ดำเนินการสำรวจที่ราชพัสดุตามข้อ ๗ และข้อ ๘ ให้ทราบอาณาเขตและเนื้อที่ของที่ราชพัสดุก่อนระวางชี้แนวเขตและลงนามรับรองแนวเขตที่ราชพัสดุ เว้นแต่ที่ราชพัสดุนั้นได้ดำเนินการสำรวจตามข้อ ๗ และข้อ ๘ ไว้แล้ว ก็ให้ใช้เป็นหลักฐานในการระวางชี้แนวเขตและลงนามรับรองแนวเขตที่ราชพัสดุต่อไปได้

การระวางชี้แนวเขตที่ดินตามวรรคแรก หากไม่สามารถตกลงแนวเขตที่ดินกันได้ ให้กรมธนารักษ์หรือสำนักงานธนารักษ์พื้นที่ แล้วแต่กรณี ทำการคัดค้านแนวเขตที่ดินและดำเนินการตามข้อ ๕ (๗) และ (๘)

ข้อ ๑๒ ให้กรมธนารักษ์กำหนดวิธีการปฏิบัติ แบบรายงานเกี่ยวกับการรังวัด การพิสูจน์สอบสวนการทำประโยชน์ การตรวจสอบเนื้อที่ การระวางชี้แนวเขตและการลงนามรับรองแนวเขตตามประมวลกฎหมายที่ดิน โดยออกเป็นคำสั่งกรมธนารักษ์

ข้อ ๑๓ ที่ราชพัสดุแปลงใดเป็นที่ดินประเภททรัพย์สินของแผ่นดินธรรมดา และไม่สามารถขออนุญาตที่ดินได้ ให้ขออนุญาตหนังสือรับรองการทำประโยชน์ โดยดำเนินการตามข้อ ๗ ข้อ ๘ และข้อ ๕ โดยอนุโลม

ข้อ ๑๔ ในกรณีที่ราชพัสดุที่จะดำเนินการตามหมวดนี้ เป็นกำแพงเมือง คูเมือง การสำรวจเพื่อกำหนดขอบเขตที่ราชพัสดุจะต้องได้รับความเห็นชอบจากคณะกรรมการกำหนดขอบเขตกำแพงเมือง คูเมือง ที่คณะรัฐมนตรีแต่งตั้งด้วย

หมวด ๓

การแก้ไขเพิ่มเติม เพิกถอน และจำหน่ายทะเบียนที่ราชพัสดุ

ข้อ ๑๕ เมื่อได้รับโฉนดที่ดินหรือหนังสือสำคัญสำหรับที่หลวงซึ่งได้ดำเนินการตามข้อ ๕ หรือข้อ ๑๐ แล้ว ให้กรมธนารักษ์หรือสำนักงานธนารักษ์พื้นที่ดำเนินการแก้ไขเพิ่มเติมทะเบียนที่ราชพัสดุให้ถูกต้องตามโฉนดที่ดินหรือหนังสือสำคัญสำหรับที่หลวงได้

ในจังหวัดอื่น ให้จัดส่งสำเนาโฉนดที่ดินหรือหนังสือสำคัญสำหรับที่หลวงไปพร้อมกับแจ้งการแก้ไขเพิ่มเติมทะเบียนที่ราชพัสดุให้กรมธนารักษ์เพื่อแก้ไขเพิ่มเติมทะเบียนที่ราชพัสดุให้ถูกต้องตรงกัน

ข้อ ๑๖ ในกรณีมีการนำที่ดินขึ้นทะเบียนที่ราชพัสดุโดยผิดพลาดหรือซ้ำซ้อนให้อธิบดีเป็นผู้พิจารณาให้ความเห็นชอบในการเพิกถอนหรือจำหน่ายออกจากทะเบียนที่ราชพัสดุ

ในกรณีที่การดำเนินการตามวรรคแรกจะต้องเพิกถอนหนังสือสำคัญสำหรับที่ดินให้ถูกต้องตามประมวลกฎหมายที่ดิน ให้อธิบดีเป็นผู้พิจารณาให้ความเห็นชอบ

หมวด ๔

การตรวจสอบบัญชีคุมทะเบียนที่ราชพัสดุ บัญชีคุมหนังสือสำคัญสำหรับที่ดินและสภาพหนังสือสำคัญสำหรับที่ดินซึ่งเป็นที่ราชพัสดุ

ข้อ ๑๗ ให้กรมธนารักษ์แต่งตั้งเจ้าหน้าที่หรือคณะเจ้าหน้าที่เพื่อมีหน้าที่ในการตรวจสอบบัญชีคุมทะเบียนที่ราชพัสดุ ทะเบียนที่ราชพัสดุ บัญชีคุมหนังสือสำคัญสำหรับที่ดิน และสภาพของหนังสือสำคัญสำหรับที่ดินซึ่งเป็นที่ราชพัสดุ

ข้อ ๑๘ การตรวจสอบตามความในข้อ ๑๗ ให้ดำเนินการอย่างน้อยปีละ ๒ ครั้ง เมื่อดำเนินการแล้วเสร็จ ให้รายงานอธิบดีทราบภายใน ๓๐ วันนับตั้งแต่วันที่ตรวจสอบเสร็จ

ข้อ ๑๙ การรายงานผลการตรวจสอบ ให้รายงานตามแบบรายงานการตรวจสอบ บัญชีคุมทะเบียนที่ราชพัสดุ บัญชีคุมหนังสือสำคัญสำหรับที่ดิน และสภาพของ หนังสือสำคัญสำหรับที่ดินซึ่งเป็นไปตามแบบที่กรมธนารักษ์กำหนด

ข้อ ๒๐ หากผลการตรวจสอบตามข้อ ๑๗ ปรากฏว่าบัญชีหรือหนังสือ สำคัญสำหรับที่ดินมีการชำรุด หรือสูญหาย ให้หน่วยงานที่รับผิดชอบดำเนินการซ่อม หรือจัดทำให้อยู่ในสภาพที่เหมาะสมกับการใช้งานและหรือดำเนินการขอออกใบแทน

หมวด ๕

การจำหน่ายอาคารหรือสิ่งปลูกสร้างที่จะทำการรื้อถอน วัสดุที่รื้อถอนแล้ว หรือการจำหน่ายต้นไม้ ดิน หรือวัสดุอื่นๆ ที่ได้มาจากที่ราชพัสดุ

ข้อ ๒๑ ในกรณีที่จะจำหน่ายอาคารหรือสิ่งปลูกสร้างที่จะทำการรื้อถอน หรือ การจำหน่ายวัสดุที่รื้อถอนแล้ว หรือการจำหน่ายต้นไม้ ดิน หรือวัสดุอื่นๆ ที่ได้มาจาก ที่ราชพัสดุ ให้ผู้ชี้ที่ราชพัสดุที่จะดำเนินการจำหน่าย แต่งตั้งคณะกรรมการมีจำนวน ไม่น้อยกว่า ๓ คน เพื่อประเมินราคาอาคารหรือสิ่งปลูกสร้าง วัสดุที่รื้อถอน ต้นไม้ ดิน หรือวัสดุอื่นๆ ที่จะจำหน่าย ทั้งนี้ กรรมการอย่างน้อย ๑ คน จะต้องเป็น ผู้ชำนาญการหรือมีความรู้เกี่ยวกับการประเมินราคาอาคารหรือสิ่งปลูกสร้าง ต้นไม้ ดิน หรือวัสดุอื่นๆ ที่ได้มาจากที่ราชพัสดุ

ข้อ ๒๒ การจำหน่ายอาคารหรือสิ่งปลูกสร้างที่จะทำการรื้อถอน หรือการจำหน่าย วัสดุที่รื้อถอนแล้ว หรือการจำหน่ายต้นไม้ ดิน หรือวัสดุอื่นๆ ที่ได้มาจากที่ราชพัสดุ ให้ดำเนินการตามระเบียบสำนักนายกรัฐมนตรีว่าด้วยการพัสดุโดยอนุโลม

หมวด ๖

หลักเกณฑ์การอนุญาตให้นำวัสดุที่ได้มาจากที่ราชพัสดุไปใช้ประโยชน์

ข้อ ๒๓ การนำวัสดุที่ได้มาจากที่ราชพัสดุไปใช้เพื่อประโยชน์แก่ทางราชการ จะต้องเป็นการนำวัสดุไปใช้ในกรณีดังต่อไปนี้

(๑) ก่อสร้างอาคารหรือสิ่งปลูกสร้างซึ่งจะต้องนำส่งขึ้นทะเบียนที่ราชพัสดุ

(๒) จัดทำเป็นวัสดุ อุปกรณ์ต่างๆ ที่ใช้เพื่อประโยชน์แก่ทางราชการ เช่น โต๊ะ เก้าอี้ เป็นต้น และวัสดุ อุปกรณ์นั้นจะต้องลงบัญชีหรือทะเบียนเพื่อควบคุมพัสดุตามระเบียบสำนักนายกรัฐมนตรีว่าด้วยการพัสดุ

นอกจากกรณีดังกล่าวแล้ว หากมีความจำเป็นจะต้องนำวัสดุที่ได้มาจากที่ราชพัสดุไปใช้เพื่อประโยชน์แก่ราชการอย่างอื่น ให้อธิบดีเป็นผู้พิจารณาอนุญาตตามความเหมาะสมโดยคำนึงถึงประโยชน์ที่ทางราชการจะได้รับเป็นสำคัญ

ข้อ ๒๔ การนำวัสดุที่ได้มาจากที่ราชพัสดุไปใช้เพื่อสาธารณประโยชน์หรือสาธารณกุศลให้ผู้ซึ่งที่ราชพัสดุเป็นผู้ขออนุญาตต่ออธิบดีหรือผู้ว่าราชการจังหวัดแล้วแต่กรณี โดยจะต้องแสดงเหตุผลความจำเป็นและประโยชน์ที่สาธารณชนจะพึงได้รับส่งไปประกอบการพิจารณาด้วย

ข้อ ๒๕ ผู้ซึ่งที่ราชพัสดุที่ได้รับอนุญาตให้ใช้วัสดุที่ได้มาจากที่ราชพัสดุ จะต้องแต่งตั้งคณะกรรมการจำนวนไม่น้อยกว่า ๓ คน เพื่อตรวจนับและควบคุมการใช้วัสดุที่ได้มาจากที่ราชพัสดุ

ข้อ ๒๖ ให้มีการจัดทำบัญชีคุมยอดวัสดุที่รื้อถอนว่ามีจำนวนเท่าใด นำไปใช้เท่าใดและคงเหลือเท่าใด ทั้งนี้ หากมีวัสดุคงเหลือจากการใช้ประโยชน์ให้ดำเนินการจำหน่ายตามวิธีที่กำหนดไว้ในหมวด ๕

ข้อ ๒๗ ผู้ใช้ที่ราชพัสดุจะต้องนำวัสดุที่ได้มาจากที่ราชพัสดุไปใช้เฉพาะตามที่ได้รับอนุญาตเท่านั้น และจะต้องไม่นำวัสดุที่ได้มาจากที่ราชพัสดุไปสมทบกับงบประมาณที่ได้รับเป็นค่าก่อสร้างอาคารใหม่ เว้นแต่ได้รับอนุมัติจากสำนักงบประมาณแล้ว หากมิได้รับอนุมัติจากสำนักงบประมาณจะต้องนำวัสดุที่ได้มาจากที่ราชพัสดุจำหน่ายตามที่กำหนดไว้ในระเบียบนี้

บทเฉพาะกาล

ข้อ ๒๘ ในระหว่างที่กรมธนารักษ์ยังไม่ได้ออกคำสั่งเพื่อปฏิบัติการตามระเบียบนี้ บรรดาหลักเกณฑ์ วิธี แบบรายงาน และคำสั่งใดๆ ที่ออกโดยอาศัยอำนาจตามระเบียบกระทรวงการคลังว่าด้วยการตรวจสอบหนังสือสำคัญสำหรับที่ราชพัสดุ พ.ศ. ๒๕๒๓ ระเบียบกระทรวงการคลังว่าด้วยการสำรวจที่ราชพัสดุ การขออนุญาตหนังสือสำคัญสำหรับที่ดิน การรังวัดที่ดิน และการระวางชี้แนวเขตที่ดินตามประมวลกฎหมายที่ดิน และการแก้ไขเพิ่มเติมทะเบียนที่ราชพัสดุ พ.ศ. ๒๕๓๘ และคำสั่งอื่นใดของกรมธนารักษ์ให้มีผลใช้บังคับต่อไปได้เท่าที่ไม่ขัดหรือแย้งกับระเบียบนี้ ทั้งนี้ ต้องไม่เกินหกเดือนนับแต่วันที่ระเบียบนี้ใช้บังคับ

ประกาศ ณ วันที่ ๓ ธันวาคม พ.ศ. ๒๕๔๖

ร้อยเอก สุชาติ เชาววิศิษฐ

รัฐมนตรีว่าการกระทรวงการคลัง

ระเบียบกระทรวงการคลัง

ว่าด้วยการปกครอง ดูแล บำรุงรักษา และการใช้ที่ราชพัสดุ (ฉบับที่ ๒)

พ.ศ. ๒๕๕๕

อาศัยอำนาจตามความในข้อ ๒๒ แห่งกฎกระทรวงว่าด้วยหลักเกณฑ์และวิธีการปกครองดูแล บำรุงรักษา ใช้ และจัดหาประโยชน์เกี่ยวกับที่ราชพัสดุ พ.ศ. ๒๕๕๕ กระทรวงการคลัง จึงกำหนดระเบียบไว้ ดังนี้

ข้อ ๑ ระเบียบนี้เรียกว่า “ระเบียบกระทรวงการคลังว่าด้วยการปกครอง ดูแล บำรุงรักษา และการใช้ที่ราชพัสดุ (ฉบับที่ ๒) พ.ศ. ๒๕๕๕”

ข้อ ๒ ระเบียบนี้ใช้บังคับตั้งแต่วันถัดจากวันประกาศในราชกิจจานุเบกษาเป็นต้นไป

ข้อ ๓ ให้เพิ่มเติมความต่อไปนี้เป็นข้อ ๒๒ ทวิ แห่งระเบียบกระทรวงการคลังว่าด้วยการปกครอง ดูแล บำรุงรักษา และการใช้ที่ราชพัสดุ พ.ศ. ๒๕๕๖

“ข้อ ๒๒ ทวิ เมื่อปรากฏว่า ที่ราชพัสดุที่เป็นทางน้ำชลประทานตามพระราชบัญญัติการชลประทานหลวง พุทธศักราช ๒๔๘๕ แห่งใดที่ดินเงินและผู้ใช้ที่ราชพัสดुकือกรมชลประทานหรือกรุงเทพมหานครที่ได้รับมอบทางน้ำชลประทานจากกรมชลประทานมาดูแล บำรุงรักษา และใช้ประโยชน์เห็นสมควรขุดลอกเพื่อนำเอากรวด หิน ดิน ทราย ที่ทับถมอยู่ใต้ทางน้ำชลประทานที่ดินเงินนั้นขึ้นมาบนพื้นดิน เพื่อป้องกัน หรือบรรเทาสาธารณภัยที่เกิดจากปัญหาภัยแล้ง หรือน้ำท่วม โดยประสงค์จะนำกรวด หิน ดิน ทรายที่ได้จากการขุดลอกนั้น ไปตีราคาเป็นค่าจ้างในการขุดลอก ในเขตกรุงเทพมหานครให้ขออนุญาตต่ออธิบดีกรมธนารักษ์ ในจังหวัดอื่นให้ขออนุญาตต่อผู้ว่าราชการจังหวัด

ในการดำเนินการตามวรรคหนึ่ง ถ้าราคากรวด หิน ดิน ทราย ที่คณะกรรมการประเมินราคาตามข้อ ๒๑ ได้ประเมินราคาไว้มีราคาเกินกว่าค่าจ้าง ผู้รับจ้างต้องจ่ายเงินค่ากรวด หิน ดิน ทราย ส่วนที่เกินให้แก่ทางราชการ และให้ผู้ใช้ที่ราชพัสดุนั้นนำเงินส่วนที่เกินส่งคลังเป็นรายได้แผ่นดิน ในนามของกรมธนารักษ์

ในกรณีปรากฏว่าทรัพย์สินที่ได้จากการขุดลอกเป็นแร่ ทรัพยากรไม้ หรือวัตถุโบราณ จะต้องแจ้งกรมธนารักษ์และส่วนราชการที่เกี่ยวข้องทราบโดยเร็ว เพื่อร่วมกันดำเนินการให้ถูกต้องตามกฎหมายต่อไป”

ข้อ ๔ ให้เพิ่มเติมความต่อไปนี้เป็นข้อ ๒๒ ตรี แห่งระเบียบกระทรวงการคลังว่าด้วยการปกครอง ดูแล บำรุงรักษา และการใช้ที่ราชพัสดุ พ.ศ. ๒๕๕๖

“ข้อ ๒๒ ตรี การขอใช้ที่ราชพัสดุเพื่อประโยชน์ในการป้องกันหรือบรรเทาสาธารณภัยที่เกิดจากปัญหาภัยแล้ง หรือน้ำท่วม เมื่อได้รับอนุญาตให้ใช้ได้แล้ว หากผู้ใช้ที่ราชพัสดุจำเป็นต้องขุดดินในที่ราชพัสดุเพื่อจัดทำเป็นแหล่งน้ำและประสงค์จะนำกรวด หิน ดิน ทราย ที่ได้จากที่ราชพัสดุไปตีราคาเป็นค่าจ้างในการขุดดิน ให้ดำเนินการตามความในข้อ ๒๒ ทวิ โดยอนุโลม แต่ก่อนดำเนินการขุดจะต้องมีการรังวัดตรวจสอบอาณาเขตที่ราชพัสดุให้ถูกต้อง และให้กรมธนารักษ์ หรือกรมโยธาธิการและผังเมือง หรือสำนักงานโยธาธิการและผังเมืองจังหวัดแล้วแต่กรณี ตรวจสอบแปลน แผนผังการจัดสร้างแหล่งน้ำให้ถูกต้องและปลอดภัยก่อน

ในกรณีที่มีความจำเป็นต้องขุดลอกแหล่งน้ำหลังจากที่ได้มีการใช้ประโยชน์แล้ว และประสงค์จะนำกรวด หิน ดิน ทราย ที่ได้จากที่ราชพัสดุไปตีราคาเป็นค่าจ้างในการขุดลอก ให้ดำเนินการขออนุญาตโดยปฏิบัติตามความในวรรคหนึ่งโดยอนุโลม”

ข้อ ๕ ให้เพิ่มเติมความต่อไปนี้เป็นข้อ ๒๒ จัตวา แห่งระเบียบกระทรวงการคลังว่าด้วยการปกครอง ดูแล บำรุงรักษา และการใช้ที่ราชพัสดุ พ.ศ. ๒๕๕๖

“ข้อ ๒๒ จัตวา ในกรณีที่มีความจำเป็นและเร่งด่วนตามที่ได้รับแจ้งจากคณะรัฐมนตรีหรือผู้ว่าราชการกรุงเทพมหานคร หรือผู้ว่าราชการจังหวัด ให้ขุดลอกทางน้ำชลประทานตามข้อ ๒๒ ทวิ หรือขุดดินในที่ราชพัสดุที่อยู่ในอาณาเขตที่ผู้ใช้ประโยชน์ครอบครอง ดูแล บำรุงรักษาอยู่ เพื่อจัดทำเป็นแหล่งน้ำ หรือขุดลอกแหล่งน้ำตามข้อ ๒๒ ตรี เพื่อประโยชน์ในการป้องกัน หรือบรรเทาสาธารณภัยที่เกิดจากปัญหาภัยแล้ง หรือน้ำท่วม ให้ผู้ใช้ที่ราชพัสดุดำเนินการตามระเบียบสำนักนายกรัฐมนตรีว่าด้วยการพัสดุ ว่าจ้างเพื่อดำเนินการดังกล่าวไปพลางก่อนแล้วเสนอเรื่องให้อธิบดีกรมธนารักษ์ หรือผู้ว่าราชการจังหวัดเพื่อพิจารณาภายใน ๑๕ วัน นับแต่วันที่ว่าจ้าง”

ข้อ ๖ ให้เพิ่มเติมความต่อไปนี้เป็นข้อ ๒๒ เบญจ แห่งระเบียบกระทรวงการคลังว่าด้วยการปกครอง ดูแล บำรุงรักษา และการใช้ที่ราชพัสดุ พ.ศ. ๒๕๕๖

“ข้อ ๒๒ เบญจ การดำเนินการว่าจ้างขุดลอกทางน้ำชลประทาน หรือขุดดินในที่ราชพัสดุตามระเบียบนี้ ผู้ใช้ที่ราชพัสดุจะต้องกำหนดให้มีเจ้าหน้าที่ผู้รับผิดชอบควบคุมการขุดลอก หรือขุดดินในที่ราชพัสดุและกำหนดเงื่อนไขให้ผู้รับจ้างต้องรับผิดชอบในความเสียหาย และวางหลักประกันความเสียหายใด ๆ ที่อาจเกิดขึ้นต่อผู้ว่าจ้างหรือบุคคลภายนอก จากการดำเนินการดังกล่าวด้วย

เงื่อนไขตามวรรคหนึ่งให้เป็นไปตามระเบียบสำนักนายกรัฐมนตรีว่าด้วยการพัสดุโดยอนุโลม”
ข้อ ๓ ให้อธิบดีกรมธนารักษ์รักษาการตามระเบียบนี้

ประกาศ ณ วันที่ ๖ กันยายน พ.ศ. ๒๕๔๕

ทนง พิทยะ

รัฐมนตรีว่าการกระทรวงการคลัง

ข้อกำหนดในสัญญาให้ดำเนินการขุดลอกที่ราชพัสดุที่เป็นทางน้ำชลประทาน หรือขุดดินในที่ราชพัสดุ

ข้อ ๑ ผู้รับจ้างต้องทำการขุดลอกที่ราชพัสดุที่เป็นทางน้ำชลประทาน หรือขุดดินในที่ราชพัสดุ เพื่อจัดทำแหล่งน้ำ ให้ถูกต้องตามเงื่อนไขคุณลักษณะเฉพาะ แบบแปลน แผนผัง หลักเกณฑ์และวิธีการในการขุดลอกหรือจัดสร้าง และทำการขุดลอกฯ ให้แล้วเสร็จภายในเวลาที่กำหนด

ข้อ ๒ ผู้รับจ้างจะต้องดำเนินการโดยไม่ก่อให้เกิดความเดือดร้อนรำคาญหรือเสียหายแก่ราษฎรเป็นต้นว่า กระทบเสียงดังเกินควร ทำกิจการในเวลากลางคืน หรือวาง หรือตั้งอุปกรณ์ในการทำหรือวัตถุต่าง ๆ เป็นการกีดขวางแก่สาธารณชน

ข้อ ๓ ผู้รับจ้างต้องระมัดระวังมิให้เกิดอันตรายหรือความเสียหายแก่ทรัพย์สินของทางราชการหรือเอกชน เช่น ปุชนียสถาน โบราณสถาน วัดวาอาราม สำนักสงฆ์ โบราณวัตถุ อาคารบ้านเรือน หากมีความเสียหายเกิดขึ้นเนื่องจากการดำเนินการของผู้รับจ้างไม่ว่ากรณีใด ๆ ผู้รับจ้างต้องรับผิดชอบชดใช้ค่าเสียหายทั้งสิ้น

ข้อ ๔ ผู้รับจ้างต้องดำเนินการระหว่างเวลา.....ถึง.....เท่านั้น

ข้อ ๕ ผู้รับจ้างต้องดำเนินการด้วยตนเอง จะให้ผู้อื่นดำเนินการหรือโอนสิทธิให้ผู้อื่นไม่ได้ และต้องดำเนินการภายในบริเวณที่ได้รับจ้างเท่านั้น

ข้อ ๖ ในกรณีที่มีความจำเป็นเพื่อประโยชน์สาธารณะ หรือเพื่อประโยชน์ในทางราชการ พนักงานเจ้าหน้าที่ได้แจ้งให้ผู้รับจ้างหยุดทำการ ผู้รับจ้างต้องปฏิบัติตามทันที

ข้อ ๗ เมื่อ.....ผู้ว่าจ้าง พนักงานเจ้าหน้าที่หรือผู้แทนเข้าไปตรวจบริเวณที่ทำการขุดลอก ฯ หรือกิจการที่ผู้รับจ้างกระทำ ผู้รับจ้างต้องอำนวยความสะดวกให้ตามสมควร

ข้อ ๘ ในการดำเนินการขุดลอกฯ หากพบโบราณวัตถุ ศิลปวัตถุหรือซากโบราณสถานใด ๆ ต้องหยุดดำเนินการและแจ้งให้.....ผู้ว่าจ้าง พร้อมทั้งมอบโบราณวัตถุที่ขุดพบทั้งหมดต่อ.....ผู้ว่าจ้าง ด้วยทันที

ข้อ ๙ หากผู้รับจ้างพบซากดึกดำบรรพ์ติดอยู่เป็นกลุ่มก้อนชัดเจนดีต้องหยุดทำการทันทีแล้วแจ้งให้.....ผู้ว่าจ้างทราบเพื่อแจ้งให้กรมอุตสาหกรรมพื้นฐานและการเหมืองแร่ทำการตรวจวิเคราะห์ต่อไป

หากพบวัตถุที่เป็นแร่ตามกฎหมายว่าด้วยแร่ ผู้รับจ้างต้องหยุดกระทำการจนกว่าได้รับอนุญาตตามกฎหมายว่าด้วยแร่

ข้อ ๑๐ ถ้าผู้รับจ้างฝ่าฝืนหรือไม่ปฏิบัติตามแบบการขุดลอกฯ หลักเกณฑ์วิธีการ หรือข้อกำหนดในสัญญาไม่ว่าข้อหนึ่งข้อใดดังกล่าวข้างต้น..... ผู้ว่าจ้าง มีอำนาจสั่งให้หยุดกระทำการดังกล่าวในที่ดินทั้งหมด หรือแต่บางส่วนได้ทันทีโดยไม่จำเป็นต้องบอกกล่าว

ข้อ ๑๑ นอกเหนือจากเงื่อนไขดังกล่าวข้างต้น หากต้องปฏิบัติตามระเบียบและกฎหมายที่เกี่ยวข้อง เช่น พระราชบัญญัติการขุดดินและถมดิน พ.ศ. ๒๕๔๓ หรืออื่น ๆ ผู้รับจ้างต้องปฏิบัติตามด้วย

ข้อ ๑๒

ข้อ ๑๓

*

* ตามระเบียบสำนักนายกรัฐมนตรีว่าด้วยการพัสดุ

แบบฟอร์มการขอเผยแพร่ข้อมูลผ่านเว็บไซต์ของหน่วยงานในราชการบริหารส่วนกลาง
สำนักงานปลัดกระทรวงสาธารณสุข

ตามประกาศสำนักงานปลัดกระทรวงสาธารณสุข

เรื่อง แนวทางการเผยแพร่ข้อมูลต่อสาธารณะผ่านเว็บไซต์ของหน่วยงาน พ.ศ. ๒๕๖๑
สำหรับหน่วยงานในราชการบริหารส่วนกลางสำนักงานปลัดกระทรวงสาธารณสุข

แบบฟอร์มการขอเผยแพร่ข้อมูลผ่านเว็บไซต์ของหน่วยงานในสังกัดสำนักงานปลัดกระทรวงสาธารณสุข

ชื่อหน่วยงาน : ศูนย์ปฏิบัติการต่อต้านการทุจริต กระทรวงสาธารณสุข

วัน/เดือน/ปี : ๑๔ มีนาคม ๒๕๖๕

หัวข้อ: รวมกฎหมาย กฎ ระเบียบ และคำสั่ง เกี่ยวกับการใช้ ปกครองดูแล บำรุงรักษาที่ราชพัสดุ รวบรวมโดย
นายเสมอ กาฬภักดิ์

รายละเอียดข้อมูล (โดยสรุปหรือเอกสารแนบ)

รวมกฎหมาย กฎ ระเบียบ และคำสั่ง เกี่ยวกับการใช้ ปกครองดูแล บำรุงรักษาที่ราชพัสดุ รวบรวมโดย
นายเสมอ กาฬภักดิ์

Link ภายนอก: ไม่มี

หมายเหตุ:

.....
.....

ผู้รับผิดชอบการให้ข้อมูล

สุชาภา วรินทร์เวช

(นางสาวสุชาภา วรินทร์เวช)

ตำแหน่ง นักวิเคราะห์นโยบายและแผนชำนาญการพิเศษ

วันที่ ๑๔ เดือน มีนาคม พ.ศ. ๒๕๖๕

ผู้อนุมัติรับรอง

สุชาภา วรินทร์เวช

(นางสาวสุชาภา วรินทร์เวช)

ตำแหน่ง นักวิเคราะห์นโยบายและแผนชำนาญการพิเศษ (หัวหน้า)

วันที่ ๑๔ เดือน มีนาคม พ.ศ. ๒๕๖๕

ผู้รับผิดชอบการนำข้อมูลขึ้นเผยแพร่

พศวีร์ วัชรบุตร

(นายพศวีร์ วัชรบุตร)

นักทรัพยากรบุคคลปฏิบัติการ

วันที่ ๑๔ เดือน มีนาคม พ.ศ. ๒๕๖๕