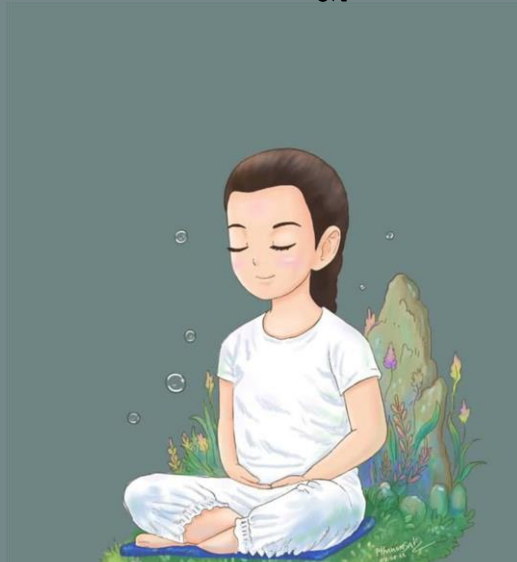


มติคณะรัฐมนตรีเกี่ยวกับการอนุญาต
ให้ข้าราชการ เจ้าหน้าที่ และลูกจ้าง ที่เป็นสตรี
ไปถือศีลและปฏิบัติธรรม



มติคณะรัฐมนตรีเกี่ยวกับการอนุญาต
ให้ข้าราชการ เจ้าหน้าที่ และลูกจ้าง ที่เป็นสตรี
ไปถือศีลและปฏิบัติธรรม

คณะรัฐมนตรีได้มีมติเมื่อวันที่ ๔ ธันวาคม ๒๕๕๐ ตามหนังสือสำนักเลขาธิการคณะรัฐมนตรี ที่ นร ๐๕๐๖/ว ๑๘๕ ลงวันที่ ๑๗ ธันวาคม ๒๕๕๐ สรุปว่า “อนุมัติเป็นหลักการให้ข้าราชการ เจ้าหน้าที่ และลูกจ้าง ของหน่วยงานภาครัฐ ที่เป็นสตรีมีสิทธิไปถือศีลและปฏิบัติธรรม ณ สถานที่ปฏิบัติธรรมที่ได้รับการรับรองจากสำนักพระพุทธศาสนาแห่งชาติ ครั้งหนึ่งตลอดอายุราชการ เป็นระยะเวลาไม่ต่ำกว่า ๑ เดือน แต่ไม่เกิน ๓ เดือน โดยไม่ถือเป็นวันลา ทั้งนี้ ต้องไปรับอนุญาตจากผู้บังคับบัญชาก่อน” (หมายถึงปลัดกระทรวง หรืออธิบดี หรือผู้ว่าราชการจังหวัด)

เอกสารประกอบ

- หนังสือสำนักเลขาธิการคณะรัฐมนตรี ที่ นร ๐๕๐๖/ว ๑๘๕ ลงวันที่ ๑๗ ธันวาคม ๒๕๕๐
- ประกาศสำนักพระพุทธศาสนาแห่งชาติ เกี่ยวกับแนวทาง ขั้นตอน การขออนุญาตให้ข้าราชการ เจ้าหน้าที่ และลูกจ้าง ของหน่วยงานภาครัฐ ที่เป็นสตรีมีสิทธิไปถือศีลและปฏิบัติธรรม และรายชื่อสถานที่ปฏิบัติธรรมที่ได้รับการรับรองจากสำนักพระพุทธศาสนาแห่งชาติ



๑๖ ธันวาคม ๒๕๕๐

เรื่อง การให้ข้าราชการ เจ้าหน้าที่ และลูกจ้างของหน่วยงานภาครัฐที่เป็นสตรีไปถือศีลและปฏิบัติธรรม

เรียน รอง-นรม., รัฐ-นร., กระทรวง กรม ผู้ว่าราชการจังหวัดทุกจังหวัด

สิ่งที่ส่งมาด้วย สำเนาหนังสือสำนักงาน ก.พ. ด่วนที่สุด ที่ นร ๑๐๑๒/๑๔๔๔
ลงวันที่ ๓ ธันวาคม ๒๕๕๐

ด้วยสำนักงาน ก.พ. ได้เสนอเรื่อง การให้ข้าราชการ เจ้าหน้าที่ และลูกจ้างของหน่วยงาน
ภาครัฐที่เป็นสตรีไปถือศีลและปฏิบัติธรรม มาเพื่อดำเนินการ ความละเอียดแจ้งแล้ว นั้น

คณะรัฐมนตรีได้ประชุมปรึกษาเมื่อวันที่ ๔ ธันวาคม ๒๕๕๐ ลงมติว่า

๑. เห็นชอบตามที่สำนักงาน ก.พ. เสนอทั้ง ๔ ข้อ ดังนี้

๑.๑ ให้ถือเป็นหลักการให้ข้าราชการพลเรือนสตรีมีสิทธิไปถือศีลและปฏิบัติธรรม
ณ สถานปฏิบัติธรรมที่ได้รับการรับรองจากสำนักงานพระพุทธศาสนาแห่งชาติครั้งหนึ่งตลอดอายุราชการ
เป็นระยะเวลาไม่ต่ำกว่า ๑ เดือน แต่ไม่เกิน ๓ เดือน โดยไม่ถือเป็นวันลา ทั้งนี้ ต้องได้รับอนุญาตจาก
ผู้บังคับบัญชาก่อน

๑.๒ ให้นำหลักการตามข้อ ๑.๑ ไปใช้กับข้าราชการทหาร ตำรวจ พนักงาน
ราชการ พนักงานรัฐวิสาหกิจ ลูกจ้างส่วนราชการ และหน่วยงานของรัฐซึ่งเป็นสตรีด้วย

๑.๓ ให้องค์กรปกครองส่วนท้องถิ่นรับหลักการตามข้อ ๑.๑ ไปพิจารณาปรับใช้กับ
ข้าราชการและลูกจ้างขององค์กรปกครองส่วนท้องถิ่นซึ่งเป็นสตรีด้วย

๑.๔ ให้สำนักงานพระพุทธศาสนาแห่งชาติเป็นหน่วยงานหลักรับผิดชอบดำเนินการ
ตลอดจนติดตามประเมินผลเพื่อนำเสนอคณะรัฐมนตรีพิจารณาต่อไป

๒. ให้สำนักงาน ก.พ. รับข้อสังเกตของคณะรัฐมนตรีไปพิจารณาด้วยว่า กรณีการถือศีล
และปฏิบัติธรรมของข้าราชการ เจ้าหน้าที่ และลูกจ้างของหน่วยงานภาครัฐ ที่เป็นชายสมควรจะดำเนินการ
อย่างไรให้เหมาะสม

จึงเรียนยืนยันมา/จึงเรียนมาเพื่อโปรดทราบ

ขอแสดงความนับถือ

(นายสุรชัย ภูประเสริฐ)
เลขาธิการคณะรัฐมนตรี

สำนักวิเคราะห์เรื่องเสนอคณะรัฐมนตรี

โทร. ๐ ๒๒๘๐ ๕๐๐๐ ต่อ ๓๒๖

โทรสาร ๐ ๒๒๘๐ ๕๐๖๔ L5-07-506นพร/อ้วดี

www.cabinet.thaigov.go.th

14 S.ก. 2550

ด่วนที่สุด

ที่ นร 1012/144๘



สำนักงาน ก.พ.

ถนนพิษณุโลก กทม. 10300

3 ธันวาคม 2550

เรื่อง การให้ข้าราชการ เจ้าหน้าที่ และลูกจ้างของหน่วยงานภาครัฐที่เป็นสตรีไปถือศีลและปฏิบัติธรรม

เรียน เลขาธิการคณะกรรมการ

สิ่งที่ส่งมาด้วย บันทึกเสนอคณะกรรมการ เรื่อง การให้ข้าราชการ เจ้าหน้าที่ และลูกจ้างของหน่วยงานภาครัฐที่เป็นสตรีไปถือศีลและปฏิบัติธรรม จำนวน 70 ชุด

ด้วย รัฐมนตรีประจำสำนักนายกรัฐมนตรี (คุณหญิงทิพาวดี เมฆสวรรค์) ได้เห็นชอบให้สำนักงาน ก.พ. นำเรื่อง การให้ข้าราชการ เจ้าหน้าที่ และลูกจ้างของหน่วยงานภาครัฐที่เป็นสตรีไปถือศีลและปฏิบัติธรรมเสนอคณะกรรมการ รายละเอียดตามเอกสารแนบท้าย

จึงเรียนมาเพื่อโปรดนำบันทึกดังกล่าวเสนอคณะกรรมการพิจารณาให้ความเห็นชอบต่อไปด้วย จะขอบคุณยิ่ง

ขอแสดงความนับถือ

(นายปรีชา วัชรากิต)

เลขาธิการ ก.พ.

สำนักวิจัยและพัฒนาระบบงานบุคคล

โทร. 0 2547 1870

โทรสาร 0 2547 1869

บันทึกเสนอคณะรัฐมนตรี

เรื่อง การให้ข้าราชการ เจ้าหน้าที่ และลูกจ้างของหน่วยงานภาครัฐที่เป็นสตรี ไปถือศีลและปฏิบัติธรรม

๑. ที่มา

จากแนวความคิดในเรื่องการพัฒนาและบริหารกำลังคนเพื่อเพิ่มประสิทธิภาพระบบราชการ ประกอบกับคณะรัฐมนตรีในการประชุมเมื่อวันที่ ๒๒ สิงหาคม ๒๕๔๙ ได้มีมติมอบให้สำนักงาน ก.พ. ร่วมกับหน่วยงานอื่นๆ ที่เกี่ยวข้องไปพิจารณาในรายละเอียดเกี่ยวกับการอนุมัติให้ข้าราชการและเจ้าหน้าที่ของรัฐที่เป็นสตรีไปถือศีลและปฏิบัติธรรมเป็นเวลา ๓ เดือน โดยให้ถือเป็นวันปฏิบัติราชการ แล้วให้นำเสนอคณะรัฐมนตรีพิจารณาอีกครั้งหนึ่ง

๒. การดำเนินการ

สำนักงาน ก.พ. ได้จัดประชุมหารือร่วมกับผู้แทนหน่วยงานที่เกี่ยวข้อง ได้แก่ สำนักงานปลัดสำนักนายกรัฐมนตรี สำนักงานพระพุทธศาสนาแห่งชาติ กรมการศาสนา และกรมบัญชีกลางแล้ว เห็นว่าการให้ข้าราชการสตรีไปถือศีลและปฏิบัติธรรมโดยไม่ถือเป็นวันลา เป็นระยะเวลาไม่เกิน ๓ เดือน จะเป็นประโยชน์กับทางราชการและต่อสังคมไทย โดยเฉพาะสังคมครอบครัว โดยมีข้อเท็จจริงและความเห็นสนับสนุน ดังนี้

๒.๑. ประโยชน์ต่อราชการ จากรายงานการประเมินผลโครงการปฏิบัติธรรมเฉลิมพระเกียรติ เพิ่มประสิทธิภาพในการปฏิบัติงาน พ.ศ. ๒๕๔๘ (จัดทำโดยวิทยาลัยการบริหารรัฐกิจ มหาวิทยาลัยบูรพา) ซึ่งได้นำผลการประเมินการปฏิบัติงานของผู้บังคับบัญชาของผู้เข้าร่วมโครงการปฏิบัติธรรม จำนวน ๘,๐๐๐ คน จาก ๒๕๐,๐๐๐ คน มาเปรียบเทียบทั้งก่อนและหลังการเข้าร่วมโครงการ ผลการประเมินการปฏิบัติงานหลังเข้าโครงการดีขึ้นมาก จากผลงานระดับปานกลาง เป็นระดับดีมาก โดยเฉพาะในเรื่องความตั้งใจมุ่งมั่นในการปฏิบัติราชการให้เกิดผลสัมฤทธิ์ และเรื่องความยึดมั่นในความซื่อสัตย์สุจริต

๒.๒. ประโยชน์ต่อครอบครัวและสังคม การให้ข้าราชการไปปฏิบัติธรรมจึงเป็นการปรับเปลี่ยนกระบวนทัศน์ วัฒนธรรม และค่านิยมในการทำงานที่ยึดหลักการบริหารกิจการบ้านเมืองที่ดี และคำนึงถึงประโยชน์สาธารณะ โดยเฉพาะการให้ข้าราชการสตรีปฏิบัติธรรมจะยังเกิดผลดีต่อตนเอง บุตร และครอบครัวของข้าราชการสตรีผู้นั้นด้วย เนื่องจากในสังคมไทย สตรีจะมีความรับผิดชอบในการอบรม ดูแลบุตรและใกล้ชิดกับครอบครัว

๒.๓. ความพร้อมของสถานปฏิบัติธรรม ปัจจุบันมีสำนักปฏิบัติธรรม (วัด) ประจำจังหวัดที่ตั้งขึ้นตามมติมหาเถรสมาคมและได้รับการรับรองจากสำนักงานพระพุทธศาสนาแห่งชาติ ๖๐๙ แห่ง กระจายอยู่ทุกภูมิภาคของประเทศ ดังนั้น ความพร้อมในเรื่องสถานที่ปฏิบัติธรรมสำหรับข้าราชการสตรีจึงมีสูง อย่างไรก็ตาม เพื่ออำนวยความสะดวกให้กับข้าราชการสตรี ที่ประชุมจึงเห็นควรให้กำหนดเกณฑ์การคัดเลือกสำนักปฏิบัติธรรมที่จะเข้าร่วมโครงการทั้งในด้านสถานที่ เช่น ต้องสะอาด สงบ มีห้องพักและห้องน้ำเพียงพอและแยกเพศการใช้ ฯลฯ ในด้านวิทยากร ต้องมีพระวิปัสสนาจารย์ มีพระภิกษุซึ่งมีความประพฤติดี ปฏิบัติตนเป็นแบบอย่างที่ดี และในด้านการบริหารจัดการ เจ้าสำนักปฏิบัติธรรมต้องมีความสนใจและเห็นความสำคัญของการศึกษา และปฏิบัติธรรม (เอกสารแนบท้าย)

๒.๔. ระยะเวลาไปถือศีลและปฏิบัติธรรม เนื่องจากข้าราชการสตรีแต่ละคนอาจมีข้อจำกัดที่แตกต่างกัน ตามสถานภาพ เช่น สมรส โสด และมีบุตรในความรับผิดชอบ ซึ่งจะมีอายุแตกต่างกัน ดังนั้น การกำหนดระยะเวลาให้ไปถือศีลและปฏิบัติธรรมจึงควรยืดหยุ่น คือจะขอไปช่วงสั้น ๆ ตามหลักสูตรปฏิบัติธรรมของสำนักพระพุทธศาสนา และไปถือศีลและปฏิบัติธรรมระยะยาวก็ได้ ในขณะเดียวกัน ต้องให้ส่วนราชการสามารถวางแผนจัดการได้ด้วย ซึ่งที่ประชุมร่วมกับหน่วยงานที่เกี่ยวข้องเห็นควรให้ข้าราชการสตรีไปถือศีลและปฏิบัติธรรมโดยไม่ถือเป็นวันลาได้ปีละไม่เกิน ๒ ครั้ง และเมื่อรวมตลอดอายุราชการแล้วต้องไม่เกิน ๓ เดือน แต่เนื่องจากข้อเท็จจริงขณะนี้ มีโครงการให้ข้าราชการไปอบรมและปฏิบัติธรรมในระยะสั้นเป็นเวลา ๕-๑๐ วันแล้ว ดังนั้นเพื่อให้สตรีมีระยะเวลาถือศีลและปฏิบัติธรรมที่ยาวนานมากขึ้นกว่าเดิมครั้งหนึ่งตลอดอายุราชการ เพื่อประโยชน์ต่องานและคุณภาพชีวิต จึงควรมีระยะเวลาปฏิบัติธรรมไม่ต่ำกว่า ๑ เดือน แต่ไม่เกิน ๓ เดือน โดยจะต้องได้รับอนุญาตจากผู้บังคับบัญชาและไม่ถือเป็นวันลา ทั้งนี้ จะต้องยื่นคำขออนุญาตต่อผู้บังคับบัญชาล่วงหน้าอย่างน้อย ๓๐ วัน ในกรณีที่มีเหตุพิเศษไม่อาจเสนอขออนุญาตล่วงหน้าได้ ให้ชี้แจงเหตุผลความจำเป็นประกอบการขออนุญาต และให้อยู่ในดุลยพินิจของผู้มีอำนาจหน้าที่จะพิจารณาให้หรือไม่ให้ไปถือศีลฯ ก็ได้ (พระราชกฤษฎีกาการจ่ายเงินเดือน เงินปี บำเหน็จ บำนาญ และเงินอื่นในลักษณะเดียวกัน พ.ศ. ๒๕๓๕ ให้ข้าราชการชายลาอุปสมบทและให้ข้าราชการผู้นับถือศาสนาอิสลามทั้งชายและหญิงลาไปประกอบพิธีฮัจญ์ ณ เมืองเมกกะ โดยได้รับเงินเดือนระหว่างลาได้ไม่เกิน ๑๒๐ วัน สำหรับผู้ไม่เคยอุปสมบทหรือไม่เคยประกอบพิธีฮัจญ์)

๓. ประเด็นเสนอคณะรัฐมนตรี

ขอเสนอคณะรัฐมนตรีเพื่อโปรดพิจารณา ดังนี้

๓.๑. ให้ความเห็นชอบเป็นหลักการให้ข้าราชการพลเรือนสตรีมีสิทธิไปถือศีล และปฏิบัติธรรม ณ สถานปฏิบัติธรรมที่ได้รับการรับรองจากสำนักงานพระพุทธศาสนาแห่งชาติ ครั้งหนึ่งตลอดอายุราชการ เป็นระยะเวลาไม่ต่ำกว่า ๑ เดือน แต่ไม่เกิน ๓ เดือน โดยไม่ถือเป็น วันลา ทั้งนี้ต้องได้รับอนุญาตจากผู้บังคับบัญชาก่อน

๓.๒. ให้นำหลักการตามข้อ ๓.๑ ไปใช้กับข้าราชการทหาร ตำรวจ พนักงาน ราชการ พนักงานรัฐวิสาหกิจ ลูกจ้างส่วนราชการ และหน่วยงานของรัฐ รวมถึงสมาชิกและผู้บริหารองค์กรปกครองท้องถิ่น ซึ่งเป็นสตรี ด้วย

๓.๓. มอบหมายให้สำนักงานพระพุทธศาสนาแห่งชาติ เป็นหน่วยงานหลัก รับผิดชอบดำเนินการ ตลอดจนถึงติดตามประเมินผลเพื่อนำเสนอคณะรัฐมนตรีพิจารณาต่อไป

คุณสมบัติของสำนักปฏิบัติธรรม

ในการดำเนินการให้ข้าราชการสตรีไปถือศีลและปฏิบัติธรรมถือเสมือนเป็นการปฏิบัติราชการเป็นเวลาไม่ต่ำกว่า ๑ เดือน แต่ไม่เกิน ๓ เดือน เพื่อให้มีมาตรฐานเป็นเอกภาพในกระบวนการปฏิบัติ สำนักงานพระพุทธศาสนาแห่งชาติ จึงกำหนดคุณสมบัติของสำนักปฏิบัติธรรมเป็นเกณฑ์มาตรฐานไว้ ๓ ด้าน คือ ด้านสถานที่ ด้านวิทยากร และด้านการบริหารจัดการ ดังนี้

ด้านสถานที่

๑. มีความสะอาด สงบ บริเวณร่มรื่น ไม่มีเสียงรบกวนจากภายนอก
๒. มีห้อง อาคาร หรือศาลาปฏิบัติธรรมที่สามารถให้ผู้ปฏิบัติธรรมนั่งฟังการบรรยายธรรมและฝึกปฏิบัติวิปัสสนากัมมัฏฐานได้ไม่แออัดเกินไป
๓. มีที่พัก ห้องน้ำ ห้องสุขาที่สะอาด จำนวนเพียงพอและแยกตามเพศของผู้ใช้ สำหรับห้องพัก ควรมีการป้องกันแมลงและสัตว์ที่จะมารบกวนหรือทำอันตรายได้เป็นอย่างดี

ด้านวิทยากร

๑. มีพระวิปัสสนาจารย์หรือผู้ฝึกสอนกัมมัฏฐานที่มีความรู้ ความสามารถในการสอนกัมมัฏฐาน ตามหลักมหาสติปัฏฐานสูตร โดยสามารถตอบข้อซักถามและสอบถามธรรมกัมมัฏฐานได้
๒. มีวิทยากรบรรยายธรรมที่มีความรู้ ความสามารถในการเทศนาและบรรยายธรรมให้ผู้เข้าใจหลักธรรมและน้อมนำไปประพฤติปฏิบัติได้อย่างมีความสุข
๓. พระภิกษุหรือบุคคลที่เป็นวิทยากรมีความประพฤติดี ปฏิบัติตนเป็นแบบอย่างที่ดี

ด้านการบริหารจัดการ

๑. เจ้าสำนักปฏิบัติธรรมมีความสนใจและเห็นความสำคัญของการศึกษาปฏิบัติและเผยแผ่ธรรมอย่างแท้จริง
๒. มีการจัดทำบัญชีรายรับ-รายจ่ายอย่างเป็นระบบ ที่มีความโปร่งใสสามารถเปิดเผยและตรวจสอบได้
๓. มีบุคลากร/เจ้าหน้าที่เพียงพอในการทำหน้าที่ดูแลด้านที่พัก อาหาร น้ำดื่ม ห้องน้ำ ห้องสุขา และการอำนวยความสะดวกต่างๆ แก่ผู้ปฏิบัติธรรม

๔. มีการดูแลด้านการรักษาความปลอดภัยภายในและบริเวณโดยรอบ ในกรณีที่มีผู้ปฏิบัติธรรมจำนวนมาก สามารถประสานงานขอกำลังเจ้าหน้าที่ตำรวจหรือหน่วยอาสาสมัคร เพื่อมาดูแลรักษาความปลอดภัยอย่างทั่วถึง

๕. มีการดูแลด้านสุขอนามัย กล่าวคือ มีผู้ยาสามัญไว้ประจำหรือมีเจ้าหน้าที่ที่สามารถให้การปฐมพยาบาลเบื้องต้น ในกรณีที่มีผู้เข้าปฏิบัติธรรมจำนวนมาก ควรจัดเตรียมเจ้าหน้าที่จากสถานพยาบาลอยู่ดูแล ถ้าหากมีผู้ป่วยฉุกเฉินก็สามารถนำส่งสถานพยาบาลได้ทันที

ถ้าหากไม่ได้จัดหาเจ้าหน้าที่พยาบาลอยู่ดูแลประจำ ก็ต้องมีการประสานไว้กับสถานพยาบาลใกล้เคียง ให้สามารถปฐมพยาบาลหรือรับผู้ป่วยฉุกเฉินไว้รักษาตัวได้ทันที

๖. มีการจัดการปฏิบัติธรรมอย่างต่อเนื่องตลอดปี และจัดทำตารางการฝึกอบรมปฏิบัติธรรมไว้อย่างชัดเจน

๗. มีกฎข้อบังคับหรือระเบียบปฏิบัติของวัดหรือสำนัก ที่จัดพิมพ์ไว้เป็นเอกสาร หรือติดประกาศไว้ ณ บริเวณที่เห็นได้โดยชัดเจน

๘. มีการประสานงานกับชุมชนให้มีส่วนร่วมในกิจกรรมของวัดด้านต่าง ๆ เช่น การจัดหาอาหาร น้ำดื่ม และการบริการต่าง ๆ เป็นต้น

๙. มีการประชาสัมพันธ์การจัดโครงการปฏิบัติธรรมในรูปแบบต่าง ๆ แต่จะต้องไม่เป็นไปในลักษณะเชิงธุรกิจ

หลักเกณฑ์

ข้าราชการสตรีไปถือศีลและปฏิบัติธรรมถือเสมือนเป็นวันปฏิบัติราชการ ดังนี้

๑. ถือศีลและปฏิบัติธรรม เป็นเวลาไม่ต่ำกว่า ๑ เดือน แต่ไม่เกิน ๓ เดือน ตามช่วงเวลาที่ยังงานต้นสังกัดพิจารณาว่าเหมาะสม

๒. ถือศีลแล้วต้องอยู่ในสำนักปฏิบัติธรรม

๓. ถือศีล ๘

๔. นุ่งขาว ห่มขาว

๕. การปฏิบัติธรรม ๒ ลักษณะ

- โคนผม เรียกว่า นักบวช (แม่ชี สตรีผู้ถือศีลนุ่งขาว ห่มขาว ปฏิบัติธรรมที่วัด/สำนักสงฆ์)

- ไม่โคนผม เรียกว่า บวชศีลจาริณี

**แนวปฏิบัติในการถือศีลและปฏิบัติธรรมของข้าราชการ
เจ้าหน้าที่ และลูกจ้างของหน่วยงานภาครัฐที่เป็นสตรี เป็นเวลา
ไม่ต่ำกว่า ๑ เดือน แต่ไม่เกิน ๓ เดือน**

ข้าราชการ/เจ้าหน้าที่และลูกจ้างของหน่วยงานภาครัฐที่เป็นสตรี มีความประสงค์ในการลา เพื่อถือศีลและปฏิบัติธรรม มีแนวปฏิบัติ ดังนี้

๑. ข้าราชการ/เจ้าหน้าที่และลูกจ้างของหน่วยงานภาครัฐที่เป็นสตรีประสงค์จะถือศีลและปฏิบัติธรรม ดำเนินการ ดังนี้

๑.๑ ขอใบสมัครเพื่อถือศีลและปฏิบัติธรรม และกรอกรายละเอียดตามแบบโดยสามารถขอรับใบสมัครได้ที่สำนักงานพระพุทธศาสนาแห่งชาติ หรือสำนักงานพุทธศาสนาศึกษา โทรศัพท์หมายเลข ๐ ๒๔๔๑ ๔๕๕๑ และ ๐ ๒๔๔๑ ๔๕๕๓ หรือ www.debthai.net และสำนักงานพระพุทธศาสนาจังหวัดทุกแห่ง

๑.๒ ยื่นใบสมัครต่อเจ้าหน้าที่รับสมัครของสำนักปฏิบัติธรรมที่ขึ้นทะเบียนไว้กับสำนักงานพระพุทธศาสนาแห่งชาติ หรือสำนักงานพระพุทธศาสนาจังหวัดทุกแห่ง

๑.๓ ทำหนังสือขออนุญาตผู้บังคับบัญชา หรือหน่วยงานต้นสังกัด เพื่อขออนุญาตไปถือศีลและปฏิบัติธรรม

๑.๔ เดินทางไปยังสำนักปฏิบัติธรรม ที่ประสงค์จะถือศีลและปฏิบัติธรรม และต้องปฏิบัติตามกฎ ระเบียบ หรือข้อกำหนดของสำนักปฏิบัติธรรมโดยเคร่งครัด

๑.๕ ขอรับวุฒิบัตรเมื่อสิ้นสุดระยะเวลาถือศีลและปฏิบัติธรรม เพื่อเป็นหลักฐานแสดงต่อผู้บังคับบัญชา หรือหน่วยงานต้นสังกัดสำหรับบันทึกลงในสมุดทะเบียนประวัติ

๒. หน่วยงานต้นสังกัดของข้าราชการ/เจ้าหน้าที่และลูกจ้างของหน่วยงานภาครัฐที่เป็นสตรีผู้ประสงค์ไปถือศีลและปฏิบัติธรรมดำเนินการ ดังนี้

๒.๑ รับเรื่อง และใช้ดุลยพินิจในการอนุญาต

๒.๒ รับสำเนาวุฒิบัตร เพื่อเป็นหลักฐานบันทึกลงในทะเบียนประวัติเมื่อเสร็จสิ้นการถือศีลและปฏิบัติธรรม

๒.๓ แจ้งให้สำนักงานพระพุทธศาสนาแห่งชาติทราบ

๓. สำนักปฏิบัติธรรมซึ่งรับสมัครข้าราชการ/เจ้าหน้าที่และลูกจ้างของหน่วยงานภาครัฐที่เป็นสตรีเพื่อถือศีลและปฏิบัติธรรม ดำเนินการ ดังนี้

๓.๑ จัดเตรียมสถานที่ และดำเนินการด้านต่างๆ ที่เกี่ยวข้อง เช่น หลักสูตร วิทยากร และการบริหารจัดการในการถือศีลและปฏิบัติธรรม

๓.๒ จัดเจ้าหน้าที่อำนวยความสะดวกให้แก่ข้าราชการ/เจ้าหน้าที่และลูกจ้างของหน่วยงานภาครัฐที่เป็นสตรีผู้ถือศีลและปฏิบัติธรรมตามความเหมาะสม

๓.๓ รับใบสมัครและพิจารณาข้าราชการ/เจ้าหน้าที่และลูกจ้างของหน่วยงานภาครัฐที่เป็นสตรีผู้ถือศีล และปฏิบัติธรรมตามจำนวนที่สามารถรองรับได้ โดยคำนึงถึงความพร้อมของวิทยาการและความเหมาะสมของสถานที่

๓.๔ แจกกำหนดวัน เวลา สถานที่ในการถือศีลและปฏิบัติธรรมให้ชัดเจน

๓.๕ จัดทำทะเบียนข้าราชการ/เจ้าหน้าที่ของรัฐที่เป็นสตรี ผู้ถือศีลและปฏิบัติธรรม

๓.๖ ดำเนินการตามกิจกรรมถือศีลและปฏิบัติธรรม

๓.๗ ออกวุฒิบัตรให้แก่ผู้ถือศีลและปฏิบัติธรรม

๓.๘ กรอกแบบรายงานต่าง ๆ ที่จำเป็น แล้วแจ้งสำนักงานพระพุทธศาสนาแห่งชาติทราบ

๔. สำนักงานพระพุทธศาสนาแห่งชาติ และสำนักงานพระพุทธศาสนาจังหวัด ดำเนินการ ดังนี้

๔.๑ ประสานกับสำนักปฏิบัติธรรมประจำจังหวัดที่ขึ้นทะเบียนไว้กับสำนักงานพระพุทธศาสนาแห่งชาติ

๔.๒ สำนักงานพระพุทธศาสนาแห่งชาติ จัดทำคู่มือสำหรับผู้ถือศีล และปฏิบัติธรรมเพื่อเผยแพร่ให้แก่สำนักปฏิบัติธรรม และสนับสนุนเอกสาร ตำราทางพระพุทธศาสนาที่เกี่ยวข้องกับการถือศีลและปฏิบัติธรรม

๔.๓ สำนักงานพระพุทธศาสนาแห่งชาติ สนับสนุนสำนักปฏิบัติธรรม

๔.๔ ติดตามประเมินผลและรายงานผลเมื่อสิ้นสุดการถือศีลและปฏิบัติธรรม

เนื้อหาหลักสูตรการถือศีลและปฏิบัติธรรม
เป็นเวลาไม่ต่ำกว่า ๑ เดือน แต่ไม่เกิน ๓ เดือน

เนื้อหาหลักสูตร แบ่งออกเป็น ๒ ส่วน คือ

ก. ภาคปริยัติ (ทฤษฎี) ประกอบด้วย

๑. หลักของการปฏิบัติธรรม

- เสริมสร้างสุขภาพกาย สุขภาพจิต
- จิตเป็นอิสระอย่างแท้จริง
- ความจำดี
- การปฏิบัติงานมีประสิทธิภาพ
- เกิดปัญญาในทางริเริ่มสร้างสรรค์
- มองสิ่งทั้งหลายตรงตามความจริง
- สามารถแก้ปัญหาชีวิตได้ตรงจุด
- ได้รับความสุขและความสงบ

๒. การบริหารกาย การบริหารจิต

- ชีวิตและองค์ประกอบของชีวิต (ขั้นธ, อายุตนะ, ธาตุ)
- โรคกาย โรคจิต ตามแนวพุทธศาสนา
- สาเหตุและวิธีป้องกัน (สัปปายะ, กฏไตรลักษณ์, อริยสัจ)
- ความสัมพันธ์ระหว่างกายกับจิต

๓. หลักและกระบวนการปฏิบัติเบื้องต้น

- ความหมายของ “สมาธิ” ตามแนวพุทธ
- สมถะ วิปัสสนา และความสัมพันธ์
- ความสัมพันธ์ของศีล สมาธิ และปัญญา
- เครื่องขวางกั้นการปฏิบัติธรรม (สักกายทิฏฐิ/นิวรรณ์/ปลิโพธ ฯลฯ)
- ลักษณะของจิตที่ฝึกได้แล้ว
- ขั้นตอนในการเตรียมการลงสู่ภาคปฏิบัติ

๔. หลักและวิธีการปฏิบัติวิปัสสนากัมมัฏฐาน

- ความหมายของวิปัสสนากัมมัฏฐาน
- ความต่างระหว่างสมถะกับวิปัสสนา
- กระบวนการแห่งการปฏิบัติวิปัสสนากัมมัฏฐาน

- วิธีการจัดการกับความเจ็บปวดและความฟุ้งซ่าน (เวทนา/ทวาร ๖/ การสำรวจอินทรีย์ ฯลฯ)
- สาธิตท่าทางแห่งการฝึก

๕. มหาสติปัฏฐานสูตรและพระสูตรอื่น ๆ ที่เกี่ยวข้อง

- ความเป็นมาและวัตถุประสงค์ในการตรัสมหาสติปัฏฐานสูตร
- ความหมายและความสำคัญของสติปัฏฐาน ๔
- วิธีปฏิบัติตามหลักมหาสติปัฏฐานสูตร

๑. วิธีปฏิบัติกายนุสสนาสติปัฏฐาน : วิธีกำหนดลมหายใจ
วิธีกำหนดอริยาบถ ๔, วิธีเดินจงกรม ๑ ระยะ

๒. วิธีปฏิบัติเวทนานุสสนาสติปัฏฐาน

๓. วิธีปฏิบัติจิตตานุสสนาสติปัฏฐาน

๔. วิธีปฏิบัติธัมมานุสสนาสติปัฏฐาน

- อานิสงส์ของการปฏิบัติสติปัฏฐาน ๔
- พระสูตรอื่น ๆ ที่เกี่ยวข้องกับการปฏิบัติวิปัสสนากัมมัฏฐาน
(อานาปานัสสติสูตร และกายคตาสติสูตร : มัชฌิมนิคาय อุปริ
ปิณณาสก์พระไตรปิฎกเล่มที่ ๑๔)

๖. กฏแห่งกรรมและภพภูมิตามหลักพระพุทธศาสนา

- กรรม คืออะไร (หลักความเชื่อทั้งในและนอกพระพุทธศาสนา)
- กรรมและการให้ผลตามหลักในกัมมวิภังคสูตร (ม.อ. ๑๔)
- ความหมายของคำว่า “ภพภูมิ”
- ภพภูมิในชาติปัจจุบัน
- เหตุทำให้เกิดในภพภูมิต่างๆ
- ชาตินี้ ชาติหน้า

๗. เปิดโอกาสให้ซักถาม และปัจฉิมนิเทศ

ข. ภาคปฏิบัติ ประกอบด้วย

๑. ภาคพิธีการ สวดมนต์ไหว้พระ ทำวัตรเช้า-เย็น

- พิธีมอบกายถวายอัฐภาพก่อนรับกัมมัฏฐาน

- ทำวัตรเช้า สวดมนต์เจริญสมาธิ แผ่กุศลเจริญเมตตา
- ทำวัตรเย็น สวดมนต์เจริญสมาธิ แผ่กุศลเจริญเมตตา

๒. ฝึกเดินจงกรมใช้สติกำหนดพิจารณาอริยาบถ

- วิธีปฏิบัติตามหลักมหาสติปัฏฐานสูตร
- ฝึกวิธีกำหนดอริยาบถ ๔
- ฝึกเดินจงกรมขั้นพื้นฐานหรือเดินจงกรม ๑ ระยะ
- สอบอารมณ์กับพระอาจารย์ผู้ฝึกอบรม
- ฝึกเดินจงกรม ๒ ระยะ
- ฝึกเดินจงกรม ๓ ระยะ
- ฝึกเดินจงกรม ๔ ระยะ
- ฝึกเดินจงกรม ๕ ระยะ
- ฝึกเดินจงกรม ๖ ระยะ
- ฝึกเดินจงกรมสลับกับการนั่งสมาธิโดยอธิษฐานจิตทุกขั้นตอน

๓. ฝึกนั่งสมาธิใช้สติกำหนดพิจารณาอารมณ์

- ฝึกวิธีนั่งสมาธิขั้นต้น (วิธีกำหนดลมหายใจ : อานาปานสติ)
- ฝึกวิธีกำหนดเวทนาและจิต
- ฝึกวิธีปฏิบัติเมื่อได้ยินเสียงขณะนั่งสมาธิ
- ฝึกการเคลื่อนไหวอริยาบถอย่างมีสติ
- สอบอารมณ์กับพระอาจารย์
- ฝึกกำหนดตั้งใจ (การอยากผลัดเปลี่ยนอริยาบถต่าง ๆ โดยฝึกใช้สติกำหนดที่ใจก่อนทุกครั้งที่ยากเปลี่ยนอริยาบถ)
- ฝึกกำหนดทวารทั้ง ๕ (ใช้สติกำหนดทางตา หู จมูก ลิ้น และกาย)
- ฝึกนั่งสมาธิพิจารณาสภาวะธรรม
- ฝึกนั่งสมาธิพิจารณากาย เวทนา จิต ธรรม

ด่วนที่สุด

ที่ นร ๐๕๐๖/ว ๑๔๕



สำนักเลขาธิการคณะรัฐมนตรี
ทำเนียบรัฐบาล กทม. ๑๐๓๐๐

๑๗ ธันวาคม ๒๕๕๐

เรื่อง การให้ข้าราชการ เจ้าหน้าที่ และลูกจ้างของหน่วยงานภาครัฐที่เป็นสตรีไปถือศีลและปฏิบัติธรรม
เรียน ผู้อำนวยการสำนักงานพระพุทธศาสนาแห่งชาติ

สิ่งที่ส่งมาด้วย สำเนาหนังสือสำนักงาน ก.พ. ด่วนที่สุด ที่ นร ๑๐๑๒/๑๔๕๔
ลงวันที่ ๓ ธันวาคม ๒๕๕๐

ด้วยสำนักงาน ก.พ. ได้เสนอเรื่อง การให้ข้าราชการ เจ้าหน้าที่ และลูกจ้างของหน่วยงาน
ภาครัฐที่เป็นสตรีไปถือศีลและปฏิบัติธรรม มาเพื่อดำเนินการ ความละเอียดแจ้งแล้ว นั้น

คณะรัฐมนตรีได้ประชุมปรึกษาเมื่อวันที่ ๔ ธันวาคม ๒๕๕๐ ลงมติว่า

๑. เห็นชอบตามที่สำนักงาน ก.พ. เสนอทั้ง ๔ ข้อ ดังนี้
 - ๑.๑ ให้ถือเป็นหลักการให้ข้าราชการพลเรือนสตรีมีสิทธิไปถือศีลและปฏิบัติธรรม
ณ สถานปฏิบัติธรรมที่ได้รับการรับรองจากสำนักงานพระพุทธศาสนาแห่งชาติครั้งหนึ่งตลอดอายุราชการ
เป็นระยะเวลาไม่ต่ำกว่า ๑ เดือน แต่ไม่เกิน ๓ เดือน โดยไม่ถือเป็นวันลา ทั้งนี้ ต้องได้รับอนุญาตจาก
ผู้บังคับบัญชาก่อน
 - ๑.๒ ให้นำหลักการตามข้อ ๑.๑ ไปใช้กับข้าราชการทหาร ตำรวจ พนักงาน
ราชการ พนักงานรัฐวิสาหกิจ ลูกจ้างส่วนราชการ และหน่วยงานของรัฐซึ่งเป็นสตรีด้วย
 - ๑.๓ ให้องค์กรปกครองส่วนท้องถิ่นรับหลักการตามข้อ ๑.๑ ไปพิจารณาปรับใช้กับ
ข้าราชการและลูกจ้างขององค์กรปกครองส่วนท้องถิ่นซึ่งเป็นสตรีด้วย
 - ๑.๔ ให้สำนักงานพระพุทธศาสนาแห่งชาติเป็นหน่วยงานหลักรับผิดชอบดำเนินการ
ตลอดจนติดตามประเมินผลเพื่อนำเสนอคณะรัฐมนตรีพิจารณาต่อไป
๒. ให้สำนักงาน ก.พ. รับข้อสังเกตของคณะรัฐมนตรีไปพิจารณาด้วยว่า กรณีการถือศีล
และปฏิบัติธรรมของข้าราชการ เจ้าหน้าที่ และลูกจ้างของหน่วยงานภาครัฐ ที่เป็นชายสมควรจะดำเนินการ
อย่างไรให้เหมาะสม

จึงเรียนมาเพื่อโปรดทราบ

เรียน ผู้อำนวยการสำนักงานพระพุทธศาสนาแห่งชาติ
เพื่อโปรดทราบและให้ทศดร.อม ศศ. ทท.ด้วย

ขอแสดงความนับถือ

สุระ -
(นายสุรชัย ภูประเสริฐ)
เลขาธิการคณะรัฐมนตรี

(นายพนม ศรีศิลป์)
ผู้อำนวยการกองกลาง

สำนักงานพระพุทธศาสนาแห่งชาติ
403355
วันที่ 19 ธ.ค. 2550
เวลา
 กก สด
 ศส ทส
 ทส สว
 พท รท
 ศส อร

สำนักวิเคราะห์เรื่องเสนอคณะรัฐมนตรี
โทร. ๐ ๒๒๘๐ ๙๐๐๐ ต่อ ๓๒๖
โทรสาร ๐ ๒๒๘๐ ๙๐๖๕ 15-07-50 (เวียน)/อ่าวดี
www.cabinet.thaigov.go.th

นางสาวกรรณิการ์...
นางสาวกรรณิการ์...
นางสาวกรรณิการ์...

นางสาวกรรณิการ์...
นางสาวกรรณิการ์...
นางสาวกรรณิการ์...



ประกาศสำนักงานพระพุทธศาสนาแห่งชาติ
เรื่อง แนวทางและขั้นตอนการดำเนินการตามมติคณะรัฐมนตรี
ในการให้ข้าราชการ เจ้าหน้าที่ และลูกจ้างของหน่วยงานภาครัฐที่เป็นสตรีไปถือศีลและปฏิบัติธรรม
ในสำนักปฏิบัติธรรมที่สำนักงานพระพุทธศาสนาแห่งชาติรับรอง

โดยที่คณะรัฐมนตรี ในการประชุมคณะรัฐมนตรีเมื่อวันที่ ๔ ธันวาคม ๒๕๕๐ ได้มีมติเห็นชอบตามที่สำนักงานข้าราชการพลเรือน (ก.พ.) เสนอเรื่อง การให้ข้าราชการ เจ้าหน้าที่ และลูกจ้างของหน่วยงานภาครัฐที่เป็นสตรีไปถือศีลและปฏิบัติธรรม ทั้ง ๔ ข้อ ดังนี้

(๑) ให้ถือเป็นหลักการให้ข้าราชการพลเรือนสตรีมีสิทธิไปถือศีลและปฏิบัติธรรม ณ สถานปฏิบัติธรรมที่ได้รับการรับรองจากสำนักงานพระพุทธศาสนาแห่งชาติ ครั้งหนึ่งตลอดอายุราชการ เป็นระยะเวลาไม่ต่ำกว่า ๑ เดือน แต่ไม่เกิน ๓ เดือน โดยไม่ถือเป็นวันลา ทั้งนี้ ต้องได้รับอนุญาตจากผู้บังคับบัญชาก่อน

(๒) ให้นำหลักการตามข้อ (๑) ไปใช้กับข้าราชการทหาร ตำรวจ พนักงานราชการ พนักงานรัฐวิสาหกิจ ลูกจ้างส่วนราชการและหน่วยงานของรัฐที่เป็นสตรีด้วย

(๓) ให้องค์กรปกครองส่วนท้องถิ่นรับหลักการตามข้อ (๑) ไปพิจารณาปรับใช้กับข้าราชการและลูกจ้างขององค์กรปกครองส่วนท้องถิ่นซึ่งเป็นสตรีด้วย

(๔) ให้สำนักงานพระพุทธศาสนาแห่งชาติเป็นหน่วยงานหลักรับผิดชอบดำเนินการ ตลอดจนถึงติดตามประเมินผลเพื่อนำเสนอคณะรัฐมนตรีพิจารณาต่อไป

ดังนั้น สำนักงานพระพุทธศาสนาแห่งชาติ ในฐานะที่เป็นหน่วยงานหลักในการรับผิดชอบดำเนินการตามมติคณะรัฐมนตรีดังกล่าว จึงได้กำหนดแนวทางและขั้นตอนการดำเนินการตามมติคณะรัฐมนตรีในการให้ข้าราชการ เจ้าหน้าที่ และลูกจ้างของหน่วยงานภาครัฐไปถือศีลและปฏิบัติธรรมในสำนักปฏิบัติธรรมที่สำนักงานพระพุทธศาสนาแห่งชาติรับรองโดยการพิจารณาคัดเลือก เพื่อประกาศให้ทราบโดยทั่วกัน ดังต่อไปนี้

แนวทางการให้ข้าราชการ เจ้าหน้าที่ และลูกจ้างของหน่วยงานภาครัฐที่เป็นสตรีไปถือศีลและปฏิบัติธรรม

๑. การให้ข้าราชการ เจ้าหน้าที่ และลูกจ้างของหน่วยงานภาครัฐที่เป็นสตรีไปถือศีลและปฏิบัติธรรม เป็นระยะเวลาไม่ต่ำกว่า ๑ เดือน แต่ไม่เกิน ๓ เดือน โดยไม่ถือเป็นวันลานั้น ให้อยู่ในดุลยพินิจของ

/ผู้บังคับบัญชา.....

ผู้บังคับบัญชาในการพิจารณาอนุญาตตามความเหมาะสม และให้ถือเป็นวันปฏิบัติราชการ ทั้งนี้ ผู้ประสงค์จะไปถือศีลและปฏิบัติธรรมต้องยื่นหนังสือขออนุญาตล่วงหน้าอย่างน้อย ๓๐ วัน ในกรณีมีเหตุจำเป็นไม่อาจยื่นหนังสือขออนุญาตล่วงหน้าได้ตามกำหนด ให้ทำหนังสือชี้แจงเหตุผลความจำเป็นประกอบ และให้อยู่ในดุลยพินิจของผู้บังคับบัญชาที่จะพิจารณาอนุญาต

๒. สถานปฏิบัติธรรมที่ได้รับการรับรองจากสำนักงานพระพุทธศาสนาแห่งชาติ หมายถึง สถานที่ให้การฝึกอบรมสมถวิปัสสนากัมมัฏฐานที่ตั้งอยู่ในวัด ซึ่งสำนักงานพระพุทธศาสนาแห่งชาติโดยความเห็นชอบของมหาเถรสมาคมได้ขึ้นทะเบียนเป็นสำนักปฏิบัติธรรมประจำจังหวัด และ/หรือสถานที่ให้การฝึกปฏิบัติธรรมอื่น ๆ ที่มีมาตรฐานเป็นที่ยอมรับด้านอาคารสถานที่ที่สะอาด สงบร่มรื่น มีความพร้อมด้านพระวิปัสสนาจารย์หรือวิทยากรผู้ฝึกอบรม และมีการบริหารจัดการที่ดีเป็นที่ประจักษ์ของสาธารณชน ซึ่งสำนักงานพระพุทธศาสนาจังหวัดได้คัดเลือกเสนอสำนักงานพระพุทธศาสนาแห่งชาติพิจารณาประกาศรับรองเป็นสำนักปฏิบัติธรรมที่พร้อมให้การรับรองข้าราชการ เจ้าหน้าที่ และลูกจ้างของหน่วยงานภาครัฐที่เป็นสตรีซึ่งมีความประสงค์เข้าไปถือศีลและปฏิบัติธรรมตามมติคณะรัฐมนตรี

ขั้นตอนดำเนินการ

ข้าราชการ เจ้าหน้าที่ และลูกจ้างของหน่วยงานภาครัฐที่เป็นสตรี ซึ่งมีความประสงค์ไปถือศีลและปฏิบัติธรรม ปฏิบัติดังนี้

- ทำหนังสือขออนุญาตต่อผู้บังคับบัญชาหรือหน่วยงานต้นสังกัดล่วงหน้าอย่างน้อย ๓๐ วัน
- ตรวจสอบรายชื่อสำนักปฏิบัติธรรมที่สำนักงานพระพุทธศาสนาแห่งชาติให้การรับรอง ซึ่งตนประสงค์จะเข้าไปถือศีลและปฏิบัติธรรม โดยสามารถตรวจสอบรายชื่อได้ทางเว็บไซต์ www.onab.go.th
- ติดต่อขอใบสมัครเข้ารับการถือศีลและปฏิบัติธรรมได้ที่ ฝ่ายเผยแผ่พระพุทธศาสนา กองพุทธศาสนศึกษา สำนักงานพระพุทธศาสนาแห่งชาติ โทร. ๐ ๒๔๔๑ ๔๕๕๓ โทรสาร ๐ ๒๔๔๑ ๔๕๕๔ และที่สำนักงานพระพุทธศาสนาจังหวัดทุกจังหวัด หรือดาวน์โหลดใบสมัครได้จากทางเว็บไซต์ www.onab.go.th
- กรอกรายละเอียดในใบสมัครและส่งไปยังสำนักปฏิบัติธรรมที่สำนักงานพระพุทธศาสนาแห่งชาติให้การรับรอง ซึ่งตนประสงค์จะเข้าไปถือศีลและปฏิบัติธรรม
- เดินทางไปยังสำนักปฏิบัติธรรมที่ได้ยื่นใบสมัครไว้เพื่อถือศีลและปฏิบัติธรรม โดยจะต้องปฏิบัติตามกฎ ระเบียบ หรือข้อกำหนดของสำนักปฏิบัติธรรมนั้นๆ อย่างเคร่งครัด
- ขอรับวุฒิบัตรหรือหนังสือรับรองจากสำนักปฏิบัติธรรมนั้นๆ เมื่อสิ้นสุดระยะเวลาการถือศีลและปฏิบัติธรรม เพื่อนำไปเป็นหลักฐานรายงานต่อผู้บังคับบัญชาหรือหน่วยงานต้นสังกัดสำหรับบันทึกในสมุดทะเบียนประวัติ
- ผู้สมัครเข้าไปถือศีลและปฏิบัติธรรมต้องรับผิดชอบค่าใช้จ่ายใดๆ ที่เกิดจากไปถือศีลและปฏิบัติธรรมด้วยตนเอง รวมทั้งบริจาคค่าบำรุงสถานที่ตามสมควร

ผู้บังคับบัญชาหรือหน่วยงานต้นสังกัด ดำเนินการดังนี้

- รับเรื่องและใช้ดุลยพินิจพิจารณาอนุญาต
- รับวุฒิบัตรหรือหนังสือรับรองการไปถือศีลและปฏิบัติธรรมของข้าราชการ เจ้าหน้าที่ หรือ ลูกจ้างในสังกัดเพื่อเป็นหลักฐานสำหรับบันทึกลงในสมุดทะเบียนประวัติ
- แจ้งให้สำนักงานพระพุทธศาสนาแห่งชาติทราบ

สำนักงานพระพุทธศาสนาจังหวัด ดำเนินการดังนี้

- พิจารณาคัดเลือกสำนักปฏิบัติธรรมประจำจังหวัดที่มีคุณสมบัติตามเกณฑ์มาตรฐาน เสนอ เพื่อให้สำนักงานพระพุทธศาสนาแห่งชาติให้การรับรอง
- ประสานกับสำนักปฏิบัติธรรมประจำจังหวัดเพื่อเตรียมความพร้อมในการรับรองการไปถือศีล และปฏิบัติธรรมของข้าราชการ เจ้าหน้าที่ และลูกจ้างของหน่วยงานภาครัฐที่เป็นสตรี
- ประสานกับกองพุทธศาสนศึกษา สำนักงานพระพุทธศาสนาแห่งชาติ เพื่อสนับสนุนเอกสาร ตำราวิชาการทางพระพุทธศาสนาที่เกี่ยวข้องกับการถือศีลและปฏิบัติธรรม
- ร่วมกับกองพุทธศาสนศึกษา สำนักงานพระพุทธศาสนาแห่งชาติ ในการติดตามประเมินผล และรายงานผลการดำเนินงานเมื่อสิ้นสุดระยะเวลาในแต่ละปีงบประมาณ

สำนักปฏิบัติธรรมประจำจังหวัด ดำเนินการดังนี้

- รับใบสมัครและพิจารณารับเข้าถือศีลและปฏิบัติธรรมตามจำนวนที่สามารถรองรับได้ โดยคำนึงถึงความพร้อมของพระวิปัสสนาจารย์หรือวิทยากรผู้ให้การอบรมและความเหมาะสมของสถานที่
- แจ้งกำหนดวัน เวลา และสถานที่ในการถือศีลและปฏิบัติธรรมให้ชัดเจน
- จัดทำทะเบียนข้าราชการ เจ้าหน้าที่ และลูกจ้างของหน่วยงานภาครัฐที่เป็นสตรีซึ่งเข้ามาถือศีลและปฏิบัติธรรม
- ออกวุฒิบัตรหรือหนังสือรับรองให้แก่ข้าราชการ เจ้าหน้าที่ และลูกจ้างของหน่วยงานภาครัฐที่เป็นสตรีซึ่งเข้ามาถือศีลและปฏิบัติธรรม เมื่อสิ้นสุดระยะเวลาในการถือศีลและปฏิบัติธรรม

รายชื่อสำนักปฏิบัติธรรมที่สำนักงานพระพุทธศาสนาแห่งชาติให้การรับรอง

๑. วัดยานนาวา	แขวงยานนาวา	เขตสาทร	กรุงเทพมหานคร
๒. วัดมหาธาตุยุวราชรังสฤษฎิ์	แขวงพระบรมมหาราชวัง	เขตพระนคร	กรุงเทพมหานคร
๓. วัดพิชยญาติการาม	แขวงสมเด็จพระเจ้าพระยา	เขตคลองสาน	กรุงเทพมหานคร
๔. วัดโสมนัสวิหาร	แขวงวัดโสมนัส	เขตป้อมปราบศัตรูพ่าย	กรุงเทพมหานคร

๕.	วัดกระบี่น้อย	ตำบลกระบี่น้อย	อำเภอเมือง	จังหวัดกระบี่
๖.	วัดไชยชุมพลชนะสงคราม	ตำบลบ้านใต้	อำเภอเมือง	จังหวัดกาญจนบุรี
๗.	วัดทุ่งลาดหญ้า	ตำบลลาดหญ้า	อำเภอเมือง	จังหวัดกาญจนบุรี
๘.	วัดท่าเสด็จ	ตำบลจรเข้เผือก	อำเภอด่านมะขามเตี้ย	จังหวัดกาญจนบุรี
๙.	วัดมโนธรรมาราม	ตำบลม่วงชุม	อำเภotáมม่วง	จังหวัดกาญจนบุรี
๑๐.	วัดใหม่เจริญผล	ตำบลท่าเรือ	อำเภotáมมะกา	จังหวัดกาญจนบุรี
๑๑.	วัดสุนันทวนาราม	ตำบลไทรโยค	อำเภอไทรโยค	จังหวัดกาญจนบุรี
๑๒.	วัดวังขนายทายการาม	ตำบลวังขนาย	อำเภotáมม่วง	จังหวัดกาญจนบุรี
๑๓.	วัดป่าอัมพวันม่วงน้อย	ตำบลลำปาว	อำเภอเมือง	จังหวัดกาฬสินธุ์
๑๔.	วัดประชานิยม	ตำบลกาฬสินธุ์	อำเภอเมือง	จังหวัดกาฬสินธุ์
๑๕.	วัดโพเนวิมาน (ป่าพุทธบุตร)	ตำบลคุ้มใหม่	อำเภอเขาวง	จังหวัดกาฬสินธุ์
๑๖.	วัดหนองริวหน้	ตำบลหนองสง	อำเภอหนองกรุงศรี	จังหวัดกาฬสินธุ์
๑๗.	วัดไตรภูมิ	ตำบลภูสิงห์	อำเภอสหัสขันธ์	จังหวัดกาฬสินธุ์
๑๘.	วัดหนองปลิง	ตำบลหนองปลิง	อำเภอเมือง	จังหวัดกำแพงเพชร
๑๙.	วัดไทรงาม	ตำบลไทรงาม	อำเภอไทรงาม	จังหวัดกำแพงเพชร
๒๐.	วัดโพธิ์	ตำบลในเมือง	อำเภอเมือง	จังหวัดขอนแก่น
๒๑.	วัดป่าหนองหลุบ	ตำบลแดงใหญ่	อำเภอเมือง	จังหวัดขอนแก่น
๒๒.	วัดยอดแก้ว	ตำบลบ้านทุ่ม	อำเภอเมือง	จังหวัดขอนแก่น
๒๓.	วัดป่าชัยมงคล	ตำบลหนองโก	อำเภอกระนวน	จังหวัดขอนแก่น
๒๔.	วัดศิริพนัญญาวาส	ตำบลดงเมืองแอม	อำเภอเขาสนวงวาง	จังหวัดขอนแก่น
๒๕.	วัดจันทรสิรินทรวาส	ตำบลบ้านโคก	อำเภอโคกโพธิ์ไชย	จังหวัดขอนแก่น
๒๖.	วัดป่าวิเวกภูนางำ	ตำบลห้วยแก	อำเภอชนบท	จังหวัดขอนแก่น
๒๗.	วัดศิริธรรมาวาส	ตำบลกระนวน	อำเภอชำสูง	จังหวัดขอนแก่น
๒๘.	วัดชัยศรี	ตำบลวังชัย	อำเภอน้ำพอง	จังหวัดขอนแก่น
๒๙.	วัดอาสาภาวาส	ตำบลหินตั้ง	อำเภอบ้านไผ่	จังหวัดขอนแก่น
๓๐.	วัดสว่างน้ำใส	ตำบลบ้านหัน	อำเภอบ้านไผ่	จังหวัดขอนแก่น
๓๑.	วัดเกาะแก้ว	ตำบลหนองบัว	อำเภอบ้านฝาง	จังหวัดขอนแก่น
๓๒.	วัดศรีรัตนาราม	ตำบลป่ามะนาว	อำเภอบ้านฝาง	จังหวัดขอนแก่น
๓๓.	วัดโชติการาม	ตำบลวังม่วง	อำเภอเปือยน้อย	จังหวัดขอนแก่น
๓๔.	วัดมาลา	ตำบลขามป้อม	อำเภอเปือยน้อย	จังหวัดขอนแก่น
๓๕.	วัดธาตูกู่ทอง	ตำบลเปือยน้อย	อำเภอเปือยน้อย	จังหวัดขอนแก่น

๓๖.	วัดไชโย	ตำบลพระยืน	อำเภอพระยืน	จังหวัดขอนแก่น
๓๗.	วัดมิ่งเมืองพลาราม	ตำบลเมืองพล	อำเภอพล	จังหวัดขอนแก่น
๓๘.	วัดศรีบุญเรือง	ตำบลเมืองพล	อำเภอพล	จังหวัดขอนแก่น
๓๙.	วัดสระแก้ว	ตำบลเก่าจิว	อำเภอพล	จังหวัดขอนแก่น
๔๐.	วัดศรีทอง	ตำบลหนองแวงนางบัว	อำเภอพล	จังหวัดขอนแก่น
๔๑.	วัดเนกขัมมาภิรมย์	ตำบลหนองมะเชื้อ	อำเภอพล	จังหวัดขอนแก่น
๔๒.	วัดสว่างอินทร์แปลง	ตำบลหนองแวงโสภนพระ	อำเภอพล	จังหวัดขอนแก่น
๔๓.	วัดสระแก้ว	ตำบลสวนหม่อน	อำเภอมัญจาคีรี	จังหวัดขอนแก่น
๔๔.	วัดสายทอง	ตำบลหนองแดง	อำเภอสหัสขันธ์	จังหวัดขอนแก่น
๔๕.	วัดนทีตรีสถิตย์	ตำบลบ้านกง	อำเภอหนองเรือ	จังหวัดขอนแก่น
๔๖.	วัดตะคลองหัน	ตำบลบ้านกง	อำเภอหนองเรือ	จังหวัดขอนแก่น
๔๗.	วัดสระโสภาวาส	ตำบลหนองเรือ	อำเภอหนองเรือ	จังหวัดขอนแก่น
๔๘.	วัดประสิทธิ์ธรรมสาร	ตำบลโนนสะอาด	อำเภอหนองเรือ	จังหวัดขอนแก่น
๔๙.	วัดชัยศรี	ตำบลดงเค็ง	อำเภอหนองสองห้อง	จังหวัดขอนแก่น
๕๐.	วัดนิเวศน์วิทยาราม	ตำบลหนองสองห้อง	อำเภอหนองสองห้อง	จังหวัดขอนแก่น
๕๑.	วัดพัฒนาราม	ตำบลดอนดั่ง	อำเภอหนองสองห้อง	จังหวัดขอนแก่น
๕๒.	วัดเขื่อนอุบลรัตน์	ตำบลเขื่อนอุบลรัตน์	อำเภออุบลรัตน์	จังหวัดขอนแก่น
๕๓.	วัดคัมภาง	ตำบลคัมภาง	อำเภอเมือง	จังหวัดจันทบุรี
๕๔.	วัดป่าคลองกุ้ง	ตำบลตลาด	อำเภอเมือง	จังหวัดจันทบุรี
๕๕.	วัดทับไทร	ตำบลทับไทร	อำเภอโป่งน้ำร้อน	จังหวัดจันทบุรี
๕๖.	วัดผาฉัตราราม	ตำบลเทพราช	อำเภอบ้านโพธิ์	จังหวัดฉะเชิงเทรา
๕๗.	วัดพนมพนาวาส	ตำบลสิบเอ็ดคอก	อำเภอบ้านโพธิ์	จังหวัดฉะเชิงเทรา
๕๘.	วัดบ่อทองราษฎร์บำรุง	ตำบลบ่อทอง	อำเภอบ่อทอง	จังหวัดชลบุรี
๕๙.	วัดเนื่องจำนงค์	ตำบลหนองซาก	อำเภอบ้านบึง	จังหวัดชลบุรี
๖๐.	วัดนามะตูม	ตำบลนามะตูม	อำเภอพนสนธิคม	จังหวัดชลบุรี
๖๑.	วัดภักทนต์อาสาฬหาราม	ตำบลหนองอิรุณ	อำเภอบ้านบึง	จังหวัดชลบุรี
๖๒.	วัดใหญ่อินทาราม	ตำบลบางปลาสร้อย	อำเภอเมือง	จังหวัดชลบุรี
๖๓.	วัดนอก	ตำบลบางปลาสร้อย	อำเภอเมือง	จังหวัดชลบุรี
๖๔.	วัดป่าอัมพวัน	ตำบลหนองรี	อำเภอเมือง	จังหวัดชลบุรี
๖๕.	วัดโคกขี้หนอน	ตำบลโคกขี้หนอน	อำเภอพานทอง	จังหวัดชลบุรี
๖๖.	วัดบ้านโนนบน	ตำบลสระสี่เหลี่ยม	อำเภอพนสนธิคม	จังหวัดชลบุรี

๖๗.	วัดเขาคีรีรมย์	ตำบลหัวถนน	อำเภอพนสนิมคม	จังหวัดชลบุรี
๖๘.	วัดป่าไชยธรรม	ตำบลเกาะจันทร์	อำเภอเกาะจันทร์	จังหวัดชลบุรี
๖๙.	วัดบุญญาวาส	ตำบลบ่อทอง	อำเภอบ่อทอง	จังหวัดชลบุรี
๗๐.	วัดเนินสี่	ตำบลห้างสูง	อำเภอหนองใหญ่	จังหวัดชลบุรี
๗๑.	วัดกุณทีธาร	ตำบลคลองกิ่ว	อำเภอบ้านบึง	จังหวัดชลบุรี
๗๒.	วัดเขาดินวนาราม	ตำบลหนองขาม	อำเภอศรีราชา	จังหวัดชลบุรี
๗๓.	วัดนพทองดีศรีพศุภาราม	ตำบลโป่ง	อำเภอบางละมุง	จังหวัดชลบุรี
๗๔.	วัดเขาบำเพ็ญบุญ	ตำบลนาจอมเทียน	อำเภอสัตหีบ	จังหวัดชลบุรี
๗๕.	วัดช่องแสมสาร	ตำบลพลูตาหลวง	อำเภอสัตหีบ	จังหวัดชลบุรี
๗๖.	วัดชัยภูมิพิทักษ์ (ผาเกิ้ง)	ตำบลกุดชุมแสง	อำเภอหนองบัวแดง	จังหวัดชัยภูมิ
๗๗.	วัดพระธาตุหนองสามหมื่น	ตำบลบ้านแก้ง	อำเภอภูเขียว	จังหวัดชัยภูมิ
๗๘.	วัดหนองโดน	ตำบลหนองโดน	อำเภอจัตุรัส	จังหวัดชัยภูมิ
๗๙.	วัดศิริพงษ์าวาส	ตำบลบ้านกอก	อำเภอจัตุรัส	จังหวัดชัยภูมิ
๘๐.	วัดเทพประดิษฐาราม	ตำบลท่าข้าม	อำเภอท่าแซะ	จังหวัดชุมพร
๘๑.	วัดถ้ำวัณเือง	ตำบลนาโพธิ์	อำเภอสวี	จังหวัดชุมพร
๘๒.	วัดเม็งรายมหาราช	ตำบลรอบเวียง	อำเภอเมือง	จังหวัดเชียงราย
๘๓.	วัดภูมิพาราราม	ตำบลท่าสุด	อำเภอเมือง	จังหวัดเชียงราย
๘๔.	วัดพระธาตุผาเงา	ตำบลเวียง	อำเภอเชียงแสน	จังหวัดเชียงราย
๘๕.	วัดหลวงราชบุรีเจริญธรรม	ตำบลแม่เจดีย์	อำเภอเวียงป่าเป้า	จังหวัดเชียงราย
๘๖.	วัดรำเปิง (ตโปทาราม)	ตำบลสุเทพ	อำเภอเมือง	จังหวัดเชียงใหม่
๘๗.	วัดพระธาตุดอยสุเทพ	ตำบลสุเทพ	อำเภอเมือง	จังหวัดเชียงใหม่
๘๘.	วัดพระธาตุศรีจอมทอง	ตำบลบ้านหลวง	อำเภอจอมทอง	จังหวัดเชียงใหม่
๘๙.	วัดน้ำบ่อหลวง	ตำบลน้ำบ่อหลวง	อำเภอสันป่าตอง	จังหวัดเชียงใหม่
๙๐.	วัดบ้านขุน	ตำบลบ่อหลวง	อำเภอฮอด	จังหวัดเชียงใหม่
๙๑.	วัดป่าดาราภิรมย์	ตำบลริมใต้	อำเภอแม่ริม	จังหวัดเชียงใหม่
๙๒.	วัดท่าตอน	ตำบลท่าตอน	อำเภอแม่เมาะ	จังหวัดเชียงใหม่
๙๓.	วัดพระธาตุดอยสะเก็ด	ตำบลเชิงดอย	อำเภอดอยสะเก็ด	จังหวัดเชียงใหม่
๙๔.	วัดต้นตยาภิรม	ตำบลทับเที่ยง	อำเภอเมือง	จังหวัดตรัง
๙๕.	วัดนิโครธาราม	ตำบลทับเที่ยง	อำเภอเมือง	จังหวัดตรัง
๙๖.	วัดคีรีวิหาร	ตำบลช่ากราก	อำเภอเมือง	จังหวัดตราด
๙๗.	วัดทุ่งไก่อัดัก	ตำบลท่ากุ่ม	อำเภอเมือง	จังหวัดตราด

๙๘. วัดห้วงพัฒนา	ตำบลแสนตุ้ง	อำเภอเขาสมิง	จังหวัดตราด
๙๙. วัดวังม่วง	ตำบลไม้้งาม	อำเภอเมือง	จังหวัดตาก
๑๐๐. วัดโพธิ์คุณ	ตำบลแม่ปะ	อำเภอเมือง	จังหวัดตาก
๑๐๑. วัดโพธิ์งาม	ตำบลกระต๊อบ	อำเภอกำแพงแสน	จังหวัดนครปฐม
๑๐๒. วัดสามพราน	ตำบลสามพราน	อำเภอสามพราน	จังหวัดนครปฐม
๑๐๓. วัดพระธาตุพนม	ตำบลธาตุพนม	อำเภอธาตุพนม	จังหวัดนครพนม
๑๐๔. วัดป่ามหาชัย	ตำบลมหาชัย	อำเภอปลาปาก	จังหวัดนครพนม
๑๐๕. วัดต่างตา	ตำบลหนองจะบก	อำเภอเมือง	จังหวัดนครราชสีมา
๑๐๖. วัดพลกรัง	ตำบลพลกรัง	อำเภอเมือง	จังหวัดนครราชสีมา
๑๐๗. วัดศาลาทอง	ตำบลในเมือง	อำเภอเมือง	จังหวัดนครราชสีมา
๑๐๘. วัดศาลาหนองขอน	ตำบลบึงพะไล	อำเภอแก้วสนามนาง	จังหวัดนครราชสีมา
๑๐๙. วัดดอนใหญ่	ตำบลดอนใหญ่	อำเภอดง	จังหวัดนครราชสีมา
๑๑๐. วัดป่าหินลาด	ตำบลตะเคียน	อำเภอด่านขุนทด	จังหวัดนครราชสีมา
๑๑๑. วัดสระสี่เหลี่ยม	ตำบลโคกกระเบื้อง	อำเภอบ้านเหลื่อม	จังหวัดนครราชสีมา
๑๑๒. วัดคลองตาลอง	ตำบลปากช่อง	อำเภอปากช่อง	จังหวัดนครราชสีมา
๑๑๓. วัดป่าหิมพานต์	ตำบลครบุรี	อำเภอครบุรี	จังหวัดนครราชสีมา
๑๑๔. วัดเลิศสวัสดิ์	ตำบลลาดบัวขาว	อำเภอสี่คิ้ว	จังหวัดนครราชสีมา
๑๑๕. วัดโนนกกอก	ตำบลสามเมือง	อำเภอสีดา	จังหวัดนครราชสีมา
๑๑๖. วัดป่าพันชนะ	ตำบลพันชนะ	อำเภอด่านขุนทด	จังหวัดนครราชสีมา
๑๑๗. วัดป่าพลับพลาชัย	ตำบลตะขบ	อำเภอบักธงชัย	จังหวัดนครราชสีมา
๑๑๘. วัดเทพาลัย	ตำบลเทพาลัย	อำเภอดง	จังหวัดนครราชสีมา
๑๑๙. วัดป่าศิริวันบรรพต	ตำบลโนนสมบูรณ์	อำเภอเสิงสาง	จังหวัดนครราชสีมา
๑๒๐. วัดเทพพิทักษ์ปุณณาราม	ตำบลกลางดง	อำเภอปากช่อง	จังหวัดนครราชสีมา
๑๒๑. วัดถ้ำไทรรัตน์	ตำบลหนองน้ำแดง	อำเภอปากช่อง	จังหวัดนครราชสีมา
๑๒๒. วัดศรีทิว	ตำบลท่าวัง	อำเภอเมือง	จังหวัดนครศรีธรรมราช
๑๒๓. วัดศรีวงศ์	ตำบลปากน้ำโพ	อำเภอเมือง	จังหวัดนครสวรรค์
๑๒๔. วัดท่าพระเจริญพรต	ตำบลบ้านแก่ง	อำเภอเมือง	จังหวัดนครสวรรค์
๑๒๕. วัดหนองดุก	ตำบลช่องแค	อำเภอตากลี	จังหวัดนครสวรรค์
๑๒๖. วัดสระโบสถ์	ตำบลดอนคา	อำเภอท่าตะโก	จังหวัดนครสวรรค์
๑๒๗. วัดเขาแก้ว	ตำบลพยุหะ	อำเภอพยุหะคีรี	จังหวัดนครสวรรค์
๑๒๘. วัดศรีกัลยาณนิคม	ตำบลวังชัน	อำเภอแม่वंก	จังหวัดนครสวรรค์

๑๒๙. วัดพุทธปัญญา	ตำบลบางเขน	อำเภอเมือง	จังหวัดนนทบุรี
๑๓๐. วัดบัวขวัญ	ตำบลบางกระสอ	อำเภอเมือง	จังหวัดนนทบุรี
๑๓๑. วัดประทุมชลธารา	ตำบลสุไหงปาดี	อำเภอสุไหงปาดี	จังหวัดนราธิวาส
๑๓๒. วัดพรหมนิवास	ตำบลบางนาค	อำเภอเมือง	จังหวัดนราธิวาส
๑๓๓. วัดเขากง	ตำบลลำภู	อำเภอเมือง	จังหวัดนราธิวาส
๑๓๔. วัดปิปปผลิวัน	ตำบลศากาใหม่	อำเภอตากใบ	จังหวัดนราธิวาส
๑๓๕. วัดน้ำขาวยะกา	ตำบลยูละ	อำเภอแว้ง	จังหวัดนราธิวาส
๑๓๖. วัดพระธาตุแช่แห้ง	ตำบลม่วงตึ๊ด	อำเภอเมือง	จังหวัดน่าน
๑๓๗. วัดอรัญญาวาส	ตำบลในเวียง	อำเภอเมือง	จังหวัดน่าน
๑๓๘. วัดมณฑิเยร	ตำบลในเวียง	อำเภอเมือง	จังหวัดน่าน
๑๓๙. วัดพระธาตุช้างค้ำ	ตำบลในเวียง	อำเภอเมือง	จังหวัดน่าน
๑๔๐. วัดทุ่งฝิ่ง	ตำบลทุ่งช้าง	อำเภอทุ่งช้าง	จังหวัดน่าน
๑๔๑. วัดป่าคูเมือง	ตำบลคูเมือง	อำเภอคูเมือง	จังหวัดบุรีรัมย์
๑๔๒. วัดอินทรวาราม	ตำบลในเมือง	อำเภอเมือง	จังหวัดบุรีรัมย์
๑๔๓. วัดป่าสตีภพัฒนา	ตำบลนิคม	อำเภอสตึก	จังหวัดบุรีรัมย์
๑๔๔. วัดปัญญานนทาราม	ตำบลคลองหก	อำเภอคลองหลวง	จังหวัดปทุมธานี
๑๔๕. วัดชอยสามัคคี	ตำบลคูคต	อำเภอลำลูกกา	จังหวัดปทุมธานี
๑๔๖. วัดสุวรรณบำรุงราชวราราม	ตำบลบึงทองหลวง	อำเภอลำลูกกา	จังหวัดปทุมธานี
๑๔๗. วัดเกาะหลัก	ตำบลประจวบฯ	อำเภอเมือง	จังหวัดประจวบคีรีขันธ์
๑๔๘. วัดนิคมราษฎร์รังสรรค์	ตำบลอ่าวน้อย	อำเภอเมือง	จังหวัดประจวบคีรีขันธ์
๑๔๙. วัดคลองวาฬ	ตำบลคลองวาฬ	อำเภอเมือง	จังหวัดประจวบคีรีขันธ์
๑๕๐. วัดกุยบุรี	ตำบลกุยบุรี	อำเภอกุยบุรี	จังหวัดประจวบคีรีขันธ์
๑๕๑. วัดประชาสันติ	ตำบลห้วยยาง	อำเภอทับสะแก	จังหวัดประจวบคีรีขันธ์
๑๕๒. วัดทางสาย	ตำบลธงชัย	อำเภอบางสะพาน	จังหวัดประจวบคีรีขันธ์
๑๕๓. วัดสิทธิสังฆาราม	ตำบลปราณบุรี	อำเภอปราณบุรี	จังหวัดประจวบคีรีขันธ์
๑๕๔. วัดธรรมรังสี	ตำบลสามกระบะทราย	อำเภอกุยบุรี	จังหวัดประจวบคีรีขันธ์
๑๕๕. วัดหัวหิน	ตำบลหัวหิน	อำเภอหัวหิน	จังหวัดประจวบคีรีขันธ์
๑๕๖. วัดบุษยบรรพต	ตำบลหัวหิน	อำเภอหัวหิน	จังหวัดประจวบคีรีขันธ์
๑๕๗. วัดป่ามะไฟ	ตำบลโคกไม้ลาย	อำเภอเมือง	จังหวัดปราจีนบุรี
๑๕๘. วัดอนาโยทิพยาาราม	ตำบลสนป่าม่วง	อำเภอเมือง	จังหวัดพะเยา
๑๕๙. วัดรัตนวาราม	ตำบลท่าวังทอง	อำเภอเมือง	จังหวัดพะเยา

๑๖๐. วัดมะกรูด	ตำบลมะกรูด	อำเภอโคกโพธิ์	จังหวัดปัตตานี
๑๖๑. วัดหน้าเกตุ	ตำบลนาเกตุ	อำเภอโคกโพธิ์	จังหวัดปัตตานี
๑๖๒. วัดพนัญเชิง	ตำบลกะมัง	อำเภอพระนครศรีอยุธยา	จังหวัดพระนครศรีอยุธยา
๑๖๓. วัดใหญ่ชัยมงคล	ตำบลคลองสวนพลู	อำเภอพระนครศรีอยุธยา	จังหวัดพระนครศรีอยุธยา
๑๖๔. วัดมเหยงค์	ตำบลหันตรา	อำเภอพระนครศรีอยุธยา	จังหวัดพระนครศรีอยุธยา
๑๖๕. วัดบึงลัญจิวัน	ตำบลท่าหลวง	อำเภอท่าเรือ	จังหวัดพระนครศรีอยุธยา
๑๖๖. วัดโคกทอง	ตำบลกุฎี	อำเภอผักไห่	จังหวัดพระนครศรีอยุธยา
๑๖๗. วัดตึกคชหิรัญ	ตำบลอมฤต	อำเภอผักไห่	จังหวัดพระนครศรีอยุธยา
๑๖๘. วัดบ้านแพน	ตำบลสามกอ	อำเภอเสนา	จังหวัดพระนครศรีอยุธยา
๑๖๙. วัดสี่กุก	ตำบลน้ำเต้า	อำเภอบางบาล	จังหวัดพระนครศรีอยุธยา
๑๗๐. วัดपालิไลยก์	ตำบลลำปำ	อำเภอเมือง	จังหวัดพัทลุง
๑๗๑. วัดถ้ำสุมนโ	ตำบลบ้านนา	อำเภอศรีนครินทร์	จังหวัดพัทลุง
๑๗๒. วัดท่าหลวง	ตำบลในเมือง	อำเภอเมือง	จังหวัดพิจิตร
๑๗๓. วัดสันติวัน	ตำบลบึงพระ	อำเภอเมือง	จังหวัดพิษณุโลก
๑๗๔. วัดกำแพงแลง	ตำบลท่าราบ	อำเภอเมือง	จังหวัดเพชรบุรี
๑๗๕. วัดใหญ่สุวรรณาราม	ตำบลท่าราบ	อำเภอเมือง	จังหวัดเพชรบุรี
๑๗๖. วัดอัมพวันปิยาราม	ตำบลคลองกระแซง	อำเภอเมือง	จังหวัดเพชรบุรี
๑๗๗. วัดบุญทวี	ตำบลธงชัย	อำเภอเมือง	จังหวัดเพชรบุรี
๑๗๘. วัดนาค	ตำบลท่าราบ	อำเภอเมือง	จังหวัดเพชรบุรี
๑๗๙. วัดป่าวิสุทธิคุณ	ตำบลชะอำ	อำเภอชะอำ	จังหวัดเพชรบุรี
๑๘๐. วัดห้วยทรายใต้	ตำบลชะอำ	อำเภอชะอำ	จังหวัดเพชรบุรี
๑๘๑. วัดเนรัญชราราม	ตำบลชะอำ	อำเภอชะอำ	จังหวัดเพชรบุรี
๑๘๒. วัดหุบกะพง	ตำบลเขาใหญ่	อำเภอชะอำ	จังหวัดเพชรบุรี
๑๘๓. วัดหนองเภาถ่าน	ตำบลเขาใหญ่	อำเภอชะอำ	จังหวัดเพชรบุรี
๑๘๔. วัดถ้ำรงค์	ตำบลถ้ำรงค์	อำเภอบ้านลาด	จังหวัดเพชรบุรี
๑๘๕. วัดหัวนา	ตำบลไร่โคก	อำเภอบ้านลาด	จังหวัดเพชรบุรี
๑๘๖. วัดสหธรรมิการาม	ตำบลท่ายาง	อำเภอท่ายาง	จังหวัดเพชรบุรี
๑๘๗. วัดชลธาราราม	ตำบลท่าคอย	อำเภอท่ายาง	จังหวัดเพชรบุรี
๑๘๘. วัดท่าคอย	ตำบลท่าคอย	อำเภอท่ายาง	จังหวัดเพชรบุรี
๑๘๙. วัดเกษมสุทธาราม	ตำบลท่าคอย	อำเภอท่ายาง	จังหวัดเพชรบุรี
๑๙๐. วัดพุทธเศียน	ตำบลหนองหญ้าปล้อง	อำเภอหนองหญ้าปล้อง	จังหวัดเพชรบุรี

๑๙๑. วัดมหาธาตุ	ตำบลในเมือง	อำเภอเมือง	จังหวัดเพชรบูรณ์
๑๙๒. วัดเขาค้อพัฒนาราม	ตำบลเขาค้อ	อำเภอเขาค้อ	จังหวัดเพชรบูรณ์
๑๙๓. วัดประชานิมิตร	ตำบลท่าโรง	อำเภอวิเชียรบุรี	จังหวัดเพชรบูรณ์
๑๙๔. วัดศรีบุญเรือง	ตำบลในเวียง	อำเภอเมือง	จังหวัดแพร่
๑๙๕. วัดอนุภาษกฤษฎาราม	ตำบลกะทู้	อำเภอกะทู้	จังหวัดภูเก็ต
๑๙๖. วัดศรีสวัสดิ์	ตำบลตลาด	อำเภอเมือง	จังหวัดมหาสารคาม
๑๙๗. วัดป่าหนองคู	ตำบลหนองกุ้ง	อำเภอนาเชือก	จังหวัดมหาสารคาม
๑๙๘. วัดบรรพตมโนรมย์	ตำบลในเมือง	อำเภอเมือง	จังหวัดมุกดาหาร
๑๙๙. วัดป่าสุภักขาราม	ตำบลคำชะอี	อำเภอกำชะอี	จังหวัดมุกดาหาร
๒๐๐. วัดป่าถ้ำวัว	ตำบลห้วยผา	อำเภอเมือง	จังหวัดแม่ฮ่องสอน
๒๐๑. วัดป่าโพธิ์เฉลิมราช	ตำบลสวาท	อำเภอเลิงนกทา	จังหวัดยโสธร
๒๐๒. วัดเมืองยะลา	ตำบลสะเตง	อำเภอเมือง	จังหวัดยะลา
๒๐๓. วัดพุทธภูมิ	ตำบลสะเตง	อำเภอเมือง	จังหวัดยะลา
๒๐๔. วัดวิมลนิवास	ตำบลรอบเมือง	อำเภอเมือง	จังหวัดร้อยเอ็ด
๒๐๕. วัดป่าทรงธรรม	ตำบลธงธานี	อำเภอธวัชบุรี	จังหวัดร้อยเอ็ด
๒๐๖. วัดป่าศรีโพชนทอง	ตำบลแวง	อำเภอโพชนทอง	จังหวัดร้อยเอ็ด
๒๐๗. วัดโพธิ์ร้อยต้น	ตำบลโพธิ์ทอง	อำเภอโพชนทอง	จังหวัดร้อยเอ็ด
๒๐๘. วัดราษฎร์นิยม	ตำบลนาหวล	อำเภอพนมไพร	จังหวัดร้อยเอ็ด
๒๐๙. วัดป่าชัยมงคล	ตำบลบางรีน	อำเภอเมือง	จังหวัดระนอง
๒๑๐. วัดจันทาราม	ตำบลน้ำจืด	อำเภอกระบุรี	จังหวัดระนอง
๒๑๑. วัดป่าประดู่	ตำบลท่าประดู่	อำเภอเมือง	จังหวัดระยอง
๒๑๒. วัดเนินพระ	ตำบลเนินพระ	อำเภอเมือง	จังหวัดระยอง
๒๑๓. วัดมาบจันทร์	ตำบลแกลง	อำเภอเมือง	จังหวัดระยอง
๒๑๔. วัดธงหงษ์	ตำบลกะเจด	อำเภอเมือง	จังหวัดระยอง
๒๑๕. วัดบ้านค่าย	ตำบลบ้านค่าย	อำเภอบ้านค่าย	จังหวัดระยอง
๒๑๖. วัดสุขไพรวัง	ตำบลกงดิน	อำเภอแกลง	จังหวัดระยอง
๒๑๗. วัดพลงช้างเผือก	ตำบลทางเกวียน	อำเภอแกลง	จังหวัดระยอง
๒๑๘. วัดหนองจระเข้	ตำบลบ้านนา	อำเภอแกลง	จังหวัดระยอง
๒๑๙. วัดหนองบอนวิปัสสนา	ตำบลตาสีหิ	อำเภอปลวกแดง	จังหวัดระยอง
๒๒๐. วัดชากหมาก	ตำบลสำนักท้อน	อำเภอบ้านฉาง	จังหวัดระยอง
๒๒๑. วัดป่ายุบ	ตำบลป่ายุบใน	อำเภอวังจันทร์	จังหวัดระยอง

๒๒๒. วัดเขาวัง	ตำบลหน้าเมือง	อำเภอเมือง	จังหวัดราชบุรี
๒๒๓. วัดหลวงพ่อสตรธรรมกายาราม	ตำบลแพงพวย	อำเภอดำเนินสะดวก	จังหวัดราชบุรี
๒๒๔. วัดพระเจดีย์ขาวหลัง	ตำบลต้นธงชัย	อำเภอเมือง	จังหวัดลำปาง
๒๒๕. วัดบรรพตสถิต	ตำบลพระบาท	อำเภอเมือง	จังหวัดลำปาง
๒๒๖. วัดพระพุทธรูปตากผ้า	ตำบลมะกอก	อำเภอป่าซาง	จังหวัดลำพูน
๒๒๗. วัดห้วยบง	ตำบลศรีวิชัย	อำเภอลี้	จังหวัดลำพูน
๒๒๘. วัดพระธาตุดอยเวียง	ตำบลบ้านธิ	อำเภอบ้านธิ	จังหวัดลำพูน
๒๒๙. วัดเนรมิตวิปัสสนา	ตำบลด่านซ้าย	อำเภอด่านซ้าย	จังหวัดเลย
๒๓๐. วัดป่าโนนกุศลหล่ม	ตำบลโพนเขา	อำเภอเมือง	จังหวัดศรีสะเกษ
๒๓๑. วัดสว่าง	ตำบลน้ำอ้อม	อำเภอกันทรลักษ์	จังหวัดศรีสะเกษ
๒๓๒. วัดเกียรติแก้วสามัคคี	ตำบลศรีแก้ว	อำเภอศรีรัตนะ	จังหวัดศรีสะเกษ
๒๓๓. วัดป่าสุทธาวาส	ตำบลธาตุเชิงชุม	อำเภอเมือง	จังหวัดสกลนคร
๒๓๔. วัดป่าหนองไผ่	ตำบลดงมะไฟ	อำเภอเมือง	จังหวัดสกลนคร
๒๓๕. วัดศิริมงคล (วังสวนกล้วย)	ตำบลกุสุมาลย์	อำเภอกุสุมาลย์	จังหวัดสกลนคร
๒๓๖. วัดโชติการาม	ตำบลปทุมวาปี	อำเภอส่องดาว	จังหวัดสกลนคร
๒๓๗. วัดกุศลเรือคำ	ตำบลกุศลเรือคำ	อำเภอวานรนิวาส	จังหวัดสกลนคร
๒๓๘. วัดอาจาโรรังสี	ตำบลไร่	อำเภอพรรณานิคม	จังหวัดสกลนคร
๒๓๙. วัดพุทธโมกข์	ตำบลนาแก้ว	อำเภอโพธิ์นาแก้ว	จังหวัดสกลนคร
๒๔๐. วัดป่าประชาพิณิจ	ตำบลม่วงไข่	อำเภอพังโคน	จังหวัดสกลนคร
๒๔๑. วัดเอก	ตำบลเชิงแส	อำเภอกระเสลีนธุ์	จังหวัดสงขลา
๒๔๒. วัดแพรภษา	ตำบลท้ายบ้าน	อำเภอเมือง	จังหวัดสมุทรปราการ
๒๔๓. วัดโปรดเกศเชษฐาราม	ตำบลทรงคนอง	อำเภอพระประแดง	จังหวัดสมุทรปราการ
๒๔๔. วัดเขาป่าแก้ว	ตำบลวังน้ำเย็น	อำเภอวังน้ำเย็น	จังหวัดสระแก้ว
๒๔๕. วัดศรีบุรีรัตนาราม	ตำบลปากเพรียว	อำเภอเมือง	จังหวัดสระบุรี
๒๔๖. วัดพระนอนจักรสีห์	ตำบลจักรสีห์	อำเภอเมือง	จังหวัดสิงห์บุรี
๒๔๗. วัดเสาชงทอง	ตำบลบางมัญ	อำเภอเมือง	จังหวัดสิงห์บุรี
๒๔๘. วัดอัมพวัน	ตำบลพรหมบุรี	อำเภอพรหมบุรี	จังหวัดสิงห์บุรี
๒๔๙. วัดกุฎีทอง	ตำบลบางน้ำเชี่ยว	อำเภอพรหมบุรี	จังหวัดสิงห์บุรี
๒๕๐. วัดโบสถ์	ตำบลถอนสมอ	อำเภอท่าช้าง	จังหวัดสิงห์บุรี
๒๕๑. วัดพระปรางค์	ตำบลเชิงกลัด	อำเภอค่ายบางระจัน	จังหวัดสิงห์บุรี
๒๕๒. วัดพิบูลทอง	ตำบลพิบูลทอง	อำเภอท่าช้าง	จังหวัดสิงห์บุรี

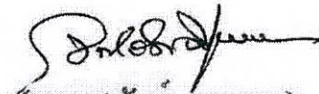
๒๕๓. วัดทอง	ตำบลน้ำตาล	อำเภออินทร์บุรี	จังหวัดสิงห์บุรี
๒๕๔. วัดสิงห์สุทธาวาส	ตำบลโพสังโหม	อำเภอกำแพงบางระจัน	จังหวัดสิงห์บุรี
๒๕๕. วัดพรหมบุรี	ตำบลพรหมบุรี	อำเภอพรหมบุรี	จังหวัดสิงห์บุรี
๒๕๖. วัดสุวรรณคาราม	ตำบลในเมือง	อำเภอสุวรรณโคโลก	จังหวัดสุโขทัย
๒๕๗. วัดประสาธสุข	ตำบลทับตีเหล็ก	อำเภอเมือง	จังหวัดสุพรรณบุรี
๒๕๘. วัดไทรงามธรรมธาราม	ตำบลโพธิ์พระยา	อำเภอเมือง	จังหวัดสุพรรณบุรี
๒๕๙. วัดพยัคฆาราม	ตำบลศรีประจันต์	อำเภอศรีประจันต์	จังหวัดสุพรรณบุรี
๒๖๐. วัดสามชุก	ตำบลสามชุก	อำเภอสามชุก	จังหวัดสุพรรณบุรี
๒๖๑. วัดธารน้ำไหล	ตำบลเสม็ด	อำเภอไชยา	จังหวัดสุราษฎร์ธานี
๒๖๒. วัดโยธาทประสิทธิ์	ตำบลนอกเมือง	อำเภอเมือง	จังหวัดสุรินทร์
๒๖๓. วัดเขาคาลาอตุลฐานะจาโร	ตำบลจรัส	อำเภอบัวเขต	จังหวัดสุรินทร์
๒๖๔. วัดอตุโลปญญลักษณะ	ตำบลสนม	อำเภอสนม	จังหวัดสุรินทร์
๒๖๕. วัดป่าเทพประทาน	ตำบลระแงง	อำเภอศีขรภูมิ	จังหวัดสุรินทร์
๒๖๖. วัดศรีวิหารเจริญ	ตำบลระแงง	อำเภอศีขรภูมิ	จังหวัดสุรินทร์
๒๖๗. วัดเนินพระนาวาราม	ตำบลโพธิ์ชัย	อำเภอเมือง	จังหวัดหนองคาย
๒๖๘. วัดพระธาตูปึงพวน	ตำบลพระธาตูปึงพวน	อำเภอเมือง	จังหวัดหนองคาย
๒๖๙. วัดพระธาตุนาขี้ขี้	ตำบลหนองกอมเกาะ	อำเภอเมือง	จังหวัดหนองคาย
๒๗๐. วัดสว่างมีชัย	ตำบลสมสนุก	อำเภอปากคาด	จังหวัดหนองคาย
๒๗๑. วัดผาใหญ่วิจิตรวงศ์	ตำบลผาตั้ง	อำเภอสั่งคม	จังหวัดหนองคาย
๒๗๒. วัดศรีเชียงใหม่	ตำบลพานพร้าว	อำเภอศรีเชียงใหม่	จังหวัดหนองคาย
๒๗๓. วัดป่าทรงธรรม	ตำบลบ้านถ่อน	อำเภอท่าบ่อ	จังหวัดหนองคาย
๒๗๔. วัดยอดแก้ว	ตำบลจุมพล	อำเภอโพนพิสัย	จังหวัดหนองคาย
๒๗๕. วัดสุวรรณาราม	ตำบลเหล่าทอง	อำเภอโศภพิสัย	จังหวัดหนองคาย
๒๗๖. วัดบุพราศน์โมสร	ตำบลบึงกาฬ	อำเภอบึงกาฬ	จังหวัดหนองคาย
๒๗๗. วัดบ้านเซกา	ตำบลเซกา	อำเภอเซกา	จังหวัดหนองคาย
๒๗๘. วัดศรีสมพรสมสะอาด	ตำบลหนองก้ายคูญ	อำเภอเมือง	จังหวัดหนองบัวลำภู
๒๗๙. วัดป่าบรรพต	ตำบลโนนสะอาด	อำเภอศรีบุญเรือง	จังหวัดหนองบัวลำภู
๒๘๐. วัดศิลาอาสน์	ตำบลหนองกุงแก้ว	อำเภอศรีบุญเรือง	จังหวัดหนองบัวลำภู
๒๘๑. วัดศิริธรรมพัฒนา	ตำบลดงมะไฟ	อำเภอสวรรคคูหา	จังหวัดหนองบัวลำภู
๒๘๒. วัดต้นสน	ตำบลตลาดหลวง	อำเภอเมือง	จังหวัดอ่างทอง
๒๘๓. วัดช้าง	ตำบลบ้านอิฐ	อำเภอเมือง	จังหวัดอ่างทอง

๒๘๔. วัดม่วง	ตำบลหัวตะพาน	อำเภอวิเศษชัยชาญ	จังหวัดอ่างทอง
๒๘๕. วัดมหานาม	ตำบลไชยภูมิ	อำเภอไชโย	จังหวัดอ่างทอง
๒๘๖. วัดท่าโขลงกิตติยาราม	ตำบลบ่อแร่	อำเภอโพธิ์ทอง	จังหวัดอ่างทอง
๒๘๗. วัดป่าโมก	ตำบลป่าโมก	อำเภอป่าโมก	จังหวัดอ่างทอง
๒๘๘. วัดสระแก้ว	ตำบลบางเสด็จ	อำเภอป่าโมก	จังหวัดอ่างทอง
๒๘๙. วัดเกาะ	ตำบลบางพลับ	อำเภอโพธิ์ทอง	จังหวัดอ่างทอง
๒๙๐. วัดสำราญนิเวศ	ตำบลบุง	อำเภอเมือง	จังหวัดอำนาจเจริญ
๒๙๑. วัดเทพมงคล	ตำบลบุง	อำเภอเมือง	จังหวัดอำนาจเจริญ
๒๙๒. วัดถ้ำแสงแก้ว	ตำบลเหล่าพรวน	อำเภอเมือง	จังหวัดอำนาจเจริญ
๒๙๓. วัดบ้านเก่าบ่อ	ตำบลหนองแก้ว	อำเภอหัวตะพาน	จังหวัดอำนาจเจริญ
๒๙๔. วัดอำนาจ	ตำบลอำนาจ	อำเภอลืออำนาจ	จังหวัดอำนาจเจริญ
๒๙๕. วัดศรีวิไล	ตำบลโคกก่ง	อำเภอชานุมาน	จังหวัดอำนาจเจริญ
๒๙๖. วัดนาสะอาด	ตำบลเสนางคนิคม	อำเภอเสนางคนิคม	จังหวัดอำนาจเจริญ
๒๙๗. วัดปัจฉิมวัน	ตำบลพระเหลา	อำเภอพนา	จังหวัดอำนาจเจริญ
๒๙๘. วัดป่าศรีวิชัยสุวรรณาราม	ตำบลคำโพ้น	อำเภอปทุมราชวงศา	จังหวัดอำนาจเจริญ
๒๙๙. วัดมัชฌิมาวาส (สวนธรรม)	ตำบลนาข่า	อำเภอเมือง	จังหวัดอุตรธานี
๓๐๐. วัดเกษมจิตตาราม	ตำบลท่าอิฐ	อำเภอเมือง	จังหวัดอุตรดิตถ์
๓๐๑. วัดจันทาราม (ท่าซุง)	ตำบลน้ำซึม	อำเภอเมือง	จังหวัดอุทัยธานี
๓๐๒. วัดหนองขุนชาติ	ตำบลหนองสรวง	อำเภอหนองฉาง	จังหวัดอุทัยธานี
๓๐๓. วัดมงคลโกวิทาราม	ตำบลพุ่ม	อำเภอเมือง	จังหวัดอุบลราชธานี
๓๐๔. วัดหนองป่าพง	ตำบลโนนผึ้ง	อำเภอวารินชำราบ	จังหวัดอุบลราชธานี
๓๐๕. วัดป่าบึงเขาลวง	ตำบลกลางใหญ่	อำเภอเชียงใน	จังหวัดอุบลราชธานี
๓๐๖. วัดพิชโสภาราม	ตำบลแก้งเหนือ	อำเภอเขมราฐ	จังหวัดอุบลราชธานี
๓๐๗. วัดป่าโพธิญาณ	ตำบลช่องเม็ก	อำเภอสรินทร	จังหวัดอุบลราชธานี
๓๐๘. วัดมหาวนาราม	ตำบลในเมือง	อำเภอเมือง	จังหวัดอุบลราชธานี
๓๐๙. วัดบ้านเขม	ตำบลหัวดอน	อำเภอเชียงใน	จังหวัดอุบลราชธานี
๓๑๐. วัดยางน้อย	ตำบลก่อเอ้	อำเภอเชียงใน	จังหวัดอุบลราชธานี
๓๑๑. วัดดงน้อยนาสนาม	ตำบลเขมราฐ	อำเภอเขมราฐ	จังหวัดอุบลราชธานี
๓๑๒. วัดนาหว้า	ตำบลหนองลิ้ม	อำเภอเขมราฐ	จังหวัดอุบลราชธานี
๓๑๓. วัดสว่างอารมณ์	ตำบลแก้งเหนือ	อำเภอเขมราฐ	จังหวัดอุบลราชธานี

โดยข้าราชการ เจ้าหน้าที่ และลูกจ้างของหน่วยงานภาครัฐที่เป็นสตรีที่ใช้สิทธิไปถือศีลและปฏิบัติธรรมตามมติคณะรัฐมนตรีเมื่อวันที่ ๔ ธันวาคม ๒๕๕๐ ต้องไปถือศีลและปฏิบัติธรรม เป็นระยะเวลาไม่ต่ำกว่า ๑ เดือน แต่ไม่เกิน ๓ เดือน ในสำนักปฏิบัติธรรมที่สำนักงานพระพุทธศาสนาแห่งชาติให้การรับรองจำนวน ๓๑๓ แห่ง ตามรายชื่อดังกล่าวนี้

จึงประกาศให้ทราบโดยทั่วกัน

ประกาศ ณ วันที่ ๒๐ พฤศจิกายน พ.ศ. ๒๕๕๑



(นางจุฬารัตน์ บุญยากร)

ผู้อำนวยการสำนักงานพระพุทธศาสนาแห่งชาติ

แบบใบลาสตรีไปถือศีลและปฏิบัติธรรม
ในสำนักปฏิบัติธรรมที่สำนักงานพระพุทธศาสนาแห่งชาติรับรอง

เขียนที่.....
วันที่..... เดือน..... พ.ศ.....

เรื่อง ขอลาไปถือศีลและปฏิบัติธรรม

เรียน อธิการบดี

ข้าพเจ้า.....ข้าราชการพลเรือนในสถาบันอุดมศึกษา
ตำแหน่ง.....ระดับ.....สังกัด.....
เกิดวันที่.....เดือน.....พ.ศ.....เข้ารับราชการเมื่อวันที่.....เดือน.....พ.ศ.....
ข้าพเจ้า ยังไม่เคย เคย ลาถือศีลและปฏิบัติธรรม บัดนี้ มีศรัทธาจะถือศีลและปฏิบัติธรรมใน
พระพุทธศาสนา ณ สำนักปฏิบัติธรรมที่สำนักงานพระพุทธศาสนาแห่งชาติรับรอง ณ.....
.....ตั้งอยู่ ณ.....
กำหนดวันที่.....จึงขออนุญาตลาไปถือศีลและปฏิบัติธรรม มีกำหนด.....วัน
ตั้งแต่วันที่.....ถึงวันที่.....

ขอแสดงความนับถือ

.....
(.....)

ความเห็นผู้บังคับบัญชา

.....
.....
(.....)
...../...../.....

การตรวจสอบ

.....
.....
(.....)
...../...../.....

คำสั่ง

อนุญาต ไม่อนุญาต

.....
(.....)
...../...../.....

ใบสมัครเข้าถือศีลและปฏิบัติธรรม

ตามมติคณะรัฐมนตรี เรื่อง การให้ข้าราชการ เจ้าหน้าที่ และลูกจ้างของหน่วยงานภาครัฐที่เป็นสตรีไป
ถือศีลและปฏิบัติธรรม ไม่ต่ำกว่า ๑ เดือน แต่ไม่เกิน ๓ เดือน

ติดรูปถ่าย

๑. ข้าพเจ้า (นาง/นางสาว).....อายุ.....ปี

(กรอกข้อมูลตำแหน่ง สังกัดหน่วยงาน สถานที่ตั้ง/ติดต่อหน่วยงาน และหมายเลขโทรศัพท์)

๒. ที่อยู่ปัจจุบัน.....

๓. วุฒิการศึกษาสูงสุด.....

๔. ประสบการณ์การฝึกปฏิบัติธรรม ไม่เคย เคย
กรณีเคย โดยวิธีภาวนาแบบ.....
ณ สำนักปฏิบัติธรรม.....

๕. ข้าพเจ้าขอสมัครเข้าถือศีลและปฏิบัติธรรม ณ สำนักปฏิบัติธรรม.....
ตำบล.....อำเภอ.....จังหวัด.....
มีกำหนดระยะเวลาไม่ต่ำกว่า ๑ เดือน แต่ไม่เกิน ๓ เดือน ตั้งแต่วันที่.....
ถึงวันที่.....

๖. บุคคล/ญาติสนิทของข้าพเจ้าที่ติดต่อได้ ชื่อ.....
ที่อยู่.....

ข้าพเจ้าขอให้สัจจะว่า จะปฏิบัติตามกฎระเบียบข้อบังคับของสำนักปฏิบัติธรรมแห่งนี้ทุกประการ
ลงชื่อผู้สมัคร.....

วันที่.....เดือน.....พ.ศ.....



บันทึกข้อความ

ส่วนราชการ.....

ที่ ศธ วันที่.....

เรื่อง

เรียน อธิการบดี

ตามที่ข้าพเจ้าข้าราชการพลเรือนใน
สถาบันอุดมศึกษา/ลูกจ้างประจำ/ พนักงานมหาวิทยาลัย/ พนักงานมหาวิทยาลัยที่ได้รับค่าจ้างจากเงินรายได้
ตำแหน่ง..... ระดับ..... สังกัดงาน/หมวด/สาขา.....
กอง/ภาควิชา/ฝ่าย..... คณะ/สำนัก.....
ได้รับอนุญาตให้ลาไปถือศีลและปฏิบัติธรรม เป็นเวลา..... วัน ตั้งแต่วันที่..... ถึงวันที่
..... นั้น

บัดนี้ ข้าพเจ้า..... ได้ไปถือศีลและปฏิบัติธรรมครบตาม
กำหนดเรียบร้อยแล้ว และได้เริ่มกลับเข้าปฏิบัติราชการ ตั้งแต่วันที่..... เพื่อปฏิบัติ
หน้าที่ราชการต่อไป พร้อมนี้ได้แนบหนังสือรับรองการไปถือศีลและปฏิบัติธรรม จำนวน 1 ชุด มาพร้อมนี้

จึงเรียนมาเพื่อโปรดทราบ

.....
(.....)

ตราธรรมจักร

หนังสือรับรองการเข้าถือศีลและปฏิบัติธรรม

หนังสือฉบับนี้ให้ไว้เพื่อแสดงว่า

(นาง/นางสาว).....

ได้มีความศรัทธามาเข้ารับการอบรมถือศีลและปฏิบัติธรรม ตามมติคณะรัฐมนตรี
ในการให้ข้าราชการ เจ้าหน้าที่ และลูกจ้างของหน่วยงานภาครัฐที่เป็นสตรีไปถือศีล
และปฏิบัติธรรม ครั้งหนึ่งตลอดอายุราชการ เป็นระยะเวลา ไม่ต่ำกว่า ๑ เดือน
แต่ไม่เกิน ๓ เดือน

ณ สำนักปฏิบัติธรรม.....

ตำบล.....อำเภอ.....

จังหวัด.....

ตั้งแต่วันที่.....

ถึงวันที่.....

รวมระยะเวลา.....

จึงให้หนังสือฉบับนี้ไว้เป็นสำคัญ

ให้ ณ วันที่.....เดือน.....พ.ศ.....

ลงชื่อ.....

(.....)

เจ้าสำนักปฏิบัติธรรม.....



ประกาศสำนักงานพระพุทธศาสนาแห่งชาติ
เรื่อง สำนักปฏิบัติธรรมที่พร้อมรับรองข้าราชการ เจ้าหน้าที่ และลูกจ้างของหน่วยงานภาครัฐที่เป็นสตรี
ไปถือศีลและปฏิบัติธรรมตามมติคณะรัฐมนตรี (เพิ่มเติม)

ตามที่สำนักงานพระพุทธศาสนาแห่งชาติ ได้ดำเนินการตามมติคณะรัฐมนตรี ในการให้ข้าราชการ
เจ้าหน้าที่ และลูกจ้างของหน่วยงานภาครัฐที่เป็นสตรี ไปถือศีลและปฏิบัติธรรม โดยได้ประกาศแนวทาง ขั้นตอน
ปฏิบัติ และรายชื่อสำนักปฏิบัติธรรมที่เข้าร่วมโครงการ จำนวน ๓๑๓ แห่ง เผยแพร่แก่หน่วยงานภาครัฐและทาง
เว็บไซต์ของสำนักงานพระพุทธศาสนาแห่งชาติ นั้น

บัดนี้ มีสำนักปฏิบัติธรรมที่พร้อมรับรองราชการ เจ้าหน้าที่ และลูกจ้างของหน่วยงานของรัฐที่เป็น
สตรี ไปถือศีลและปฏิบัติธรรม เพิ่มเติม จำนวน ๔๒ แห่ง ดังรายชื่อต่อไปนี้

แห่งที่ ๓๑๔.	วัดสวนเวฬุวัน	ตำบลบ้านค้อ	อำเภอเมืองขอนแก่น	จังหวัดขอนแก่น
แห่งที่ ๓๑๕.	วัดป่าแสงอรุณ	ตำบลพระลับ	อำเภอเมืองขอนแก่น	จังหวัดขอนแก่น
แห่งที่ ๓๑๖.	วัดป่าอภัยวัน	ตำบลบ้านทุ่ม	อำเภอเมืองขอนแก่น	จังหวัดขอนแก่น
แห่งที่ ๓๑๗.	วัดป่าสันติธรรม	ตำบลบ้านเหล่า	อำเภอบ้านฝาง	จังหวัดขอนแก่น
แห่งที่ ๓๑๘.	วัดคุ้มจัดสรร	ตำบลในเมือง	อำเภอบ้านไผ่	จังหวัดขอนแก่น
แห่งที่ ๓๑๙.	วัดคงเค็ง	ตำบลคงเค็ง	อำเภอหนองสองห้อง	จังหวัดขอนแก่น
แห่งที่ ๓๒๐.	วัดอุตุสาหะ	ตำบลบ้านดง	อำเภออุบลรัตน์	จังหวัดขอนแก่น
แห่งที่ ๓๒๑.	วัดไผ่ล้อม	ตำบลจันทนิมิต	อำเภอเมืองจันทบุรี	จังหวัดจันทบุรี
แห่งที่ ๓๒๒.	วัดเขาดินหนองแสง	ตำบลเขาวงกต	อำเภอแก่งหางแมว	จังหวัดจันทบุรี
แห่งที่ ๓๒๓.	วัดคลองน้ำเย็น	ตำบลพวา	อำเภอแก่งหางแมว	จังหวัดจันทบุรี
แห่งที่ ๓๒๔.	วัดเทพประทาน	ตำบลทรายขาว	อำเภอสอยดาว	จังหวัดจันทบุรี
แห่งที่ ๓๒๕.	วัดนายายอาม	ตำบลนายายอาม	อำเภอนายายอาม	จังหวัดจันทบุรี
แห่งที่ ๓๒๖.	วัดทุ่งตาอิน	ตำบลพลวง	อำเภอเขาคิชฌกูฏ	จังหวัดจันทบุรี
แห่งที่ ๓๒๗.	วัดจันทนาราม	ตำบลจันทนิมิต	อำเภอเมืองจันทบุรี	จังหวัดจันทบุรี
แห่งที่ ๓๒๘.	วัดเขาดานก	ตำบลเขาบายศรี	อำเภอท่าใหม่	จังหวัดจันทบุรี
แห่งที่ ๓๒๙.	วัดวิเวการาม	ตำบลบางกะจะ	อำเภอเมืองจันทบุรี	จังหวัดจันทบุรี
แห่งที่ ๓๓๐.	วัดเขาสุกิม	ตำบลเขาบายศรี	อำเภอท่าใหม่	จังหวัดจันทบุรี
แห่งที่ ๓๓๑.	วัดใหม่	ตำบลตลาด	อำเภอเมืองจันทบุรี	จังหวัดจันทบุรี

แห่งที่ ๓๓๒.	วัดหนองทาระภู	ตำบลบ้านเข็ญ	อำเภอหันคา	จังหวัดชัยนาท
แห่งที่ ๓๓๓.	วัดป่าสัก	ตำบลหางน้ำสาคร	อำเภอมโนรมย์	จังหวัดชัยนาท
แห่งที่ ๓๓๔.	วัดบ้านใหม่สิริพัฒนาราม	ตำบลบ้านเข็ญ	อำเภอหันคา	จังหวัดชัยนาท
แห่งที่ ๓๓๕.	วัดโพธิสมภรณ์	ตำบลหมากแข้ง	อำเภอเมืองอุตรธานี	จังหวัดอุตรธานี
แห่งที่ ๓๓๖.	วัดอภิญญาเทสิตธรรม	ตำบลนาหลวง	อำเภอบ้านผือ	จังหวัดอุตรธานี
แห่งที่ ๓๓๗.	วัดคาคน้ำพุ	ตำบลนาหลวง	อำเภอบ้านผือ	จังหวัดอุตรธานี
แห่งที่ ๓๓๘.	วัดป่าบ้านค้อ	ตำบลเขื่อนา	อำเภอบ้านผือ	จังหวัดอุตรธานี
แห่งที่ ๓๓๙.	วัดป่าเร่โลก	ตำบลบ้านเข็ญ	อำเภอหนองหาน	จังหวัดอุตรธานี
แห่งที่ ๓๔๐.	วัดบุญญานุสรณ์	ตำบลหมากหญ้า	อำเภอหนองวัวซอ	จังหวัดอุตรธานี
แห่งที่ ๓๔๑.	วัดศิริมงคล	ตำบลหนองเม็ก	อำเภอหนองหาน	จังหวัดอุตรธานี
แห่งที่ ๓๔๒.	วัดภูวังงาม	ตำบลคำเลาะ	อำเภอไชยวาน	จังหวัดอุตรธานี
แห่งที่ ๓๔๓.	วัดท่าโสม	ตำบลศรีสำราญ	อำเภอน้ำโสม	จังหวัดอุตรธานี
แห่งที่ ๓๔๔.	วัดโพธิ์ชัยศรี บ้านแวง	ตำบลบ้านผือ	อำเภอบ้านผือ	จังหวัดอุตรธานี
แห่งที่ ๓๔๕.	วัดบูรพาวัน	ตำบลศรีสุทโธ	อำเภอบ้านคุง	จังหวัดอุตรธานี
แห่งที่ ๓๔๖.	วัดป่าโนนทองอินทร์	ตำบลโนนทองอินทร์	อำเภอกู่แก้ว	จังหวัดอุตรธานี
แห่งที่ ๓๔๗.	วัดโยธานิมิตร	ตำบลหมากแข้ง	อำเภอเมืองอุตรธานี	จังหวัดอุตรธานี
แห่งที่ ๓๔๘.	วัดอัมพวันวิทยาราม	ตำบลเมืองเพ็ช	อำเภอกุดจับ	จังหวัดอุตรธานี
แห่งที่ ๓๔๙.	วัดป่าวิปัสณาไชยาราม	ตำบลเมืองเพ็ช	อำเภอกุดจับ	จังหวัดอุตรธานี
แห่งที่ ๓๕๐.	วัดชัยภูมิ	ตำบลจำปี	อำเภอศรีธาตุ	จังหวัดอุตรธานี
แห่งที่ ๓๕๑.	วัดป่านาคำน้อย	ตำบลบ้านก้อง	อำเภอนาขุง	จังหวัดอุตรธานี
แห่งที่ ๓๕๒.	วัดจอมะณีย์	ตำบลหนองกรุงศรี	อำเภอโนนสะอาด	จังหวัดอุตรธานี
แห่งที่ ๓๕๓.	วัดศรีนคราราม	ตำบลดุมใต้	อำเภอกุมภวาปี	จังหวัดอุตรธานี
แห่งที่ ๓๕๔.	วัดละหาร	ตำบลโสนลอย	อำเภอบางบัวทอง	จังหวัดนนทบุรี
แห่งที่ ๓๕๕.	วัดสามง่าม	ตำบลลำโพ	อำเภอบางบัวทอง	จังหวัดนนทบุรี

จึงประกาศให้ทราบโดยทั่วกัน

ประกาศ ณ วันที่ ๕ มีนาคม พ.ศ. ๒๕๕๒

(นางจุฬารัตน์ รุณยากร)

ผู้อำนวยการสำนักมณฑลเทศาภิบาลจังหวัด



ประกาศสำนักงานพระพุทธศาสนาแห่งชาติ
เรื่อง สำนักปฏิบัติธรรมที่พร้อมรับรองข้าราชการ เจ้าหน้าที่ และลูกจ้างของหน่วยงานภาครัฐที่เป็นสตรี
ไปถือศีลและปฏิบัติธรรมตามมติคณะรัฐมนตรี (เพิ่มเติม)

ตามที่ สำนักงานพระพุทธศาสนาแห่งชาติ ได้ดำเนินการตามมติคณะรัฐมนตรีในการให้ข้าราชการ
เจ้าหน้าที่ และลูกจ้างของหน่วยงานภาครัฐที่เป็นสตรีไปถือศีลและปฏิบัติธรรม โดยได้ประกาศแนวทาง ขั้นตอนปฏิบัติ
และรายชื่อสำนักปฏิบัติธรรมที่เข้าร่วมโครงการ เมื่อวันที่ ๒๐ พฤศจิกายน ๒๕๕๑ จำนวน ๓๑๓ แห่ง และครั้งที่ ๒
เมื่อวันที่ ๔ มีนาคม ๒๕๕๒ จำนวน ๔๒ แห่ง รวมจำนวน ๓๕๕ แห่ง เผยแพร่แก่หน่วยงานภาครัฐและทางเว็บไซต์ของ
สำนักงานพระพุทธศาสนาแห่งชาติ นั้น

บัดนี้ มีสำนักปฏิบัติธรรมที่พร้อมรับรองข้าราชการ เจ้าหน้าที่ และลูกจ้างของหน่วยงานภาครัฐที่เป็น
สตรีไปถือศีลและปฏิบัติธรรม เพิ่มเติม จำนวน ๒๓๑ แห่ง ดังรายชื่อต่อไปนี้

แห่งที่ ๓๕๖	วัดแก้วโกรวาราม	ตำบลปากน้ำ	อำเภอเมืองกระบี่	จังหวัดกระบี่
แห่งที่ ๓๕๗	วัดท่าขนุน	ตำบลท่าขนุน	อำเภอทองผาภูมิ	จังหวัดกาญจนบุรี
แห่งที่ ๓๕๘	วัดทุ่งมะสัง	ตำบลหนองกุ่ม	อำเภอบ่อพลอย	จังหวัดกาญจนบุรี
แห่งที่ ๓๕๙	วัดห้วยยาง	ตำบลดอนแสลบ	อำเภอห้วยกระเจา	จังหวัดกาญจนบุรี
แห่งที่ ๓๖๐	วัดหนองขอนเทพพนม	ตำบลหนองปลาไหล	อำเภอหนองปรือ	จังหวัดกาญจนบุรี
แห่งที่ ๓๖๑	วัดดอนขมิ้น	ตำบลดอนขมิ้น	อำเภอดำรงวิทยาราม	จังหวัดกาญจนบุรี
แห่งที่ ๓๖๒	วัดเทวสังฆาราม	ตำบลบ้านเหนือ	อำเภอเมืองกาญจนบุรี	จังหวัดกาญจนบุรี
แห่งที่ ๓๖๓	วัดถ้ำเนรมิตร	ตำบลแม่กระบุง	อำเภอศรีสวัสดิ์	จังหวัดกาญจนบุรี
แห่งที่ ๓๖๔	วัดป่าพุทธมงคล	ตำบลหลุบ	อำเภอเมืองกาฬสินธุ์	จังหวัดกาฬสินธุ์
แห่งที่ ๓๖๕	วัดอรัญญาภิธานานิคม	ตำบลนาโก	อำเภอกุฉินารายณ์	จังหวัดกาฬสินธุ์
แห่งที่ ๓๖๖	วัดหนองอีบุตร	ตำบลหนองอีบุตร	อำเภอห้วยผึ้ง	จังหวัดกาฬสินธุ์
แห่งที่ ๓๖๗	วัดขอนแก่น	ตำบลกุงเก่า	อำเภอท่าคันโท	จังหวัดกาฬสินธุ์
แห่งที่ ๓๖๘	วัดชัยมงคล	ตำบลนาจำปา	อำเภอดอนจาน	จังหวัดกาฬสินธุ์
แห่งที่ ๓๖๙	วัดกระยอม	ตำบลเหล่าอ้อย	อำเภอร่องคำ	จังหวัดกาฬสินธุ์
แห่งที่ ๓๗๐	วัดอร่ามมงคล	ตำบลยางตลาด	อำเภอยางตลาด	จังหวัดกาฬสินธุ์
แห่งที่ ๓๗๑	วัดหนองหอยไตร	ตำบลหนองแสน	อำเภอหนองกุงศรี	จังหวัดกาฬสินธุ์
แห่งที่ ๓๗๒	วัดป่าชัยภูมิवास	ตำบลลำพาน	อำเภอเมืองกาฬสินธุ์	จังหวัดกาฬสินธุ์
แห่งที่ ๓๗๓	วัดป่าเครือวัลย์	ตำบลดงลิง	อำเภอกมลาไสย	จังหวัดกาฬสินธุ์
แห่งที่ ๓๗๔	วัดเวฬุวัน	ตำบลนิคม	อำเภอสหัสขันธ์	จังหวัดกาฬสินธุ์
แห่งที่ ๓๗๕	วัดป่าพัฒนาราม	ตำบลยอดแกง	อำเภอนามน	จังหวัดกาฬสินธุ์
แห่งที่ ๓๗๖	วัดวิระวงศาवास	ตำบลสมเด็จ	อำเภอสมเด็จ	จังหวัดกาฬสินธุ์
แห่งที่ ๓๗๗	วัดโพธิพุทธคุณ	ตำบลคำใหญ่	อำเภอห้วยเม็ก	จังหวัดกาฬสินธุ์
แห่งที่ ๓๗๘	วัดปารัตนธรรมคุณ	ตำบลโพนงาม	อำเภอกมลาไสย	จังหวัดกาฬสินธุ์

แห่งที่ ๓๗๙	วัดสระไม้แดง	ตำบลแพรศรีราชา	อำเภอสรรคบุรี	จังหวัดชัยนาท
แห่งที่ ๓๘๐	วัดโคกโดนด	ตำบลห้วยกรด	อำเภอสรรคบุรี	จังหวัดชัยนาท
แห่งที่ ๓๘๑	วัดบ้านใหม่สิริวัฒนาราม	ตำบลบ้านเขียน	อำเภอหันคา	จังหวัดชัยนาท
แห่งที่ ๓๘๒	วัดหนองพังนาค	ตำบลเสือโฮก	อำเภอเมืองชัยนาท	จังหวัดชัยนาท
แห่งที่ ๓๘๓	วัดกรูณา	ตำบลบางหลวง	อำเภอสรรพยา	จังหวัดชัยนาท
แห่งที่ ๓๘๔	วัดทุ่งกระถิน	ตำบลดงคอน	อำเภอสรรคบุรี	จังหวัดชัยนาท
แห่งที่ ๓๘๕	วัดพระบรมธาตุวรวิหาร	ตำบลชัยนาท	อำเภอเมืองชัยนาท	จังหวัดชัยนาท
แห่งที่ ๓๘๖	วัดเอราวัณนันทิยาราม	ตำบลชุมโค	อำเภอปะทิว	จังหวัดชุมพร
แห่งที่ ๓๘๗	วัดถ้ำทะเลทรัพย์	ตำบลทะเลทรัพย์	อำเภอปะทิว	จังหวัดชุมพร
แห่งที่ ๓๘๘	วัดพรุใหญ่	ตำบลสะพลี	อำเภอปะทิว	จังหวัดชุมพร
แห่งที่ ๓๘๙	วัดวาสุการาม	ตำบลแหลมทราย	อำเภอหลังสวน	จังหวัดชุมพร
แห่งที่ ๓๙๐	วัดถ้ำผาจอม	ตำบลเวียงพางคำ	อำเภอแม่สาย	จังหวัดเชียงราย
แห่งที่ ๓๙๑	วัดมงคลธรรมกายาราม	ตำบลโป่งงาม	อำเภอแม่สาย	จังหวัดเชียงราย
แห่งที่ ๓๙๒	วัดวรกัจจทาราม	ตำบลรอบเวียง	อำเภอเมืองเชียงราย	จังหวัดเชียงราย
แห่งที่ ๓๙๓	วัดถ้ำพระบำเพ็ญบุญ	ตำบลธารทอง	อำเภอพาน	จังหวัดเชียงราย
แห่งที่ ๓๙๔	วัดคีรีมงคล	ตำบลเจริญเมือง	อำเภอพาน	จังหวัดเชียงราย
แห่งที่ ๓๙๕	วัดร่องหวาย	ตำบลดงมหาวัน	อำเภอเวียงเชียงรุ้ง	จังหวัดเชียงราย
แห่งที่ ๓๙๖	วัดพระธาตุตอดอยตุง	ตำบลห้วยไคร้	อำเภอแม่สาย	จังหวัดเชียงราย
แห่งที่ ๓๙๗	วัดอุโมงค์ (สวนพุทธธรรม)	ตำบลสุเทพ	อำเภอเมืองเชียงใหม่	จังหวัดเชียงใหม่
แห่งที่ ๓๙๘	วัดวังม่วง	ตำบลแม่งาม	อำเภอเมืองตาก	จังหวัดตาก
แห่งที่ ๓๙๙	วัดโพธิคุณ	ตำบลแม่ปะ	อำเภอแม่สอด	จังหวัดตาก
แห่งที่ ๔๐๐	วัดโยธานิมิต	ตำบลวังกระแจะ	อำเภอเมืองตราด	จังหวัดตราด
แห่งที่ ๔๐๑	วัดสุวรรณมงคล	ตำบลหนองโสน	อำเภอเมืองตราด	จังหวัดตราด
แห่งที่ ๔๐๒	วัดไผ่ล้อม	ตำบลบางพระ	อำเภอเมืองตราด	จังหวัดตราด
แห่งที่ ๔๐๓	วัดธรรมามิขุ (ไร่ป่า)	ตำบลเนินทราย	อำเภอเมืองตราด	จังหวัดตราด
แห่งที่ ๔๐๔	วัดบุปผาราม	ตำบลวังกระแจะ	อำเภอเมืองตราด	จังหวัดตราด
แห่งที่ ๔๐๕	วัดหนองเสม็ด	ตำบลหนองเสม็ด	อำเภอเมืองตราด	จังหวัดตราด
แห่งที่ ๔๐๖	วัดบางปรือ	ตำบลห้วยแร้ง	อำเภอเมืองตราด	จังหวัดตราด
แห่งที่ ๔๐๗	วัดธรรมามิขุ	ตำบลวังตะเคียน	อำเภอเขาสมิง	จังหวัดตราด
แห่งที่ ๔๐๘	วัดท่าโสม	ตำบลท่าโสม	อำเภอเขาสมิง	จังหวัดตราด
แห่งที่ ๔๐๙	วัดบางปิดบน	ตำบลบางปิด	อำเภอแหลมงอบ	จังหวัดตราด
แห่งที่ ๔๑๐	วัดแหลมมะขาม	ตำบลแหลมงอบ	อำเภอแหลมงอบ	จังหวัดตราด
แห่งที่ ๔๑๑	วัดน้ำเขียว	ตำบลน้ำเขียว	อำเภอแหลมงอบ	จังหวัดตราด
แห่งที่ ๔๑๒	วัดเนินตากแดด	ตำบลหนองบอน	อำเภอบ่อไร่	จังหวัดตราด
แห่งที่ ๔๑๓	วัดป่าสุทธิธรรม	ตำบลหนองบอน	อำเภอบ่อไร่	จังหวัดตราด
แห่งที่ ๔๑๔	วัดห้วงโสม	ตำบลไม้รูด	อำเภอคลองใหญ่	จังหวัดตราด
แห่งที่ ๔๑๕	วัดคลองใหญ่	ตำบลคลองใหญ่	อำเภอคลองใหญ่	จังหวัดตราด
แห่งที่ ๔๑๖	วัดคลองสน	ตำบลคลองใหญ่	อำเภอคลองใหญ่	จังหวัดตราด
แห่งที่ ๔๑๗	วัดป่าศรีถาวรนิมิต	ตำบลหนองแสง	อำเภอปากพลี	จังหวัดนครนายก

แห่งที่ ๔๑๘	วัดน้อยโพธิ์คำ	ตำบลในเมือง	อำเภอเมืองนครพนม	จังหวัดนครพนม
แห่งที่ ๔๑๙	วัดภูพานอุดมธรรม	ตำบลนาแก	อำเภอนาแก	จังหวัดนครพนม
แห่งที่ ๔๒๐	วัดนายาง	ตำบลบ้านแพง	อำเภอบ้านแพง	จังหวัดนครพนม
แห่งที่ ๔๒๑	วัดป่าสุทธาวาส	ตำบลบ้านค้อ	อำเภอโพนสวรรค์	จังหวัดนครพนม
แห่งที่ ๔๒๒	วัดนาหนาด	ตำบลนาหนาด	อำเภอธาตุพนม	จังหวัดนครพนม
แห่งที่ ๔๒๓	วัดทุ่งศรีมงคล	ตำบลฟุ่มแก	อำเภอนาแก	จังหวัดนครพนม
แห่งที่ ๔๒๔	วัดใหม่สันติ	ตำบลมะเกลือใหม่	อำเภอสูงเนิน	จังหวัดนครราชสีมา
แห่งที่ ๔๒๕	วัดหนองหัวแรด	ตำบลแหลมทอง	อำเภอหนองบุญมาก	จังหวัดนครราชสีมา
แห่งที่ ๔๒๖	วัดนิคมฝั่ง ๑๖	ตำบลหนองสาหร่าย	อำเภอปากช่อง	จังหวัดนครราชสีมา
แห่งที่ ๔๒๗	วัดหนองหัวฟาน	ตำบลหนองหัวฟาน	อำเภอขามสะแกแสง	จังหวัดนครราชสีมา
แห่งที่ ๔๒๘	วัดชายนา	ตำบลในเมือง	อำเภอเมือง	จังหวัดนครศรีธรรมราช
แห่งที่ ๔๒๙	วัดป่ามณีกาญจน์	ตำบลศาลากลาง	อำเภอบางกรวย	จังหวัดนนทบุรี
แห่งที่ ๔๓๐	วัดชลธาราวาส	ตำบลต้นหยงมัส	อำเภอระแงะ	จังหวัดนราธิวาส
แห่งที่ ๔๓๑	วัดน้ำขาวเยกา	ตำบลแว้ง	อำเภอแว้ง	จังหวัดนราธิวาส
แห่งที่ ๔๓๒	วัดประชุมชลธารา	ตำบลสุโหงปาตี	อำเภอสุโหงปาตี	จังหวัดนราธิวาส
แห่งที่ ๔๓๓	วัดพรหมนิवास	ตำบลบางนาค	อำเภอเมืองนราธิวาส	จังหวัดนราธิวาส
แห่งที่ ๔๓๔	วัดดอนไชย	ตำบลกลางเวียง	อำเภอเวียงสา	จังหวัดน่าน
แห่งที่ ๔๓๕	วัดพระธรรมกาย	ตำบลคลองสาม	อำเภอกลองสาม	จังหวัดปทุมธานี
แห่งที่ ๔๓๖	วัดวิบูลธรรมาวาส	ตำบลทับสะแก	อำเภอทับสะแก	จังหวัดประจวบคีรีขันธ์
แห่งที่ ๔๓๗	วัดอ่างทอง	ตำบลอ่างทอง	อำเภอทับสะแก	จังหวัดประจวบคีรีขันธ์
แห่งที่ ๔๓๘	วัดเขาโบสถ์	ตำบลกำเนิดนพคุณ	อำเภอบางสะพาน	จังหวัดประจวบคีรีขันธ์
แห่งที่ ๔๓๙	วัดเกาะยายฉิม	ตำบลร่อนทอง	อำเภอบางสะพาน	จังหวัดประจวบคีรีขันธ์
แห่งที่ ๔๔๐	วัดดงไม้งาม	ตำบลชัยเกษม	อำเภอบางสะพาน	จังหวัดประจวบคีรีขันธ์
แห่งที่ ๔๔๑	วัดดอนมะกอก	ตำบลช้างแรด	อำเภอบางสะพานน้อย	จังหวัดประจวบคีรีขันธ์
แห่งที่ ๔๔๒	วัดวังยาว	ตำบลกุยบุรี	อำเภอกุยบุรี	จังหวัดประจวบคีรีขันธ์
แห่งที่ ๔๔๓	วัดธรรมวารีศรีรัตนาราม	ตำบลเขาน้อย	อำเภอปราณบุรี	จังหวัดประจวบคีรีขันธ์
แห่งที่ ๔๔๔	วัดสามร้อยยอด	ตำบลไร่เก่า	อำเภอสามร้อยยอด	จังหวัดประจวบคีรีขันธ์
แห่งที่ ๔๔๕	วัดตาลเจ็ดยอด	ตำบลศาลาล้อย	อำเภอสามร้อยยอด	จังหวัดประจวบคีรีขันธ์
แห่งที่ ๔๔๖	วัดเขาน้อย	ตำบลเขาน้อย	อำเภอปราณบุรี	จังหวัดประจวบคีรีขันธ์
แห่งที่ ๔๔๗	วัดสุมนาวาส	ตำบลปากน้ำปราณ	อำเภอปราณบุรี	จังหวัดประจวบคีรีขันธ์
แห่งที่ ๔๔๘	วัดเขาอติสุศโต	ตำบลหัวหิน	อำเภอหัวหิน	จังหวัดประจวบคีรีขันธ์
แห่งที่ ๔๔๙	วัดถ้ำเขาไม้รวก	ตำบลอ่างทอง	อำเภอทับสะแก	จังหวัดประจวบคีรีขันธ์
แห่งที่ ๔๕๐	วัดศรีโคมคำ	ตำบลเวียง	อำเภอเมืองพะเยา	จังหวัดพะเยา
แห่งที่ ๔๕๑	วัดป่าฝาง	ตำบลห้วยแก้ว	อำเภอภูพานยาว	จังหวัดพะเยา
แห่งที่ ๔๕๒	วัดโพธาราม	ตำบลศรีถ้อย	อำเภอแม่ใจ	จังหวัดพะเยา
แห่งที่ ๔๕๓	วัดกษัตราธิราชวรวิหาร	ตำบลบ้านป้อม	อำเภอพระนครศรีอยุธยา	จังหวัดพระนครศรีอยุธยา
แห่งที่ ๔๕๔	วัดเจ้าเจ็ดใน	ตำบลเจ้าเจ็ด	อำเภอเสนา	จังหวัดพระนครศรีอยุธยา
แห่งที่ ๔๕๕	วัดบรมวงศ์อิศรวราราม	ตำบลสวนพริก	อำเภอพระนครศรีอยุธยา	จังหวัดพระนครศรีอยุธยา

แห่งที่ ๔๕๖	วัดนครหลวง	ตำบลนครหลวง	อำเภอนครหลวง	จังหวัดพระนครศรีอยุธยา
แห่งที่ ๔๕๗	วัดตาลเอน	ตำบลตาลเอน	อำเภอบางปะหัน	จังหวัดพระนครศรีอยุธยา
แห่งที่ ๔๕๘	วัดคลองเจริญ	ตำบลหนองโสน	อำเภอสว่างม	จังหวัดพิจิตร
แห่งที่ ๔๕๙	วัดกำแพงมณี	ตำบลโคกสลุต	อำเภอบางกระทุ่ม	จังหวัดพิษณุโลก
แห่งที่ ๔๖๐	วัดสุตสวาสดี	ตำบลบ้านคลอง	อำเภอเมืองพิษณุโลก	จังหวัดพิษณุโลก
แห่งที่ ๔๖๑	วัดวังหิน	ตำบลพลายชุมพล	อำเภอเมืองพิษณุโลก	จังหวัดพิษณุโลก
แห่งที่ ๔๖๒	วัดสวนร่มบารมี	ตำบลวงษ์ม	อำเภอพรหมพิราม	จังหวัดพิษณุโลก
แห่งที่ ๔๖๓	วัดป่าคายนาราม	ตำบลท่าหมื่นราม	อำเภอวังทอง	จังหวัดพิษณุโลก
แห่งที่ ๔๖๔	วัดหนองพยอม	ตำบลชุมแสงสงคราม	อำเภอบางระกำ	จังหวัดพิษณุโลก
แห่งที่ ๔๖๕	วัดตะไ่ม	ตำบลบางระกำ	อำเภอบางระกำ	จังหวัดพิษณุโลก
แห่งที่ ๔๖๖	วัดบึงกระดาน	ตำบลบ้านป่า	อำเภอเมืองพิษณุโลก	จังหวัดพิษณุโลก
แห่งที่ ๔๖๗	วัดบ้านพร้าว	ตำบลบ้านพร้าว	อำเภอนครไทย	จังหวัดพิษณุโลก
แห่งที่ ๔๖๘	วัดป่าศรีถาวร	ตำบลหนองพระ	อำเภอวังทอง	จังหวัดพิษณุโลก
แห่งที่ ๔๖๙	วัดชลธาราราม	ตำบลท่าคอย	อำเภอท่ายาง	จังหวัดเพชรบุรี
แห่งที่ ๔๗๐	วัดพุทธะเคียน	ตำบลยางน้ำกลัดเหนือ	อำเภอหนองหญ้าปล้อง	จังหวัดเพชรบุรี
แห่งที่ ๔๗๑	วัดป่าเวียงทอง	ตำบลเวียงทอง	อำเภอสูงเม่น	จังหวัดแพร่
แห่งที่ ๔๗๒	วัดลัญจิวาราม	ตำบลฉลอง	อำเภอเมืองภูเก็ต	จังหวัดภูเก็ต
แห่งที่ ๔๗๓	วัดเทพวนาราม	ตำบลศรีสุนทร	อำเภอถลาง	จังหวัดภูเก็ต
แห่งที่ ๔๗๔	วัดสะป่าธรรมาราม	ตำบลเกาะแก้ว	อำเภอเมืองภูเก็ต	จังหวัดภูเก็ต
แห่งที่ ๔๗๕	วัดชัยประสิทธิ์	ตำบลบ้านแพง	อำเภอโกสัมพสัย	จังหวัดมหาสารคาม
แห่งที่ ๔๗๖	วัดทัพป่าจิก	ตำบลราษฎร์เจริญ	อำเภอพยัคฆภูมิพิสัย	จังหวัดมหาสารคาม
แห่งที่ ๔๗๗	วัดขุนพรหมดารี	ตำบลท่าสองคอน	อำเภอเมืองมหาสารคาม	จังหวัดมหาสารคาม
แห่งที่ ๔๗๘	วัดป่าวังเลิง	ตำบลท่าขอนยาง	อำเภอกันทรวิชัย	จังหวัดมหาสารคาม
แห่งที่ ๔๗๙	วัดนิคมเกษตร	ตำบลดงหมู	อำเภอห้วยใหญ่	จังหวัดมุกดาหาร
แห่งที่ ๔๘๐	วัดพระพุทธรบาทยโสธร	ตำบลหัวเมือง	อำเภอมหาชนะชัย	จังหวัดยโสธร
แห่งที่ ๔๘๑	วัดนิโรธสังฆาราม	ตำบลสะเตง	อำเภอเมืองยะลา	จังหวัดยะลา
แห่งที่ ๔๘๒	วัดวงกตบรรพต	ตำบลตาชี	อำเภอยะหา	จังหวัดยะลา
แห่งที่ ๔๘๓	วัดคอกช้าง	ตำบลแม่หวาด	อำเภอธารโต	จังหวัดยะลา
แห่งที่ ๔๘๔	วัดพุทธาธิวาส	ตำบลเบตง	อำเภอเบตง	จังหวัดยะลา
แห่งที่ ๔๘๕	วัดโปธาราม	ตำบลหาดส้มแป้น	อำเภอเมืองระนอง	จังหวัดระนอง
แห่งที่ ๔๘๖	วัดสุวรรณคีรีวิหาร	ตำบลเขานิเวศน์	อำเภอเมืองระนอง	จังหวัดระนอง
แห่งที่ ๔๘๗	วัดสี่ระมัน	ตำบลห้วยทับมอญ	อำเภอเขาชะเมา	จังหวัดระยอง
แห่งที่ ๔๘๘	วัดพระศรีอารย์	ตำบลบ้านเลือก	อำเภอโพธาราม	จังหวัดราชบุรี
แห่งที่ ๔๘๙	วัดโชติทายการาม	ตำบลดำเนินสะดวก	อำเภอดำเนินสะดวก	จังหวัดราชบุรี
แห่งที่ ๔๙๐	วัดนาหนอง	ตำบลดอนแร่	อำเภอเมืองราชบุรี	จังหวัดราชบุรี
แห่งที่ ๔๙๑	วัดหนองหอย	ตำบลเขาแร้ง	อำเภอเมืองราชบุรี	จังหวัดราชบุรี
แห่งที่ ๔๙๒	วัดบางกะโด	ตำบลบ้านสิงห์	อำเภอโพธาราม	จังหวัดราชบุรี
แห่งที่ ๔๙๓	วัดหนองตาเน็ด	ตำบลปากช่อง	อำเภอจอมบึง	จังหวัดราชบุรี
แห่งที่ ๔๙๔	วัดอุทุมพรทาราม	ตำบลสวนกล้วย	อำเภอบ้านโป่ง	จังหวัดราชบุรี

แห่งที่ ๔๙๕	วัดเขาช่องพราน	ตำบลเตาปูน	อำเภอโพธาราม	จังหวัดราชบุรี
แห่งที่ ๔๙๖	วัดอุดมไพรสมณต์	ตำบลรอบเมือง	อำเภอเมืองร้อยเอ็ด	จังหวัดร้อยเอ็ด
แห่งที่ ๔๙๗	วัดสันติวิเวก	ตำบลเมืองไพร	อำเภอเสลภูมิ	จังหวัดร้อยเอ็ด
แห่งที่ ๔๙๘	วัดอโสกวนาราม	ตำบลโพธิ์สัย	อำเภอศรีสมเด็จ	จังหวัดร้อยเอ็ด
แห่งที่ ๔๙๙	วัดป่าโพธิ์ศรี	ตำบลสระแก้ว	อำเภอพนมไพร	จังหวัดร้อยเอ็ด
แห่งที่ ๕๐๐	วัดทุ่งบ่อแป้น	ตำบลปรางคก	อำเภอห้างฉัตร	จังหวัดลำปาง
แห่งที่ ๕๐๑	วัดหาดเขียว	ตำบลบ้านแลง	อำเภอเมืองลำปาง	จังหวัดลำปาง
แห่งที่ ๕๐๒	วัดสันตินิคม	ตำบลใหม่พัฒนา	อำเภอเกาะคา	จังหวัดลำปาง
แห่งที่ ๕๐๓	วัดพระยีน	ตำบลเวียงยอง	อำเภอเมืองลำพูน	จังหวัดลำพูน
แห่งที่ ๕๐๔	วัดพระธาตุทรายทอง	ตำบลป่าสัก	อำเภอเมืองลำพูน	จังหวัดลำพูน
แห่งที่ ๕๐๕	วัดศรีเตี้ย	ตำบลศรีเตี้ย	อำเภอบ้านโฮ่ง	จังหวัดลำพูน
แห่งที่ ๕๐๖	วัดห้วยห้าง	ตำบลตะเคียนปม	อำเภอทุ่งหัวช้าง	จังหวัดลำพูน
แห่งที่ ๕๐๗	วัดถ้ำแสงธรรมพรหมवास	ตำบลเชียงกลม	อำเภอปากชม	จังหวัดเลย
แห่งที่ ๕๐๘	วัดศรีวิชัยวนาราม	ตำบลกุดป่อง	อำเภอเมืองเลย	จังหวัดเลย
แห่งที่ ๕๐๙	วัดขามขุม	ตำบลหนองหิน	อำเภอหนองหิน	จังหวัดเลย
แห่งที่ ๕๑๐	วัดป่าผาเจริญ	ตำบลวังสะพุง	อำเภอวังสะพุง	จังหวัดเลย
แห่งที่ ๕๑๑	วัดเย็นศิระธรรมประทีป	ตำบลกกสะทอน	อำเภอด่านซ้าย	จังหวัดเลย
แห่งที่ ๕๑๒	วัดป่าน้ำภู	ตำบลเมือง	อำเภอเมืองเลย	จังหวัดเลย
แห่งที่ ๕๑๓	วัดควนกาหลง	ตำบลควนกาหลง	อำเภอควนกาหลง	จังหวัดสตูล
แห่งที่ ๕๑๔	วัดเกตุมดีศรีวราราม	ตำบลบางโพธิ์	อำเภอเมืองสมุทรสาคร	จังหวัดสมุทรสาคร
แห่งที่ ๕๑๕	วัดบึงจตุรสิงห์	ตำบลบางโพธิ์	อำเภอเมืองสมุทรสาคร	จังหวัดสมุทรสาคร
แห่งที่ ๕๑๖	วัดใหม่ราษฎร์นุกูล	ตำบลหลักสอง	อำเภอบ้านแพ้ว	จังหวัดสมุทรสาคร
แห่งที่ ๕๑๗	วัดป่ามหาชัย	ตำบลบ้านเกาะ	อำเภอเมืองสมุทรสาคร	จังหวัดสมุทรสาคร
แห่งที่ ๕๑๘	วัดเจ็ดริ้ว	ตำบลหลักสอง	อำเภอบ้านแพ้ว	จังหวัดสมุทรสาคร
แห่งที่ ๕๑๙	วัดยกระบัตร์	ตำบลยกระบัตร์	อำเภอบ้านแพ้ว	จังหวัดสมุทรสาคร
แห่งที่ ๕๒๐	วัดวังชัยทรัพย์วิมล	ตำบลหลักสาม	อำเภอบ้านแพ้ว	จังหวัดสมุทรสาคร
แห่งที่ ๕๒๑	วัดท่าไม้	ตำบลท่าไม้	อำเภอกระทุ่มแบน	จังหวัดสมุทรสาคร
แห่งที่ ๕๒๒	วัดหนองนกไข่	ตำบลหนองนกไข่	อำเภอกระทุ่มแบน	จังหวัดสมุทรสาคร
แห่งที่ ๕๒๓	วัดภุมรินทร์กุฎีทอง	ตำบลสวนหลวง	อำเภออัมพวา	จังหวัดสมุทรสงคราม
แห่งที่ ๕๒๔	วัดทรายขาว (ภูเขาหลง)	ตำบลทุ่งหวัง	อำเภอเมืองสงขลา	จังหวัดสงขลา
แห่งที่ ๕๒๕	วัดป่ากัณฑ์พงษ์	ตำบลบางเหรียง	อำเภอควนเนียง	จังหวัดสงขลา
แห่งที่ ๕๒๖	วัดคลองเปล	ตำบลคอกหงส์	อำเภอหาดใหญ่	จังหวัดสงขลา
แห่งที่ ๕๒๗	วัดปริก	ตำบลลำไพล	อำเภอเทพารักษ์	จังหวัดสงขลา
แห่งที่ ๕๒๘	วัดป่าหนองขาม	ตำบลแซร์อ้อ	อำเภอวัฒนานคร	จังหวัดสระแก้ว
แห่งที่ ๕๒๙	วัดพิพัฒน์มงคล	ตำบลกลางดง	อำเภอทุ่งเสลี่ยม	จังหวัดสุโขทัย
แห่งที่ ๕๓๐	วัดพระพายหลวง	ตำบลเมืองเก่า	อำเภอเมืองสุโขทัย	จังหวัดสุโขทัย
แห่งที่ ๕๓๑	วัดกงไกรลาส	ตำบลกง	อำเภอกงไกรลาส	จังหวัดสุโขทัย
แห่งที่ ๕๓๒	วัดใหม่เจริญผล	ตำบลหนองจิก	อำเภอคีรีมาศ	จังหวัดสุโขทัย
แห่งที่ ๕๓๓	วัดฉิมพลี	ตำบลคลองตาล	อำเภอศรีสำโรง	จังหวัดสุโขทัย

แห่งที่ ๕๓๔	วัดป่าบนเนิน	ตำบลเมืองเก่า	อำเภอเมืองสุโขทัย	จังหวัดสุโขทัย
แห่งที่ ๕๓๕	วัดราษฎร์สามัคคี	ตำบลทับตีเหล็ก	อำเภอเมืองสุพรรณบุรี	จังหวัดสุพรรณบุรี
แห่งที่ ๕๓๖	วัดปราสาททอง	ตำบลท่าพี่เลี้ยง	อำเภอเมืองสุพรรณบุรี	จังหวัดสุพรรณบุรี
แห่งที่ ๕๓๗	วัดดอนเจดีย์	ตำบลดอนเจดีย์	อำเภอดอนเจดีย์	จังหวัดสุพรรณบุรี
แห่งที่ ๕๓๘	วัดหัวเขา	ตำบลสระกระโจม	อำเภอดอนเจดีย์	จังหวัดสุพรรณบุรี
แห่งที่ ๕๓๙	วัดบางซอ	ตำบลบางตะเคียน	อำเภอสองพี่น้อง	จังหวัดสุพรรณบุรี
แห่งที่ ๕๔๐	วัดบรรหารแจ่มใส	ตำบลด่านช้าง	อำเภอด่านช้าง	จังหวัดสุพรรณบุรี
แห่งที่ ๕๔๑	วัดเขาถ้ำหมี	ตำบลด่านช้าง	อำเภอด่านช้าง	จังหวัดสุพรรณบุรี
แห่งที่ ๕๔๒	วัดกกกาด	ตำบลห้วยขมิ้น	อำเภอด่านช้าง	จังหวัดสุพรรณบุรี
แห่งที่ ๕๔๓	วัดพุน้ำร้อน	ตำบลองค์พระ	อำเภอด่านช้าง	จังหวัดสุพรรณบุรี
แห่งที่ ๕๔๔	วัดบ้านกล้วย	ตำบลวังยาว	อำเภอด่านช้าง	จังหวัดสุพรรณบุรี
แห่งที่ ๕๔๕	วัดทุ่งนาตาปิ่น	ตำบลด่านช้าง	อำเภอด่านช้าง	จังหวัดสุพรรณบุรี
แห่งที่ ๕๔๖	วัดทับผึ้ง	ตำบลวังคัน	อำเภอด่านช้าง	จังหวัดสุพรรณบุรี
แห่งที่ ๕๔๗	วัดวังหน่อไม้	ตำบลนิคมกระเสียว	อำเภอด่านช้าง	จังหวัดสุพรรณบุรี
แห่งที่ ๕๔๘	วัดอัมพวัน	ตำบลสองพี่น้อง	อำเภอสองพี่น้อง	จังหวัดสุพรรณบุรี
แห่งที่ ๕๔๙	วัดสำเภาทอง	ตำบลบางตะเคียน	อำเภอสองพี่น้อง	จังหวัดสุพรรณบุรี
แห่งที่ ๕๕๐	วัดทองประดิษฐ์	ตำบลต้นตาล	อำเภอสองพี่น้อง	จังหวัดสุพรรณบุรี
แห่งที่ ๕๕๑	วัดหัวโพธิ์	ตำบลหัวโพธิ์	อำเภอสองพี่น้อง	จังหวัดสุพรรณบุรี
แห่งที่ ๕๕๒	วัดกุ่มโคก (ใหม่ศรัทธาราชวร)	ตำบลทุ่งคลี	อำเภอเดิมบางนางบวช	จังหวัดสุพรรณบุรี
แห่งที่ ๕๕๓	วัดชลประชาเทพนิมิต	ตำบลด่านช้าง	อำเภอด่านช้าง	จังหวัดสุพรรณบุรี
แห่งที่ ๕๕๔	วัดไผ่โรงวัว	ตำบลบางตาเถร	อำเภอสองพี่น้อง	จังหวัดสุพรรณบุรี
แห่งที่ ๕๕๕	วัดดอนมะนาว	ตำบลทุ่งคอก	อำเภอสองพี่น้อง	จังหวัดสุพรรณบุรี
แห่งที่ ๕๕๖	วัดหัวกลับ	ตำบลบ่อสุพรรณ	อำเภอสองพี่น้อง	จังหวัดสุพรรณบุรี
แห่งที่ ๕๕๗	วัดหนองกระดี่	ตำบลบ่อสุพรรณ	อำเภอสองพี่น้อง	จังหวัดสุพรรณบุรี
แห่งที่ ๕๕๘	วัดไร่รถ	ตำบลไร่รถ	อำเภอดอนเจดีย์	จังหวัดสุพรรณบุรี
แห่งที่ ๕๕๙	วัดองค์พระ	ตำบลวังยาว	อำเภอด่านช้าง	จังหวัดสุพรรณบุรี
แห่งที่ ๕๖๐	วัดท่าเตียน	ตำบลเดิมบาง	อำเภอเดิมบางนางบวช	จังหวัดสุพรรณบุรี
แห่งที่ ๕๖๑	วัดเขาใหญ่	ตำบลเขาพระ	อำเภอเดิมบางนางบวช	จังหวัดสุพรรณบุรี
แห่งที่ ๕๖๒	วัดเขาน้อย	ตำบลเขาพระ	อำเภอเดิมบางนางบวช	จังหวัดสุพรรณบุรี
แห่งที่ ๕๖๓	วัดท่าจัด	ตำบลบางพลับ	อำเภอสองพี่น้อง	จังหวัดสุพรรณบุรี
แห่งที่ ๕๖๔	วัดทุ่งเขิน	ตำบลศรีสำราญ	อำเภอสองพี่น้อง	จังหวัดสุพรรณบุรี
แห่งที่ ๕๖๕	วัดโพธิ์อัน	ตำบลสองพี่น้อง	อำเภอสองพี่น้อง	จังหวัดสุพรรณบุรี
แห่งที่ ๕๖๖	วัดใหม่พิบูลย์ผล	ตำบลบางเลน	อำเภอสองพี่น้อง	จังหวัดสุพรรณบุรี
แห่งที่ ๕๖๗	วัดศานติ-โมตรี	ตำบลขุนทะเล	อำเภอเมืองสุราษฎร์ธานี	จังหวัดสุราษฎร์ธานี
แห่งที่ ๕๖๘	วัดน้ำตกหินลาด	ตำบลอ่างทอง	อำเภอเกาะสมุย	จังหวัดสุราษฎร์ธานี
แห่งที่ ๕๖๙	วัดศาลาลอย	ตำบลในเมือง	อำเภอเมืองสุรินทร์	จังหวัดสุรินทร์
แห่งที่ ๕๗๐	วัดวังปลัดสามัคคี	ตำบลทับทัน	อำเภอสังขะ	จังหวัดสุรินทร์
แห่งที่ ๕๗๑	วัดจอมพระ	ตำบลจอมพระ	อำเภอจอมพระ	จังหวัดสุรินทร์
แห่งที่ ๕๗๒	วัดโสทรประชาสรรค์	ตำบลคูตัน	อำเภอกาบเชิง	จังหวัดสุรินทร์

แห่งที่ ๕๗๓	วัดสุขุมาลัย	ตำบลบ้านไทร	อำเภอปราสาท	จังหวัดสุรินทร์
แห่งที่ ๕๗๔	วัดป่าบ้านตรวย	ตำบลตรวย	อำเภอศรีณรงค์	จังหวัดสุรินทร์
แห่งที่ ๕๗๕	วัดสุทิวงศา	ตำบลห้วยแก้ว	อำเภอสนม	จังหวัดสุรินทร์
แห่งที่ ๕๗๖	วัดโพธิ์ทอง	ตำบลกระโเ	อำเภอท่าตูม	จังหวัดสุรินทร์
แห่งที่ ๕๗๗	วัดป่าพุทธนิมิต	ตำบลหนองสนธิ	อำเภอจอมพระ	จังหวัดสุรินทร์
แห่งที่ ๕๗๘	วัดโนนสวรรค์	ตำบลพระแก้ว	อำเภอสังขะ	จังหวัดสุรินทร์
แห่งที่ ๕๗๙	วัดโนนสมบุรณ์	ตำบลโคกกลาง	อำเภอพนมดงรัก	จังหวัดสุรินทร์
แห่งที่ ๕๘๐	วัดสันติวนาราม	ตำบลบ้านเชียง	อำเภอหนองหาน	จังหวัดอุดรธานี
แห่งที่ ๕๘๑	วัดป่าดอนหายไศก	ตำบลดอนหายไศก	อำเภอหนองหาน	จังหวัดอุดรธานี
แห่งที่ ๕๘๒	วัดหาดสองแคว	ตำบลหาดสองแคว	อำเภอตรอน	จังหวัดอุดรดิตร
แห่งที่ ๕๘๓	วัดพระแท่นศิลาอาสน์	ตำบลทุ่งยั้ง	อำเภอลับแล	จังหวัดอุตรดิตร
แห่งที่ ๕๘๔	วัดหนองจิกยาว	ตำบลตลุกคู่	อำเภอทัพทัน	จังหวัดอุทัยธานี
แห่งที่ ๕๘๕	วัดลานสัก	ตำบลลานสัก	อำเภอลานสัก	จังหวัดอุทัยธานี
แห่งที่ ๕๘๖	วัดป่าไทรงาม	ตำบลเมืองเดช	อำเภอเดชอุดม	จังหวัดอุบลราชธานี
แห่งที่ ๕๘๗	วัดบึงขี้เหล็ก	ตำบลนาแวง	อำเภอเขมราชู	จังหวัดอุบลราชธานี

จึงประกาศให้ทราบโดยทั่วกัน

ประกาศ ณ วันที่ ๕ ตุลาคม พ.ศ. ๒๕๕๔

(นายพนรัตน์ เบนจวัฒนานันท์)

ผู้อำนวยการสำนักงานพระพุทธศาสนาแห่งชาติ

แบบฟอร์มการขอเผยแพร่ข้อมูลผ่านเว็บไซต์ของหน่วยงานในราชการบริหารส่วนกลาง
สำนักงานปลัดกระทรวงสาธารณสุข

ตามประกาศสำนักงานปลัดกระทรวงสาธารณสุข

เรื่อง แนวทางการเผยแพร่ข้อมูลต่อสาธารณะผ่านเว็บไซต์ของหน่วยงาน พ.ศ. ๒๕๖๑
สำหรับหน่วยงานในราชการบริหารส่วนกลางสำนักงานปลัดกระทรวงสาธารณสุข

แบบฟอร์มการขอเผยแพร่ข้อมูลผ่านเว็บไซต์ของหน่วยงานในสังกัดสำนักงานปลัดกระทรวงสาธารณสุข

ชื่อหน่วยงาน : ศูนย์ปฏิบัติการต่อต้านการทุจริต กระทรวงสาธารณสุข

วัน/เดือน/ปี : ๕ มีนาคม ๒๕๖๕

หัวข้อ: มติคณะรัฐมนตรีเกี่ยวกับการอนุญาตให้ข้าราชการ เจ้าหน้าที่ และลูกจ้าง ที่เป็นสตรี ไปถือศีลและปฏิบัติธรรม
รวบรวมโดย นายเสมอ กาฬภักดิ์

รายละเอียดข้อมูล (โดยสรุปหรือเอกสารแนบ)

มติคณะรัฐมนตรีเกี่ยวกับการอนุญาตให้ข้าราชการ เจ้าหน้าที่ และลูกจ้าง ที่เป็นสตรี ไปถือศีลและปฏิบัติธรรม
รวบรวมโดย นายเสมอ กาฬภักดิ์

Link ภายนอก: ไม่มี

หมายเหตุ:

.....
.....

ผู้รับผิดชอบการให้ข้อมูล

สุชาภา วรินทร์เวช

(นางสาวสุชาภา วรินทร์เวช)

ตำแหน่ง นักวิเคราะห์นโยบายและแผนชำนาญการพิเศษ

วันที่ ๕ เดือน มีนาคม พ.ศ. ๒๕๖๕

ผู้อนุมัติรับรอง

สุชาภา วรินทร์เวช

(นางสาวสุชาภา วรินทร์เวช)

ตำแหน่ง นักวิเคราะห์นโยบายและแผนชำนาญการพิเศษ (หัวหน้า)

วันที่ ๕ เดือน มีนาคม พ.ศ. ๒๕๖๕

ผู้รับผิดชอบการนำข้อมูลขึ้นเผยแพร่

พศวีร์ วัชรบุตร

(นายพศวีร์ วัชรบุตร)

นักทรัพยากรบุคคลปฏิบัติการ

วันที่ ๕ เดือน มีนาคม พ.ศ. ๒๕๖๕