



ประกาศสำนักงานคณะกรรมการป้องกันและปราบปรามการทุจริตแห่งชาติ
เรื่อง ผลการประเมินคุณธรรมและความโปร่งใสในการดำเนินงานของหน่วยงานภาครัฐ
(Integrity and Transparency Assessment : ITA) ประจำปีงบประมาณ พ.ศ. ๒๕๖๖

ตามที สำนักงานคณะกรรมการป้องกันและปราบปรามการทุจริตแห่งชาติ (สำนักงาน ป.ป.ช.) ได้ดำเนินการประเมินคุณธรรมและความโปร่งใสในการดำเนินงานของหน่วยงานภาครัฐ (Integrity and Transparency Assessment) หรือการประเมิน ITA ประจำปีงบประมาณ พ.ศ. ๒๕๖๖ ร่วมกับหน่วยงานกำกับติดตามการดำเนินงานตามมติคณะรัฐมนตรี ได้แก่ สำนักงานปลัดกระทรวงมหาดไทย สำนักงานปลัดกระทรวงการอุดมศึกษา วิทยาศาสตร์ วิจัยและนวัตกรรม สำนักงานคณะกรรมการป้องกันและปราบปรามการทุจริตในภาครัฐ สำนักงานคณะกรรมการพัฒนาระบบราชการ สำนักงานคณะกรรมการนโยบายรัฐวิสาหกิจ กรมบัญชีกลาง จังหวัดและอำเภอทั่วประเทศ โดยมีวัตถุประสงค์เพื่อให้หน่วยงานภาครัฐได้รับทราบถึงสถานการณ์เกี่ยวกับการดำเนินงานด้านคุณธรรมและความโปร่งใส พร้อมทั้งส่งเสริมและพัฒนาให้หน่วยงานภาครัฐสามารถนำผลการประเมินไปใช้ประกอบการปรับปรุงและพัฒนาองค์กรให้มีประสิทธิภาพ ทั้งในด้านการปฏิบัติงาน การให้บริการ และการอำนวยความสะดวกต่อประชาชน นอกจากนี้ การประเมินคุณธรรมและความโปร่งใสในการดำเนินงานของหน่วยงานภาครัฐ ยังได้รับการกำหนดให้เป็นเครื่องมือในการยกระดับมาตรฐานการดำเนินงานภาครัฐตามตัวชี้วัดของแผนแม่บทภายใต้ยุทธศาสตร์ชาติ ประเด็นการต่อต้านการทุจริตและประพฤติมิชอบ (พ.ศ. ๒๕๖๑ – ๒๕๘๐) นั้น

การประเมินคุณธรรมและความโปร่งใสในการดำเนินงานของหน่วยงานภาครัฐ ประจำปีงบประมาณ พ.ศ. ๒๕๖๖ ยังคงใช้กรอบแนวทางการประเมินเช่นเดียวกับปีที่ผ่านมา เพื่อให้หน่วยงานภาครัฐสามารถปรับปรุงพัฒนาตนเองตามหลักเกณฑ์การประเมินได้อย่างต่อเนื่อง และได้มีการบูรณาการร่วมกับหน่วยงานด้านการป้องกันการทุจริตในการปรับปรุงเนื้อหาการประเมินที่เกี่ยวข้องกับการขับเคลื่อนแผนปฏิรูปประเทศด้านการป้องกันและปราบปรามการทุจริตและประพฤติมิชอบ และการยกระดับมาตรฐานจริยธรรมภาครัฐ รวมถึงปรับเปลี่ยนรูปแบบการใช้งานระบบเทคโนโลยีสารสนเทศรองรับการประเมินคุณธรรมและความโปร่งใสในการดำเนินงานของหน่วยงานภาครัฐ (Integrity and Transparency Assessment System: ITAS) เพื่อให้ประชาชนและเจ้าหน้าที่ของรัฐได้มีส่วนร่วมในการสะท้อนความคิดเห็นต่อการดำเนินงานของหน่วยงานภาครัฐได้อย่างสะดวกและปลอดภัยมากยิ่งขึ้น

สำหรับการประเมินคุณธรรมและความโปร่งใสในการดำเนินงานของหน่วยงานภาครัฐ ประจำปีงบประมาณ พ.ศ. ๒๕๖๖ สำนักงาน ป.ป.ช. ได้ดำเนินการจนสำเร็จตามกรอบระยะเวลาที่กำหนด โดยมีกระบวนการกำกับ ควบคุมและกลั่นกรองตามลำดับ ซึ่งสำนักงาน ป.ป.ช. ได้ร่วมมือกับสำนักงานสถิติแห่งชาติและสำนักงานคณะกรรมการป้องกันและปราบปรามการทุจริตในภาครัฐ ในการพิจารณาและให้ข้อเสนอแนะทางวิชาการ เพื่อให้การประเมินเป็นไปอย่างถูกต้องและเป็นมาตรฐานเดียวกัน นอกจากนี้ คณะกรรมการประเมินคุณธรรมและความโปร่งใส ได้พิจารณาและกลั่นกรองกระบวนการและผลการประเมินเรียบร้อยแล้ว ดังนั้น คณะกรรมการ

ป.ป.ช. จึงได้มีมติในการประชุมครั้งที่ ๘๒/๒๕๖๖ เมื่อวันที่ ๒๖ กรกฎาคม ๒๕๖๖ เห็นชอบผลการประเมินคุณธรรมและความโปร่งใสในการดำเนินงานของหน่วยงานภาครัฐ ประจำปีงบประมาณ พ.ศ. ๒๕๖๖ โดยหวังเป็นอย่างยิ่งว่า หน่วยงานภาครัฐจะได้นำผลการประเมินไปสู่การปรับปรุงพัฒนาตนเองให้มีการบริหารงานภาครัฐที่ดี มีความโปร่งใส เป็นไปตามหลักธรรมาภิบาล ซึ่งจะเกิดประโยชน์ต่อประชาชนและประเทศไทยต่อไป รายละเอียดปรากฏตามเอกสารแนบท้ายประกาศฯ ฉบับนี้

ทั้งนี้ หน่วยงานภาครัฐที่เข้าร่วมการประเมินสามารถรับทราบรายละเอียดผลการประเมิน คุณธรรมและความโปร่งใสในการดำเนินงานของหน่วยงาน ประจำปีงบประมาณ พ.ศ. ๒๕๖๖ ได้จากระบบ ITAS ที่เว็บไซต์ <https://itas.nacc.go.th/> ตั้งแต่วันที่ ๑๐ สิงหาคม ๒๕๖๖ เป็นต้นไป

ประกาศ ณ วันที่ ๑๐ สิงหาคม ๒๕๖๖



(นายนิติไชย เกษมมงคล)
เลขาธิการคณะกรรมการ ป.ป.ช.

ความเป็นมาและพัฒนาการของการประเมินคุณธรรมและความโปร่งใส ในการดำเนินงานของหน่วยงานภาครัฐ (Integrity and Transparency Assessment : ITA)

การประเมินคุณธรรมและความโปร่งใสในการดำเนินงานของหน่วยงานภาครัฐ หรือ Integrity and Transparency Assessment หรือที่เรียกว่าการประเมิน ITA ถือเป็นเครื่องมือในการขับเคลื่อนนโยบายของรัฐเครื่องมือหนึ่ง โดยเป็นเครื่องมือเชิงบวกที่มุ่งพัฒนาระบบราชการไทยเชิงสร้างสรรค์มากกว่ามุ่งจับผิด โดยเปรียบเสมือนเครื่องมือตรวจสอบสุขภาพขององค์กรประจำปี โดยมีวัตถุประสงค์เพื่อให้หน่วยงานภาครัฐทั่วประเทศได้รับทราบถึงสถานะและปัญหาการดำเนินงานด้านคุณธรรมและความโปร่งใสขององค์กร ซึ่งผลการประเมินที่ได้จะสนับสนุน ส่งเสริม และพัฒนาให้หน่วยงานภาครัฐสามารถนำไปใช้ในการปรับปรุงพัฒนาหน่วยงานให้มีประสิทธิภาพในการปฏิบัติงาน การให้บริการ สามารถอำนวยความสะดวก และตอบสนองต่อประชาชนได้ดียิ่งขึ้น ซึ่งถือเป็นการยกระดับมาตรฐานการดำเนินงานภาครัฐ ดังนั้นจึงกล่าวได้ว่าการประเมิน ITA ไม่ได้มีจุดมุ่งเน้นในเรื่องของการจับผิด หรือวัดว่าหน่วยงานใดสุจริต หรือทุจริตมากกว่ากัน แต่มีวัตถุประสงค์หลักเพื่อประเมินธรรมาภิบาลในการบริหารจัดการและการขับเคลื่อนโครงการ/กิจกรรมการป้องกันการทุจริต

การประเมิน ITA ได้ส่งผลให้เกิดการเปลี่ยนแปลงและพัฒนาการของหน่วยงานภาครัฐในทางปฏิบัติอย่างเห็นได้ชัด โดยเฉพาะอย่างยิ่งความตื่นตัวและหันมาให้ความสนใจต่อการพัฒนาแพลตฟอร์มอิเล็กทรอนิกส์ของตนเองให้ทันสมัยและน่าสนใจมากขึ้น ที่สำคัญคือส่งผลให้หน่วยงานภาครัฐ มีการจัดการข้อมูลข่าวสารอย่างเป็นระบบระเบียบและเตรียมความพร้อมในการเปิดเผยข้อมูลต่อสาธารณะให้ได้รับทราบและส่งเสริมให้เกิดการตรวจสอบอีกด้วย

สำหรับประชาชนและสังคมไทยแล้ว การประเมิน ITA ถือเป็นเครื่องมือที่ทุกคนจะได้มีส่วนร่วมในการสะท้อนความคิดเห็นเพื่อนำไปสู่พัฒนาการบริหารงานภาครัฐ เพื่อให้ประชาชนคนไทยได้รับบริการจากภาครัฐที่ดีขึ้น และยังส่งผลให้ประชาชนและสาธารณชนมีโอกาสได้มีส่วนร่วมกำกับติดตามและตรวจสอบการดำเนินงานของภาครัฐได้มากขึ้นอีกด้วย

สำนักงาน ป.ป.ช. ได้มีการริเริ่มศึกษาวิจัย และออกแบบเครื่องมือการประเมิน ITA มาตั้งแต่ปี พ.ศ. 2552 และได้เริ่มดำเนินการทดลองประเมินเป็นครั้งแรก ในปีงบประมาณ พ.ศ. 2555 ต่อเนื่องจนกระทั่งปัจจุบัน และได้มีการพัฒนาเครื่องมือการประเมินอยู่เป็นระยะ โดยสามารถแยกเป็นช่วงระยะเวลาของพัฒนาการในระยะต่าง ๆ ได้ดังนี้

1. การศึกษาวิจัยและออกแบบเครื่องมือ (พ.ศ. 2552 – 2555) เกิดจากการริเริ่มและการสร้างความร่วมมือด้านการป้องกันการทุจริตระหว่างประเทศไทยและประเทศสาธารณรัฐเกาหลี ด้วยความตระหนักถึงผลกระทบของปัญหาการทุจริตที่มีต่อสังคม เศรษฐกิจ การเมือง และค่านิยมประชาธิปไตย ดังนั้นคณะกรรมการ ป.ป.ช. จึงได้ประสานความร่วมมือกับคณะกรรมการต่อต้านการทุจริตและสิทธิพลเมืองของประเทศสาธารณรัฐเกาหลี (Anti-Corruption and Civil Rights. Commission of Korea : ACRC) ดำเนินการพัฒนากลไกป้องกันการทุจริต แลกเปลี่ยนองค์ความรู้และประสบการณ์ในการต่อสู้กับปัญหาการทุจริตที่เป็นภัยร้ายแรงอยู่ในหลายพื้นที่ทั่วโลกในปัจจุบัน



/โดย ...

โดยสำนักงาน ป.ป.ช. ได้ริเริ่มดำเนินการออกแบบและพัฒนาเครื่องมือวัดระดับความโปร่งใสที่สามารถใช้เป็นเครื่องมือทางการบริหารสำหรับใช้ประกอบการกำหนดนโยบายและกำกับทิศทางการดำเนินงานให้เป็นไปตามหลักธรรมาภิบาล โดยเรียกเครื่องมือนี้ว่า “ดัชนีวัดความโปร่งใสในการดำเนินงานของหน่วยงานภาครัฐ หรือ Transparency Index of the Public Agencies” ซึ่งได้เริ่มใช้ประเมินความโปร่งใสของหน่วยงานภาครัฐจากเอกสารหลักฐานเชิงประจักษ์ หรือ evidence-based ตั้งแต่ปี พ.ศ. 2553 - 2555

ในขณะเดียวกัน ประเทศสาธารณรัฐเกาหลี ก็ได้มีการพัฒนาเครื่องมือการประเมิน Integrity Assessment ซึ่งถูกออกแบบมาให้ใช้ในการวัดระดับการทุจริตและแนวโน้มของการทุจริต (corruption prone areas) โดยสำรวจจากการรับรู้การทุจริตของประชาชนและเจ้าหน้าที่ของรัฐ ผลการประเมินที่ได้จะเป็นข้อมูลพื้นฐานสำหรับการปราบปรามการทุจริต การยกระดับความโปร่งใสในการดำเนินงาน และการเพิ่มประสิทธิภาพในการป้องกันการทุจริต Integrity Assessment เป็นกลไกป้องกันการทุจริตที่ได้รับการยอมรับอย่างสูงในระดับสากล โดยได้รับรางวัล United Nation Public Service Awards เมื่อปี พ.ศ. 2555

คณะกรรมการ ป.ป.ช. เล็งเห็นถึงจุดแข็งของเครื่องมือการประเมินทั้งในส่วนของประเทศไทย คือ Transparency Index of the Public Agencies และในส่วนของประเทศเกาหลีได้คือ Integrity Assessment จึงได้มีมติให้บูรณาการเครื่องมือการประเมินทั้ง 2 เครื่องมือเข้าด้วยกัน และพัฒนาต่อยอดให้มีความสอดคล้องกับบริบทของประเทศไทย แล้วเรียกเครื่องมือที่บูรณาการขึ้นมาใหม่นี้ว่า “Integrity and Transparency Assessment หรือ ITA” ซึ่งการประเมิน ITA ถือเป็นเครื่องมือการประเมินหน่วยงานภาครัฐในเชิงบวก มีวัตถุประสงค์เพื่อสะท้อนให้หน่วยงานภาครัฐแต่ละแห่งได้รับทราบผลการดำเนินงานในมิติด้านคุณธรรมและความโปร่งใสจากแหล่งข้อมูลต่าง ๆ อย่างรอบด้าน รวมถึงเพื่อให้เกิดความตระหนักในการปรับปรุง พัฒนาการดำเนินงานบนฐานของความสุจริต เปิดเผย และเกิดประโยชน์ต่อประชาชนสูงสุด โดยมีกรอบการประเมิน ITA ประกอบด้วย 5 ดัชนี ได้แก่

1. ดัชนีความโปร่งใส (Transparency Index)
2. ดัชนีความพร้อมรับผิด (Accountability Index)
3. ดัชนีความปลอดภัยจากการทุจริตในการปฏิบัติงาน (Corruption – Free Index)
4. ดัชนีวัฒนธรรมคุณธรรมในองค์กร (Integrity Culture Index)
5. ดัชนีคุณธรรมการทำงานในหน่วยงาน (Work Integrity Index)

และมีเครื่องมือที่ใช้ในการประเมิน ITA จำนวนทั้งสิ้น 3 เครื่องมือ ได้แก่

1. แบบสำรวจหลักฐานเชิงประจักษ์ (Evidence – Base Integrity and Transparency Assessment: EBIT)
2. แบบสำรวจความคิดเห็นผู้มีส่วนได้ส่วนเสียภายใน (Internal Integrity and Transparency Assessment: IIT)
3. แบบสำรวจความคิดเห็นผู้มีส่วนได้ส่วนเสียภายนอก (External Integrity and Transparency Assessment : EIT)

2. การเริ่มขับเคลื่อนการประเมิน ITA (พ.ศ. 2555 – 2560) การประเมิน ITA ได้เริ่มทดลองใช้เป็นครั้งแรกในปี พ.ศ. 2555 โดยเป็นการประเมินนำร่องด้วยความสมัครใจ จำนวน 8 หน่วยงาน จากนั้นสำนักงาน ป.ป.ช. ได้ดำเนินการขับเคลื่อนและขยายขอบเขตกลุ่มเป้าหมายการประเมินอย่างต่อเนื่อง ครอบคลุมหน่วยงานภาครัฐในส่วนกลางและส่วนภูมิภาค



/จนกระทั่ง ...

จนกระทั่งในปีงบประมาณ พ.ศ. 2558 สำนักงาน ป.ป.ช. ได้ขยายขอบเขตการประเมินเพิ่มเติมในส่วน ขององค์กรปกครองท้องถิ่นทั่วประเทศ ทำให้มีจำนวนหน่วยงานภาครัฐที่เข้าร่วม จำนวนทั้งสิ้น 8,197 หน่วยงาน ต่อมาในปีงบประมาณ พ.ศ. 2559 - 2560 ได้ขยายขอบเขตกลุ่มเป้าหมายการประเมินเพิ่มเติมในส่วน ของสถาบันอุดมศึกษาของรัฐ รวมจำนวนหน่วยงานที่เข้ารับการประเมินทั้งสิ้น 8,294 หน่วยงาน โดยตลอด ระยะเวลาระหว่างปี พ.ศ. 2555 - 2560 การขับเคลื่อนการประเมิน ITA เป็นการดำเนินการร่วมกับหน่วยงานกำกับ หน่วยงานภาครัฐ ได้แก่ สำนักงานคณะกรรมการป้องกันและปราบปรามการทุจริตในภาครัฐ (สำนักงาน ป.ป.ท.) กรมส่งเสริมการปกครองท้องถิ่น สำนักงานคณะกรรมการนโยบายรัฐวิสาหกิจ และสำนักงานคณะกรรมการ การอุดมศึกษา (เดิม) โดยมีรูปแบบการประเมินที่เป็นการจัดจ้างคณะที่ปรึกษาการประเมิน (Third Party) เป็น ผู้ดำเนินการประเมิน

ทั้งนี้ ตั้งแต่ปีงบประมาณ พ.ศ. 2559 เป็นต้นมา สำนักงาน ป.ป.ช. ได้มีการจัดตั้งหน่วยงานภายใน ขึ้นตรง ต่อเลขาธิการคณะกรรมการ ป.ป.ช. ทำหน้าที่ในการขับเคลื่อนการประเมิน ITA ได้แก่ ศูนย์ประเมินคุณธรรม และความโปร่งใสของหน่วยงานภาครัฐ โดยมีภารกิจในการขับเคลื่อนการประเมิน ITA และในปีเดียวกันนี้ คณะรัฐมนตรีได้มีมติเห็นชอบ เมื่อวันที่ 5 มกราคม 2559 ให้หน่วยงานภาครัฐทุกหน่วยงาน ต้องเข้าร่วม การประเมิน ITA ในปีงบประมาณ พ.ศ. 2559 - 2560 จึงทำให้การประเมิน ITA ได้มีการเปลี่ยนแปลงรูปแบบ การประเมิน จากการประเมินภาคสมัครใจ มาเป็นระบบการประเมินภาคบังคับตามมติคณะรัฐมนตรีเป็นครั้งแรก

นอกจากนี้ การประเมิน ITA ยังถูกกำหนดเป็นมาตรการเสริมเชิงบวกด้านการป้องกันและปราบปราม การทุจริตในยุทธศาสตร์ชาติ ว่าด้วยการป้องกันและปราบปรามการทุจริต ระยะที่ 2 (พ.ศ. 2556 - 2560) ที่หน่วยงานภาครัฐ จะต้องแปลงแนวทางและมาตรการดังกล่าวไปสู่การปฏิบัติ อีกด้วย

3. การพัฒนาและเปลี่ยนแปลงกรอบหลักเกณฑ์การประเมิน ITA (ปี พ.ศ. 2561 - 2564)

ในช่วงปลายปีงบประมาณ พ.ศ. 2560 จนถึงต้นปีงบประมาณ พ.ศ. 2561 สำนักงาน ป.ป.ช. ได้มีการศึกษาทบทวนเพื่อพัฒนาต่อยอดเครื่องมือการประเมิน โดยได้ร่วมมือกับคณะเศรษฐศาสตร์ จุฬาลงกรณ์มหาวิทยาลัย ในการพัฒนารายละเอียดตัวชี้วัดการประเมิน ITA ให้มีเนื้อหาครอบคลุมทั้งในด้าน คุณธรรม ความโปร่งใส และการทุจริตทั้งทางตรงและทางอ้อม รวมไปถึงบริบทแวดล้อมที่เกี่ยวข้องกับ การทุจริตและเป็นไปในทิศทางเดียวกับการประเมินในระดับสากลด้วย โดยเฉพาะการพัฒนาการประเมิน ITA ให้มีความสอดคล้องและสนับสนุนการยกระดับค่าดัชนีการรับรู้การทุจริต (Corruption Perceptions Index : CPI) ของประเทศไทย

โดยการประเมินรูปแบบนี้ได้ออกแบบให้มีความเชื่อมโยงกับการประเมินรูปแบบเดิม และมีการปรับเปลี่ยนที่สำคัญคือมุ่งเน้นการปรับเปลี่ยนการประเมินจากเอกสารหลักฐานเป็นการมุ่งเน้นประเมิน ความโปร่งใสจากการเปิดเผยข้อมูลของหน่วยงานผ่านระบบอิเล็กทรอนิกส์ และปรับปรุงตัวชี้วัดการประเมิน ให้มีความชัดเจนและสามารถนำไปสู่การปรับปรุงพัฒนาหน่วยงานได้อย่างเป็นรูปธรรมมากยิ่งขึ้น โดยได้มีการปรับเปลี่ยนเครื่องมือและกรอบการประเมิน ITA จากเดิม ที่มีกรอบการประเมิน 5 ดัชนี มาเป็น 10 ตัวชี้วัด ภายใต้อะไหล่เครื่องมือการประเมิน จำนวนทั้งสิ้น 3 เครื่องมือ ได้แก่

1. แบบวัดการรับรู้ของผู้มีส่วนได้ส่วนเสียภายใน (Internal Integrity and Transparency Assessment: IIT) ซึ่งเป็นการพัฒนาจากเครื่องมือเดิม ประกอบด้วย 5 ตัวชี้วัด ได้แก่
ตัวชี้วัดที่ 1 การปฏิบัติหน้าที่ (Bribery Fraud)



/ตัวชี้วัดที่ ...

- ตัวชี้วัดที่ 2 การใช้งบประมาณ (Budget Misallocation)
- ตัวชี้วัดที่ 3 การใช้อำนาจ (Power Distortion)
- ตัวชี้วัดที่ 4 การใช้ทรัพย์สินของราชการ (Asset Misappropriation)
- ตัวชี้วัดที่ 5 การแก้ไขปัญหาการทุจริต (Anti – Corruption Improvement)

2. แบบวัดการรับรู้ของผู้มีส่วนได้ส่วนเสียภายนอก (External Integrity and Transparency Assessment: EIT) ซึ่งเป็นการพัฒนามาจากเครื่องมือเดิม ประกอบด้วย 3 ตัวชี้วัด ได้แก่

- ตัวชี้วัดที่ 6 คุณภาพการดำเนินงาน (Service Quality)
- ตัวชี้วัดที่ 7 ประสิทธิภาพการสื่อสาร (Communication Efficiency)
- ตัวชี้วัดที่ 8 การปรับปรุงระบบการทำงาน (Procedure Improvement)

3. แบบตรวจการเปิดเผยข้อมูลสาธารณะ (ต่อมาในปีงบประมาณ พ.ศ. 2564 ได้มีการเปลี่ยนชื่อเป็น แบบวัดการเปิดเผยข้อมูลสาธารณะ) (Open Data Integrity and Transparency Assessment : OIT) ซึ่งเป็นการเปลี่ยนแปลงมาจากแบบสำรวจหลักฐานเชิงประจักษ์ (Evidence – Base Integrity and Transparency Assessment : EBIT) จากเดิมที่เป็นการตรวจเอกสารหลักฐานเชิงประจักษ์ มาเป็นการตรวจประเมินการเปิดเผยข้อมูลเชิงคุณภาพ ผ่านหน้าเว็บไซต์หลักที่เป็นทางการของหน่วยงาน ประกอบด้วย 2 ตัวชี้วัด ได้แก่

- ตัวชี้วัดที่ 9 การเปิดเผยข้อมูล (Open Data)
- ตัวชี้วัดที่ 10 การป้องกันการทุจริต (Anti-Corruption Practice)

ในขณะเดียวกัน สำนักงาน ป.ป.ช. ยังได้ดำเนินการออกแบบและพัฒนาระบบเทคโนโลยีสารสนเทศรองรับการประเมิน ITA ที่มีชื่อว่า “ITAS” โดยเป็นศูนย์กลางในการเก็บรวบรวมข้อมูลการประเมินที่มีความทันสมัย ช่วยให้หน่วยงานภาครัฐที่เข้าร่วมการประเมิน สามารถบริหารจัดการข้อมูลได้อย่างมีประสิทธิภาพ ส่งผลให้การประเมิน ITA สามารถดำเนินการได้อย่างรวดเร็วและเป็นมาตรฐานเดียวกัน

หลังจากที่มีการศึกษาทบทวนและพัฒนาเครื่องมือและระบบการประเมินดังกล่าว คณะกรรมการ ป.ป.ช. ก็ได้มีนโยบายให้นำมาใช้ในการประเมินนับตั้งแต่ปีงบประมาณ พ.ศ. 2561 โดยเป็นการประเมินนำร่องในหน่วยงานประเภทองค์กรปกครองส่วนท้องถิ่นทั่วประเทศ ซึ่งถือเป็นกลุ่มเป้าหมายหลักและมีจำนวนมากที่สุดของการประเมิน ITA ถึงแม้ว่าในปีแรกจะพบปัญหาในการดำเนินการอยู่บ้าง แต่ก็ทำให้พบว่าสามารถดำเนินการประเมินหน่วยงานภาครัฐทั่วประเทศได้อย่างรวดเร็ว ตามกรอบระยะเวลาเดียวกัน สามารถลดงบประมาณลดระยะเวลาที่ใช้ในกระบวนการประเมินได้อย่างมาก ทำให้หน่วยงานที่เข้าร่วมการประเมินได้รับทราบแนวทางและมีการปรับตัวต่อการประเมินได้

ทั้งนี้ ตั้งแต่ปีงบประมาณ พ.ศ. 2561 เป็นต้นมา สำนักงาน ป.ป.ช. ได้มีปรับเปลี่ยนโครงสร้างองค์กร โดยได้มีการแบ่งส่วนราชการและการจัดตั้งหน่วยงานทำหน้าที่ในการขับเคลื่อนการประเมิน ITA ได้แก่ สำนักประเมินคุณธรรมและความโปร่งใส โดยมีหน้าที่และอำนาจในส่วนที่เกี่ยวข้องกับการขับเคลื่อนการประเมิน ITA โดยตรง และในปีเดียวกันนี้ คณะรัฐมนตรีได้มีมติเห็นชอบ เมื่อวันที่ 23 มกราคม 2561 ให้หน่วยงานภาครัฐทุกหน่วยงาน ต้องเข้าร่วมการประเมิน ITA ในปีงบประมาณ พ.ศ. 2561 – 2564 ตามแนวทางและเครื่องมือการประเมินตามที่สำนักงาน ป.ป.ช. กำหนด



โดยการประเมิน ...

โดยการประเมิน ITA ตั้งแต่ปีงบประมาณ พ.ศ. 2561 – 2564 เป็นการดำเนินการรูปแบบการจัดจ้าง คณะที่ปรึกษาการประเมิน (Third Party) โดยการกำกับดูแลมาตรฐานทางวิชาการของสำนักงาน ป.ป.ช. ผ่านกลไกของคณะกรรมการกำกับและพัฒนากการประเมินคุณธรรมและความโปร่งใสในการดำเนินงานของหน่วยงานภาครัฐ และคณะกรรมการประเมินคุณธรรมและความโปร่งใสในการดำเนินงานของหน่วยงานภาครัฐ ซึ่งประกอบด้วยผู้แทนส่วนราชการที่เกี่ยวข้อง นักวิชาการ ผู้ทรงคุณวุฒิ ที่มีความรู้ความเชี่ยวชาญและผู้แทนองค์การระหว่างประเทศ ภายใต้ความเห็นชอบของคณะกรรมการ ป.ป.ช. เพื่อให้การประเมินหน่วยงานภาครัฐทั่วประเทศ สามารถขับเคลื่อนได้ ที่มีกระบวนการ ขั้นตอน และระยะเวลาเป็นมาตรฐานเดียวกันและมีความน่าเชื่อถือทางวิชาการ

และจากการพัฒนาการประเมิน ITA อย่างต่อเนื่อง จึงทำให้การประเมิน ITA ได้รับการยอมรับและถูกกำหนดเป็นตัวชี้วัดความสำเร็จในภาพรวมและเป็นกลยุทธ์สำคัญในยุทธศาสตร์และนโยบายระดับชาติ อาทิ การเป็นตัวชี้วัดความสำเร็จและกลยุทธ์สำคัญยุทธศาสตร์ชาติ ว่าด้วยการป้องกันและปราบปรามการทุจริต ระยะที่ 3 (พ.ศ. 2560 – 2564) ประเด็นยุทธศาสตร์ที่ 4 “พัฒนาระบบป้องกันการทุจริตเชิงรุก” การเป็นเครื่องมือในการขับเคลื่อนการป้องกันและปราบปรามการทุจริตตามนโยบายของคณะกรรมการต่อต้านการทุจริตแห่งชาติ (ศตช.) และการเป็นเครื่องมือในการวัดความสำเร็จของเป้าประสงค์ที่ 16.5 “ลดการทุจริตและรับสินบนทุกรูปแบบอย่างมีนัยสำคัญ” ตามเป้าหมายการพัฒนาที่ยั่งยืน (Sustainable Development Goal : SDGs) ของประเทศไทย

และที่สำคัญการประเมิน ITA ได้ถูกกำหนดให้เป็นตัวชี้วัดสำคัญของแผนแม่บทภายใต้ยุทธศาสตร์ชาติ (พ.ศ. 2561 - 2580) ประเด็นที่ 21 การต่อต้านการทุจริตและประพฤติมิชอบ ซึ่งเป็นการดำเนินการตามนัยมาตรา 10 แห่งพระราชบัญญัติการจัดทำยุทธศาสตร์ชาติ พ.ศ. 2560 มีผลบังคับใช้เมื่อ 18 เมษายน 2562 โดยได้มีการกำหนดเป้าหมายในระยะแรก (พ.ศ. 2561 – 2565) ได้แก่ ร้อยละของหน่วยงานภาครัฐที่ผ่านเกณฑ์การประเมิน (85 คะแนนขึ้นไป) ไม่น้อยกว่าร้อยละ 80

4. การปรับเปลี่ยนรูปแบบการดำเนินการประเมิน ITA (พ.ศ. 2565 - ปัจจุบัน)

การประเมิน ITA ตั้งแต่ปีงบประมาณ พ.ศ. 2565 เป็นต้นมา เป็นการดำเนินการประเมินที่ยังคงกำหนดกรอบแนวทางในการดำเนินงานที่เชื่อมโยงและต่อเนื่องจากการประเมินในปีที่ผ่านมา เพื่อให้หน่วยงานที่เข้าร่วมการประเมินได้มีการพัฒนาการดำเนินงานตามกรอบและหลักเกณฑ์การประเมิน ITA ได้อย่างต่อเนื่อง การปรับปรุงพัฒนาดตนเองในช่วงระยะเวลาที่ผ่านมาสามารถส่งผลกระทบต่อผลการประเมินของหน่วยงาน และสามารถแสดงให้เห็นถึงพัฒนาของแต่ละหน่วยงานเมื่อเปรียบเทียบกับช่วงระยะเวลาที่ผ่านมาได้อย่างชัดเจน

แต่อย่างไรก็ตาม การประเมิน ITA ในช่วงระยะเวลาดังกล่าวนี้ คณะกรรมการ ป.ป.ช. ได้มีแนวนโยบายให้สำนักงาน ป.ป.ช. ทำการศึกษาวิเคราะห์เพื่อปรับรูปแบบการดำเนินการประเมิน จากเดิมที่เป็น การดำเนินการประเมิน ITA โดยการจ้างจัดจ้างคณะที่ปรึกษาการประเมิน (Third Party) มาเป็นการดำเนินการด้วยตนเองโดยสำนักงาน ป.ป.ช. โดยมาต่อคณะกรรมการ ป.ป.ช. ได้มีมติในการประชุมครั้งที่ 114/2564 เมื่อวันที่ 9 สิงหาคม 2564 เห็นชอบร่างรายงานการศึกษาการปรับการบริหารจัดการการประเมิน ITA



/สำหรับ ...

สำหรับปีงบประมาณ พ.ศ. 2565 โดยมีรายละเอียดสำคัญคือ การให้สำนักงาน ป.ป.ช. ได้แก่ สำนักงาน ป.ป.ช. ภาค สำนักงาน ป.ป.ช. ประจำจังหวัด และสำนักประเมินคุณธรรมและความโปร่งใส ทำหน้าที่เป็นหน่วยงานประเมิน ITA ให้กับหน่วยงานภาครัฐที่อยู่ในขอบเขตความรับผิดชอบ มีเจ้าพนักงานป้องกันการทุจริตและบุคลากรสนับสนุนการประเมิน ITA เป็นผู้ปฏิบัติงานหลัก ซึ่งเป็นปรับเปลี่ยนรูปแบบการดำเนินการแบบเดิมที่เป็นการจัดจ้างคณะที่ปรึกษาการประเมิน (Third Party) และเพื่อให้เกิดความโปร่งใสต่อการประเมิน สำนักงาน ป.ป.ช. ในฐานะหน่วยงานภาครัฐที่ต้องเข้าร่วมการประเมิน คณะกรรมการ ป.ป.ช. จึงเห็นชอบให้ สำนักงานป้องกันการปราบปรามการทุจริตในภาครัฐ (สำนักงาน ป.ป.ท.) รับผิดชอบดำเนินการประเมินสำนักงาน ป.ป.ช.

ความเปลี่ยนแปลงรูปแบบการประเมิน ITA ในปีงบประมาณ พ.ศ. 2565 นี้ จึงนับเป็นก้าวสำคัญแห่งความเปลี่ยนแปลงในรอบ 10 ปี ตั้งแต่การเริ่มประเมิน ITA ในปีงบประมาณ พ.ศ. 2555 ด้วยหลักการและแนวคิดที่มุ่งหมายให้บุคลากรของสำนักงาน ป.ป.ช. ได้พัฒนาตนเองสู่ความเป็นมืออาชีพ (Professional) ทั้งในด้านการบริหารจัดการที่เป็นเลิศ การสั่งสมความรู้ความเชี่ยวชาญในด้านวิชาการ การวิจัยประเมินผลที่สามารถให้คำปรึกษาแก่หน่วยงานภาครัฐได้ในทุกพื้นที่ อันจะช่วยเสริมสร้างให้สำนักงาน ป.ป.ช. มีความเป็นสถาบันที่มีความเชี่ยวชาญ (Institutionalization) และส่งผลให้สำนักงาน ป.ป.ช. มีบทบาทเป็นศูนย์กลางขององค์ความรู้และเป็นสถาบันหลักที่มีความเชี่ยวชาญในการประเมินผลระดับชาติ ในประเด็นที่เกี่ยวข้องกับธรรมาภิบาล มาตรฐานความโปร่งใส และการต่อต้านการทุจริต (Measurements of Anti-corruption)

ทั้งนี้ ในการปรับรูปแบบการบริหารจัดการการประเมิน ITA ดังกล่าว สำนักงาน ป.ป.ช. ได้มีการเตรียมความพร้อมในการทำหน้าที่ของเจ้าพนักงานป้องกันการทุจริตและบุคลากรสนับสนุนการประเมิน ITA ผ่านการออกแบบการฝึกอบรมและฝึกปฏิบัติ โดยผู้ทรงคุณวุฒิที่มีประสบการณ์ในการปฏิบัติงานด้านการประเมิน ITA โดยเป็นการเรียนรู้ทั้งในเชิงวิชาการและการฝึกปฏิบัติจริง ตลอดจนการกำกับติดตามการปฏิบัติงานและให้คำปรึกษาตลอดระยะเวลาการประเมิน เพื่อให้เกิดความเชื่อมั่นได้ว่า การประเมิน ITA โดยสำนักงาน ป.ป.ช. จะเป็นการดำเนินการที่มีความถูกต้องตามหลักวิชาการ มีประสิทธิภาพ และเป็นมาตรฐานเดียวกันทั่วทั้งประเทศ

โดยได้มีการกำหนดกลไกการขับเคลื่อนการประเมิน ITA ที่ร่วมกันดำเนินการในหลายภาคส่วน เพื่อกำกับติดตามและกลั่นกรองการประเมินตามลำดับขั้น ได้แก่

1) กลไกอำนวยการประเมิน ได้แก่ คณะกรรมการ ป.ป.ช. คณะกรรมการประเมินคุณธรรมและความโปร่งใสในการดำเนินงานของหน่วยงานภาครัฐ คณะอนุกรรมการกำกับและพัฒนากการประเมินคุณธรรมและความโปร่งใสในการดำเนินงานของหน่วยงานภาครัฐ (ปัจจุบันได้มีการปรับรูปแบบโดยมี คณะกรรมการ ป.ป.ช. และคณะกรรมการประเมินคุณธรรมและความโปร่งใส เป็นกลไกหลัก เพื่อให้การดำเนินการที่เกี่ยวข้องกับการประเมิน ITA ทุกระดับเป็นไปอย่างมีเอกภาพและมีประสิทธิภาพมากยิ่งขึ้น) และสำนักงาน ป.ป.ช. จะเป็นหน่วยงานศูนย์กลางและดำเนินการทางนโยบายที่เกี่ยวข้องกับการประเมินในภาพรวม รวมไปถึงการกำหนดหลักการและหลักเกณฑ์ต่าง ๆ การกำกับติดตามการประเมิน และการดำเนินการต่อผลการประเมิน

2) กลไกกำกับติดตามการประเมิน ได้แก่ สำนักงาน ป.ป.ช. สำนักงาน ป.ป.ท. สำนักงานคณะกรรมการนโยบายรัฐวิสาหกิจ สำนักงานปลัดกระทรวงการอุดมศึกษา วิทยาศาสตร์ วิจัยและนวัตกรรม สำนักงานปลัดกระทรวงมหาดไทย กรมบัญชีกลาง สำนักงานคณะกรรมการพัฒนาระบบราชการ ผู้ว่าราชการจังหวัด และนายอำเภอ จะมีบทบาทในการกำกับติดตามการประเมินและผลักดันให้หน่วยงานภายใต้กำกับดูแลดำเนินการให้เป็นไปตามแนวทางการประเมินที่กำหนด



3) กลไก ...

3) กลไกดำเนินการประเมิน ได้แก่ สำนักงาน ป.ป.ช. มีบทบาทหน้าที่ในการดำเนินกระบวนการต่าง ๆ ในการประเมิน เช่น ดำเนินการเก็บรวบรวมข้อมูล การตรวจสอบและให้คะแนนตามแบบสำรวจที่กำหนด รวมไปถึง มีบทบาทในการให้คำปรึกษาแก่หน่วยงานที่เข้ารับการประเมินทั้งในด้านกระบวนการประเมิน และในด้านเนื้อหาในการประเมิน โดยจำแนกบทบาทหน้าที่ในการดำเนินการประเมิน ดังนี้

1) สำนักงาน ป.ป.ช. ประจำจังหวัด เป็นหน่วยดำเนินการประเมินหน่วยงานภาครัฐที่เข้าร่วมการประเมินของแต่ละจังหวัด ประกอบด้วยหน่วยงานภาครัฐประเภท จังหวัด องค์การบริหารส่วนจังหวัด เทศบาลนคร เทศบาลเมือง เทศบาลตำบล องค์การบริหารส่วนตำบล และองค์กรปกครองส่วนท้องถิ่นรูปแบบพิเศษ (เมืองพัทยา) รวมทั้งสิ้น 76 จังหวัด

2) สำนักงาน ป.ป.ช. ภาค เป็นหน่วยกำกับและกลั่นกรองการประเมินให้มีความถูกต้องตามหลักเกณฑ์ที่กำหนดและเป็นมาตรฐานเดียวกัน โดยจำแนกการกำกับและกลั่นกรองหน่วยงานภาครัฐที่เข้าร่วมการประเมินแต่ละภาค ดังนี้

ภาคที่ 1 จังหวัดและองค์กรปกครองส่วนท้องถิ่นในจังหวัดชัยนาท นนทบุรี ปทุมธานี พระนครศรีอยุธยา ลพบุรี สมุทรปราการ สระบุรี สิงห์บุรี และอ่างทอง

ภาคที่ 2 จังหวัด องค์กรปกครองส่วนท้องถิ่น และองค์กรปกครองส่วนท้องถิ่นรูปแบบพิเศษ ในจังหวัดจันทบุรี ฉะเชิงเทรา ชลบุรี ตรวต นครนายก ปราจีนบุรี ระยอง และสระแก้ว

ภาคที่ 3 จังหวัดและองค์กรปกครองส่วนท้องถิ่นในจังหวัดชัยภูมิ นครราชสีมา บุรีรัมย์ ยโสธร ศรีสะเกษ สุรินทร์ อุบลราชธานี และอำนาจเจริญ

ภาคที่ 4 จังหวัดและองค์กรปกครองส่วนท้องถิ่นในจังหวัดกาฬสินธุ์ ขอนแก่น นครพนม บึงกาฬ มหาสารคาม มุกดาหาร ร้อยเอ็ด เลย สกลนคร หนองคาย หนองบัวลำภูและอุดรธานี

ภาคที่ 5 จังหวัดและองค์กรปกครองส่วนท้องถิ่นในจังหวัดเชียงราย เชียงใหม่ น่าน แพร่ พะเยา แม่ฮ่องสอน ลำปาง และลำพูน

ภาคที่ 6 จังหวัดและองค์กรปกครองส่วนท้องถิ่นในจังหวัดกำแพงเพชร ตาก นครสวรรค์ พิจิตร พิษณุโลก เพชรบูรณ์ สุโขทัย อุตรดิตถ์ และอุทัยธานี

ภาคที่ 7 จังหวัดและองค์กรปกครองส่วนท้องถิ่นในจังหวัดกาญจนบุรี นครปฐม ประจวบคีรีขันธ์ เพชรบุรี ราชบุรี สมุทรสงคราม สมุทรสาคร และสุพรรณบุรี

ภาคที่ 8 จังหวัดและองค์กรปกครองส่วนท้องถิ่นในจังหวัดกระบี่ ชุมพร นครศรีธรรมราช พังงา ภูเก็ต ระนอง และสุราษฎร์ธานี

ภาคที่ 9 จังหวัดและองค์กรปกครองส่วนท้องถิ่น ในจังหวัดตรัง นราธิวาส ปัตตานี พัทลุง ยะลา สงขลา และสตูล

3) สำนักประเมินคุณธรรมและความโปร่งใส สำนักงาน ป.ป.ช. เป็นหน่วยดำเนินการประเมินหน่วยงานภาครัฐที่เข้าร่วมการประเมินประเภทหน่วยงานของรัฐสภา หน่วยงานของศาล หน่วยงานขององค์กรอิสระ ตามรัฐธรรมนูญ หน่วยงานของอัยการ ส่วนราชการระดับกรม องค์กรมหาชน รัฐวิสาหกิจ หน่วยงานของรัฐอื่น ๆ กองทุน สถาบันอุดมศึกษา และองค์กรปกครองส่วนท้องถิ่นรูปแบบพิเศษ



/ความสำคัญ...

ความสำคัญของการประเมิน ITA ในปัจจุบัน

คณะรัฐมนตรี ในการประชุมเมื่อวันที่ 4 มกราคม 2565 ได้มีมติเห็นชอบให้หน่วยงานภาครัฐให้ความร่วมมือและเข้าร่วมการประเมินคุณธรรมและความโปร่งใสในการดำเนินงานของหน่วยงานภาครัฐ ในปีงบประมาณ พ.ศ. 2565 – 2570 โดยการกำหนดกลุ่มเป้าหมายหน่วยงานที่เข้าร่วมการประเมินฯ แนวทางการประเมินฯ และเครื่องมือการประเมินฯ ให้เป็นไปตามที่สำนักงาน ป.ป.ช. กำหนด ดังนั้น การประเมินคุณธรรมและความโปร่งใสในการดำเนินงานของหน่วยงานภาครัฐ จึงเป็นมาตรการที่สำคัญของรัฐบาล ในการพัฒนาภาครัฐในด้านคุณธรรมและความโปร่งใส ที่ได้รับการให้ความสำคัญและการยอมรับในระดับประเทศ ดังจะเห็นได้จากการถูกกำหนดเป็นเป้าหมายของนโยบายและแผนงานระดับประเทศ ได้แก่

แผนแม่บทภายใต้ยุทธศาสตร์ชาติ ประเด็นที่ 21 การต่อต้านการทุจริตและประพฤติมิชอบ (พ.ศ.2561 – 2580) ได้กำหนดให้การประเมินคุณธรรมและความโปร่งใสในการดำเนินงานของหน่วยงานภาครัฐ เป็นหนึ่งในตัวชี้วัดของแผนย่อยการป้องกันการทุจริตและประพฤติมิชอบ โดยในปีงบประมาณ พ.ศ. 2566 หน่วยงานภาครัฐที่เข้าร่วมการประเมินฯ จะต้องมีคะแนนการประเมินผ่านเกณฑ์ (85 คะแนน) จำนวนไม่น้อยกว่าร้อยละ 84 และ จำนวนไม่น้อยกว่าร้อยละ 100 ภายในปีงบประมาณ พ.ศ. 2570

ต่อมาเมื่อวันที่ 17 มกราคม 2566 คณะรัฐมนตรีได้ให้ความเห็นชอบ แผนแม่บทภายใต้ยุทธศาสตร์ชาติ (พ.ศ. 2566 – 2580) (ฉบับแก้ไขเพิ่มเติม) ซึ่งมีสาระสำคัญ คือ การปรับแก้เป้าหมายและตัวชี้วัดของแผนย่อยการป้องกันการทุจริตและประพฤติมิชอบ ให้มีความท้าทายยิ่งขึ้น ซึ่งเดิมกำหนดให้ “หน่วยงานภาครัฐที่เข้าร่วมการประเมินฯ ในปี พ.ศ. 2566 จะต้องมีคะแนนการประเมินผ่านเกณฑ์ (85 คะแนน) จำนวนไม่น้อยกว่าร้อยละ 84” เป็น “จำนวนไม่น้อยกว่าร้อยละ 100 ในทุกปี (พ.ศ. 2566 - 2570)”

และที่สำคัญ การประเมิน ITA ยังได้รับความสำคัญ ในการนำค่าคะแนนเฉลี่ยของหน่วยงานภาครัฐทั่วประเทศ ไปกำหนดเป็น เป้าหมายระดับประเด็น (21) การต่อต้านการทุจริตและประพฤติมิชอบ ซึ่งกำหนดให้ในช่วงปี พ.ศ. 2566 - 2570 หน่วยงานที่เข้าร่วมการประเมินฯ จะต้องมีค่าเฉลี่ยคะแนนการประเมินไม่น้อยกว่า 89 คะแนน

กระบวนการประเมิน ITA ประจำปีงบประมาณ พ.ศ. 2566

1. กระบวนการประเมิน ITA ประจำปีงบประมาณ พ.ศ. 2566

เป็นการประเมินคุณลักษณะด้านคุณธรรมและความโปร่งใสของหน่วยงานผ่านทางระบบ ITAS โดยการกำหนดตัวชี้วัดในประเด็นต่าง ๆ ที่เกี่ยวกับคุณธรรมและความโปร่งใส จำนวน 10 ตัวชี้วัด ซึ่งใช้วิธีการเก็บข้อมูลจาก 3 แบบวัด อันมีรายละเอียดของการประเมินดังนี้

1) แบบวัดการรับรู้ของผู้มีส่วนได้ส่วนเสียภายใน (Internal Integrity and Transparency Assessment) หรือแบบวัด IIT เป็นการสอบถามการรับรู้และความคิดเห็นจากผู้มีส่วนได้ส่วนเสียภายใน ประกอบด้วย บุคลากรของหน่วยงานภาครัฐ ตั้งแต่ระดับผู้บริหาร ผู้อำนวยการ/หัวหน้า ข้าราชการ/พนักงาน ไปจนถึงลูกจ้าง/พนักงานจ้าง/พนักงานจ้างเหมาบริการที่ปฏิบัติงานให้กับหน่วยงานภาครัฐมาเป็นระยะเวลาไม่น้อยกว่า 1 ปี ซึ่งเป็นการเปิดโอกาสให้ผู้มีส่วนได้ส่วนเสียภายในได้เข้ามามีส่วนร่วมสะท้อนความคิดเห็นต่อการปฏิบัติราชการของหน่วยงาน ใน 5 ตัวชี้วัด ได้แก่

- ตัวชี้วัดที่ 1 การปฏิบัติหน้าที่
- ตัวชี้วัดที่ 2 การใช้งบประมาณ
- ตัวชี้วัดที่ 3 การใช้อำนาจ
- ตัวชี้วัดที่ 4 การใช้ทรัพย์สินของราชการ และ
- ตัวชี้วัดที่ 5 การแก้ไขปัญหาการทุจริต



/วิธีการ...

วิธีการจัดเก็บข้อมูลด้วยแบบวัด IIT

- หน่วยงานนำช่องทางการเข้าตอบแบบวัด IIT และ Code ของหน่วยงาน ไปเผยแพร่ และประชาสัมพันธ์แก่บุคลากรภายในของหน่วยงาน

- บุคลากรภายในของหน่วยงานเข้ามาตอบแบบวัด IIT ด้วยตนเองทางระบบ ITAS โดยผู้ตอบ จะต้องยืนยันตัวตนโดยการระบุ Code ของหน่วยงานให้ถูกต้อง จึงจะสามารถเข้าตอบได้

ขนาดกลุ่มตัวอย่างของผู้มีส่วนได้ส่วนเสียภายใน

- กลุ่มตัวอย่างขั้นต่ำของผู้มีส่วนได้ส่วนเสียภายใน กำหนดจำนวนร้อยละ 10 ของจำนวนผู้มีส่วนได้ส่วนเสียภายในทั้งหมด แต่จะต้องมีจำนวนไม่น้อยกว่า 30 คน

- กรณีหน่วยงานมีผู้มีส่วนได้ส่วนเสียภายในจำนวนน้อยกว่า 30 คน ให้เก็บข้อมูลจากผู้มีส่วนได้ส่วนเสียภายในทั้งหมด

- กรณีหน่วยงานมีผู้มีส่วนได้ส่วนเสียภายในจำนวนมากว่า 4,000 คน ให้เก็บข้อมูลจากผู้มีส่วนได้ส่วนเสียภายในไม่น้อยกว่า 400 คน

โดยระบบ ITAS จะคำนวณขนาดกลุ่มตัวอย่างของแต่ละหน่วยงานโดยอัตโนมัติ

2) แบบวัดการรับรู้ของผู้มีส่วนได้ส่วนเสียภายนอก (External Integrity and Transparency Assessment) หรือแบบวัด EIT เป็นการสอบถามการรับรู้และความคิดเห็นจากผู้มีส่วนได้ส่วนเสียภายนอก ประกอบด้วย บุคคล นิติบุคคล บริษัทเอกชน หรือหน่วยงานของรัฐอื่นที่เคยมารับบริการหรือมาติดต่อตามภารกิจของหน่วยงานภาครัฐ ในรอบปีงบประมาณ พ.ศ. 2566 รวมไปถึง ผู้มีส่วนได้ส่วนเสียสำคัญหรือผู้มีส่วนได้ส่วนเสียทางใดทางหนึ่งหรือได้รับผลกระทบจากการกำหนดนโยบาย การปฏิบัติหน้าที่ หรือการดำเนินงานตามภารกิจของหน่วยงาน ซึ่งเป็นการเปิดโอกาสให้ผู้มีส่วนได้ส่วนเสียภายนอกได้เข้ามามีส่วนร่วมสะท้อนความคิดเห็นต่อการดำเนินงานของหน่วยงานภาครัฐ ใน 3 ตัวชี้วัด ได้แก่

ตัวชี้วัดที่ 6 คุณภาพการดำเนินงาน

ตัวชี้วัดที่ 7 ประสิทธิภาพการสื่อสาร และ

ตัวชี้วัดที่ 8 การปรับปรุงระบบการทำงาน

วิธีการจัดเก็บข้อมูลด้วยแบบวัด EIT

จากการศึกษาวิเคราะห์และทบทวนปัญหาอุปสรรคของการจัดเก็บข้อมูล EIT ในปีงบประมาณ พ.ศ. 2565 พบปัญหาดังต่อไปนี้

1) สัดส่วนระหว่างจำนวนผู้มาตอบแบบวัด EIT ที่มาจากการประชาสัมพันธ์เชิญชวนของหน่วยงานที่มุ่งเน้นการส่งเสริมการมีส่วนร่วม ซึ่งไม่สามารถควบคุมคุณภาพของข้อมูลได้ เมื่อเทียบกับจำนวนแบบวัด EIT ที่สำนักงาน ป.ป.ช. ดำเนินการจัดเก็บข้อมูลตามค่าขั้นต่ำของแต่ละหน่วยงาน โดยใช้วิธีการจัดเก็บตามระเบียบวิธีวิจัยอย่างเคร่งครัดเพื่อให้ข้อมูลมีคุณภาพนั้น พบว่าสัดส่วนของผู้มาตอบแบบวัด EIT ที่มาจากการประชาสัมพันธ์เชิญชวนของหน่วยงานมีจำนวนมากกว่าที่สำนักงาน ป.ป.ช. ดำเนินการจัดเก็บเป็นอย่างมาก ซึ่งมีแนวโน้มที่จะคลาดเคลื่อนได้หากหน่วยงานมีการจัดตั้งหรือคัดเลือกผู้มาตอบแบบวัด EIT

2) หน่วยงานมีข้อกังวลว่าสำนักงาน ป.ป.ช. จะดำเนินการเก็บข้อมูล EIT จากกลุ่มเป้าหมายที่ไม่ใช่ผู้มารับบริการหรือผู้มีส่วนได้ส่วนเสียที่แท้จริงของหน่วยงาน

3) มีประเด็นข้อถกเถียงกันถึงแนวทางการจัดเก็บข้อมูลว่า ควรมุ่งเน้นแนวทางการส่งเสริมให้ประชาชนเข้ามามีส่วนร่วมในการประเมินได้เป็นจำนวนมาก หรือควรจัดเก็บข้อมูลอย่างรัดกุมตามระเบียบวิธีวิจัยที่จะเก็บข้อมูลจากกลุ่มตัวอย่างได้ในจำนวนไม่มาก



ดังนั้น ในการประเมิน ITA ประจำปีงบประมาณ พ.ศ. 2566 จึงได้กำหนดให้มีกระบวนการจัดเก็บข้อมูล EIT ดังต่อไปนี้

1. วิธีการจัดเก็บข้อมูลผู้มีส่วนได้ส่วนเสียภายนอก (EIT) และขนาดของกลุ่มตัวอย่างประกอบด้วย 2 ส่วน คือ

1.1 เพื่อเป็นการส่งเสริมการมีส่วนร่วมของประชาชน จึงกำหนดให้มีการจัดเก็บ EIT ส่วนที่ 1 ผู้รับบริการหรือผู้ที่มาติดต่อราชการเข้าตอบด้วยตนเอง โดยมุ่งเน้นการมีส่วนร่วมของผู้รับบริการหรือผู้ที่มาติดต่อกับหน่วยงานภาครัฐในการเข้าตอบด้วยตนเอง

ขนาดของกลุ่มตัวอย่างส่วนที่ 1

- กำหนดจำนวนร้อยละ 10 ของประมาณการจำนวนผู้มีส่วนได้ส่วนเสียภายนอกทั้งหมด แต่จะต้องมีจำนวนไม่น้อยกว่า 30 คน

- กรณีหน่วยงานมีผู้มีส่วนได้ส่วนเสียภายนอกน้อยกว่า 30 คน ให้เก็บข้อมูลจากผู้มีส่วนได้ส่วนเสียภายนอกทั้งหมด

- กรณีหน่วยงานมีผู้มีส่วนได้ส่วนเสียภายนอก จำนวนมากกว่า 4,000 คน ให้เก็บข้อมูลจากผู้มีส่วนได้ส่วนเสียภายนอกไม่น้อยกว่า 400 คน ซึ่งหน่วยงานจะต้องเผยแพร่ประชาสัมพันธ์และกำกับติดตามให้มีผู้ตอบตามเงื่อนไขที่กำหนด

1.2 เพื่อให้การจัดเก็บข้อมูลเป็นไปตามระเบียบวิธีวิจัย จึงกำหนดให้มีการจัดเก็บ EIT ส่วนที่ 2 ผู้ประเมินจัดเก็บข้อมูล ซึ่งในปีงบประมาณ พ.ศ. 2566 หน่วยงานไม่ต้องนำเข้าข้อมูลรายชื่อของผู้มีส่วนได้ส่วนเสียภายนอก โดยผู้ประเมินจะเป็นผู้วิเคราะห์กลุ่มผู้มีส่วนได้ส่วนเสียภายนอก คัดเลือก และจัดเก็บข้อมูลจากผู้มีส่วนได้ส่วนเสียที่สำคัญ หรือผู้มีส่วนได้ส่วนเสียทางใดทางหนึ่ง หรือได้รับผลกระทบจากการกำหนดนโยบาย การปฏิบัติหน้าที่ หรือการดำเนินงานตามภารกิจของหน่วยงาน ทั้งนี้ เพื่อลดปัญหาในส่วนของการขอกฎหมายเกี่ยวกับการคุ้มครองข้อมูลส่วนบุคคล และลดโอกาสในกรณีการลือผลคำตอบ

ขนาดของกลุ่มตัวอย่างส่วนที่ 2 กำหนดจำนวนร้อยละ 10 ของจำนวนกลุ่มตัวอย่างขั้นต่ำส่วนที่ 1 แต่จะต้องมีจำนวนไม่น้อยกว่า 10 คน

2. การคำนวณผลแบบวัด EIT คะแนนแบบวัด EIT คะแนนเต็ม 30 คะแนน มาจาก 2 ส่วน คือ ส่วนที่ 1 ผู้รับบริการหรือติดต่อราชการเข้าตอบด้วยตนเอง 15 คะแนน และส่วนที่ 2 ผู้ประเมินจัดเก็บข้อมูล 15 คะแนน ซึ่งจะทำให้หน่วยงานหรือประชาชนสามารถเปรียบเทียบผลคะแนนระหว่าง 2 ส่วนได้ว่ามีความสอดคล้องกันหรือไม่ หากผลคะแนนระหว่าง 2 ส่วนขัดแย้งกัน อาจสะท้อนได้ว่าหน่วยงานมีการจัดตั้งหรือคัดเลือกผู้ตอบแบบวัด EIT

วิธีการเข้าตอบออนไลน์ทางระบบ ITAS ผู้มีส่วนได้ส่วนเสียภายในและผู้มีส่วนได้ส่วนเสียภายนอกสามารถเข้าตอบแบบวัด IIT และแบบวัด EIT ด้วยตนเองโดยตรงทางระบบ ITAS ซึ่งในปีที่ผ่านมาได้มีข้อกังวลจากผู้ตอบแบบวัดเกี่ยวกับการใช้หมายเลขบัตรประจำตัวประชาชน 13 หลัก ซึ่งเป็นข้อมูลส่วนบุคคลมาใช้เพื่อยืนยันการเข้าตอบ และมีข้อกังวลว่าอาจมีการนำหมายเลขบัตรประจำตัวประชาชน 13 หลักของผู้อื่นมาใช้ในการตอบแบบวัดแทนตนเอง อีกทั้ง ข้อจำกัดทางกฎหมายคุ้มครองข้อมูลส่วนบุคคล ดังนั้น ในการประเมิน ITA ปีงบประมาณ พ.ศ. 2566 จึงได้มีการปรับให้การเข้าตอบแบบวัด IIT และแบบวัด EIT เป็นการใช้หมายเลขโทรศัพท์และยืนยันตัวตนด้วยรหัสผ่านครั้งเดียว (OTP) แทน ทั้งนี้ เพื่อความสะดวกและเพื่อสร้างความเชื่อมั่นในความปลอดภัยของข้อมูลผู้ตอบมากยิ่งขึ้น



/การสอบทาน...

การสอบทานการจัดเก็บข้อมูลแบบวัด EIT สำนักงาน ป.ป.ช. ได้จัดทำหลักปฏิบัติในการจัดเก็บข้อมูลและกลั่นกรองแบบวัด EIT สำหรับการประเมินคุณธรรมและความโปร่งใสในการดำเนินงานของหน่วยงานภาครัฐ ในปีงบประมาณ พ.ศ. 2566 ประกอบด้วย 2 ส่วน ดังต่อไปนี้

1) EIT ส่วนที่ 1 ผู้รับบริการหรือผู้ที่มาติดต่อราชการเข้าตอบด้วยตนเอง ดำเนินการกลั่นกรองแบบวัด EIT ด้วยวิธีการดังนี้

1.1) การสุ่มตรวจสอบหมายเลข IP Address ของผู้ตอบแบบวัด EIT เนื่องจากคอมพิวเตอร์และโทรศัพท์แต่ละเครื่องจะมีหมายเลข IP Address เป็นของตนเอง ดังนั้น หากมีการใช้หมายเลข IP Address เดิมเข้ามาลงทะเบียน แต่มีการเปลี่ยนหมายเลขโทรศัพท์ในการขอรับรหัสผ่านครั้งเดียว (OTP) ซึ่งจะเป็นสัญญาณที่แสดงว่าหน่วยงานอาจจะมีการจัดตั้งผลคะแนนของแบบวัด EIT

1.2) การสุ่มตรวจสอบย้อนกลับจากหมายเลขโทรศัพท์ที่ตอบแบบวัด EIT ว่าเป็นผู้รับบริการหรือมีส่วนได้ส่วนเสียของหน่วยงาน และได้เข้าทำแบบวัด EIT ด้วยตนเองจริงหรือไม่

2) EIT ส่วนที่ 2 ผู้ประเมินจัดเก็บข้อมูล ดำเนินการวิเคราะห์โครงสร้างและภารกิจของหน่วยงานก่อนที่จะดำเนินการจัดเก็บข้อมูล เพื่อให้การเก็บข้อมูลแบบวัด EIT เป็นการเก็บข้อมูลจากกลุ่มเป้าหมายที่เป็นผู้มารับบริการหรือผู้มีส่วนได้ส่วนเสียที่แท้จริงของหน่วยงาน

3) แบบวัดการเปิดเผยข้อมูลสาธารณะ (Open Data Integrity and Transparency Assessment) หรือแบบวัด OIT เป็นการตรวจสอบระดับการเปิดเผยข้อมูลของหน่วยงานภาครัฐตามที่กำหนดต่อสาธารณชน ซึ่งหน่วยงานจะต้องนำ URL ที่ได้เผยแพร่ข้อมูลไว้ทางหน้าเว็บไซต์หลักของหน่วยงานมาระบุลงในระบบ ITAS โดยแบ่งออกเป็น 2 ตัวชี้วัด ได้แก่

ตัวชี้วัดที่ 9 การเปิดเผยข้อมูล โดยมีตัวชี้วัดย่อย ได้แก่

ตัวชี้วัดย่อยที่ 9.1 ข้อมูลพื้นฐาน

ตัวชี้วัดย่อยที่ 9.2 การบริหารงาน

ตัวชี้วัดย่อยที่ 9.3 การจัดซื้อจัดจ้าง

ตัวชี้วัดย่อยที่ 9.4 การบริหารและพัฒนาทรัพยากรบุคคล และ

ตัวชี้วัดย่อยที่ 9.5 การส่งเสริมความโปร่งใส และ

ตัวชี้วัดที่ 10 การป้องกันการทุจริต มีตัวชี้วัดย่อย ได้แก่

ตัวชี้วัดย่อยที่ 10.1 การดำเนินการเพื่อป้องกันการทุจริต และ

ตัวชี้วัดย่อยที่ 10.2 มาตรการภายในเพื่อป้องกันการทุจริต

ในปีงบประมาณ พ.ศ. 2566 ได้มีการปรับปรุงประเด็นคำถามในแบบวัด OIT ตามความร่วมมือทางนโยบายของสำนักงาน ป.ป.ช. ร่วมกับสำนักงาน ป.ป.ท. ในการขับเคลื่อนประเด็นนโยบายไม่รับของขวัญ (No Gift Policy) และความร่วมมือของสำนักงาน ป.ป.ช. กับสำนักงาน ก.พ. ในการขับเคลื่อนการดำเนินงานตามพระราชบัญญัติมาตรฐานทางจริยธรรม พ.ศ. 2562 นำไปสู่การปรับปรุงประเด็นขับเคลื่อนภาครัฐใน 2 ประเด็นดังกล่าวเพิ่มเติมในแบบวัดการเปิดเผยข้อมูลสาธารณะ (OIT) และมีการปรับลดบางข้อและปรับปรุงข้อความอันเป็นองค์ประกอบของบางข้อให้ชัดเจนมากยิ่งขึ้น

การสอบทานในการตรวจให้คะแนนแบบวัด OIT

สำนักงาน ป.ป.ช. ได้กำหนดให้มีการสอบทานในการตรวจให้คะแนนแบบวัด OIT เพื่อให้การตรวจให้คะแนนแบบวัด OIT ของสำนักงาน ป.ป.ช. ประจำจังหวัดทั้ง 76 แห่งทั่วประเทศ เป็นไปภายใต้มาตรฐานเดียวกัน อันจะนำมาสู่การให้ความยอมรับและการให้ความเป็นธรรมแก่หน่วยงานที่เข้าร่วมการประเมิน ITA จึงได้กำหนดให้มีการแต่งตั้งคณะทำงานให้คำปรึกษาทางวิชาการในด้านมาตรฐานการตรวจให้คะแนนแบบวัด



OIT จำนวน 10 คณะ เพื่อทำหน้าที่ในการการสุ่มตรวจสอบมาตรฐานการตรวจให้คะแนนแบบวัด OIT และให้คำปรึกษาทางวิชาการในด้านมาตรฐานการตรวจให้คะแนนแบบวัด OIT แก่สำนักงาน ป.ป.ช. ประจำจังหวัดทั่วประเทศ โดยมีกรมชื้อผู้แทนสำนักงาน ป.ป.ท. และสำนักงานสถิติแห่งชาติ ซึ่งเป็นหน่วยงานที่มีองค์ความรู้ทางวิชาการและมีความเชี่ยวชาญในด้านการป้องกันการทุจริต การสำรวจและประเมินผล เข้ามาเป็นองค์คณะในการให้ข้อคิดเห็นและข้อเสนอแนะทางวิชาการต่อมาตรฐานการตรวจให้คะแนนตามแบบวัด OIT

2. การคำนวณผลการประเมิน ITA ประจำปีงบประมาณ พ.ศ. 2566

ผลการประเมิน ประกอบด้วย ค่าคะแนน ซึ่งมีคะแนนเต็ม 100 คะแนน มาจากแบบวัด IIT จำนวน 30 คะแนน, แบบวัด EIT ส่วนที่ 1 จำนวน 15 คะแนน, แบบวัด EIT ส่วนที่ 2 จำนวน 15 คะแนน และแบบวัด OIT จำนวน 40 คะแนน โดยค่าคะแนนดังกล่าวสามารถจำแนกเป็นระดับผลการประเมินออกเป็น 7 ระดับ ดังนี้

คะแนน	ระดับ
95.00 – 100	AA
85.00 – 94.99	A
75.00 – 84.99	B
65.00 – 74.99	C
55.00 – 64.99	D
50.00 – 54.99	E
0 – 49.99	F

การปรับระดับผลการประเมินคุณธรรมและความโปร่งใสในการดำเนินงานของหน่วยงานภาครัฐ ประจำปีงบประมาณ พ.ศ. 2566 (RATING SCORE)

วิธีการประกาศผลการประเมินโดยนำคะแนนที่หน่วยงานได้มาจำแนกตามระดับผลการประเมินดังกล่าวได้เริ่มใช้ตั้งแต่ปีงบประมาณ พ.ศ. 2561 เป็นต้นมา ซึ่งจากการลงพื้นที่กำกับติดตามการประเมินและการรับฟังความคิดเห็นจากทั้งหน่วยงานที่เข้ารับการประเมินและหน่วยงานที่มีหน้าที่กำกับติดตามการประเมิน ประกอบกับการที่สาธารณชนและสื่อมวลชนได้มีเสียงสะท้อนเกี่ยวกับระดับผลการประเมิน ITA ว่าจากการแบ่งระดับตามช่วงคะแนนดังกล่าว เมื่อมีการประกาศผลการประเมินแล้วอาจทำให้เกิดความเข้าใจที่คลาดเคลื่อนในการแปลผลการประเมินว่าหน่วยงานที่มีผลการประเมินไม่ผ่านเกณฑ์ มีเพียงหน่วยงานที่ได้คะแนนต่ำกว่า 50 คะแนน (ระดับ F) ส่วนหน่วยงานที่ได้คะแนน 50 คะแนนขึ้นไป (ระดับ E - AA) คือ หน่วยงานที่มีผลการประเมินผ่านเกณฑ์ ซึ่งเกณฑ์ผ่านการประเมินตามแผนแม่บทภายใต้ยุทธศาสตร์ชาติฯ ที่กำหนดให้หน่วยงานที่ผ่านการประเมินจะต้องมีผลการประเมิน 85 คะแนนขึ้นไป ดังนั้น หน่วยงานที่ได้ระดับ A คือ หน่วยงานที่ผ่านเกณฑ์ขั้นพื้นฐานของการประเมินเท่านั้น มิใช่เป็นระดับคะแนนที่ดีเยี่ยม ในส่วนของหน่วยงานที่อยู่ในระดับที่ต่ำกว่า A (B - F) คือ หน่วยงานที่มีผลการประเมินไม่ผ่านเกณฑ์

ดังนั้น คณะกรรมการ ป.ป.ช. จึงมีมติการประชุมครั้งที่ 63/2566 เมื่อวันที่ 8 มิถุนายน 2566 เห็นชอบให้มีการปรับระดับผลการประเมินคุณธรรมและความโปร่งใสในการดำเนินงานของหน่วยงานภาครัฐ ประจำปีงบประมาณ พ.ศ. 2566 (RATING SCORE) และสำนักงาน ป.ป.ช. ได้มีการจัดทำประกาศสำนักงาน ป.ป.ช. เรื่อง การปรับระดับผลการประเมินคุณธรรมและความโปร่งใสในการดำเนินงานของหน่วยงานภาครัฐ (Integrity and Transparency Assessment: ITA) ประจำปีงบประมาณ พ.ศ. 2566 (RATING SCORE)

/เมื่อวันที่...

เมื่อวันที่ 29 มิถุนายน 2566 โดยได้มีหนังสือถึงหน่วยงานที่มีหน้าที่กำกับดูแลหน่วยงานที่เข้ารับการประเมินฯ เพื่อขอความอนุเคราะห์แจ้งประกาศสำนักงาน ป.ป.ช. ดังกล่าว ไปยังหน่วยงานภาครัฐภายใต้การกำกับดูแล

การปรับเปลี่ยน Rating Score ในครั้งนี้ เป็นการปรับเปลี่ยนเพื่อให้การอ่านค่าคะแนน ITA สอดคล้องกับค่าเป้าหมายตามแผนแม่บทภายใต้ยุทธศาสตร์ชาติฯ เพื่อลดความสับสนและความเข้าใจผิดเกี่ยวกับผลการประเมินฯ อีกทั้ง เป็นการกระตุ้นให้หน่วยงานภาครัฐที่เข้าร่วมการประเมินฯ ได้ตระหนักถึงความสำคัญของการผ่านเกณฑ์ประเมินฯ ที่ได้กำหนดไว้ โดยไม่กระทบกับวิธีการคิดคะแนนที่กำหนดไว้เดิม ดังนั้น ในกรณีที่หน่วยงานใดได้มีการกำหนดให้ผลการประเมิน ITA 2566 เป็นตัวชี้วัดหรือใช้ในการประเมินผลการปฏิบัติราชการ ยังคงสามารถใช้ "ค่าคะแนน ITA" ได้เช่นเดิม โดยไม่ต้องคำนึงถึงการจำแนกชื่อ Rating Score ใหม่

ในการปรับระดับผลการประเมินฯ ได้ยึดค่าเป้าหมายตามแผนแม่บทภายใต้ยุทธศาสตร์ชาติฯ โดยจำแนกค่าคะแนนออกเป็น 2 กลุ่มหลัก ประกอบด้วย 1) หน่วยงานที่ผ่านเกณฑ์ค่าเป้าหมาย คือ หน่วยงานที่ได้ 85 คะแนนขึ้นไป 2) หน่วยงานที่ไม่ผ่านเกณฑ์ค่าเป้าหมาย คือ หน่วยงานที่ได้น้อยกว่า 85 คะแนน นอกจากนี้ ได้มีการจำแนกระดับภายในกลุ่มตามเงื่อนไขที่กำหนด ดังตารางที่ปรากฏ

คะแนน	เงื่อนไข	ระดับ
95.00 – 100	เครื่องมือการประเมิน คือ IIT , EIT ส่วนที่ 1 , EIT ส่วนที่ 2 , OIT จะต้องมีผลคะแนนทุกเครื่องมือ 95 คะแนนขึ้นไป	ผ่านดีเยี่ยม
85.00 ขึ้นไป	เครื่องมือการประเมิน คือ IIT , EIT ส่วนที่ 1 , EIT ส่วนที่ 2 , OIT จะต้องมีผลคะแนนทุกเครื่องมือ 85 คะแนนขึ้นไป	ผ่านดี
85.00 ขึ้นไป	เครื่องมือการประเมิน คือ IIT , EIT ส่วนที่ 1 , EIT ส่วนที่ 2 , OIT เครื่องมือใดเครื่องมือหนึ่ง มีผลคะแนนน้อยกว่า 85 คะแนน	ผ่าน
70.00 – 84.99	ไม่มี	ต้องปรับปรุง
0 – 69.99	ไม่มี	ต้องปรับปรุง โดยด่วน



ผลการประเมินคุณธรรมและความโปร่งใสในการดำเนินงานของหน่วยงานภาครัฐ
Integrity and Transparency Assessment: ITA
ประจำปีงบประมาณ พ.ศ. 2566



สารบัญ

หัวข้อ	หน้า
สรุปผลการประเมินภาพรวม	1
ผลการประเมินรายหน่วยงาน	
ส่วนราชการส่วนกลาง	
หน่วยงานของศาล	12
หน่วยงานขององค์กรอิสระ	13
หน่วยงานในสังกัดรัฐสภา	14
หน่วยงานขององค์กรอัยการ	15
ส่วนราชการระดับกรม	16
รัฐวิสาหกิจ	21
องค์การมหาชน	23
หน่วยงานอื่นของรัฐ	25
กองทุน	26
สถาบันอุดมศึกษา	27
ส่วนราชการส่วนภูมิภาค	
จังหวัด (ราชการส่วนภูมิภาค)	29
ส่วนราชการส่วนท้องถิ่น	
พื้นที่ภาค 1	31
พื้นที่ภาค 2	53
พื้นที่ภาค 3	71
พื้นที่ภาค 4	108
พื้นที่ภาค 5	148
พื้นที่ภาค 6	171
พื้นที่ภาค 7	196
พื้นที่ภาค 8	214
พื้นที่ภาค 9	230
องค์กรปกครองส่วนท้องถิ่นรูปแบบพิเศษ	249



สรุปผลการประเมินคุณธรรมและความโปร่งใสในการดำเนินงานของหน่วยงานภาครัฐ
ประจำปีงบประมาณ พ.ศ. 2566

ข้อมูลพื้นฐานของผลการประเมิน

หน่วยงานที่รับการประเมิน

หน่วยงานที่รับการประเมินประกอบด้วยหน่วยงานดังต่อไปนี้

กลุ่ม	จำนวน
1) หน่วยงานของศาล	3
2) หน่วยงานขององค์กรอัยการ	1
3) หน่วยงานขององค์กรอิสระ	5
4) หน่วยงานในสังกัดรัฐสภา	3
5) ส่วนราชการระดับกรม	159
6) รัฐวิสาหกิจ	51
7) องค์กรมหาชน	59
8) หน่วยงานอื่นของรัฐ	17
9) กองทุน	12
10) สถาบันอุดมศึกษา	87
11) จังหวัด	76
12) องค์กรบริหารส่วนจังหวัด	76
13) เทศบาลนคร	30
14) เทศบาลเมือง	195
15) เทศบาลตำบล	2,247
16) องค์กรบริหารส่วนตำบล	5,300
17) องค์กรปกครองส่วนท้องถิ่นรูปแบบพิเศษ	2
รวม	8,323



บุคลากรภายในภาครัฐ

คุณลักษณะ	จำนวน (ราย)
อายุ	
- ต่ำกว่า 20 ปี	394
- 20 - 30 ปี	52,856
- 31 - 40 ปี	124,323
- 41 - 50 ปี	155,863
- 51 - 60 ปี	82,143
- มากกว่า 60 ปี	6,272
ระยะเวลาการปฏิบัติงาน	
- 1 - 5 ปี	135,810
- 6 - 10 ปี	99,720
- มากกว่า 10 ปี	186,321
รวม	421,851

ผู้รับบริการ/ติดต่อกับภาครัฐ

คุณลักษณะ	EIT ส่วนที่ 1	EIT ส่วนที่ 2
อายุ		
- ต่ำกว่า 20 ปี	24,513	1,897
- 20 - 30 ปี	108,872	11,807
- 31 - 40 ปี	95,601	17,086
- 41 - 50 ปี	103,200	28,076
- 51 - 60 ปี	96,073	34,179
- มากกว่า 60 ปี	47,975	15,116
ประเภทของผู้ตอบ		
- บุคคลทั่วไป	362,769	79,320
- หน่วยงานของรัฐ	68,813	18,971
- องค์กรธุรกิจเอกชน	16,391	7,375
- อื่นๆ	28,261	2,495
รวม	476,234	108,161
รวม		584,395

รวมประชาชนผู้มีส่วนร่วมกับการประเมิน ITA

รวมทั้งสิ้น	1,006,246 ราย
--------------------	----------------------



1. สรุปผลการประเมินภาพรวมระดับประเทศ

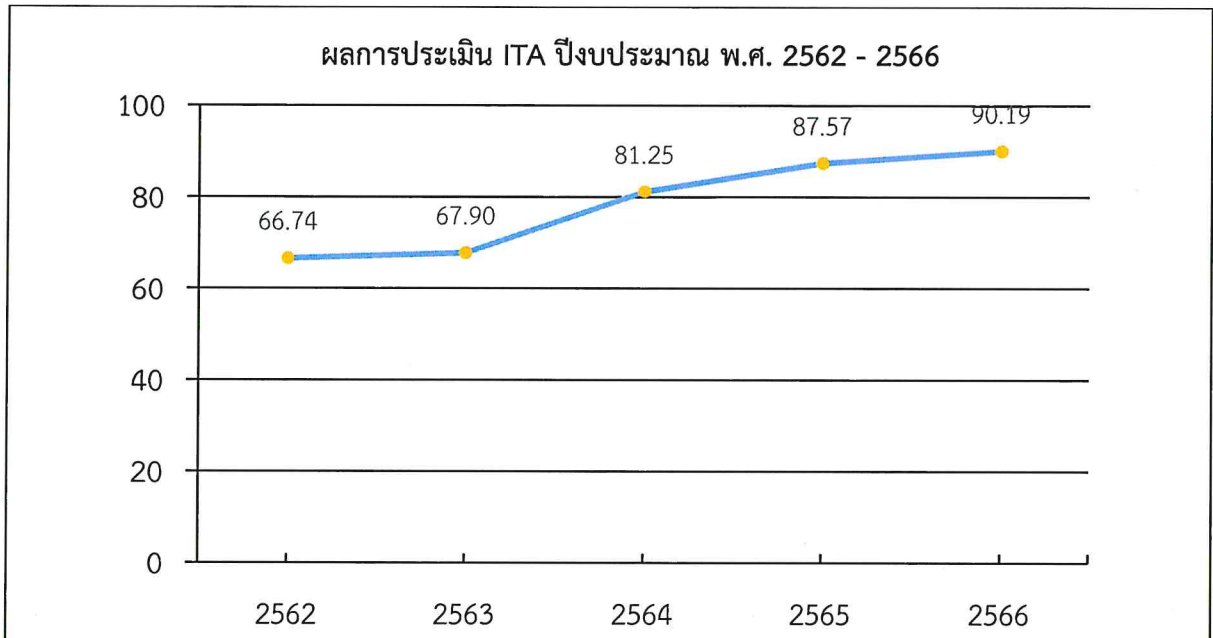
1.1 ผลการประเมินภาพรวม

ผลการประเมินในภาพรวมของประเทศ คัดจากผลคะแนนเฉลี่ยของหน่วยงานภาครัฐที่เข้าร่วมการประเมินทุกหน่วยงานทั่วประเทศรวมทั้งสิ้น 8,323 หน่วยงาน แสดงได้ดังนี้

คะแนนเฉลี่ยภาพรวม
90.19 (+2.62)

1.2 ผลการประเมินเปรียบเทียบกับปีที่ผ่านมา

เมื่อเปรียบเทียบผลการประเมิน ITA ปีงบประมาณ พ.ศ. 2566 กับผลการประเมินของการประเมิน 5 ปีที่ผ่านมา แสดงได้ดังนี้



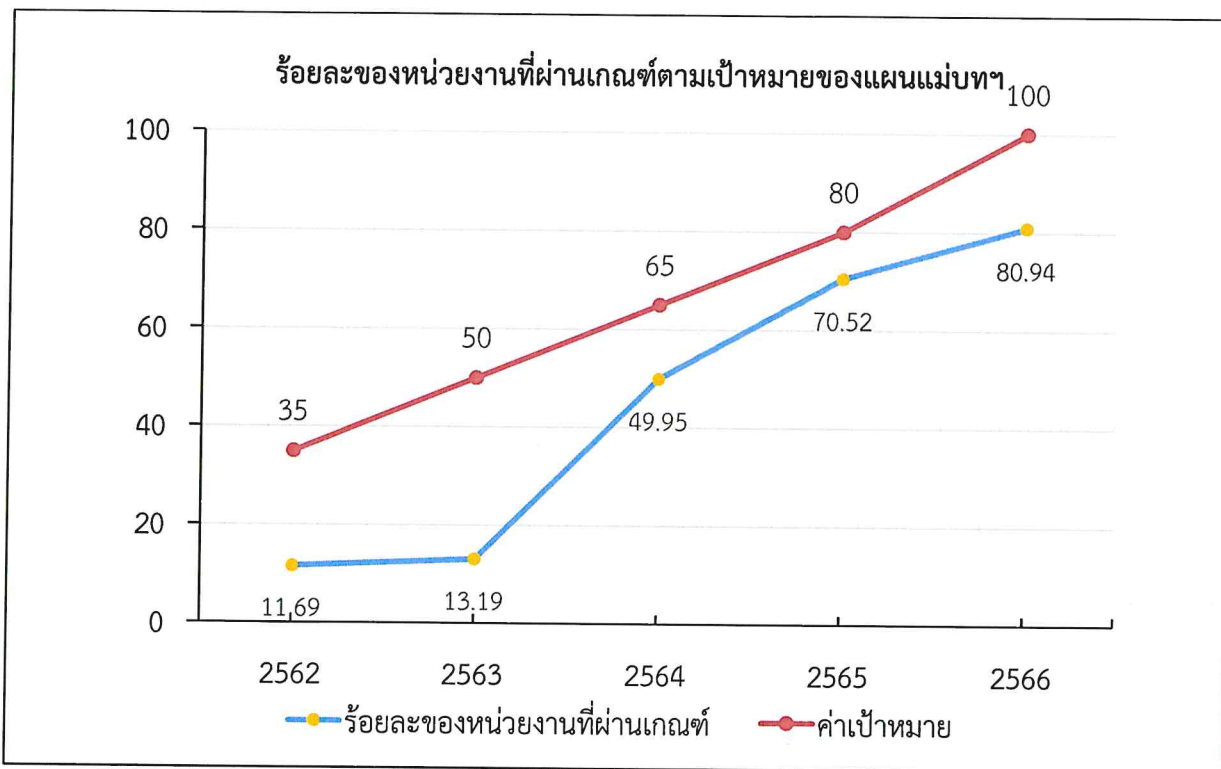
หมายเหตุ: ปี 2562 เป็นผลการประเมินของหน่วยงานภาครัฐทั่วประเทศที่ดำเนินการครบถ้วนตามหลักเกณฑ์ที่กำหนดจำนวน 8,058 แห่ง ปี 2563 เป็นผลการประเมินของหน่วยงานภาครัฐทั่วประเทศจำนวน 8,303 แห่ง ปี 2564 เป็นผลการประเมินของหน่วยงานภาครัฐทั่วประเทศจำนวน 8,300 แห่ง ปี 2565 เป็นผลการประเมินของหน่วยงานภาครัฐทั่วประเทศจำนวน 8,303 แห่ง และ ปี 2566 เป็นผลการประเมินของหน่วยงานภาครัฐทั่วประเทศจำนวน 8,323 แห่ง

1.3 ผลการประเมินเปรียบเทียบกับเกณฑ์แผนแม่บทฯ

เมื่อเปรียบเทียบผลการประเมิน ITA ปีงบประมาณ พ.ศ. 2566 กับเกณฑ์ตามแผนแม่บทภายใต้ยุทธศาสตร์ชาติ ประเด็นการต่อต้านการทุจริตและประพฤติมิชอบ โดยแผนแม่บทฯ ได้กำหนดค่าเป้าหมายของตัวชี้วัดร้อยละของหน่วยงานที่ผ่านการประเมิน ITA (85 คะแนนขึ้นไป) ในปีงบประมาณ พ.ศ. 2566 ไม่น้อยกว่าร้อยละ 100 ทั้งนี้ ในผลการประเมินเมื่อเปรียบเทียบกับค่าเป้าหมายข้างต้นแสดงได้ดังนี้

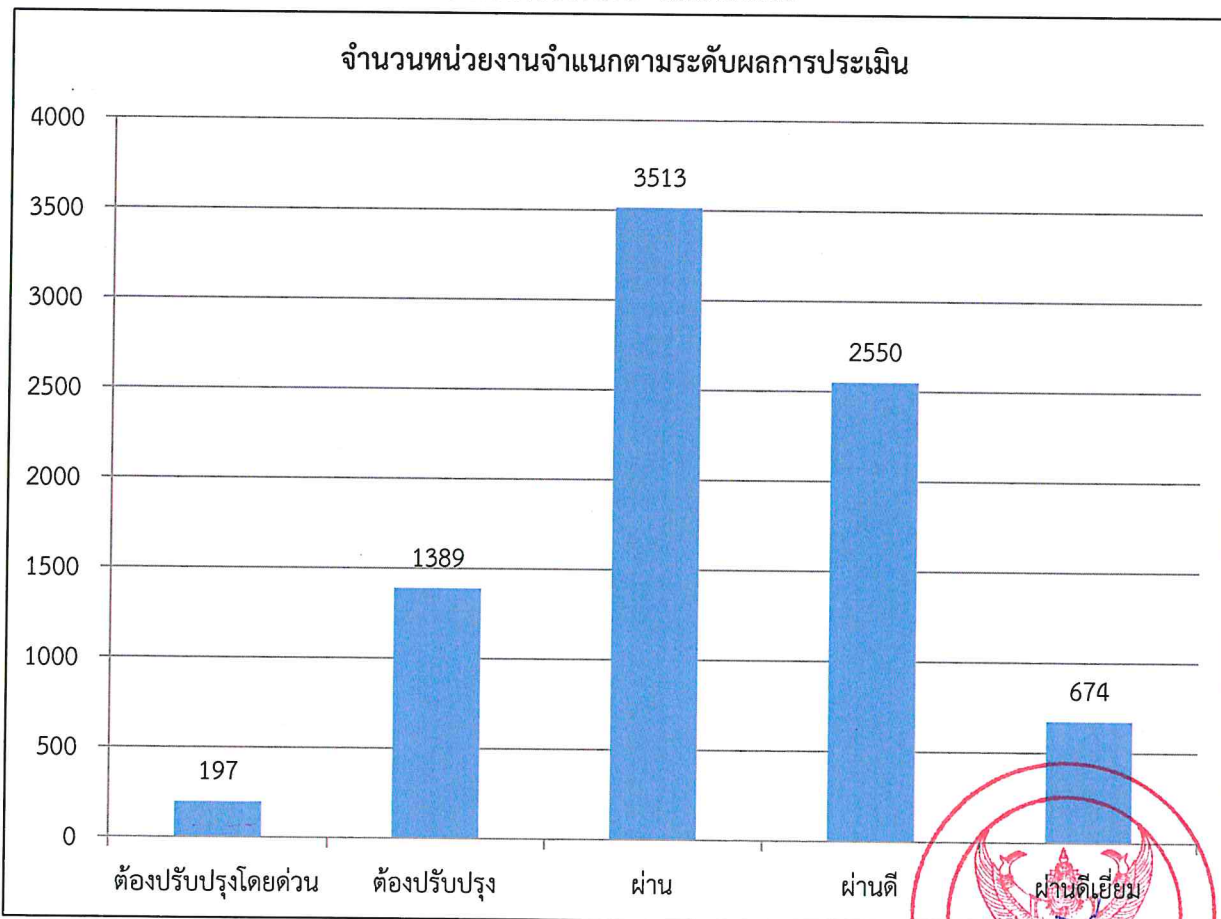
ผ่านเกณฑ์เป้าหมายแผนแม่บทฯ	ไม่ผ่านเกณฑ์เป้าหมายแผนแม่บทฯ
6,737 (80.94%)	1,586 (19.06%)





1.4 ผลการประเมินรายระดับคะแนน

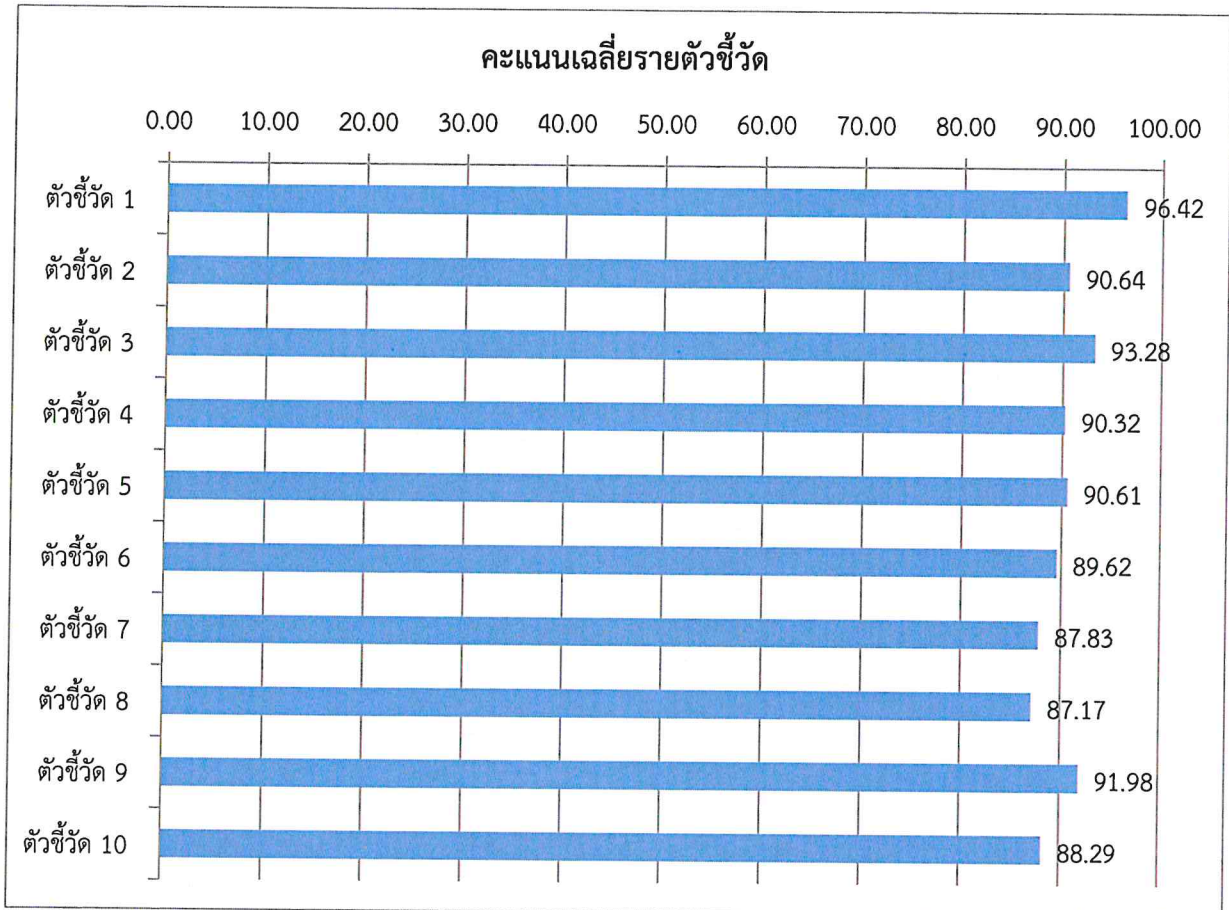
เมื่อจำแนกหน่วยงานตามระดับของผลการประเมิน* แสดงได้ดังนี้



หมายเหตุ: ระดับผลการประเมิน อ้างอิงจาก ประกาศ สำนักงาน ป.ป.ช. เรื่องการปรับระดับผลการประเมินคุณธรรมและความโปร่งใสในการดำเนินงานของหน่วยงานภาครัฐ (Integrity and Transparency Assessment: ITA) ประจำปีงบประมาณ พ.ศ. 2566 (Rating Score) ลงวันที่ 29 มิถุนายน 2566
 ผลการประเมินคุณธรรมและความโปร่งใสในการดำเนินงานของหน่วยงานภาครัฐ (Integrity and Transparency Assessment: ITA) ประจำปีงบประมาณ พ.ศ. 2566

1.5 ผลการประเมินรายตัวชี้วัด

เมื่อจำแนกตามผลการประเมินรายตัวชี้วัด แสดงได้ดังนี้



หมายเหตุ: ตัวชี้วัดที่ 6 ตัวชี้วัดที่ 7 และตัวชี้วัดที่ 8 เป็นคะแนนเฉลี่ยของตัวชี้วัดที่ 6 ตัวชี้วัดที่ 7 และตัวชี้วัดที่ 8 ระหว่างแบบวัดการรับรู้ของผู้มีส่วนได้ส่วนเสียภายนอกส่วนที่ 1 และส่วนที่ 2



2. สรุปผลการประเมินรายประเภท

ผลการประเมินเฉลี่ยของหน่วยงานภาครัฐแต่ละประเภท และสัดส่วนของหน่วยงานภาครัฐที่มีผลการประเมินผ่านเกณฑ์ตามแผนแม่บทภายใต้ยุทธศาสตร์ชาติ ประเด็นการต่อต้านการทุจริตและประพฤติมิชอบ (85 คะแนนขึ้นไป) แสดงได้ดังนี้

ที่	ประเภทหน่วยงาน	จำนวน หน่วยงาน	คะแนน เฉลี่ย	จำนวน ที่ผ่าน	ร้อยละ ที่ผ่าน
1	หน่วยงานของศาล	3	95.77	3	100.00
2	หน่วยงานขององค์กรอัยการ	1	94.42	1	100.00
3	หน่วยงานขององค์กรอิสระ	5	88.89	4	80.00
4	หน่วยงานในสังกัดรัฐสภา	3	94.49	3	100.00
5	ส่วนราชการระดับกรม	159	89.90	138	86.79
6	รัฐวิสาหกิจ	51	93.22	47	92.16
7	องค์การมหาชน	59	87.01	45	76.27
8	หน่วยงานอื่นของรัฐ	17	92.67	17	100.00
9	กองทุน	12	86.76	10	83.33
10	สถาบันอุดมศึกษา	87	86.95	60	68.97
11	จังหวัด	76	93.72	76	100.00
12	องค์การบริหารส่วนจังหวัด	76	94.63	74	93.37
13	เทศบาลนคร	30	92.09	28	93.33
14	เทศบาลเมือง	195	91.23	160	82.05
15	เทศบาลตำบล	2,247	90.16	1,823	81.13
16	องค์การบริหารส่วนตำบล	5,300	90.11	4,246	80.11
17	องค์กรปกครองส่วนท้องถิ่นรูปแบบพิเศษ	2	93.96	2	100.00



3. สรุปผลการประเมินรายกระทรวง

ผลการประเมินเฉลี่ยของหน่วยงานภาครัฐแต่ละกระทรวง และสัดส่วนของหน่วยงานภาครัฐที่มีผลการประเมินผ่านเกณฑ์ตามแผนแม่บทภายใต้ยุทธศาสตร์ชาติ ประเด็นการต่อต้านการทุจริตและประพฤติมิชอบ (85 คะแนนขึ้นไป) แสดงได้ดังนี้

ที่	กระทรวง	จำนวน หน่วยงาน*	คะแนน เฉลี่ย	จำนวน ที่ผ่าน	ร้อยละ ที่ผ่าน
1	สำนักนายกรัฐมนตรี	34	89.50	31	91.18
2	กระทรวงกลาโหม	8	91.36	7	87.50
3	กระทรวงการคลัง	29	93.96	29	100.00
4	กระทรวงการต่างประเทศ	13	77.35	2	15.38
5	กระทรวงการท่องเที่ยวและกีฬา	7	92.31	7	100.00
6	กระทรวงการพัฒนาสังคมและความ มั่นคงของมนุษย์	9	94.37	9	100.00
7	กระทรวงการอุดมศึกษา วิทยาศาสตร์ วิจัยและนวัตกรรม	17	85.44	13	76.47
8	กระทรวงเกษตรและสหกรณ์	22	91.70	21	95.45
9	กระทรวงคมนาคม	19	88.58	15	78.95
10	กระทรวงดิจิทัลเพื่อเศรษฐกิจและสังคม	8	90.52	8	100.00
11	กระทรวงทรัพยากรธรรมชาติและ สิ่งแวดล้อม	15	90.61	13	86.67
12	กระทรวงพลังงาน	9	91.90	8	88.89
13	กระทรวงพาณิชย์	12	89.52	9	75.00
14	กระทรวงมหาดไทย	14	94.68	14	100.00
15	กระทรวงยุติธรรม	13	92.50	13	100.00
16	กระทรวงแรงงาน	6	93.15	5	83.33
17	กระทรวงวัฒนธรรม	10	92.45	10	100.00
18	กระทรวงศึกษาธิการ	12	84.64	9	75.00
19	กระทรวงสาธารณสุข	17	86.06	11	64.71
20	กระทรวงอุตสาหกรรม	8	94.14	8	100.00
21	ไม่สังกัดสำนักนายกรัฐมนตรี กระทรวง หรือทบวง	19	88.61	17	89.47

หมายเหตุ: *หน่วยงานภายในกระทรวง ประกอบด้วย ส่วนราชการระดับกรม รัฐวิสาหกิจ องค์กรมหาชน หน่วยงานอื่นของรัฐ และกองทุน



4. สรุปผลการประเมินรายพื้นที่ภาค

ผลการประเมินเฉลี่ยของหน่วยงานภาครัฐแต่ละพื้นที่ภาค และสัดส่วนของหน่วยงานภาครัฐที่มีผลการประเมินผ่านเกณฑ์ตามแผนแม่บทภายใต้ยุทธศาสตร์ชาติ ประเด็นการต่อต้านการทุจริตและประพฤติมิชอบ (85 คะแนนขึ้นไป) แสดงได้ดังนี้

ที่	พื้นที่ภาค	จำนวน หน่วยงาน*	คะแนน เฉลี่ย	จำนวน ที่ผ่าน	ร้อยละ ที่ผ่าน
1	พื้นที่ภาค 1	729	92.63	658	90.26
2	พื้นที่ภาค 2	592	93.19	541	91.39
3	พื้นที่ภาค 3	1,475	87.43	1,012	68.61
4	พื้นที่ภาค 4	1,510	90.42	1,245	82.45
5	พื้นที่ภาค 5	830	89.72	658	79.28
6	พื้นที่ภาค 6	879	92.15	781	88.85
7	พื้นที่ภาค 7	706	88.61	527	74.65
8	พื้นที่ภาค 8	573	90.24	463	80.80
9	พื้นที่ภาค 9	631	90.63	523	82.88
10	พื้นที่ส่วนกลาง	398	89.35	329	82.66

หมายเหตุ: *หน่วยงานในพื้นที่ภาค 1 - 9 ประกอบด้วย จังหวัด (ราชการส่วนภูมิภาค) องค์การบริหารส่วนจังหวัด เทศบาลนคร เทศบาลเมือง เทศบาลตำบล องค์การบริหารส่วนตำบล และองค์กรปกครองส่วนท้องถิ่นรูปแบบพิเศษ



5. สรุปผลการประเมินรายจังหวัด

ผลการประเมินเฉลี่ยของหน่วยงานภาครัฐแต่ละจังหวัด และสัดส่วนของหน่วยงานภาครัฐที่มีผลการประเมินผ่านเกณฑ์ตามแผนแม่บทภายใต้ยุทธศาสตร์ชาติ ประเด็นการต่อต้านการทุจริตและประพฤติมิชอบ (85 คะแนนขึ้นไป) แสดงได้ดังนี้

ที่	จังหวัด	จำนวน หน่วยงาน*	คะแนน เฉลี่ย	จำนวน ที่ผ่าน	ร้อยละ ที่ผ่าน
1	กระบี่	63	92.48	55	87.30
2	กาญจนบุรี	123	84.73	63	51.22
3	กาฬสินธุ์	152	85.81	94	61.84
4	กำแพงเพชร	91	92.00	77	84.62
5	ขอนแก่น	226	92.77	206	91.15
6	จันทบุรี	83	94.55	80	96.39
7	ฉะเชิงเทรา	110	94.73	105	95.45
8	ชลบุรี	100	89.30	74	74.00
9	ชัยนาท	61	95.20	61	100.00
10	ชัยภูมิ	144	85.98	94	65.28
11	ชุมพร	80	90.32	65	81.25
12	เชียงราย	145	90.60	127	87.59
13	เชียงใหม่	212	87.79	154	72.64
14	ตรัง	101	89.17	75	74.26
15	ตราด	45	95.42	45	100.00
16	ตาก	70	85.72	44	62.86
17	นครนายก	47	92.31	43	91.49
18	นครปฐม	118	95.18	116	98.31
19	นครพนม	105	89.53	91	86.67
20	นครราชสีมา	335	91.05	277	82.69
21	นครศรีธรรมราช	186	88.67	143	76.88
22	นครสวรรค์	144	95.23	142	98.61
23	นนทบุรี	47	91.82	43	91.49
24	นราธิวาส	90	97.77	90	100.00
25	น่าน	101	92.51	93	92.08
26	บึงกาฬ	59	95.38	59	100.00
27	บุรีรัมย์	210	82.58	93	44.29
28	ปทุมธานี	66	88.47	49	74.24
29	ประจวบคีรีขันธ์	62	89.20	52	83.87
30	ปราจีนบุรี	71	96.08	70	98.59
31	ปัตตานี	115	92.86	109	94.78
32	พระนครศรีอยุธยา	159	92.28	141	88.68

ที่	จังหวัด	จำนวน หน่วยงาน*	คะแนน เฉลี่ย	จำนวน ที่ผ่าน	ร้อยละ ที่ผ่าน
33	พะเยา	73	88.51	53	72.60
34	พังงา	53	94.53	50	94.34
35	พัทลุง	75	89.08	61	81.33
36	พิจิตร	103	90.66	96	93.20
37	พิษณุโลก	104	96.85	104	100.00
38	เพชรบุรี	86	83.16	46	53.49
39	เพชรบูรณ์	129	93.55	120	93.02
40	แพร่	85	96.28	85	100.00
41	ภูเก็ต	20	94.19	20	100.00
42	มหาสารคาม	144	85.68	91	63.19
43	มุกดาหาร	56	89.43	46	82.14
44	แม่ฮ่องสอน	51	83.22	25	49.02
45	ยโสธร	89	90.88	78	87.64
46	ยะลา	65	86.07	42	64.62
47	ร้อยเอ็ด	204	95.02	194	95.10
48	ระนอง	32	87.71	23	71.88
49	ระยอง	69	90.96	63	91.30
50	ราชบุรี	113	88.17	79	69.91
51	ลพบุรี	127	93.83	119	93.70
52	ลำปาง	104	85.52	63	60.58
53	ลำพูน	59	94.75	58	98.31
54	เลย	102	88.62	76	74.51
55	ศรีสะเกษ	218	86.37	136	62.39
56	สกลนคร	142	94.92	141	99.30
57	สงขลา	142	88.01	109	76.76
58	สตูล	43	91.49	37	86.05
59	สมุทรปราการ	50	88.09	38	76.00
60	สมุทรสงคราม	37	89.63	32	86.49
61	สมุทรสาคร	39	91.51	36	92.31
62	สระแก้ว	67	93.14	61	91.04
63	สระบุรี	110	94.55	104	94.55
64	สิงห์บุรี	43	94.64	42	97.67
65	สุโขทัย	92	87.84	65	70.65
66	สุพรรณบุรี	128	88.88	103	80.47
67	สุราษฎร์ธานี	139	89.68	107	76.98
68	สุรินทร์	174	91.47	153	87.93

ที่	จังหวัด	จำนวน หน่วยงาน*	คะแนน เฉลี่ย	จำนวน ที่ผ่าน	ร้อยละ ที่ผ่าน
69	หนองคาย	69	87.36	50	72.46
70	หนองบัวลำภู	69	89.35	55	79.71
71	อ่างทอง	66	92.50	61	92.42
72	อำนาจเจริญ	65	92.41	58	89.23
73	อุดรธานี	182	88.24	142	78.02
74	อุดรดิษฐ์	81	90.11	71	87.65
75	อุทัยธานี	65	93.12	62	95.38
76	อุบลราชธานี	240	82.89	123	51.25

หมายเหตุ: *หน่วยงานในพื้นที่ ประกอบด้วย จังหวัด (ราชการส่วนภูมิภาค) องค์การบริหารส่วนจังหวัด เทศบาลนคร เทศบาลเมือง เทศบาลตำบล องค์การบริหารส่วนตำบล และองค์กรปกครองส่วนท้องถิ่นรูปแบบพิเศษ



ผลการประเมินคุณธรรมและความโปร่งใสในการดำเนินงานของหน่วยงานภาครัฐ
ประจำปีงบประมาณ พ.ศ. 2566
ประเภทส่วนราชการระดับกรม

ที่	กระทรวง	หน่วยงาน	คะแนน ITA 2566	เปรียบเทียบกับปีที่ผ่านมา	ระดับผลการประเมิน
1	สำนักนายกรัฐมนตรี	กรมประชาสัมพันธ์	93.73	+12.90	ผ่านดี
2	สำนักนายกรัฐมนตรี	สำนักข่าวกรองแห่งชาติ	94.10	+4.62	ผ่านดี
3	สำนักนายกรัฐมนตรี	สำนักงบประมาณ	97.06	+1.56	ผ่านดี
4	สำนักนายกรัฐมนตรี	สำนักงานขับเคลื่อนการปฏิรูปประเทศ ยุทธศาสตร์ชาติ และการสร้างความสามัคคีปรองดอง	93.87	+4.98	ผ่านดี
5	สำนักนายกรัฐมนตรี	สำนักงานคณะกรรมการกฤษฎีกา	89.85	-2.04	ผ่าน
6	สำนักนายกรัฐมนตรี	สำนักงานคณะกรรมการข้าราชการพลเรือน	87.88	-2.24	ผ่าน
7	สำนักนายกรัฐมนตรี	สำนักงานคณะกรรมการคุ้มครองผู้บริโภค	91.46	+1.32	ผ่าน
8	สำนักนายกรัฐมนตรี	สำนักงานคณะกรรมการนโยบายที่ดินแห่งชาติ	65.11	NA	ต้องปรับปรุงโดยด่วน
9	สำนักนายกรัฐมนตรี	สำนักงานคณะกรรมการพัฒนาระบบราชการ	90.47	-2.15	ผ่าน
10	สำนักนายกรัฐมนตรี	สำนักงานคณะกรรมการส่งเสริมการลงทุน	86.78	-2.93	ผ่าน
11	สำนักนายกรัฐมนตรี	สำนักงานทรัพยากรน้ำแห่งชาติ	88.05	-2.15	ผ่าน
12	สำนักนายกรัฐมนตรี	สำนักงานปลัดสำนักนายกรัฐมนตรี	88.55	-2.61	ผ่าน
13	สำนักนายกรัฐมนตรี	สำนักงานสภาพัฒนาการคลังแห่งชาติ	85.62	+16.49	ผ่าน
14	สำนักนายกรัฐมนตรี	สำนักงานสภาพัฒนาการเศรษฐกิจและสังคมแห่งชาติ	95.58	+3.51	ผ่านดี
15	สำนักนายกรัฐมนตรี	สำนักเลขาธิการคณะรัฐมนตรี	96.07	-0.75	ผ่านดี
16	สำนักนายกรัฐมนตรี	สำนักเลขาธิการนายกรัฐมนตรี	86.05	-3.16	ผ่าน
17	กระทรวงกลาโหม	กองทัพบก	93.54	+0.91	ผ่าน
18	กระทรวงกลาโหม	กองทัพเรือ	98.07	-0.80	ผ่านดี
19	กระทรวงกลาโหม	กองทัพอากาศ	85.11	-10.11	ผ่าน
20	กระทรวงกลาโหม	กองบัญชาการกองทัพไทย	86.59	-7.37	ผ่าน
21	กระทรวงกลาโหม	สำนักงานปลัดกระทรวงกลาโหม	97.30	+0.47	ผ่านดี
22	กระทรวงการคลัง	กรมธนารักษ์	93.02	+5.12	ผ่าน
23	กระทรวงการคลัง	กรมบัญชีกลาง	90.60	-1.20	ผ่าน
24	กระทรวงการคลัง	กรมศุลกากร	96.55	+12.31	ผ่านดี
25	กระทรวงการคลัง	กรมสรรพสามิต	90.68	-2.25	ผ่าน
26	กระทรวงการคลัง	กรมสรรพากร	89.92	-3.42	ผ่าน
27	กระทรวงการคลัง	สำนักงานคณะกรรมการนโยบายรัฐวิสาหกิจ	91.36	-0.25	ผ่าน
28	กระทรวงการคลัง	สำนักงานบริหารหนี้สาธารณะ	95.09	-2.08	ผ่าน
29	กระทรวงการคลัง	สำนักงานปลัดกระทรวงการคลัง	94.97	+3.73	ผ่านดี
30	กระทรวงการคลัง	สำนักงานเศรษฐกิจการคลัง	95.13	+3.56	ผ่านดี
31	กระทรวงการต่างประเทศ	กรมการกงสุล	77.79	NA	ต้องปรับปรุง
32	กระทรวงการต่างประเทศ	กรมความร่วมมือระหว่างประเทศ	81.63	NA	ต้องปรับปรุง
33	กระทรวงการต่างประเทศ	กรมพิธีการทูต	82.23	NA	ต้องปรับปรุง
34	กระทรวงการต่างประเทศ	กรมยุโรป	76.51	NA	ต้องปรับปรุง

ที่	กระทรวง	หน่วยงาน	คะแนน ITA 2566	เปรียบเทียบกับปีที่ผ่านมา	ระดับผลการประเมิน
102	กระทรวงพาณิชย์	กรมทรัพย์สินทางปัญญา	91.04	-2.08	ผ่าน
103	กระทรวงพาณิชย์	กรมพัฒนาธุรกิจการค้า	93.09	+8.40	ผ่าน
104	กระทรวงพาณิชย์	กรมส่งเสริมการค้าระหว่างประเทศ	82.06	-6.04	ต้องปรับปรุง
105	กระทรวงพาณิชย์	สำนักงานนโยบายและยุทธศาสตร์การค้า	91.15	-2.89	ผ่าน
106	กระทรวงพาณิชย์	สำนักงานปลัดกระทรวงพาณิชย์	93.33	-2.45	ผ่านดี
107	กระทรวงมหาดไทย	กรมการปกครอง	99.03	-0.52	ผ่านดี
108	กระทรวงมหาดไทย	กรมการพัฒนาชุมชน	89.99	-5.62	ผ่านดี
109	กระทรวงมหาดไทย	กรมที่ดิน	93.77	-3.22	ผ่าน
110	กระทรวงมหาดไทย	กรมป้องกันและบรรเทาสาธารณภัย	90.57	+5.78	ผ่าน
111	กระทรวงมหาดไทย	กรมโยธาธิการและผังเมือง	94.61	+8.28	ผ่านดี
112	กระทรวงมหาดไทย	กรมส่งเสริมการปกครองท้องถิ่น	97.21	+23.02	ผ่านดี
113	กระทรวงมหาดไทย	สำนักงานปลัดกระทรวงมหาดไทย	92.43	-4.48	ผ่าน
114	กระทรวงยุติธรรม	กรมคุ้มครองสิทธิและเสรีภาพ	91.39	-0.14	ผ่าน
115	กระทรวงยุติธรรม	กรมคุมประพฤติ	94.17	+0.82	ผ่านดี
116	กระทรวงยุติธรรม	กรมบังคับคดี	89.33	+0.76	ผ่าน
117	กระทรวงยุติธรรม	กรมพินิจและคุ้มครองเด็กและเยาวชน	90.65	-0.99	ผ่าน
118	กระทรวงยุติธรรม	กรมราชทัณฑ์	98.43	-1.06	ผ่านดี
119	กระทรวงยุติธรรม	กรมสอบสวนคดีพิเศษ	92.63	-2.80	ผ่าน
120	กระทรวงยุติธรรม	สถาบันนิติวิทยาศาสตร์	95.42	+7.10	ผ่าน
121	กระทรวงยุติธรรม	สำนักงานกิจการยุติธรรม	90.34	-1.45	ผ่าน
122	กระทรวงยุติธรรม	สำนักงานคณะกรรมการป้องกันและปราบปรามยาเสพติด	93.19	+1.16	ผ่าน
123	กระทรวงยุติธรรม	สำนักงานปลัดกระทรวงยุติธรรม	90.75	-1.76	ผ่าน
124	กระทรวงแรงงาน	กรมการจัดหางาน	84.53	-2.17	ต้องปรับปรุง
125	กระทรวงแรงงาน	กรมพัฒนาฝีมือแรงงาน	95.71	+13.17	ผ่านดี
126	กระทรวงแรงงาน	กรมสวัสดิการและคุ้มครองแรงงาน	95.57	+1.24	ผ่าน
127	กระทรวงแรงงาน	สำนักงานประกันสังคม	94.46	+4.22	ผ่านดี
128	กระทรวงแรงงาน	สำนักงานปลัดกระทรวงแรงงาน	97.26	+2.47	ผ่านดี
129	กระทรวงวัฒนธรรม	กรมการศาสนา	93.81	-4.04	ผ่าน
130	กระทรวงวัฒนธรรม	กรมศิลปากร	93.86	+20.74	ผ่านดี
131	กระทรวงวัฒนธรรม	กรมส่งเสริมวัฒนธรรม	91.27	+8.40	ผ่าน
132	กระทรวงวัฒนธรรม	สำนักงานปลัดกระทรวงวัฒนธรรม	92.42	-3.70	ผ่าน
133	กระทรวงวัฒนธรรม	สำนักงานศิลปวัฒนธรรมร่วมสมัย	94.19	+4.49	ผ่านดี
134	กระทรวงศึกษาธิการ	สำนักงานคณะกรรมการการศึกษาขั้นพื้นฐาน	94.42	-3.90	ผ่านดี
135	กระทรวงศึกษาธิการ	สำนักงานคณะกรรมการการอาชีวศึกษา	94.02	+5.10	ผ่านดี
136	กระทรวงศึกษาธิการ	สำนักงานปลัดกระทรวงศึกษาธิการ	87.21	-0.09	ผ่าน
137	กระทรวงศึกษาธิการ	สำนักงานเลขาธิการสภาการศึกษา	89.53	-0.85	ผ่าน
138	กระทรวงสาธารณสุข	กรมการแพทย์	85.76	-1.60	ผ่าน
139	กระทรวงสาธารณสุข	กรมการแพทย์แผนไทยและการแพทย์ทางเลือก	91.02	+0.02	ผ่าน
140	กระทรวงสาธารณสุข	กรมควบคุมโรค	86.78	-5.85	ผ่าน
141	กระทรวงสาธารณสุข	กรมวิทยาศาสตร์การแพทย์	91.18	+4.09	ผ่าน
142	กระทรวงสาธารณสุข	กรมสนับสนุนบริการสุขภาพ	86.52	-2.26	ผ่าน
143	กระทรวงสาธารณสุข	กรมสุขภาพจิต	87.48	+8.06	ผ่าน
144	กระทรวงสาธารณสุข	กรมอนามัย	91.14	-1.91	ผ่าน
145	กระทรวงสาธารณสุข	สำนักงานคณะกรรมการอาหารและยา	72.16	-2.26	ต้องปรับปรุง
146	กระทรวงสาธารณสุข	สำนักงานปลัดกระทรวงสาธารณสุข	95.54	-1.31	ผ่าน

ที่	กระทรวง	หน่วยงาน	คะแนน ITA 2566	เปรียบเทียบปีที่ผ่านมา	ระดับผลการประเมิน
147	กระทรวงอุตสาหกรรม	กรมโรงงานอุตสาหกรรม	98.90	+3.91	ผ่านดีเยี่ยม
148	กระทรวงอุตสาหกรรม	กรมส่งเสริมอุตสาหกรรม	95.02	+15.23	ผ่านดี
149	กระทรวงอุตสาหกรรม	กรมอุตสาหกรรมพื้นฐานและการเหมืองแร่	93.29	+8.50	ผ่าน
150	กระทรวงอุตสาหกรรม	สำนักงานคณะกรรมการอ้อยและน้ำตาลทราย	92.26	+14.13	ผ่าน
151	กระทรวงอุตสาหกรรม	สำนักงานปลัดกระทรวงอุตสาหกรรม	95.44	+3.82	ผ่าน
152	กระทรวงอุตสาหกรรม	สำนักงานมาตรฐานผลิตภัณฑ์อุตสาหกรรม	95.41	+5.54	ผ่านดี
153	กระทรวงอุตสาหกรรม	สำนักงานเศรษฐกิจอุตสาหกรรม	90.80	-2.08	ผ่าน
154	ไม่สังกัดสำนักนายกรัฐมนตรี กระทรวงหรือทบวง	สำนักงานคณะกรรมการป้องกันและปราบปรามการทุจริตในภาครัฐ	92.64	-0.90	ผ่าน
155	ไม่สังกัดสำนักนายกรัฐมนตรี กระทรวงหรือทบวง	สำนักงานป้องกันและปราบปรามการฟอกเงิน	87.80	-7.24	ผ่าน
156	ไม่สังกัดสำนักนายกรัฐมนตรี กระทรวงหรือทบวง	สำนักงานคณะกรรมการพิเศษเพื่อประสานงานโครงการอันเนื่องมาจากพระราชดำริ	87.57	-2.45	ผ่าน
157	ไม่สังกัดสำนักนายกรัฐมนตรี กระทรวงหรือทบวง	สำนักงานตำรวจแห่งชาติ	58.80	-22.76	ต้องปรับปรุงโดยด่วน
158	ไม่สังกัดสำนักนายกรัฐมนตรี กระทรวงหรือทบวง	สำนักงานพระพุทธศาสนาแห่งชาติ	87.05	-1.38	ผ่าน
159	ไม่สังกัดสำนักนายกรัฐมนตรี กระทรวงหรือทบวง	สำนักงานราชบัณฑิตยสภา	85.26	-8.22	ผ่าน

หมายเหตุ: ระดับผลการประเมิน อ้างอิงจาก ประกาศสำนักงาน ป.ป.ช. เรื่อง การปรับระดับผลการประเมินคุณธรรมและความโปร่งใสในการดำเนินงานของหน่วยงานภาครัฐ (Integrity and Transparency Assessment: ITA) ประจำปีงบประมาณ พ.ศ. 2566 (Rating Score) ลงวันที่ 29 มิถุนายน 2566

** กรมองค์การระหว่างประเทศดำเนินการเก็บข้อมูลแบบวัดการรับรู้ของผู้มีส่วนได้ส่วนเสียภายในไม่ครบตามค่าขั้นต่ำที่กำหนด



**ผลการประเมินคุณธรรมและความโปร่งใสในการดำเนินงานของหน่วยงานภาครัฐ
ประจำปีงบประมาณ พ.ศ. 2566
ประเภทรัฐวิสาหกิจ**

ที่	หน่วยงาน	คะแนน ITA 2566	เปรียบเทียบกับปีที่ผ่านมา	ระดับผลการประเมิน*
1	การกีฬาแห่งประเทศไทย	95.41	-0.68	ผ่านดี
2	การเคหะแห่งชาติ	96.24	-1.72	ผ่านดี
3	การท่องเที่ยวแห่งประเทศไทย	87.98	-2.88	ผ่าน
4	การทางพิเศษแห่งประเทศไทย	94.11	+1.34	ผ่านดี
5	การทำเรือแห่งประเทศไทย	90.39	-1.84	ผ่าน
6	การนิคมอุตสาหกรรมแห่งประเทศไทย	92.02	+0.10	ผ่าน
7	การประปานครหลวง	98.18	-0.05	ผ่านดี
8	การประปาส่วนภูมิภาค	97.21	-1.37	ผ่านดี
9	การไฟฟ้านครหลวง	95.58	-0.22	ผ่านดี
10	การไฟฟ้าฝ่ายผลิตแห่งประเทศไทย	95.97	-0.68	ผ่านดี
11	การไฟฟ้าส่วนภูมิภาค	99.35	+1.98	ผ่านดีเยี่ยม
12	การยางแห่งประเทศไทย	89.74	-3.62	ผ่าน
13	การยาสูบแห่งประเทศไทย	97.93	+1.00	ผ่านดี
14	การรถไฟฟ้านครหลวง	92.82	-0.50	ผ่านดี
15	การรถไฟแห่งประเทศไทย	82.64	+3.12	ต้องปรับปรุง
16	ธนาคารพัฒนาวิสาหกิจขนาดกลางและขนาดย่อมแห่งประเทศไทย	91.96	-4.52	ผ่าน
17	ธนาคารเพื่อการเกษตรและสหกรณ์การเกษตร	96.45	+1.12	ผ่าน
18	ธนาคารเพื่อการส่งออกและนำเข้าแห่งประเทศไทย	96.38	+1.52	ผ่าน
19	ธนาคารออมสิน	98.56	-0.02	ผ่านดี
20	ธนาคารอาคารสงเคราะห์	97.91	-2.01	ผ่านดี
21	ธนาคารอิสลามแห่งประเทศไทย	90.93	+0.41	ผ่าน
22	บริษัทประกันสินเชื่อบุคคลและรถยนต์	97.59	+3.74	ผ่านดี
23	บริษัท ขนส่ง จำกัด	96.75	+0.62	ผ่านดี
24	บริษัท ท่าอากาศยานไทย จำกัด (มหาชน)	87.99	-3.59	ผ่าน
25	บริษัท โทรคมนาคมแห่งชาติ จำกัด (มหาชน)	85.56	-6.24	ผ่าน
26	บริษัท ธารักษ์พัฒนาสินทรัพย์ จำกัด	94.57	+10.42	ผ่าน
27	บริษัท บริหารสินทรัพย์ ธนาคารอิสลามแห่งประเทศไทย จำกัด	95.08	-1.65	ผ่าน
28	บริษัท ปตท. จำกัด (มหาชน)	93.31	-1.51	ผ่านดี
29	บริษัท ไปรษณีย์ไทย จำกัด	88.34	-6.04	ผ่าน
30	บริษัท วิทยุการบินแห่งประเทศไทย จำกัด	83.09	-5.37	ต้องปรับปรุง
31	บริษัท อสมท จำกัด (มหาชน)	83.83	-5.45	ต้องปรับปรุง
32	บริษัท อู่กรุงเทพ จำกัด	94.91	+0.95	ผ่าน
33	โรงงานไฟฟ้ามหานคร	96.99	+9.34	ผ่านดี
34	โรงพิมพ์ตำรวจ สำนักงานตำรวจแห่งชาติ	94.07	+14.87	ผ่านดี
35	สถาบันการบินพลเรือน	84.12	+0.03	ต้องปรับปรุง
36	สถาบันวิจัยวิทยาศาสตร์และเทคโนโลยีแห่งประเทศไทย	96.86	+0.15	ผ่านดี
37	สำนักงานธนาคุณ	92.66	+2.51	ผ่าน
38	สำนักงานสลากกินแบ่งรัฐบาล	94.12	+2.42	ผ่าน
39	องค์การขนส่งมวลชนกรุงเทพ	91.50	+0.15	ผ่าน
40	องค์การคลังสินค้า	94.61	-0.08	ผ่าน

ที่	หน่วยงาน	คะแนน ITA 2566	เปรียบเทียบกับปีที่ผ่านมา	ระดับผลการประเมิน*
41	องค์การจักษุบำบัดน้ำเสีย	94.29	-0.65	ผ่านดี
42	องค์การตลาด	91.26	+3.33	ผ่าน
43	องค์การตลาดเพื่อเกษตรกร	96.03	+1.71	ผ่าน
44	องค์การพิพิธภัณฑสถานแห่งชาติ	97.29	-0.12	ผ่านดี
45	องค์การเภสัชกรรม	90.46	-2.58	ผ่านดี
46	องค์การส่งเสริมกิจการโคนมแห่งประเทศไทย	94.09	-0.39	ผ่าน
47	องค์การสวนพฤกษศาสตร์	85.70	+4.14	ผ่าน
48	องค์การสวนสัตว์แห่งประเทศไทย	98.28	+5.80	ผ่านดีเยี่ยม
49	องค์การสะพานปลา	97.24	+1.01	ผ่าน
50	องค์การสุรา กรมสรรพสามิต	95.94	+4.12	ผ่านดี
51	องค์การอุตสาหกรรมป่าไม้	89.81	-3.31	ผ่าน

หมายเหตุ: ระดับผลการประเมิน อ้างอิงจาก ประกาศสำนักงาน ป.ป.ช. เรื่อง การปรับระดับผลการประเมินคุณธรรมและความโปร่งใสในการดำเนินงานของหน่วยงานภาครัฐ (Integrity and Transparency Assessment: ITA) ประจำปีงบประมาณ พ.ศ. 2566 (Rating Score) ลงวันที่ 29 มิถุนายน 2566



ผลการประเมินคุณธรรมและความโปร่งใสในการดำเนินงานของหน่วยงานภาครัฐ
ประจำปีงบประมาณ พ.ศ. 2566
ประเภทองค์การมหาชน

ที่	หน่วยงาน	คะแนน ITA 2566	เปรียบเทียบกับปีที่ผ่านมา	ระดับผลการประเมิน*
1	กองทุนพัฒนาสื่อปลอดภัยและสร้างสรรค์	91.11	-2.16	ผ่าน
2	กองทุนสนับสนุนการสร้างเสริมสุขภาพ	86.21	-7.04	ผ่าน
3	โรงพยาบาลบ้านแพ้ว (องค์การมหาชน)	80.43	-8.16	ต้องปรับปรุง
4	โรงเรียนมหิดลวิทยานุสรณ์	76.65	-13.33	ต้องปรับปรุง
5	ศูนย์ความเป็นเลิศด้านชีววิทยาศาสตร์ (องค์การมหาชน)	85.62	-5.56	ผ่าน
6	ศูนย์คุณธรรม (องค์การมหาชน)	87.19	-1.46	ผ่าน
7	ศูนย์มานุษยวิทยาสิรินธร (องค์การมหาชน)	96.38	+0.02	ผ่านดี
8	สถาบันการแพทย์ฉุกเฉินแห่งชาติ	86.46	-6.55	ผ่าน
9	สถาบันคุณวุฒิวิชาชีพ (องค์การมหาชน)	92.68	-4.42	ผ่าน
10	สถาบันทดสอบทางการศึกษาแห่งชาติ (องค์การมหาชน)	86.29	+5.72	ผ่าน
11	สถาบันเทคโนโลยีนิวเคลียร์แห่งชาติ (องค์การมหาชน)	52.36	-34.60	ต้องปรับปรุงโดยด่วน
12	สถาบันเทคโนโลยีป้องกันประเทศ	79.59	-10.10	ต้องปรับปรุง
13	สถาบันบริหารจัดการธนาคารที่ดิน (องค์การมหาชน)	81.17	-10.77	ต้องปรับปรุง
14	สถาบันพัฒนาองค์กรชุมชน (องค์การมหาชน)	93.82	-1.22	ผ่าน
15	สถาบันเพื่อการยุติธรรมแห่งประเทศไทย (องค์การมหาชน)	92.27	+1.50	ผ่าน
16	สถาบันมาตรวิทยาแห่งชาติ	75.62	-12.81	ต้องปรับปรุง
17	สถาบันระหว่างประเทศเพื่อการค้าและการพัฒนา (องค์การมหาชน)	89.16	-4.54	ผ่านดี
18	สถาบันรับรองคุณภาพสถานพยาบาล (องค์การมหาชน)	91.31	-2.48	ผ่าน
19	สถาบันวัคซีนแห่งชาติ	84.15	-1.87	ต้องปรับปรุง
20	สถาบันวิจัยดาราศาสตร์แห่งชาติ (องค์การมหาชน)	89.17	-4.14	ผ่าน
21	สถาบันวิจัยระบบสาธารณสุข	81.08	-11.77	ต้องปรับปรุง
22	สถาบันวิจัยและพัฒนาเทคโนโลยีระบบราง (องค์การมหาชน)	65.07	NA	ต้องปรับปรุงโดยด่วน
23	สถาบันวิจัยและพัฒนาพื้นที่สูง (องค์การมหาชน)	89.46	-5.18	ผ่าน
24	สถาบันวิจัยและพัฒนาอัญมณีและเครื่องประดับแห่งชาติ (องค์การมหาชน)	87.66	-5.97	ผ่าน
25	สถาบันวิจัยแสงซินโครตรอน (องค์การมหาชน)	89.18	-5.27	ผ่าน
26	สถาบันส่งเสริมการสอนวิทยาศาสตร์และเทคโนโลยี	86.78	-3.44	ผ่าน
27	สถาบันส่งเสริมความปลอดภัย อาชีวอนามัย และสภาพแวดล้อมในการทำงาน (องค์การมหาชน)	91.38	-2.32	ผ่าน
28	สถาบันส่งเสริมศิลปหัตถกรรมไทย (องค์การมหาชน)	83.70	-6.43	ต้องปรับปรุง
29	สถาบันสารสนเทศทรัพยากรน้ำ (องค์การมหาชน)	84.98	-9.03	ต้องปรับปรุง
30	สถาบันอนุญาโตตุลาการ	90.24	+17.87	ผ่าน
31	สำนักงานกองทุนน้ำมันเชื้อเพลิง	93.39	+10.27	ผ่าน
32	สำนักงานกองทุนหมู่บ้านและชุมชนเมืองแห่งชาติ	86.65	-4.18	ผ่าน
33	สำนักงานคณะกรรมการการรักษาความมั่นคงปลอดภัยไซเบอร์แห่งชาติ	95.13	NA	ผ่านดี
34	สำนักงานคณะกรรมการส่งเสริมวิทยาศาสตร์วิจัยและนวัตกรรม	85.28	-9.61	ผ่าน
35	สำนักงานบริหารและพัฒนาองค์ความรู้ (องค์การมหาชน)	87.60	-8.38	ผ่าน
36	สำนักงานพัฒนาการวิจัยการเกษตร (องค์การมหาชน)	94.19	-2.44	ผ่าน

ที่	หน่วยงาน	คะแนน ITA 2566	เปรียบเทียบกับปีที่ผ่านมา	ระดับผลการประเมิน*
37	สำนักงานพัฒนาพิงคนคร (องค์การมหาชน)	92.09	+8.94	ผ่าน
38	สำนักงานพัฒนาวิทยาศาสตร์และเทคโนโลยีแห่งชาติ	88.50	-5.01	ผ่าน
39	สำนักงานรับรองมาตรฐานและประเมินคุณภาพการศึกษา (องค์การมหาชน)	88.65	-2.51	ผ่าน
40	สำนักงานส่งเสริมการจัดประชุมและนิทรรศการ (องค์การมหาชน)	93.78	-3.26	ผ่าน
41	สำนักงานส่งเสริมวิสาหกิจขนาดกลางและขนาดย่อม	86.47	-4.29	ผ่าน
42	สำนักงานส่งเสริมวิสาหกิจเพื่อสังคม	89.52	-8.04	ผ่าน
43	สำนักงานส่งเสริมเศรษฐกิจสร้างสรรค์ (องค์การมหาชน)	92.78	-1.19	ผ่าน
44	สำนักงานหลักประกันสุขภาพแห่งชาติ	80.47	-8.67	ต้องปรับปรุง
45	สำนักงานคณะกรรมการส่งเสริมสวัสดิการและสวัสดิภาพครูและบุคลากรทางการศึกษา	83.71	-7.46	ต้องปรับปรุง
46	สำนักงานคณะกรรมการสุขภาพแห่งชาติ	87.11	-4.28	ผ่าน
47	สำนักงานความร่วมมือพัฒนาเศรษฐกิจกับประเทศเพื่อนบ้าน (องค์การมหาชน)	88.67	-4.16	ผ่าน
48	สำนักงานนวัตกรรมแห่งชาติ (องค์การมหาชน)	64.32	-28.66	ต้องปรับปรุงโดยด่วน
49	สำนักงานพัฒนาเทคโนโลยีอวกาศและภูมิสารสนเทศ (องค์การมหาชน)	87.32	-7.68	ผ่าน
50	สำนักงานพัฒนาธุรกรรมทางอิเล็กทรอนิกส์	93.27	-3.84	ผ่าน
51	สำนักงานพัฒนารัฐบาลดิจิทัล (องค์การมหาชน)	91.90	-1.55	ผ่าน
52	สำนักงานพัฒนาเศรษฐกิจจากฐานชีวภาพ (องค์การมหาชน)	94.32	-0.51	ผ่านดี
53	สำนักงานพิพิธภัณฑสถานแห่งชาติพระบาทสมเด็จพระเจ้าอยู่หัว (องค์การมหาชน)	93.40	-1.30	ผ่าน
54	สำนักงานเลขาธิการคุรุสภา	85.88	-5.22	ผ่าน
55	สำนักงานส่งเสริมเศรษฐกิจดิจิทัล	94.78	-3.83	ผ่าน
56	สำนักงานสภานโยบายการอุดมศึกษา วิทยาศาสตร์ วิจัย และนวัตกรรมแห่งชาติ	95.08	+3.06	ผ่านดี
57	หอภาพยนตร์ (องค์การมหาชน)	87.84	+0.12	ผ่าน
58	องค์การบริหารการพัฒนาพื้นที่พิเศษเพื่อการท่องเที่ยวอย่างยั่งยืน (องค์การมหาชน)	98.06	-0.66	ผ่านดี
59	องค์การบริหารจัดการก๊าซเรือนกระจก (องค์การมหาชน)	86.15	-5.39	ผ่าน

หมายเหตุ: ระดับผลการประเมิน อ้างอิงจาก ประกาศสำนักงาน ป.ป.ช. เรื่อง การปรับระดับผลการประเมินคุณธรรมและความโปร่งใสในการดำเนินงานของหน่วยงานภาครัฐ (Integrity and Transparency Assessment: ITA) ประจำปีงบประมาณ พ.ศ. 2566 (Rating Score) ลงวันที่ 29 มิถุนายน 2566



ผลการประเมินคุณธรรมและความโปร่งใสในการดำเนินงานของหน่วยงานภาครัฐ
ประจำปีงบประมาณ พ.ศ. 2566
ประเภทสถาบันอุดมศึกษา

ที่	หน่วยงาน	คะแนน ITA 2566	เปรียบเทียบกับปีที่ผ่านมา	ระดับผลการประเมิน*
1	จุฬาลงกรณ์มหาวิทยาลัย	86.13	-1.33	ผ่าน
2	มหาวิทยาลัยการกีฬาแห่งชาติ*	88.15	-5.64	ผ่าน
3	มหาวิทยาลัยกาฬสินธุ์	87.91	+4.58	ผ่าน
4	มหาวิทยาลัยเกษตรศาสตร์	94.79	+4.27	ผ่าน
5	มหาวิทยาลัยขอนแก่น	90.06	+6.34	ผ่าน
6	มหาวิทยาลัยเชียงใหม่	87.11	-0.20	ผ่าน
7	มหาวิทยาลัยทักษิณ	88.06	-1.00	ผ่าน
8	มหาวิทยาลัยเทคโนโลยีพระจอมเกล้าธนบุรี	92.29	+8.90	ผ่าน
9	มหาวิทยาลัยเทคโนโลยีพระจอมเกล้าพระนครเหนือ	86.31	-4.59	ผ่าน
10	มหาวิทยาลัยเทคโนโลยีราชมงคลกรุงเทพ	86.88	+0.67	ผ่าน
11	มหาวิทยาลัยเทคโนโลยีราชมงคลตะวันออก	90.28	-1.99	ผ่าน
12	มหาวิทยาลัยเทคโนโลยีราชมงคลธัญบุรี	79.32	-11.05	ต้องปรับปรุง
13	มหาวิทยาลัยเทคโนโลยีราชมงคลพระนคร	90.74	-0.68	ผ่าน
14	มหาวิทยาลัยเทคโนโลยีราชมงคลรัตนโกสินทร์	91.41	+13.69	ผ่าน
15	มหาวิทยาลัยเทคโนโลยีราชมงคลล้านนา	79.40	+1.12	ต้องปรับปรุง
16	มหาวิทยาลัยเทคโนโลยีราชมงคลศรีวิชัย	84.12	-3.54	ต้องปรับปรุง
17	มหาวิทยาลัยเทคโนโลยีราชมงคลสุวรรณภูมิ	84.53	-4.57	ต้องปรับปรุง
18	มหาวิทยาลัยเทคโนโลยีราชมงคลอีสาน	87.45	-0.85	ผ่าน
19	มหาวิทยาลัยเทคโนโลยีสุรนารี	86.87	-3.72	ผ่าน
20	มหาวิทยาลัยธรรมศาสตร์	94.04	+3.01	ผ่านดี
21	มหาวิทยาลัยนครพนม	77.83	+6.64	ต้องปรับปรุง
22	มหาวิทยาลัยนเรศวร	89.01	-2.29	ผ่าน
23	มหาวิทยาลัยนเรศวร	75.48	-11.23	ต้องปรับปรุง
24	มหาวิทยาลัยนวมินทราชินี*	56.50	-20.19	ต้องปรับปรุงโดยด่วน
25	มหาวิทยาลัยบูรพา	78.31	-7.70	ต้องปรับปรุง
26	มหาวิทยาลัยพะเยา	90.00	-5.80	ผ่าน
27	มหาวิทยาลัยมหาจุฬาลงกรณราชวิทยาลัย	89.51	-3.69	ผ่าน
28	มหาวิทยาลัยมหามกุฏราชวิทยาลัย	93.13	+2.03	ผ่าน
29	มหาวิทยาลัยมหาสารคาม	87.79	+6.76	ผ่าน
30	มหาวิทยาลัยมหิดล	84.37	-7.04	ต้องปรับปรุง
31	มหาวิทยาลัยแม่โจ้	87.57	+0.36	ผ่าน
32	มหาวิทยาลัยแม่ฟ้าหลวง	92.88	-2.82	ผ่าน
33	มหาวิทยาลัยราชภัฏกาญจนบุรี	86.63	+7.48	ผ่าน
34	มหาวิทยาลัยราชภัฏกำแพงเพชร	86.94	-3.44	ผ่าน
35	มหาวิทยาลัยราชภัฏจันทรเกษม	91.63	-1.73	ผ่านดี
36	มหาวิทยาลัยราชภัฏชัยภูมิ	64.97	-26.23	ต้องปรับปรุงโดยด่วน
37	มหาวิทยาลัยราชภัฏเชียงราย	91.69	+4.68	ผ่าน
38	มหาวิทยาลัยราชภัฏเชียงใหม่	81.58	-6.32	ต้องปรับปรุง
39	มหาวิทยาลัยราชภัฏเทพสตรี	91.73	+15.05	ผ่านดี
40	มหาวิทยาลัยราชภัฏธนบุรี	98.37	-0.15	ผ่านดีเยี่ยม
41	มหาวิทยาลัยราชภัฏนครปฐม	84.09	+7.26	ต้องปรับปรุง
42	มหาวิทยาลัยราชภัฏนครราชสีมา	86.30	+0.67	ผ่าน
43	มหาวิทยาลัยราชภัฏนครศรีธรรมราช	88.37	+5.36	ผ่าน
44	มหาวิทยาลัยราชภัฏนครศรีธรรมราช	80.62	-11.96	ต้องปรับปรุง

ที่	หน่วยงาน	คะแนน ITA 2566	เปรียบเทียบกับปีที่ผ่านมา	ระดับผลการประเมิน*
45	มหาวิทยาลัยราชภัฏบ้านสมเด็จเจ้าพระยา	85.66	-5.45	ผ่าน
46	มหาวิทยาลัยราชภัฏบุรีรัมย์	97.78	+6.81	ผ่านดี
47	มหาวิทยาลัยราชภัฏพระนคร	87.16	-3.78	ผ่าน
48	มหาวิทยาลัยราชภัฏพระนครศรีอยุธยา	91.90	+0.21	ผ่าน
49	มหาวิทยาลัยราชภัฏพิบูลสงคราม	96.16	+7.58	ผ่านดี
50	มหาวิทยาลัยราชภัฏเพชรบุรี	88.25	-5.26	ผ่าน
51	มหาวิทยาลัยราชภัฏเพชรบูรณ์	84.39	-3.42	ต้องปรับปรุง
52	มหาวิทยาลัยราชภัฏภูเก็ต	93.98	+4.25	ผ่าน
53	มหาวิทยาลัยราชภัฏมหาสารคาม	77.45	-9.60	ต้องปรับปรุง
54	มหาวิทยาลัยราชภัฏยะลา	83.64	-9.86	ต้องปรับปรุง
55	มหาวิทยาลัยราชภัฏร้อยเอ็ด	88.82	+16.46	ผ่าน
56	มหาวิทยาลัยราชภัฏราชนครินทร์	79.36	-1.06	ต้องปรับปรุง
57	มหาวิทยาลัยราชภัฏรำไพพรรณี	85.86	+3.71	ผ่าน
58	มหาวิทยาลัยราชภัฏเลย	83.17	-6.26	ต้องปรับปรุง
59	มหาวิทยาลัยราชภัฏลำปาง	84.75	-7.81	ต้องปรับปรุง
60	มหาวิทยาลัยราชภัฏวไลยอลงกรณ์ ในพระบรมราชูปถัมภ์	85.85	-6.95	ผ่าน
61	มหาวิทยาลัยราชภัฏศรีสะเกษ	88.80	+7.08	ผ่าน
62	มหาวิทยาลัยราชภัฏสกลนคร	84.95	+1.65	ต้องปรับปรุง
63	มหาวิทยาลัยราชภัฏสงขลา	82.89	-8.87	ต้องปรับปรุง
64	มหาวิทยาลัยราชภัฏสวนสุนันทา	90.83	-3.57	ผ่าน
65	มหาวิทยาลัยราชภัฏสุราษฎร์ธานี	91.59	-3.17	ผ่าน
66	มหาวิทยาลัยราชภัฏสุรินทร์	84.77	-3.98	ต้องปรับปรุง
67	มหาวิทยาลัยราชภัฏหมู่บ้านจอมบึง	81.10	-10.93	ต้องปรับปรุง
68	มหาวิทยาลัยราชภัฏอุดรธานี	86.44	-0.78	ผ่าน
69	มหาวิทยาลัยราชภัฏอุดรดิตถ์	82.56	-8.83	ต้องปรับปรุง
70	มหาวิทยาลัยราชภัฏอุบลราชธานี	92.11	+0.24	ผ่าน
71	มหาวิทยาลัยรามคำแหง	88.41	-0.89	ผ่าน
72	มหาวิทยาลัยวลัยลักษณ์	92.52	+0.06	ผ่าน
73	มหาวิทยาลัยศรีนครินทรวิโรฒ	91.10	-0.59	ผ่าน
74	มหาวิทยาลัยศิลปากร	88.22	+2.25	ผ่าน
75	มหาวิทยาลัยสงขลานครินทร์	84.69	-2.51	ต้องปรับปรุง
76	มหาวิทยาลัยสวนดุสิต	95.78	+4.88	ผ่าน
77	มหาวิทยาลัยสุโขทัยธรรมมาธิราช	87.95	-4.06	ผ่าน
78	มหาวิทยาลัยอุบลราชธานี	85.37	-3.60	ผ่าน
79	สถาบันการพยาบาลศรีสวรินทิรา สภากาชาดไทย	88.86	+14.88	ผ่าน
80	สถาบันดนตรีกัลยาณีวัฒนา	84.51	+0.08	ต้องปรับปรุง
81	สถาบันเทคโนโลยีจิตรลดา	88.71	-1.50	ผ่าน
82	สถาบันเทคโนโลยีปทุมวัน	85.24	+8.91	ผ่าน
83	สถาบันเทคโนโลยีพระจอมเกล้าเจ้าคุณทหารลาดกระบัง	95.44	+0.20	ผ่านดี
84	สถาบันบัณฑิตพัฒนบริหารศาสตร์	91.29	-4.00	ผ่าน
85	สถาบันบัณฑิตพัฒนศิลป์*	96.38	+2.07	ผ่าน
86	สถาบันพระบรมราชชนก*	81.16	-3.16	ต้องปรับปรุง
87	สถาบันวิทยาลัยชุมชน	87.52	-1.42	ผ่าน

หมายเหตุ:

- ระดับผลการประเมิน อ้างอิงจาก ประกาศสำนักงาน ป.ป.ช. เรื่อง การปรับระดับผลการประเมินคุณธรรมและความโปร่งใสในการดำเนินงานของหน่วยงานภาครัฐ (Integrity and Transparency Assessment: ITA) ประจำปีงบประมาณ พ.ศ. 2566 (Rating Score) ลงวันที่ 29 มิถุนายน 2566
- มหาวิทยาลัยการกีฬาแห่งชาติ มหาวิทยาลัยนวมินทราธิราช สถาบันบัณฑิตพัฒนศิลป์ และสถาบันพระบรมราชชนก เป็นหน่วยงานประเภทสถาบันอุดมศึกษาที่ไม่อยู่ภายใต้การกำกับดูแลของกระทรวงการอุดมศึกษา วิทยาศาสตร์ วิจัยและนวัตกรรม

ผลการประเมินคุณธรรมและความโปร่งใสในการดำเนินงานของหน่วยงานภาครัฐ (Integrity and Transparency Assessment: ITA) ประจำปีงบประมาณ พ.ศ. 2566



แบบฟอร์มการขอเผยแพร่ข้อมูลผ่านเว็บไซต์ของหน่วยงานในราชการบริหารส่วนกลาง
สำนักงานปลัดกระทรวงสาธารณสุข
ตามประกาศสำนักงานปลัดกระทรวงสาธารณสุข
เรื่อง แนวทางการเผยแพร่ข้อมูลต่อสาธารณะผ่านเว็บไซต์ของหน่วยงาน พ.ศ. ๒๕๖๑
สำหรับหน่วยงานในราชการบริหารส่วนกลางสำนักงานปลัดกระทรวงสาธารณสุข

แบบฟอร์มการขอเผยแพร่ข้อมูลผ่านเว็บไซต์ของหน่วยงานในสังกัดสำนักงานปลัดกระทรวงสาธารณสุข	
ชื่อหน่วยงาน : ศูนย์ปฏิบัติการต่อต้านการทุจริต กระทรวงสาธารณสุข วัน/เดือน/ปี : ๒๘ สิงหาคม ๒๕๖๖ หัวข้อ: ประกาศสำนักงานคณะกรรมการป้องกันและปราบปรามการทุจริตแห่งชาติ เรื่อง ผลการประเมินคุณธรรมและความโปร่งใสในการดำเนินงานของหน่วยงานภาครัฐ (Integrity and Transparency Assessment : ITA) ประจำปีงบประมาณ พ.ศ. ๒๕๖๖ ลงวันที่ ๑๐ สิงหาคม ๒๕๖๖ รายละเอียดข้อมูล (โดยสรุปหรือเอกสารแนบ) ประกาศสำนักงานคณะกรรมการป้องกันและปราบปรามการทุจริตแห่งชาติ เรื่อง ผลการประเมินคุณธรรมและความโปร่งใสในการดำเนินงานของหน่วยงานภาครัฐ (Integrity and Transparency Assessment : ITA) ประจำปีงบประมาณ พ.ศ. ๒๕๖๖ ลงวันที่ ๑๐ สิงหาคม ๒๕๖๖ Link ภายนอก: ไม่มี หมายเหตุ:	
ผู้รับผิดชอบการให้ข้อมูล สุชาภา วรินทร์เวช (นางสาวสุชาภา วรินทร์เวช) ตำแหน่ง นักวิเคราะห์นโยบายและแผนชำนาญการพิเศษ วันที่ ๒๘ เดือน สิงหาคม พ.ศ. ๒๕๖๖	ผู้อนุมัติรับรอง สุชาภา วรินทร์เวช (นางสาวสุชาภา วรินทร์เวช) ตำแหน่ง นักวิเคราะห์นโยบายและแผนชำนาญการพิเศษ (หัวหน้า) วันที่ ๒๘ เดือน สิงหาคม พ.ศ. ๒๕๖๖
ผู้รับผิดชอบการนำข้อมูลขึ้นเผยแพร่ พศวีร์ วัชรบุต (นายพศวีร์ วัชรบุต) นักทรัพยากรบุคคลปฏิบัติการ วันที่ ๒๘ เดือน สิงหาคม พ.ศ. ๒๕๖๖	