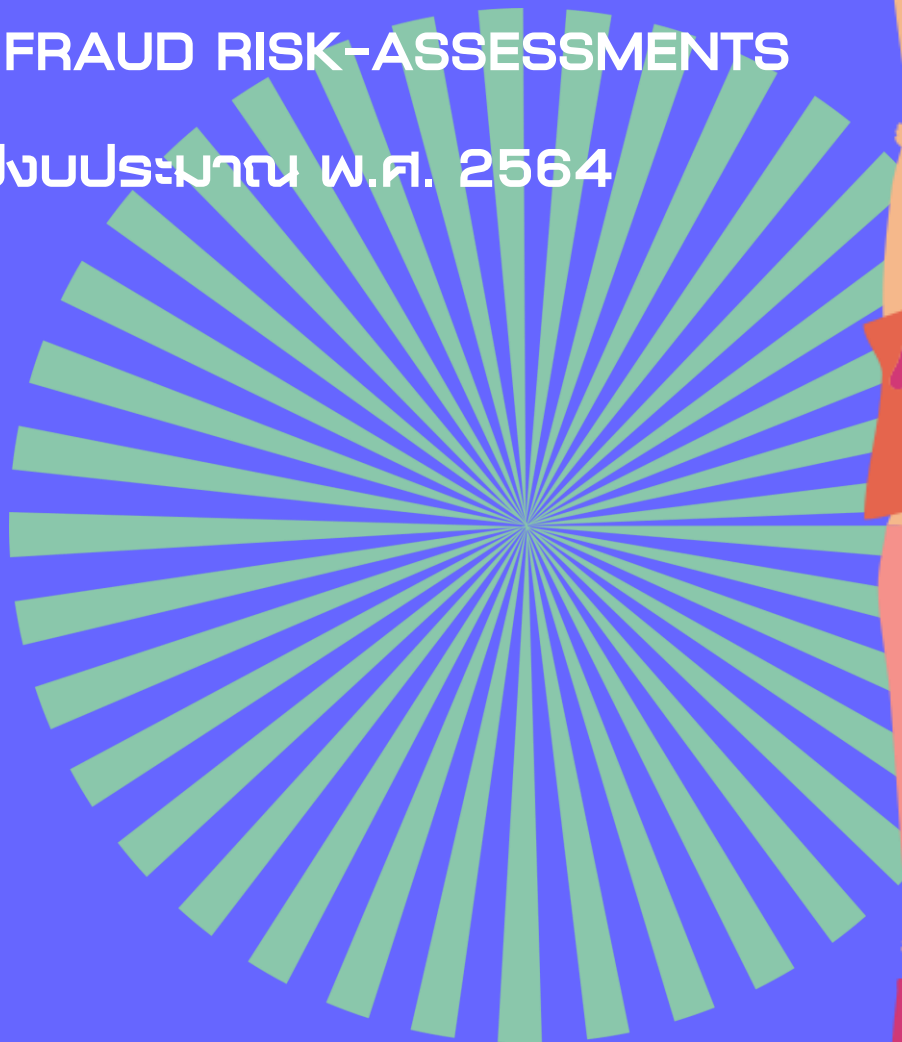




# คู่มือประเมินความเสี่ยงการทุจริต

FRAs : FRAUD RISK-ASSESSMENTS

ประจำปีงบประมาณ พ.ศ. 2564



ศูนย์ปฏิบัติการต่อต้านการทุจริต กระทรวงสาธารณสุข

# PREFACE

## คำนำ

ศูนย์ปฏิบัติการต่อต้านการทุจริต กระทรวงสาธารณสุข ในฐานะหน่วยงานขับเคลื่อนการบริหารงานภายใต้กรอบธรรมาภิบาลของกระทรวงสาธารณสุขในภาพรวม การประเมินความเสี่ยงการทุจริต เป็นเครื่องมือที่สำคัญที่ถูกกำหนดให้เป็นเครื่องมือภายใต้การขับเคลื่อนนโยบายกระทรวงสาธารณสุข ปี 2564 ตามพันธะสัญญาการขับเคลื่อนนโยบายกระทรวงสาธารณสุข ปี 2564 ประเด็นที่ 8 ธรรมาภิบาล โปร่งใส บริหารด้วยหลักธรรมาภิบาล โปร่งใส เป็นธรรม เพื่อลดปัญหาการทุจริตภาครัฐ ตามแผนปฏิรูปประเทศด้านการป้องกันและปราบปรามการทุจริตและประพฤติมิชอบ (พ.ศ. 2561-2565) ประเด็นปฏิรูปที่ ๒ ด้านการป้องกันและปราบปรามการทุจริตและประพฤติมิชอบ (พ.ศ. 2561-2565) ประเด็นปฏิรูปที่ ๒ ด้านการป้องกันและปราบปรามการทุจริตและประพฤติมิชอบในส่วนราชการเป็นประจำทุกปี และรายงานผลการปฏิบัติต่อผู้บังคับบัญชา หรือตามระยะเวลาที่กำหนด ประกอบมติคณะอนุกรรมการขับเคลื่อนการดำเนินงานของศูนย์ปฏิบัติการต่อต้านการทุจริต (ศปท.) ครั้งที่ 1/2563 เมื่อวันที่ 24 สิงหาคม 2563 (สำนักงาน ป.ป.ท.) ที่เห็นชอบแนวทางในการขับเคลื่อนการดำเนินการเรื่องการประเมินความเสี่ยงการทุจริต ประจำปีงบประมาณ พ.ศ. 2564 ตามมาตรการหรือแนวทางการป้องกันและแก้ไขปัญหาการทุจริตประพฤติมิชอบในส่วนราชการและหน่วยงาน โดยมุ่งเน้นการสร้างธรรมาภิบาลในการบริหารงาน และส่งเสริมการมีส่วนร่วมจากทุกภาคส่วนในการตรวจสอบ เฝ้าระวัง เพื่อสกัดกั้นมิให้เกิดการทุจริตประพฤติมิชอบได้

ศูนย์ปฏิบัติการต่อต้านการทุจริต กระทรวงสาธารณสุข ได้จัดทำคู่มือประเมินความเสี่ยงการทุจริต (FRAs : FRAUD RISK-ASSESSMENTS) ประจำปีงบประมาณ พ.ศ. 2564 ขึ้น เพื่อเป็นแนวทางในการขับเคลื่อนการดำเนินการเรื่องการประเมินความเสี่ยงการทุจริต ประจำปีงบประมาณ พ.ศ. 2564 ที่สำนักงาน ป.ป.ท. กำหนด หวังเป็นอย่างยิ่งว่าคู่มือเล่มนี้จะเป็นประโยชน์ให้กับทุกส่วนราชการในสังกัดกระทรวงสาธารณสุข และผู้สนใจในการประเมินความเสี่ยงการทุจริต

ศูนย์ปฏิบัติการต่อต้านการทุจริต กระทรวงสาธารณสุข  
ตุลาคม 2563

FRAS : FRAUD RISK-ASSESSMENTS

# CONTENT

## สารบัญ

	หน้า
หลักการและเหตุผล	2
บทที่ 2 The Nine Steps Assessment Process	4
The Nine Steps Assessment Process	5
FRAs : FRAUD RISK-ASSESSMENTS	
บทที่ 3 Timeline	26
Timeline FRAs : FRAUD RISK-ASSESSMENTS	27
Annex	30
ภาคผนวกตัวอย่างรูปแบบความเสี่ยงการทุจริต	31
Bibliography	32
บรรณานุกรม	33
ผู้จัดทำ	34

FRAS : FRAUD RISK-ASSESSMENTS



# Rational

## FRAs : FRAUD RISK-ASSESSMENTS



### หลักการและเหตุผล

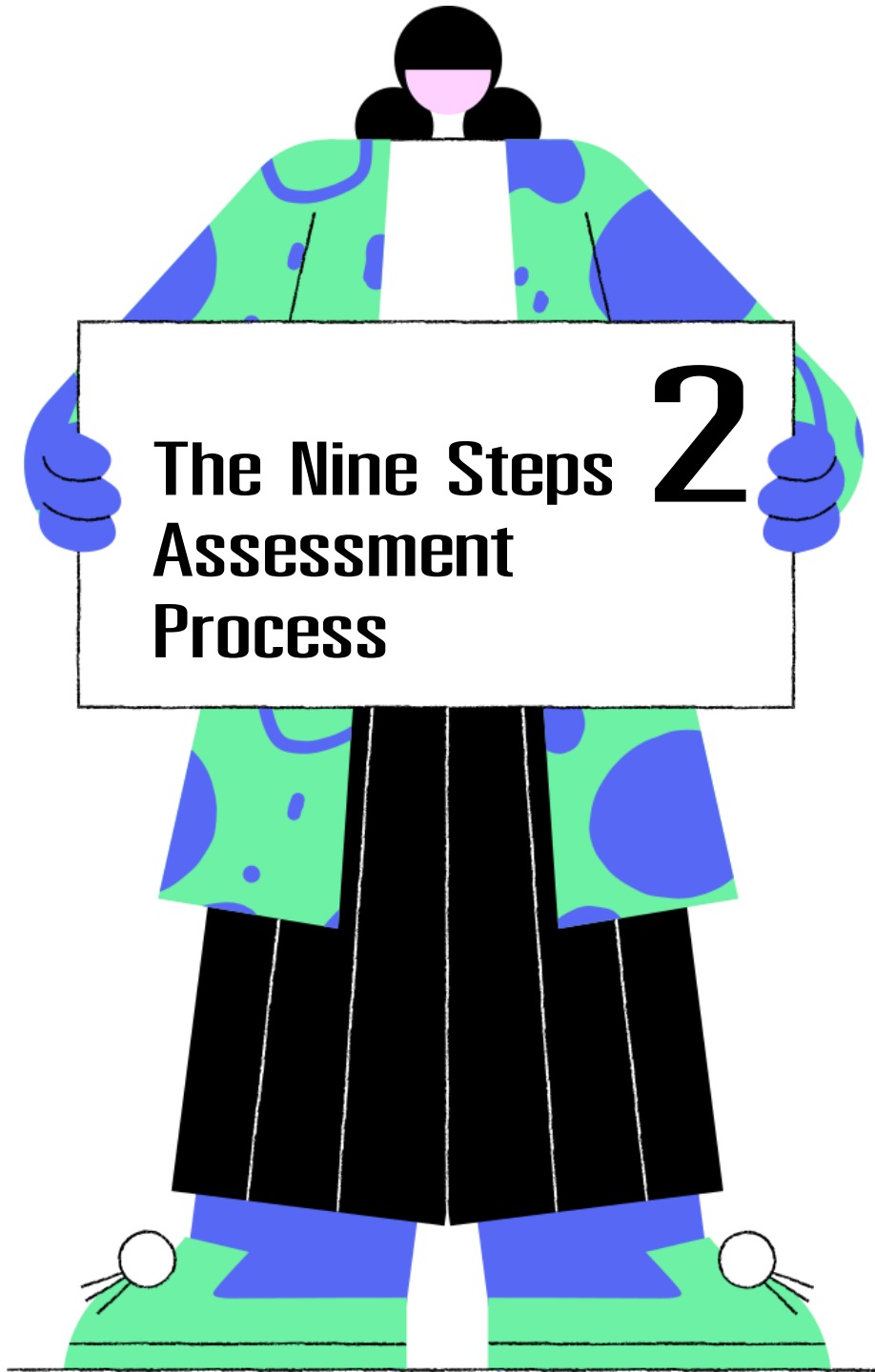
แผนปฏิรูปประเทศด้านการป้องกันและปราบปรามการทุจริตและประพฤติมิชอบ (พ.ศ. 2561-2565) ประเด็นปฏิรูปที่ ๒ ด้านการป้องกันและปราบปราม ได้กำหนดให้ศูนย์ปฏิบัติการต่อต้านการทุจริต (ศปท.) ดำเนินการวางระบบการประเมินความเสี่ยงต่อการทุจริตประพฤติมิชอบในส่วนราชการเป็นประจำทุกปี และรายงานผลการปฏิบัติต่อผู้บังคับบัญชา หรือตามระยะเวลาที่กำหนด ตามมาตรการหรือแนวทางการป้องกันและแก้ไขปัญหาการทุจริตประพฤติมิชอบในส่วนราชการและหน่วยงานของรัฐ โดยมุ่งเน้นการสร้างธรรมาภิบาลในการบริหารงาน และส่งเสริมการมีส่วนร่วมจากทุกภาคส่วนในการตรวจสอบ เผื่อระวัง เพื่อสกัดกั้นมิให้เกิดการทุจริตประพฤติมิชอบได้ เป็นไปตามมติคณะอนุกรรมการขับเคลื่อนการดำเนินงานของศูนย์ปฏิบัติการต่อต้านการทุจริต (ศปท.) ครั้งที่ 1/2563 เมื่อวันที่ 24 สิงหาคม 2563 (สำนักงาน ป.ป.ท.) ที่เห็นชอบแนวทางในการขับเคลื่อนการดำเนินการเรื่องการประเมินความเสี่ยงการทุจริต ประจำปีงบประมาณ พ.ศ. 2564 เป็นไปในทิศทางเดียวกัน นำไปสู่การกำหนดมาตรการในการป้องกันการทุจริต สำนักงาน ป.ป.ท. กำหนดกรอบการประเมินความเสี่ยงการทุจริตใน 3 ด้าน ประกอบด้วย

- ด้านที่ 1** ประเมินความเสี่ยงการทุจริตที่เกี่ยวข้องกับการพิจารณาอนุมัติ อนุญาต ในกรณีหน่วยงานที่มีภารกิจให้บริการประชาชน อนุมัติ อนุญาต ตามพระราชบัญญัติการอำนวยความสะดวกในการพิจารณาอนุญาต ของทางราชการ พ.ศ. 2558
- ด้านที่ 2** ประเมินความเสี่ยงการทุจริตในความโปร่งใสของการใช้อำนาจและตำแหน่งหน้าที่และอำนาจ ในกรณีหน่วยงานไม่มีภารกิจให้บริการประชาชน อนุมัติ อนุญาต ตามพระราชบัญญัติการอำนวยความสะดวกในการพิจารณาอนุญาต ของทางราชการ พ.ศ. 2558
- ด้านที่ 3** ประเมินความเสี่ยงการทุจริตในความโปร่งใสของการใช้จ่ายงบประมาณ โดยให้คัดเลือกโครงการ

ในปีงบประมาณ พ.ศ. 2564 สำนักงาน ป.ป.ท. กำหนดการประเมินระดับกระทรวง กรม (Function) ดังนี้

ให้ศูนย์ปฏิบัติการต่อต้านการทุจริต (ศปท.) ทุกหน่วยงาน รวมถึงส่วนราชการระดับกรม รัฐวิสาหกิจ องค์กรมหาชน และหน่วยงานอื่นที่มีชื่อเรียกอย่างอื่นที่อยู่ภายใต้สังกัดหรือกำกับ ทำการประเมินความเสี่ยงการทุจริต หน่วยงานละ 1 กระบวนงาน โดยคัดเลือกกระบวนกร / งานในภารกิจที่มีความเสี่ยงสูง ทำการประเมินตามกรอบการประเมินความเสี่ยงการทุจริตใน 3 ด้าน ในด้านใดด้านหนึ่ง (กรณีที่มีหน่วยงาน มีภารกิจงานที่เกี่ยวข้องกับการพิจารณาอนุมัติ อนุญาต ตามพระราชบัญญัติการอำนวยความสะดวก ในการพิจารณาอนุญาตของทางราชการ พ.ศ. 2558 ให้ทำการประเมินความเสี่ยงในด้านที่ 1)

ศูนย์ปฏิบัติการต่อต้านการทุจริต กระทรวงสาธารณสุข ในฐานะหน่วยงานขับเคลื่อนการบริหารงาน ภายใต้กรอบธรรมาภิบาลของกระทรวงสาธารณสุขในภาพรวม การประเมินความเสี่ยงการทุจริต เป็นเครื่องมือ ที่สำคัญที่ถูกกำหนดให้เป็นเครื่องมือภายใต้การขับเคลื่อนนโยบายกระทรวงสาธารณสุข ปี 2564 ตามพันธสัญญาการ ขับเคลื่อนนโยบายกระทรวงสาธารณสุข ปี 2564 ประเด็นที่ 8 ธรรมาภิบาล โปร่งใส บริหารด้วยหลักธรรมาภิบาล โปร่งใส เป็นธรรม เพื่อลดปัญหาการทุจริตภาครัฐ ตามแผนปฏิรูปประเทศด้านการป้องกันและปราบปราม การทุจริตและประพฤติมิชอบ (พ.ศ. 2561-2565) ประเด็นปฏิรูปที่ ๒ ด้านการป้องกัน ปราบปราม ที่กำหนดให้ ศูนย์ปฏิบัติการต่อต้านการทุจริต (ศปท.) ดำเนินการวางระบบการประเมินความเสี่ยงต่อการทุจริตประพฤติมิชอบ ในส่วนราชการเป็นประจำทุกปี และรายงานผลการปฏิบัติต่อผู้บังคับบัญชา ตามระยะเวลา และกำหนดมาตรการ หรือแนวทางการป้องกันและแก้ไขปัญหาการทุจริตประพฤติมิชอบในส่วนราชการและหน่วยงาน มุ่งเน้นการสร้าง ธรรมาภิบาลในการบริหารงาน และส่งเสริมการมีส่วนร่วมจากทุกภาคส่วนในการตรวจสอบ ฝ้าระวัง เพื่อสกัดกั้น มิให้เกิดการทุจริตประพฤติมิชอบได้ จึงเห็นความจำเป็นที่ต้องมีคู่มือประเมินความเสี่ยงการทุจริต (FRAs : FRAUD RISK-ASSESSMENTS) เพื่อให้หน่วยงานภาครัฐมีแนวทางการบริหารความเสี่ยงการทุจริตของทุกภาระงาน โดยเฉพาะการดำเนินงานที่อาจก่อให้เกิดการทุจริตและผู้บริหารสูงสุดของหน่วยงานเอง ต้องให้ความสำคัญ และถือเป็นนโยบายขององค์กรด้วยการสั่งการหรือมอบหมายให้มีการวางระบบการประเมินความเสี่ยง การทุจริตอย่างต่อเนื่อง จริงจัง เพื่อป้องกันและแก้ไขปัญหาการทุจริต สนองต่อการประเมินคุณธรรม และความโปร่งใสในการดำเนินงานของหน่วยงานภาครัฐ (Integrity and Transparency Assessment : ITA) ที่สำนักงาน ป.ป.ช. กำหนด ส่งผลต่อการยกระดับค่าดัชนีการรับรู้การทุจริต (Corruption Perception Index : CPI) ของประเทศไทยอีกทางหนึ่ง



FRAS : FRAUD RISK-ASSESSMENTS

# The Nine Step Assessment Process

FRA : FRAUD RISK-ASSESSMENTS



# 2

## 1. การประเมินความเสี่ยงการทุจริต

เหตุการณ์ความเสี่ยงด้านการทุจริตเกิดแล้วจะมีผลกระทบทางลบ ซึ่งปัญหามาจากสาเหตุต่าง ๆ ที่ค้นหาต้นตอที่แท้จริงได้ยาก ความเสี่ยงจึงจำเป็นต้องคิดล่วงหน้าเสมอ การป้องกันการทุจริต คือ การแก้ไข ปัญหาการทุจริตที่ยั่งยืน ซึ่งเป็นหน้าที่ความรับผิดชอบของหัวหน้าส่วนราชการ และเป็นเจตจำนง ของทุกองค์กร ที่ร่วมต่อต้านการทุจริตทุกรูปแบบ อันเป็นวาระเร่งด่วนของรัฐบาล การนำเครื่องมือประเมินความเสี่ยงการทุจริต มาใช้ในองค์กร จะช่วยให้เป็นหลักประกันในระดับหนึ่งได้ว่าการดำเนินการขององค์กรจะไม่มี การทุจริต หรือในกรณีที่พบกับการทุจริตที่ไม่คาดคิด โอกาสที่จะประสบกับปัญหาน้อยกว่าองค์กรอื่น หรือหากเกิด ความเสียหายขึ้นก็จะเป็นความเสียหายที่น้อยกว่าองค์กรที่ไม่มี การนำเครื่องมือประเมินความเสี่ยงการทุจริตมาใช้ เพราะได้มีการเตรียมการป้องกันล่วงหน้าไว้โดยให้เป็นส่วนหนึ่งของการปฏิบัติงานประจำ ซึ่งไม่ใช่การเพิ่มภาระ งานแต่อย่างใด

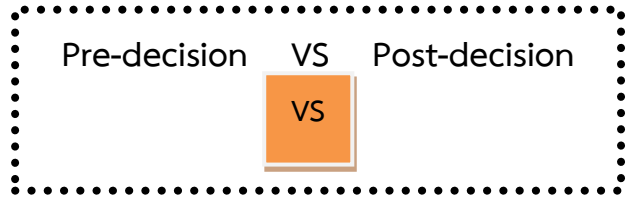
มาตรการป้องกันการทุจริตสามารถช่วยลดความเสี่ยงที่อาจก่อให้เกิดการทุจริตในองค์กรได้ ดังนั้น การประเมินความเสี่ยงด้านการทุจริต การออกแบบและการปฏิบัติงานตามมาตรการควบคุมภายใน ที่เหมาะสมจะช่วยลดความเสี่ยงด้านการทุจริต ตลอดจนการสร้างจิตสำนึกและค่านิยมในการต่อต้านการทุจริต ให้แก่บุคลากรขององค์กรถือเป็นการป้องกันการเกิดการทุจริตในองค์กร ทั้งนี้ การนำเครื่องมือประเมิน ความเสี่ยงมาใช้ในองค์กรจะช่วยให้เป็นหลักประกันในระดับหนึ่งว่า การดำเนินการขององค์กรจะไม่มี การทุจริต หรือในกรณีที่พบกับการทุจริตที่ไม่คาดคิดโอกาสที่จะประสบกับปัญหาน้อยกว่าองค์กรอื่น หรือหาก เกิดความเสียหายขึ้นก็จะเป็นความเสียหายที่น้อยกว่าองค์กรที่ไม่มี การนำเครื่องมือประเมินความเสี่ยงมาใช้ เพราะได้มีการเตรียมการป้องกันล่วงหน้าไว้โดยให้เป็นส่วนหนึ่งของการปฏิบัติงานประจำ ซึ่งไม่ใช่การเพิ่มภาระ งานแต่อย่างใด

วัตถุประสงค์หลักของการประเมินความเสี่ยงการทุจริต : เพื่อให้หน่วยงานภาครัฐมีมาตรการ ระบบ หรือ แนวทางในการบริหารจัดการความเสี่ยงของการดำเนินงานที่อาจก่อให้เกิดการทุจริต ซึ่งเป็นมาตรการ ป้องกันการทุจริตเชิงรุกที่มีประสิทธิภาพต่อไป



## 2. การบริหารจัดการความเสี่ยงมีความแตกต่างจากการตรวจสอบภายในอย่างไร

การบริหารจัดการความเสี่ยงเป็นการทำงานในลักษณะที่ทุกภาระงานต้องประเมินความเสี่ยงก่อนปฏิบัติงานทุกครั้ง และแทรกกิจกรรมการตอบโต้ความเสี่ยงไว้ก่อนเริ่มปฏิบัติงานหลักตามภาระงานปกติของการเฝ้าระวังความเสี่ยงล่วงหน้าจากทุกภาระงานร่วมกันโดยเป็นส่วนหนึ่งของความรับผิดชอบปกติที่มีการรับรู้และยอมรับจากผู้ที่เกี่ยวข้อง (ผู้นำส่งงานให้) เป็นลักษณะ Pre-Decision ส่วนการตรวจสอบภายในจะเป็นในลักษณะกำกับติดตามความเสี่ยงเป็นการสอบทาน เป็นลักษณะ Post-Decision



## 3. กรอบการประเมินความเสี่ยงการทุจริต

กรอบตามหลักของการควบคุมภายในองค์กร (Control Environment) ตามมาตรฐาน COSO 2013 (Committee of Sponsoring Organizations 2013) ซึ่งมาตรฐาน COSO เป็นมาตรฐาน ที่ได้รับการยอมรับมาตั้งแต่เริ่มออกประกาศใช้เมื่อปี 1992 โดยที่ผ่านมามีการออกแนวทางการควบคุมภายในเพิ่มเติมอีก 3 ครั้ง คือ ครั้งแรกเมื่อปี 2006 เป็นแนวทางการทำรายงานทางการเงิน Internal Control over Financial Report-Guidance for Small Public Companies ครั้งที่ 2 เมื่อปี 2009 เป็นแนวทางการกำกับติดตาม Guidance on Monitoring of Internal Control ครั้งที่ 3 ในปี 2013 เป็นแนวทางเพิ่มเติมด้านการควบคุมภายใน Internal Control-Integrated Framework : Framework and Appendices การปรับปรุงในปี 2013 นี้ยังคงยึดกรอบแนวคิดเดิมของปี 1992 ที่กำหนดให้มีการควบคุมภายในแต่เพิ่มเติมในส่วนอื่น ๆ ให้ชัดเจนขึ้น โดยเฉพาะอย่างยิ่งการเพิ่มเติมเรื่องการสอดส่อง ในภาพรวมของการกำกับดูแลกิจการ ดังนั้น การควบคุมภายในจึงถือว่ามีสำคัญอย่างยิ่งในการที่จะตอบสนองต่อความคาดหวังของกิจการในการป้องกันเฝ้าระวังและตรวจสอบการทุจริตภายในกิจการ

## มาตรฐาน COSO 2013 ประกอบด้วย 5 องค์ประกอบ 17 หลักการ

### องค์ประกอบที่ 1 : สภาพแวดล้อมการควบคุม (Control Environment)

- |              |  |
|--------------|--|
| หลักการที่ 1 | องค์กรยึดหลักความซื่อตรงและจริยธรรม                  |
| หลักการที่ 2 | คณะกรรมการแสดงออกถึงความรับผิดชอบต่อการกำกับดูแล     |
| หลักการที่ 3 | คณะกรรมการและฝ่ายบริหาร มีอำนาจการสั่งการชัดเจน      |
| หลักการที่ 4 | องค์กร จูงใจ รักษาไว้ และจูงใจพนักงาน                |
| หลักการที่ 5 | องค์กรผลักดันให้ทุกตำแหน่งรับผิดชอบต่อการควบคุมภายใน |

### องค์ประกอบที่ 2 : การประเมินความเสี่ยง (Risk Assessment)

- |              |  |
|--------------|--|
| หลักการที่ 6 | กำหนดเป้าหมายชัดเจน                                      |
| หลักการที่ 7 | ระบุและวิเคราะห์ความเสี่ยงอย่างครอบคลุม                  |
| หลักการที่ 8 | พิจารณาโอกาสที่จะเกิดการทุจริต                           |
| หลักการที่ 9 | ระบุและประเมินความเปลี่ยนแปลงที่จะกระทบต่อการควบคุมภายใน |

### องค์ประกอบที่ 3 : กิจกรรมการควบคุม (Control Activities)

- |               |  |
|---------------|--|
| หลักการที่ 10 | ควบคุมความเสี่ยงให้อยู่ในระดับที่ยอมรับได้ |
| หลักการที่ 11 | พัฒนาระบบเทคโนโลยีที่ใช้ในการควบคุม        |
| หลักการที่ 12 | ควบคุมให้นโยบายสามารถปฏิบัติได้            |

### องค์ประกอบที่ 4 : สารสนเทศและการสื่อสาร (Information and Communication)

- |               |   |
|---------------|---|
| หลักการที่ 13 | องค์กรมีข้อมูลที่เกี่ยวข้องและมีคุณภาพ                              |
| หลักการที่ 14 | มีการสื่อสารข้อมูลภายในองค์กร ให้การควบคุมภายในดำเนินต่อไปได้       |
| หลักการที่ 15 | มีการสื่อสารกับหน่วยงานภายนอก ในประเด็นที่อาจกระทบต่อการควบคุมภายใน |

### องค์ประกอบที่ 5 : กิจกรรมการกำกับติดตามและประเมินผล (Monitoring Activities)

- |               |  |
|---------------|--|
| หลักการที่ 16 | ติดตามและประเมินผลการควบคุมภายใน                               |
| หลักการที่ 17 | ประเมินและสื่อสารข้อบกพร่องของการควบคุมภายในทันเวลา และเหมาะสม |

ทั้งนี้ องค์ประกอบการควบคุมภายในแต่ละองค์ประกอบและหลักการจะต้อง Present & Function (มีอยู่จริง และ นำไปปฏิบัติได้) อีกทั้งทำงานอย่างสอดคล้องและสัมพันธ์กัน จึงจะทำให้การควบคุมภายในมีประสิทธิภาพ

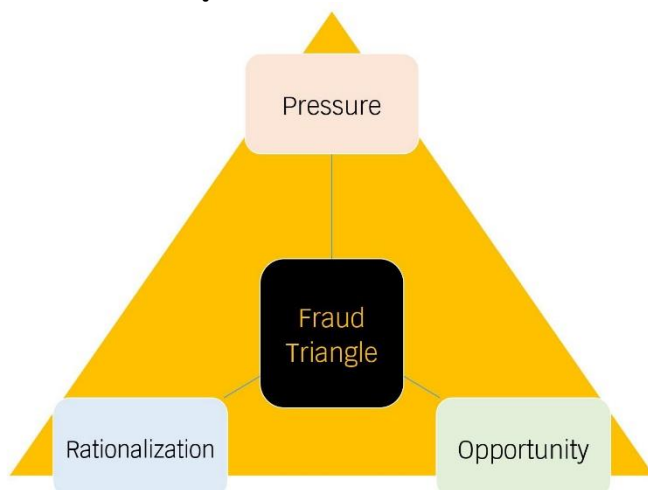
**สำหรับคู่มือฉบับนี้ จะเน้นตามมาตรฐาน COSO 2013 องค์ประกอบที่ 2 หลักการที่ 8 ในเรื่องการประเมินความเสี่ยงการทุจริต เป็นหลัก**

กรอบหรือภาระงานในการประเมินความเสี่ยงการทุจริต มี 4 ภาระงาน ดังนี้

กรอบหรือภาระงาน	นิยาม
Corrective	แก้ไขปัญหาที่เคยรับรู้ว่าจะเกิด สิ่งที่มีประวัติอยู่แล้ว ทำอย่างไร จะไม่ให้เกิดซ้ำอีก
Detective	เฝ้าระวัง สอดส่อง ติดตามพฤติกรรมเสี่ยง ทำอย่างไรจะตรวจพบ ต้องสอดส่องตั้งแต่แรก ตั้งข้อบ่งชี้บางเรื่องที่น่าสงสัยทำการลดระดับความเสี่ยงนั้นหรือให้ข้อมูลเบาะแสนั้นแก่ผู้บริหาร
Preventive	ป้องกัน หลีกเลี่ยง พฤติกรรมที่นำไปสู่การสุ่มเสี่ยงต่อการกระทำผิด ในส่วนที่พฤติกรรมที่เคยรับรู้ว่าจะเกิดมาก่อน คาดหมายได้ว่ามีโอกาสสูงที่จะเกิดซ้ำอีก (Known Factor) ทั้งที่รู้ว่าทำไปมีความเสี่ยงต่อการทุจริต จะต้องหลีกเลี่ยงด้วยการปรับ Workflow ใหม่ ไม่เปิดช่องว่างให้การทุจริตเข้ามาได้อีก
Forecasting	การพยากรณ์ประมาณการสิ่งที่จะเกิดขึ้นและป้องกัน ป้องปรามล่วงหน้าในเรื่องประเด็นที่ไม่คุ้นเคย ในส่วนที่เป็นปัจจัยความเสี่ยงที่มาจากพยากรณ์ ประมาณการล่วงหน้าในอนาคต (Unknown Factor)

#### 4. องค์ประกอบที่ทำให้เกิดการทุจริต

องค์ประกอบหรือปัจจัยที่นำไปสู่การทุจริต ประกอบด้วย Pressure/Incentive หรือ แรงกดดันหรือแรงจูงใจ Opportunity หรือ โอกาส ซึ่งเกิดจากช่องโหว่ของระบบต่าง ๆ คุณภาพการควบคุม กำกับควบคุมภายในขององค์กรมีจุดอ่อน และ Rationalization หรือ การหาเหตุผลสนับสนุนการกระทำตามทฤษฎีสามเหลี่ยม การทุจริต (Fraud Triangle)



ทฤษฎีสามเหลี่ยมการทุจริต (Fraud Triangle)

## 5. ขอบเขตประเมินความเสี่ยงการทุจริต

แบ่งประเภทความเสี่ยงการทุจริต ออกเป็น 3 ด้าน ดังนี้

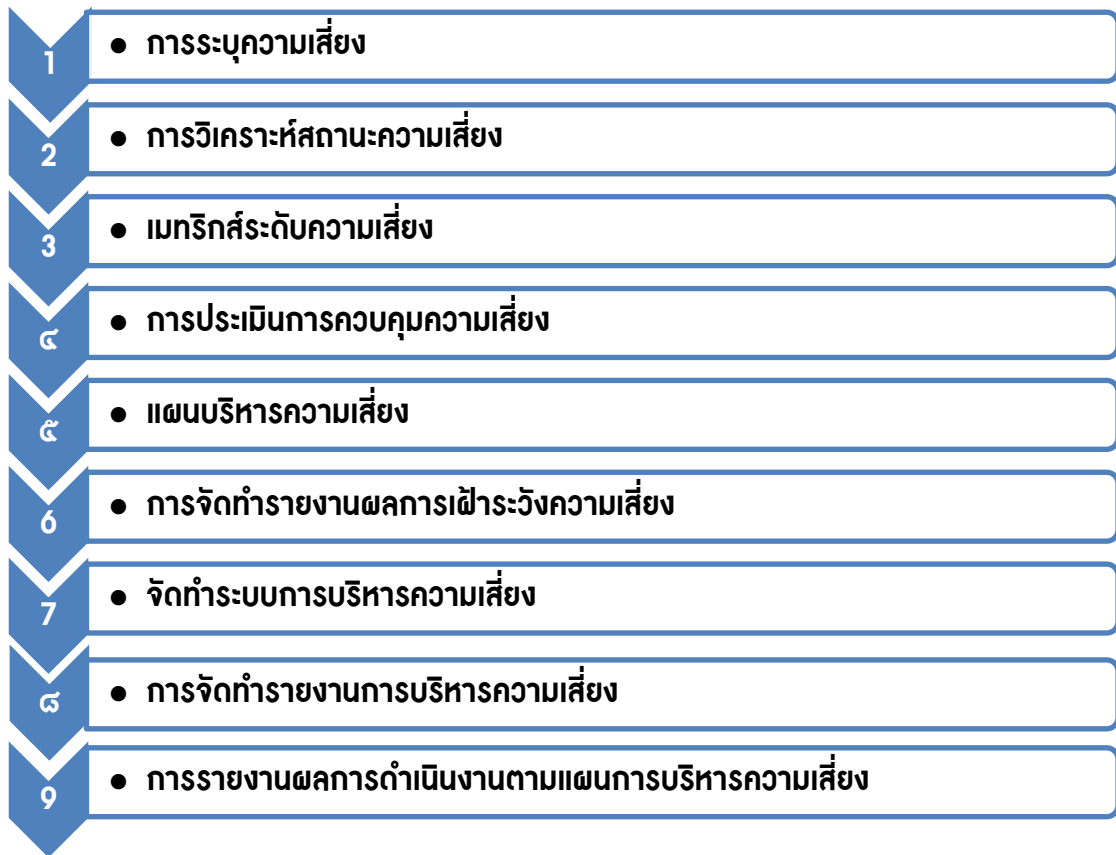
5.1 ความเสี่ยงการทุจริตที่เกี่ยวข้องกับการพิจารณาอนุมัติ อนุญาต (เฉพาะหน่วยงานที่มีภารกิจให้บริการประชาชนอนุมัติ หรืออนุญาต ตามพระราชบัญญัติการอำนวยความสะดวกในการพิจารณาอนุญาตของทางราชการ พ.ศ. 2558)

5.2 ความเสี่ยงการทุจริตเกี่ยวกับความโปร่งใสของการใช้ตำแหน่งหน้าที่และอำนาจ

5.3 ความเสี่ยงการทุจริตเกี่ยวกับความโปร่งใสของการใช้จ่ายงบประมาณ



## ขั้นตอนการประเมินความเสี่ยงการทุจริต

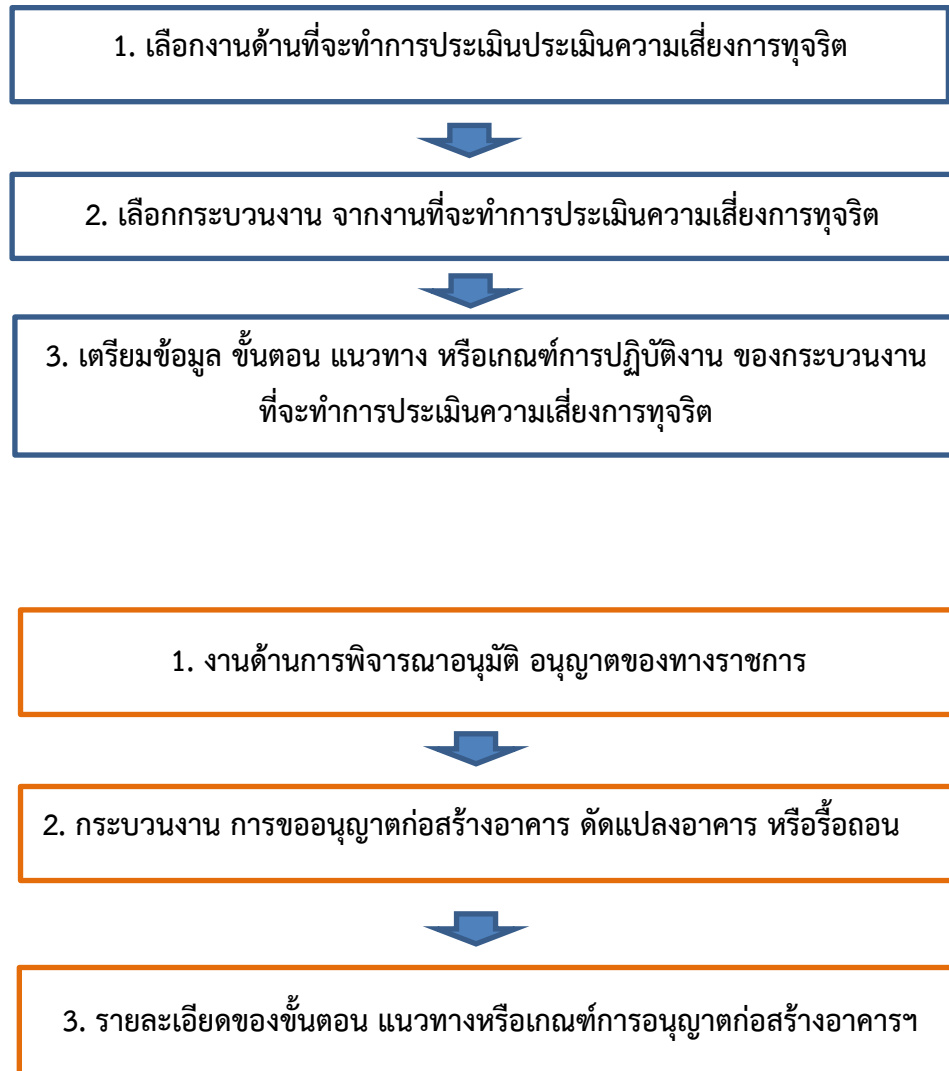


### 6. ขั้นตอนการประเมินความเสี่ยงการทุจริต 9 ขั้นตอน ดังนี้

#### ขั้นเตรียมการ : ประเมินความเสี่ยงการทุจริต

ก่อนทำการประเมินความเสี่ยงการทุจริต ต้องทำการคัดเลือกงานหรือกระบวนการ จากภารกิจ ในแต่ละประเภทที่จะทำการประเมิน ซึ่งคู่มือนี้ได้กำหนดขอบเขตของการประเมินความเสี่ยงการทุจริตไว้ 3 ด้าน ดังนี้ ความเสี่ยงการทุจริตที่เกี่ยวข้องกับการพิจารณาอนุมัติ อนุญาต (เฉพาะหน่วยงานที่มีภารกิจ ให้บริการประชาชนอนุมัติ หรืออนุญาต ตามพระราชบัญญัติการอำนวยความสะดวกในการพิจารณาอนุญาต ของทางราชการ พ.ศ. 2558) ความเสี่ยงการทุจริตในความโปร่งใสของการใช้อำนาจและตำแหน่งหน้าที่ และความเสี่ยงการทุจริตในความโปร่งใสของการใช้จ่ายงบประมาณและการบริหารจัดการทรัพยากรภาครัฐ เมื่อคัดเลือกได้แล้ว ให้ทำการคัดเลือกกระบวนการของประเภทด้านนั้น ๆ โดยเฉพาะการดำเนินงาน ที่อาจก่อให้เกิดการทุจริต และจัดเตรียมข้อมูลขั้นตอนการปฏิบัติงาน หรือแนวทาง หลักเกณฑ์ในการ ปฏิบัติงานที่เกี่ยวข้อง จากนั้นจึงลงมือทำการตามขั้นตอนประเมินความเสี่ยงการทุจริต

ตัวอย่างในการประเมินความเสี่ยง ในการพิจารณาอนุมัติ อนุญาตการออกใบอนุญาตก่อสร้างอาคาร

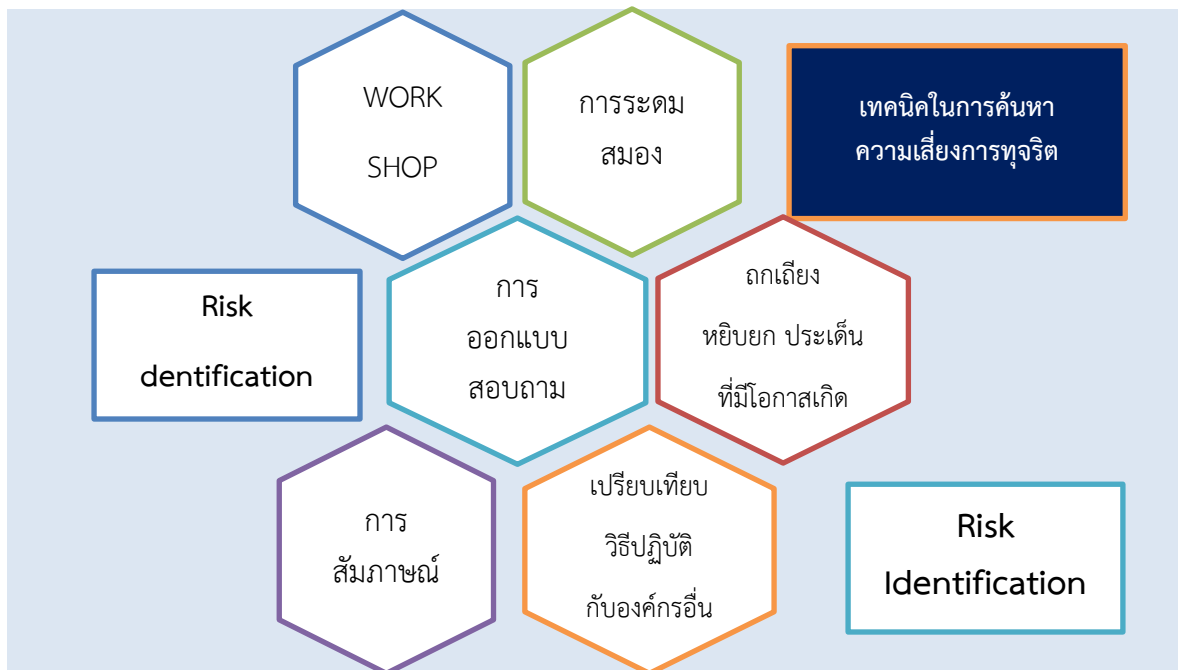


6.1 ขั้นตอนที่ 1 การระบุความเสี่ยง (Risk Identification)

ขั้นตอนที่ 1 นำข้อมูลที่ได้จากขั้นเตรียมการในส่วนรายละเอียดขั้นตอน แนวทางหรือเกณฑ์ การปฏิบัติงานของกระบวนการที่จะทำการประเมินความเสี่ยงการทุจริต ซึ่งในขั้นตอนการปฏิบัติงานนั้น ย่อมประกอบไปด้วยขั้นตอนย่อย ในการระบุความเสี่ยงตามขั้นตอนที่ 1 ให้ทำการระบุความเสี่ยง อธิบาย รายละเอียด รูปแบบ พฤติกรรมความเสี่ยงเฉพาะที่มีความเสี่ยงการทุจริตเท่านั้น และในการประเมิน ต้องคำนึงถึงความเสี่ยงในภาพรวมของการดำเนินงานเรื่องที่จะทำการประเมินด้วย เนื่องจากในกระบวนการ ปฏิบัติงานตามขั้นตอนอาจไม่พบความเสี่ยง หรือโอกาสเสี่ยงต่ำ แต่อาจพบว่ามีความเสี่ยงในเรื่องนั้น ๆ ในการดำเนินงานที่ไม่ได้อยู่ในขั้นตอนนี้ก็ได้ โดยไม่ต้องคำนึงว่าหน่วยงานจะมีมาตรการป้องกันหรือแก้ไข ความเสี่ยงการทุจริตนั้นอยู่แล้ว นำข้อมูลรายละเอียดดังกล่าวลงในประเภทของความเสี่ยง ซึ่งเป็น **Known Factor** หรือ **Unknown Factor**

<b>Known Factor</b>	ความเสี่ยงทั้ง ปัญหา/พฤติกรรมที่เคยรับรู้ว่าจะเกิดมาก่อน คาดหมายได้ว่ามีโอกาสสูงที่จะเกิดขึ้น หรือมีประวัติ มีตำนานอยู่แล้ว
<b>Unknown Factor</b>	ปัจจัยความเสี่ยงที่มาจากพยากรณ์ ประมาณการล่วงหน้าในอนาคต ปัญหา / พฤติกรรม ความเสี่ยงที่อาจจะเกิดขึ้น (คิดล่วงหน้า ตีตนไปก่อนไข เสมอ)

เทคนิคในการ ระบุความเสี่ยง หรือค้นหาความเสี่ยงการทุจริตด้วยวิธีการต่าง ๆ ดังนี้



ตารางที่ 1 ตารางระบุความเสี่ยง (Know Factor และ Unknown Factor)

ที่	โอกาส / ความเสี่ยงการทุจริต	ประเภทความเสี่ยงการทุจริต	
		Know Factor	Unknown Factor
	(ให้อธิบายรูปแบบ พฤติการณ์การทุจริต ของกระบวนการ หรืองานที่เลือกมาทำการประเมินความเสี่ยงว่ามีโอกาส หรือความเสี่ยงการทุจริต)		

ตารางที่ 1

อธิบายรายละเอียดความเสี่ยงการทุจริต เช่น รูปแบบ พฤติการณ์การทุจริตที่มีความเสี่ยงการทุจริตเท่านั้น และควรอธิบายพฤติการณ์ความเสี่ยงให้ละเอียด ชัดเจน มากที่สุด

- ความเสี่ยงที่เคยเกิด หรือคาดว่าจะเกิดซ้ำสูงมีประวัติอยู่แล้ว ให้ใส่เครื่องหมาย ✓ ในช่อง Known Factor

- หากไม่เคยเกิดหรือไม่มีประวัติมาก่อน แต่มีความเสี่ยงจากการพยากรณ์ในอนาคตว่ามีโอกาสเกิด ให้ใส่เครื่องหมาย ✓ ในช่อง Unknown Factor

- หน่วยงานสามารถปรับเปลี่ยนได้โดยไม่ระบุว่าเป็นประเภท Known Factor หรือ Unknown Factor ก็ได้



## 6.2 ขั้นตอนที่ 2 การวิเคราะห์สถานะความเสี่ยง

ขั้นตอนที่ 2 ให้นำข้อมูลจากตารางที่ 1 มาวิเคราะห์เพื่อแสดงสถานะความเสี่ยงการทุจริตของแต่ละโอกาส / ความเสี่ยงการทุจริต ออกตามรายสีไฟจราจร เขียว เหลือง ส้ม แดง โดยระบุสถานะของความเสี่ยงในช่องสีไฟจราจร

ความหมายของสถานะความเสี่ยงตามสีไฟจราจร มีรายละเอียดดังนี้

<b>สถานะสีเขียว</b>	ความเสี่ยงระดับต่ำ
<b>สถานะสีเหลือง</b>	ความเสี่ยงระดับปานกลาง และสามารถให้ความรอบคอบระมัดระวังในระหว่างปฏิบัติงาน ตามปกติควบคุมดูแลได้
<b>สถานะสีส้ม</b>	ความเสี่ยงระดับสูง เป็นกระบวนการที่มีผู้เกี่ยวข้องหลายคน หลายหน่วยงานภายในองค์กร มีหลายขั้นตอน จนยากต่อการควบคุม หรือไม่มีอำนาจควบคุมข้ามหน่วยงานตามหน้าที่ปกติ
<b>สถานะสีแดง</b>	ความเสี่ยงระดับสูงมาก เป็นกระบวนการที่เกี่ยวข้องกับบุคคลภายนอก คนที่ไม่รู้จักไม่สามารถตรวจสอบได้ชัดเจน ไม่สามารถกำกับติดตามได้ ง่ายต่อการฉ้อโกงหรืออย่างสม่ำเสมอ

### ตารางที่ 2 ตารางแสดงสถานะความเสี่ยง (แยกตามรายสีไฟจราจร)

ที่	โอกาส/ความเสี่ยงการทุจริต	เขียว	เหลือง	ส้ม	แดง

### ตารางที่ 2

นำโอกาส / ความเสี่ยงการทุจริต จากตารางที่ 1 นำมาแยกสถานะความเสี่ยงการทุจริตตามไฟจราจร

<b>สีเขียว</b>	หมายถึง ความเสี่ยงระดับต่ำ
<b>สีเหลือง</b>	หมายถึง ความเสี่ยงระดับปานกลาง
<b>สีส้ม</b>	หมายถึง ความเสี่ยงระดับสูง
<b>สีแดง</b>	หมายถึง ความเสี่ยงระดับสูงมาก

### 6.3 ขั้นตอนที่ 3 เมทริกซ์ระดับความเสี่ยง (Risk level matrix)

ขั้นตอนที่ 3 นำโอกาส / ความเสี่ยงการทุจริต ที่มีสถานะความเสี่ยงระดับสูงจนถึงความเสี่ยงระดับสูงมาก ที่เป็นสีส้ม และสีแดง จากตารางที่ ๒ มาทำการหาค่าความเสี่ยงรวม ซึ่งได้จากระดับความจำเป็นของการเฝ้าระวัง ที่มีค่า 1-3 คูณด้วย ระดับความรุนแรงของผลกระทบที่มีค่า 1-3 เช่นกัน ค่า 1-3 โดยมีเกณฑ์ในการให้ค่า ดังนี้

#### 3.1 ระดับความจำเป็นของการเฝ้าระวัง มีแนวทางในการพิจารณาดังนี้

- ถ้าเป็นกิจกรรมหรือขั้นตอนหลักที่สำคัญของกระบวนการงานนั้น ๆ แสดงว่ากิจกรรมหรือขั้นตอนนั้น เป็น MUST หมายถึงมีความจำเป็นสูงของการเฝ้าระวังความเสี่ยงการทุจริตที่ต้องทำการป้องกันไม่ดำเนินการไม่ได้ ค่าของ MUST คือ ค่าที่อยู่ในระดับ 3 หรือ 2

- ถ้าเป็นกิจกรรมหรือขั้นตอนนั้นเป็นกิจกรรม หรือขั้นตอนรองของกระบวนการงานนั้น ๆ แสดงว่ากิจกรรมหรือขั้นตอนนั้นเป็น SHOULD หมายถึงมีความจำเป็นต่ำในการเฝ้าระวังความเสี่ยงการทุจริต ค่าของ SHOULD คือ ค่าที่อยู่ในระดับ 1 เท่านั้น

**(ตัวอย่างตามตารางที่ 3.1 เกณฑ์พิจารณาระดับความจำเป็นของการเฝ้าระวัง ความเสี่ยงการทุจริตว่าเป็น MUST หรือ SHOULD)**

#### 3.2 ระดับความรุนแรงของผลกระทบ มีแนวทางในการพิจารณาดังนี้

กิจกรรมหรือขั้นตอนการปฏิบัติงานนั้นเกี่ยวข้องกับ ผู้มีส่วนได้ส่วนเสีย Stakeholders รวมถึงหน่วยงานกำกับดูแล พันธมิตร ภาครัฐหรือข่าย ค่าอยู่ที่ 2 หรือ 3

- กิจกรรมหรือขั้นตอนการปฏิบัติงานนั้นเกี่ยวข้องกับ ผลกระทบทางการเงิน รายได้ลด รายจ่ายเพิ่ม Financial ค่าอยู่ที่ 2 หรือ 3

- กิจกรรมหรือขั้นตอนการปฏิบัติงานนั้นผลกระทบต่อผู้ใช้บริการ กลุ่มเป้าหมาย Customer/User ค่าอยู่ที่ 2 หรือ 3

- กิจกรรมหรือขั้นตอนการปฏิบัติงานนั้นผลกระทบต่อกระบวนการภายใน Internal Process หรือกระทบด้านการเรียนรู้ องค์กรความรู้ Learning & Growth ค่าอยู่ที่ 1 หรือ 2

**(ตัวอย่างตามตารางที่ 3.2 ระดับความรุนแรงของผลกระทบ)**

ตารางที่ 3 SCORING ทะเบียนข้อมูลที่ต้องเฝ้าระวัง 2 มิติ (หรือตารางเมทริกซ์ระดับความเสี่ยง (Risk level matrix))

ที่	โอกาส/ความเสี่ยงการทุจริต	ระดับความจำเป็นของการเฝ้าระวัง			ระดับความรุนแรงของผลกระทบ			ค่าความเสี่ยงรวม จำเป็น X รุนแรง
		3	2	1	3	2	1	

### ตารางที่ 3

นำข้อมูลที่มีสถานะความเสี่ยงใน ช่องสีส้ม และสีแดง จากตารางที่ 2 มาหาค่าความเสี่ยงรวม (ระดับความจำเป็นของการเฝ้าระวัง คูณ ระดับความรุนแรงของผลกระทบ)

**แนวทางในการพิจารณา  
ระดับความจำเป็นของการเฝ้าระวัง และ ระดับความรุนแรงของผลกระทบ**

#### ตารางที่ 3.1 ระดับความจำเป็นของการเฝ้าระวัง

ที่	โอกาส/ความเสี่ยงการทุจริต	กิจกรรมหรือขั้นตอนหลัก MUST	กิจกรรมหรือขั้นตอนรอง SHOULD
		ค่าควรเป็น 3 หรือ 2	ค่าควรเป็น 1

ตารางที่ 3.2 ระดับความรุนแรงของผลกระทบตาม Balanced Scorecard

โอกาส/ความเสี่ยงการทุจริต	1	2	3
ผู้มีส่วนได้ส่วนเสีย Stakeholders รวมถึง หน่วยงานกำกับดูแล พันธมิตร ภาครัฐเครือข่าย		X	X
ผลกระทบทางการเงิน รายได้ลด รายจ่ายเพิ่ม Financial		X	X
ผลกระทบต่อผู้ใช้บริการ กลุ่มเป้าหมาย Customer/User		X	X
ผลกระทบต่อกระบวนการภายใน Internal Process	X	X	
กระทบด้านการเรียนรู้ องค์กรความรู้ Learning & Growth	X	X	

#### 6.4 ขั้นตอนที่ 4 การประเมินการควบคุมความเสี่ยง (Risk-Control Matrix Assessment)

ขั้นตอนที่ 4 ให้นำค่าความเสี่ยงรวม (จำเป็น X รุนแรง) จากตารางที่ 3 มาทำการประเมินการควบคุมการทุจริตว่า มีระดับการควบคุมความเสี่ยงการทุจริตอยู่ในระดับใด เมื่อเทียบกับคุณภาพการจัดการ (คุณภาพการจัดการ สอดส่อง ใฝ่ระวังในงานปกติ) โดยเกณฑ์คุณภาพการจัดการ จะแบ่งเป็น 3 ระดับ ดังนี้

- ดี** จัดการได้ทันที ทุกครั้งที่เกิดความเสี่ยง ไม่กระทบถึงผู้ใช้บริการ/ผู้รับมอบผลงาน องค์กรไม่มีผลเสียหายทางการเงิน ไม่มีรายจ่ายเพิ่ม
- พอใช้** จัดการได้โดยส่วนใหญ่ มีบางครั้งยังจัดการไม่ได้ กระทบถึงผู้ใช้บริการ/ผู้รับมอบผลงาน องค์กรแต่ยอมรับได้ มีความเข้าใจ
- อ่อน** จัดการไม่ได้ หรือได้เพียงส่วนน้อย การจัดการเพิ่มเกิดจากรายจ่าย มีผลกระทบต่อผู้ใช้บริการ/ผู้รับมอบผลงานและยอมรับไม่ได้ ไม่มีความเข้าใจ

ตารางที่ 4 ตารางแสดงการประเมินการควบคุมความเสี่ยง

โอกาส/ความเสี่ยงการทุจริต	คุณภาพการจัดการ	ค่าประเมินการควบคุมความเสี่ยงการทุจริต		
		ค่าความเสี่ยงระดับต่ำ	ค่าความเสี่ยงระดับปานกลาง	ค่าความเสี่ยงระดับสูง
	ดี	ต่ำ	ค่อนข้างต่ำ	ปานกลาง
	พอใช้	ค่อนข้างต่ำ	ปานกลาง	ค่อนข้างสูง
	อ่อน	ปานกลาง	ค่อนข้างสูง	สูง

ตารางที่ 4 ให้นำค่าความเสี่ยงรวม (จำเป็น X รุนแรง) จากตารางที่ 3 มาทำการประเมินการควบคุมความเสี่ยงการทุจริต โดยการวิเคราะห์จากคุณภาพการจัดการขององค์กรกับความเสี่ยงเรื่อง ที่ทำการประเมิน (ดี / พอใช้ / อ่อน) เพื่อประเมินว่าความเสี่ยงการทุจริตมีค่าความเสี่ยงอยู่ระดับใด จะได้นำไปบริหารจัดการความเสี่ยง ตามความรุนแรงของความเสี่ยง

### 6.5 ขั้นตอนที่ 5 แผนบริหารความเสี่ยง

ขั้นตอนที่ 5 ให้เลือกเหตุการณ์ที่มีความเสี่ยงสูงสุดจากการประเมินการควบคุมความเสี่ยง Risk-Control Matrix Assessment ในตารางที่ 4 ที่อยู่ในช่องค่าความเสี่ยง อยู่ในระดับ สูง ค่อนข้างสูง ปานกลาง มาทำแผนบริหารความเสี่ยงการทุจริตตามลำดับความรุนแรง (กรณีที่หน่วยงานทำการประเมินการควบคุมความเสี่ยง ในตารางที่ 4 ไม่พบว่าความเสี่ยงอยู่ในระดับ สูง ค่อนข้างสูง ปานกลาง เลย แต่พบว่าความเสี่ยงการทุจริตอยู่ในระดับ ต่ำ หรือ ค่อนข้างต่ำ ให้ทำการจัดทำแผนบริหารความเสี่ยงในเชิงเฝ้าระวังความเสี่ยงการทุจริต หรือให้หน่วยงานพิจารณาทำการเลือกภารกิจงาน หรือกระบวนการ หรือการดำเนินงานที่อาจก่อให้เกิดหรือมีโอกาสเกิดความเสี่ยงการทุจริต นำมาประเมินความเสี่ยงการทุจริตเพิ่มเติม)

#### ตารางที่ 5 ตารางแผนบริหารความเสี่ยง

ชื่อแผนบริหารความเสี่ยง .....

ที่	รูปแบบ พฤติการณ์ความเสี่ยงการทุจริต	มาตรการป้องกันการทุจริต

ตารางที่ 5 พิจารณาเหตุการณ์ความเสี่ยง ที่มีค่าความเสี่ยงการทุจริต จากตารางที่ 4 ตามลำดับความรุนแรงความเสี่ยงที่อยู่ในระดับ สูง ค่อนข้างสูง ปานกลาง มาจัดทำแผนบริหารความเสี่ยงเพื่อป้องกันการทุจริตต่อไป ตามแบบรายงานการประเมินความเสี่ยงการทุจริต ประจำปีงบประมาณ พ.ศ. 2564

## แบบรายงานการประเมินความเสี่ยงการทุจริต

ประจำปีงบประมาณ พ.ศ. 2564

หน่วยงานระดับกรมรัฐวิสาหกิจ องค์การมหาชน หน่วยงานอื่น กรุงเทพมหานคร.....

ชื่อแผนบริหารความเสี่ยงการทุจริต	..... .....
<b>เหตุการณ์ความเสี่ยงการทุจริต</b> (อธิบายเหตุการณ์ความเสี่ยงการทุจริต)	มาตรการ / กิจกรรม / แนวทาง
<b>เหตุการณ์ความเสี่ยงการทุจริต</b> (อธิบายเหตุการณ์ความเสี่ยงการทุจริต)	มาตรการ / กิจกรรม / แนวทาง
<b>เหตุการณ์ความเสี่ยงการทุจริต</b> (อธิบายเหตุการณ์ความเสี่ยงการทุจริต)	มาตรการ / กิจกรรม / แนวทาง

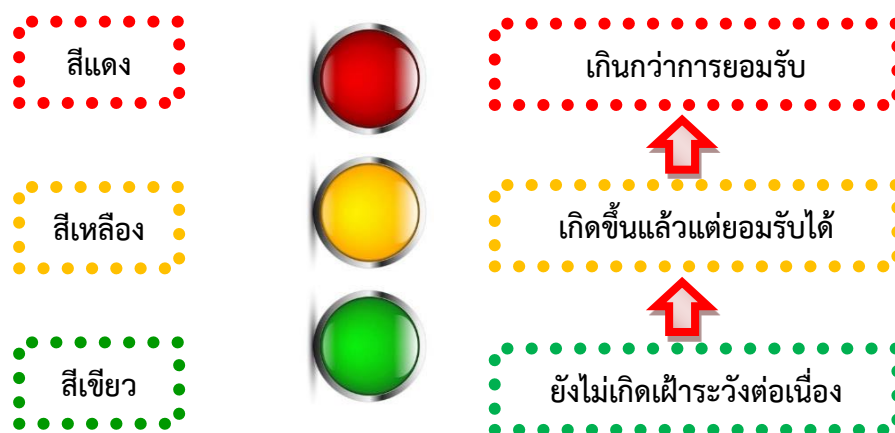
## 6.6 ขั้นตอนที่ 6 การจัดทำรายงานผลการเฝ้าระวัง

ขั้นตอนที่ 6 เพื่อติดตามเฝ้าระวัง เป็นการประเมินการบริหารความเสี่ยงการทุจริตในกิจกรรมตามแผนบริหารความเสี่ยงของขั้นตอนที่ 5 ซึ่งเปรียบเสมือนเป็นการสร้างตะแกรงดัก เพื่อเป็นการยืนยันผลการป้องกันหรือแก้ไขปัญหาที่มีประสิทธิภาพมากน้อยเพียงใด โดยการแยกสถานะของการเฝ้าระวังความเสี่ยงการทุจริตต่อไป ออกเป็น 3 สี ได้แก่ สีเขียว สีเหลือง และสีแดง

### ตารางที่ 6 ตารางจัดทำรายงานผลการเฝ้าระวังความเสี่ยง

ที่	มาตรการป้องกันการทุจริต	โอกาส / ความเสี่ยงการทุจริต	สถานะความเสี่ยง		
			เขียว	เหลือง	แดง

ตารางที่ 6 ให้รายงานสถานะของการเฝ้าระวังการทุจริตตามแผนบริหารความเสี่ยงในตารางที่ 5 ว่าอยู่ในสถานะความเสี่ยงระดับใด เพื่อพิจารณาทำกิจกรรมเพิ่มเติม กรณีอยู่ในข่ายที่ยังแก้ไขไม่ได้



สถานะตามสี	นิยาม
สถานะสีเขียว	ไม่เกิดกรณีที่อยู่ในข่ายความเสี่ยง ยังไม่ต้องทำกิจกรรมเพิ่ม
สถานะสีเหลือง	เกิดกรณีที่อยู่ในข่ายความเสี่ยง แต่แก้ไขได้ทันท่วงที ตามมาตรการ/ นโยบาย/ โครงการ/ กิจกรรมที่เตรียมไว้ <b>แผนใช้ได้ผล</b> ความเสี่ยงการทุจริตลดลง ระดับความรุนแรง < 3
สถานะสีแดง	เกิดกรณีที่อยู่ในข่าย <b>ยังแก้ไขไม่ได้</b> ควรมีมาตรการ/ นโยบาย/ โครงการ / กิจกรรมเพิ่มขึ้นแผนใช้ไม่ได้ผล ความเสี่ยงการทุจริตไม่ลดลงระดับความรุนแรง > 3



### 6.7 ขั้นตอนที่ 7 จัดทำระบบการบริหารความเสี่ยง

ขั้นตอนที่ 7 นำผลจากทะเบียนเฝ้าระวังความเสี่ยงการทุจริต จากตารางที่ 6 ออกตามสถานะ 3 สถานะ ซึ่งในขั้นตอนที่ 7 สถานะความเสี่ยงการทุจริตที่อยู่ในข่ายที่ยังแก้ไขไม่ได้ จะต้องมิกิจกรรมหรือมาตรการอะไรเพิ่มเติมต่อไป โดยแยกสถานะเพื่อทำระบบบริหารความเสี่ยงออกเป็น ดังนี้

7.1 เกินกว่าการยอมรับ (สถานะสีแดง Red) ควรมีกิจกรรมเพิ่มเติม

7.2 เกิดขึ้นแล้วแต่ยอมรับได้ ควรมีกิจกรรมเพิ่มเติม (สถานะสีเหลือง Yellow)

7.3 ยังไม่เกิดเฝ้าระวังต่อเนื่อง (สถานะสีเขียว Green)

#### ตารางที่ 7 ตารางจัดทำระบบความเสี่ยง

7.1 สถานะสีแดง Red เกินกว่าการยอมรับ ควรมีกิจกรรมเพิ่มเติม

ความเสี่ยงการทุจริต (สถานะสีแดง)	มาตรการป้องกันการทุจริต เพิ่มเติม

7.2 สถานะสีเหลือง Yellow เกิดขึ้นแล้วแต่ยอมรับได้ ควรมีกิจกรรมเพิ่มเติม

ความเสี่ยงการทุจริต (สถานะสีเหลือง)	มาตรการป้องกันการทุจริต เพิ่มเติม

7.3 สถานะสีเขียว Green ยังไม่เกิด ให้เฝ้าระวังต่อเนื่อง

ความเสี่ยงการทุจริต (สถานะสีเขียว)	ความเห็นเพิ่มเติม

### 6.8 ขั้นตอนที่ 8 การจัดทำรายงานการบริหารความเสี่ยง

ขั้นตอนที่ 8 เป็นการจัดทำรายงานสรุปให้เห็นในภาพรวม ว่ามีผลจากการบริหารความเสี่ยง การทุจริตตามขั้นตอนที่ 8 มีสถานะความเสี่ยงการทุจริตอยู่ในระดับใด เพื่อเป็นเครื่องมือในการกำกับ ติดตาม ประเมินผล (สี) สถานะความเสี่ยง

สีเขียว หมายถึง ความเสี่ยงระดับต่ำ

สีเหลือง หมายถึง ความเสี่ยงระดับปานกลาง

สีแดง หมายถึง ความเสี่ยงระดับสูงมาก

### ตารางที่ 8 ตารางรายงานการบริหารความเสี่ยง

ที่	สรุปสถานะความเสี่ยงการทุจริต (เขียว เหลือง แดง)		
	เขียว	เหลือง	แดง

## 6.9 ขั้นตอนี่ 9 การรายงานผลการดำเนินงานตามแผนบริหารความเสี่ยง

ขั้นตอนี่ 9 เป็นการจัดทำแบบรายงานผลการดำเนินงานตามแผนบริหารความเสี่ยงการทุจริต หรือสถานะแผนบริหารความเสี่ยงการทุจริต ตารางที่ 8 ต่อผู้บริหารของหน่วยงาน ซึ่งท้วงระยะเวลาของการรายงานผล ขึ้นอยู่กับหน่วยงาน เช่น รายงานทุกเดือน ทุกไตรมาส ซึ่งแบบในการรายงานตามตารางที่ 9 และตารางที่ 10 สามารถปรับได้ตามความเหมาะสมของหน่วยงาน

## ตารางที่ 9 แบบรายงานผลการดำเนินงานตามแผนบริหารความเสี่ยง

แบบรายงานสถานะแผนบริหารความเสี่ยงการทุจริต ณ วันที่ .....	
หน่วยงานที่ประเมิน .....	
ชื่อแผนบริหารความเสี่ยง	
โอกาส/ความเสี่ยง	
สถานะของการดำเนินการจัดการความเสี่ยง	<input type="checkbox"/> ยังไม่ได้ดำเนินการ <input type="checkbox"/> เผื่อระวัง และติดตามต่อเนื่อง <input type="checkbox"/> เริ่มดำเนินการไปบ้าง แต่ยังไม่ครบถ้วน <input type="checkbox"/> ต้องการปรับปรุงแผนบริหารความเสี่ยงใหม่ให้เหมาะสม <input type="checkbox"/> เหตุผลอื่น (โปรดระบุ)  ..... .....
ผลการดำเนินงาน	..... ..... ..... ..... ..... ..... ..... ..... ..... ..... ..... ..... .....

ตารางที่ 10 ตารางการเสนอขอปรับปรุงแผนบริหารความเสี่ยงการทุจริต ระหว่างปี (ทดแทนแผนเดิม)

หน่วยงานที่เสนอขอ ..... วันที่เสนอขอ .....		
ชื่อแผนบริหารความเสี่ยงเดิม		
ชื่อแผนบริหารความเสี่ยงใหม่		
ผู้รับผิดชอบหลัก		
ผู้รับผิดชอบรองที่เกี่ยวข้อง		
เหตุผลในการเปลี่ยนแปลง	๑. .... ๒. .... ๓. ....	
ประเด็นความเสี่ยงหลัก	เดิม	ใหม่



FRAS : FRAUD RISK-ASSESSMENTS

# Timeline

## FRA : FRAUD RISK-ASSESSMENTS

# 3



### การประเมินระดับการทวง กรม (Function)

ปีงบประมาณ พ.ศ. 2564 สำนักงาน ป.ป.ท. กำหนดการประเมินระดับการทวง กรม (Function) ดังนี้

ให้ศูนย์ปฏิบัติการต่อต้านการทุจริต (ศปท.) ทุกหน่วยงาน รวมถึงส่วนราชการระดับกรม รัฐวิสาหกิจ องค์กรมหาชน และหน่วยงานอื่นที่มีชื่อเรียกอย่างอื่นที่อยู่ภายใต้สังกัดหรือกำกับ ทำการประเมินความเสี่ยงการทุจริต หน่วยงานละ 1 กระบวนงาน โดยคัดเลือกกระบวนกร / งานในภารกิจที่มีความเสี่ยงสูง ทำการประเมินตามกรอบการประเมินความเสี่ยงการทุจริตใน 3 ด้าน ในด้านใดด้านหนึ่ง (กรณีที่มีหน่วยงาน มีภารกิจงานที่เกี่ยวข้องกับการพิจารณาอนุมัติ อนุญาต ตามพระราชบัญญัติการอำนวยความสะดวก ในการพิจารณาอนุญาตของทางราชการ พ.ศ. 2558 ให้ทำการประเมินความเสี่ยงในด้านที่ 1)

ศูนย์ปฏิบัติการต่อต้านการทุจริต กระทรวงสาธารณสุข ในฐานะหน่วยงานขับเคลื่อนการบริหารงาน ภายใต้กรอบธรรมาภิบาลของกระทรวงสาธารณสุขในภาพรวม การประเมินความเสี่ยงการทุจริต เป็นเครื่องมือที่สำคัญที่ถูกกำหนดให้เป็นเครื่องมือภายใต้การขับเคลื่อนนโยบายกระทรวงสาธารณสุข ปี 2564 ตามพันธสัญญาการขับเคลื่อนนโยบายกระทรวงสาธารณสุข ปี 2564 ประเด็นที่ 8 ธรรมาภิบาล โปร่งใส บริหารด้วยหลักธรรมาภิบาล โปร่งใส เป็นธรรม เพื่อลดปัญหาการทุจริตภาครัฐ ตามแผนปฏิรูปประเทศด้านการป้องกันและปราบปราม การทุจริตและประพฤติมิชอบ (พ.ศ. 2561-2565) ประเด็นปฏิรูปที่ ๒ ด้านการป้องกันและปราบปราม ที่กำหนดให้ ศูนย์ปฏิบัติการต่อต้านการทุจริต (ศปท.) ดำเนินการวางระบบการประเมินความเสี่ยงต่อการทุจริตประพฤติมิชอบ ในส่วนราชการเป็นประจำทุกปี และรายงานผลการปฏิบัติต่อผู้บังคับบัญชา ตามระยะเวลา ดังนี้

รอบที่ 1 รายงานแผนบริหารความเสี่ยงการทุจริต

หน่วยงาน	กำหนดส่ง	ช่องทางส่ง
<ul style="list-style-type: none"> <li>- ส่วนราชการระดับกรม</li> <li>- รัฐวิสาหกิจ</li> <li>- องค์การมหาชน</li> <li>- หน่วยงานอื่นที่มีชื่อเรียกอย่างอื่นที่อยู่ภายใต้สังกัดหรือกำกับ</li> </ul>	วันที่ 19 มีนาคม 2564	ไปรษณีย์อิเล็กทรอนิกส์ pankung08@gmail.com

หมายเหตุ ใช้แบบฟอร์มรายงานที่สำนักงาน ป.ป.ท. กำหนด

เอกสารหมายเลข ๒	
<p><b>แบบรายงานการประเมินความเสี่ยงการทุจริต</b>  <b>ประจำปีงบประมาณ พ.ศ. ๒๕๖๔</b>  <b>หน่วยงานระดับกรม/รัฐวิสาหกิจ องค์การมหาชน หน่วยงานอื่น กรุงเทพมหานคร.....</b></p>	
<b>ชื่อแผนบริหารความเสี่ยงการทุจริต</b>	.....
<b>เหตุการณ์ความเสี่ยงการทุจริต</b> (อธิบายเหตุการณ์ความเสี่ยงการทุจริต)	มาตรการ/กิจกรรม/แนวทาง
<b>เหตุการณ์ความเสี่ยงการทุจริต</b> (อธิบายเหตุการณ์ความเสี่ยงการทุจริต)	มาตรการ/กิจกรรม/แนวทาง
<b>เหตุการณ์ความเสี่ยงการทุจริต</b> (อธิบายเหตุการณ์ความเสี่ยงการทุจริต)	มาตรการ/กิจกรรม/แนวทาง

**รอบที่ 2 รายงานผลการดำเนินงานตามแผนบริหารความเสี่ยงการทุจริต**

หน่วยงาน	กำหนดส่ง	ช่องทาง
- ส่วนราชการระดับกรม - รัฐวิสาหกิจ - องค์กรมหาชน - หน่วยงานอื่นที่มีชื่อเรียกอย่างอื่น ที่อยู่ภายใต้สังกัดหรือกำกับ	วันที่ 16 สิงหาคม 2564	ไปรษณีย์อิเล็กทรอนิกส์ pankung08@gmail.com

หมายเหตุ ใช้แบบฟอร์มรายงานที่สำนักงาน ป.ป.ท. กำหนด

เอกสารหมายเลข ๒	
<b>แบบรายงานการประเมินความเสี่ยงการทุจริต</b> <b>ประจำปีงบประมาณ พ.ศ. ๒๕๖๔</b> <b>หน่วยงานระดับกรม รัฐวิสาหกิจ องค์กรมหาชน หน่วยงานอื่น กรุงเทพมหานคร.....</b>	
<b>ผลการดำเนินงานตามแผนบริหารความเสี่ยงการทุจริต</b>	
แบบรายงานสถานะแผนบริหารความเสี่ยงการทุจริต ณ วันที่.....	
หน่วยงานที่ประเมิน .....	
<b>ชื่อแผนบริหารความเสี่ยงการทุจริต</b>	
<b>มาตรการ/กิจกรรม/แนวทาง</b>	
<b>สถานะการดำเนินการจัดการความเสี่ยง</b>	<input type="checkbox"/> ยังไม่ได้ดำเนินการ <input type="checkbox"/> เฝ้าระวัง และติดตามต่อเนื่อง <input type="checkbox"/> เริ่มดำเนินการไปบ้าง แต่ยังไม่ครบถ้วน <input type="checkbox"/> ต้องการปรับปรุงแผนบริหารความเสี่ยงใหม่ให้เหมาะสม <input type="checkbox"/> เหตุผลอื่น (โปรดระบุ) ..... .....
<b>ผลการดำเนินงาน</b>	..... ..... ..... ..... ..... ..... ..... ..... ..... .....





# ภาคผนวก



## ตัวอย่างรูปแบบความเสี่ยงการทุจริต

### รูปแบบความเสี่ยงการทุจริตที่เกี่ยวข้องกับการพิจารณาอนุมัติ อนุญาต

1. เรียกรับโดยเฉพาะการขออนุญาตก่อสร้างอาคาร/คอนโด บ้านจัดสรร / โรงงาน
2. ผลประโยชน์ทับซ้อน รับจ้างเขียนแบบแปลน และตรวจเอง (ถึงแม้ราชการจะให้มีแบบมาตรฐาน อำนาจความสะดวกให้กับประชาชนก็ตาม แต่การขออนุญาตต้องมี ผังประกอบ จึงต้องว่าจ้างผู้ตรวจ หรือผู้อนุมัติ อนุญาต จะได้ง่าย)
3. เจ้าหน้าที่ของรัฐ สมยอม หรือมีส่วนรู้เห็นกับบุคคลหรือนิติบุคคลในการดำเนินการก่อสร้าง ดัดแปลง รื้อถอน หรือเคลื่อนย้ายอาคารโดยมิชอบด้วยกฎหมาย
4. เจ้าหน้าที่ของรัฐ สมยอม หรือมีส่วนรู้เห็นกับบุคคลหรือนิติบุคคลในการใช้อาคารที่ไม่ตรงกับใบรับรอง ใบอนุญาตหรือที่ยื่นแจ้งต่อเจ้าพนักงานท้องถิ่น
5. การประเมินภาษีที่ต่ำกว่าความเป็นจริง
6. เรียกรับสินบนโดยใช้ตัวกลาง เก็บค่าใช้จ่ายรายเดือน (ค่าคุ้มครอง) จากผู้ประกอบการ
7. พนักงาน เจ้าหน้าที่หรือลูกจ้างเหมาของหน่วยงานเป็นตัวแทนการยื่นคำขอจดทะเบียน ในการขออนุมัติ อนุญาต โดยเรียกรับผลประโยชน์หรือเรียกเก็บค่าธรรมเนียมเพื่อสิทธิพิเศษ
8. การดำเนินการยื่นคำขออนุญาต ไม่มีกรอบระยะเวลาที่กำหนดที่ชัดเจนอาจก่อให้เกิดการเรียกรับสินบน เพื่อความรวดเร็วในการพิจารณาอนุมัติ อนุญาต
9. การเปิดตรวจสินค้าของเจ้าหน้าที่แต่ละคน ใช้ดุลพินิจไม่เป็นมาตรฐานเดียวกัน
10. การใช้ดุลพินิจในการตรวจสอบความครบถ้วนของเอกสารไม่เป็นมาตรฐานเดียวกัน
11. การตรวจเอกสารไม่ครบถ้วนตามที่ระบุไว้ในคำขอ แต่มีการรับเรื่องไว้
12. การเก็บเรื่องไว้ไม่แจ้งผู้ประกอบการ เพื่อเรียกรับผลประโยชน์
13. การพิจารณาตรวจสอบและเสนอความเห็นของการอนุมัติ อนุญาต ไม่ดำเนินการตามลำดับคำขอ
14. เจ้าหน้าที่มีการยกเลิกใบเสร็จรับเงินในระบบทำให้การรายงานการรับเงินประจำวันน้อยกว่าที่รับไว้จริง / รับเงินและออกใบเสร็จการรับเงินแล้วแต่ไม่นำเงินสด เช็ค นำฝากธนาคารในวันนั้น แต่นำฝากในภายหลัง และอาจนำเงินไปใช้ส่วนตัวก่อน

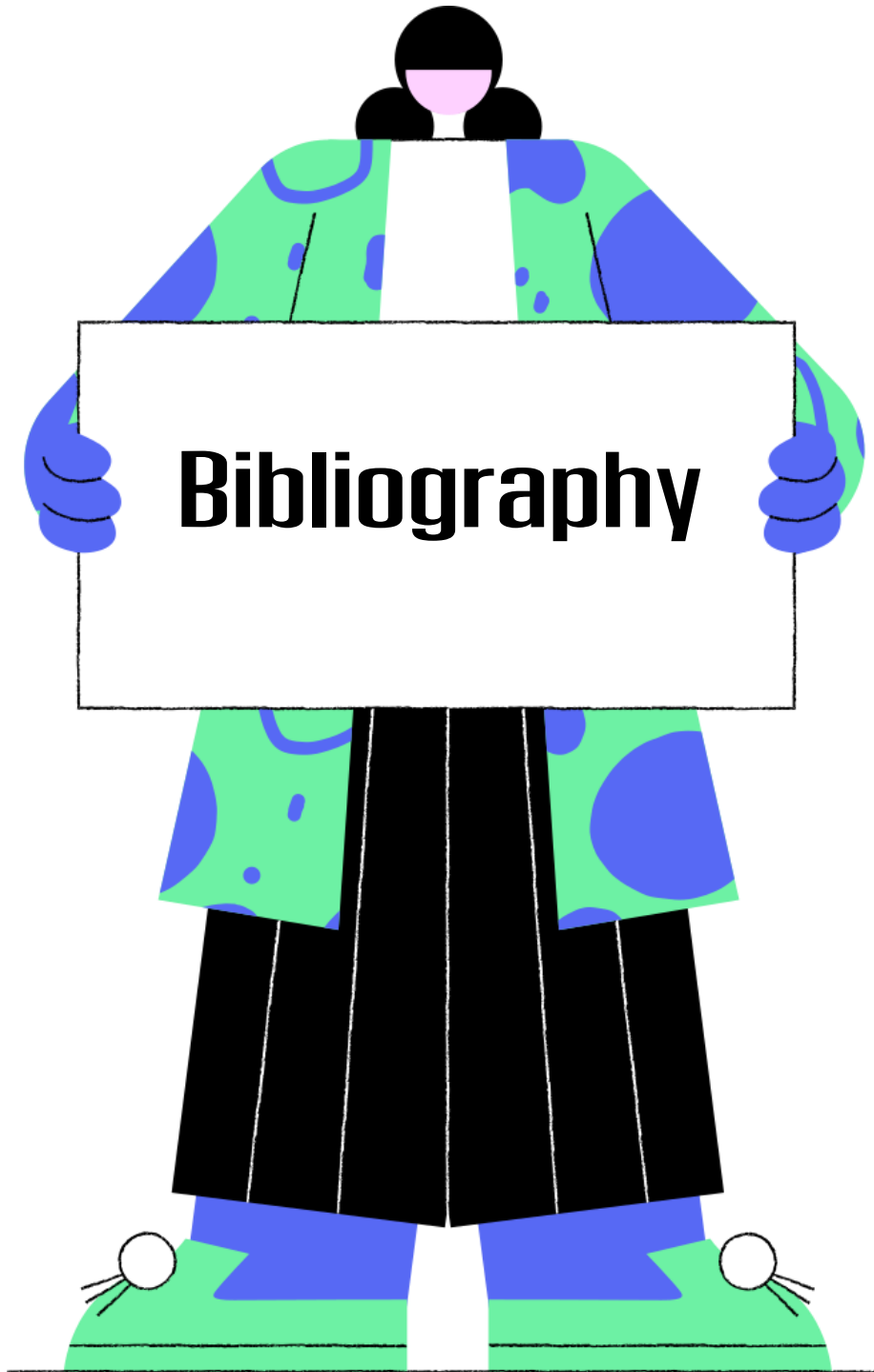
15. ในขั้นตอนการพิจารณาตรวจสอบตามปกติจะมีการใช้เวลาในการพิจารณาตรวจสอบ 1 วัน แต่ในบางกรณีอาจมีความจำเป็นจะต้องทำการพิจารณาเกิน 1 วันทำการ เช่น กรณีที่มีความจำเป็นต้องมีการนัดหมายกับผู้ขอรับใบอนุญาตเพื่อลงพื้นที่ทำการตรวจสอบสถานประกอบการก่อนพิจารณาออกใบอนุญาต มีความเสี่ยงที่เจ้าหน้าที่อาจอาศัยช่องว่างหรือแสวงหาประโยชน์โดยมิชอบ อาจเรียกรับในขั้นตอนของการพิจารณา
16. การดำเนินการออกคำร้องมีการลัดคิวให้กับลูกค้ากลุ่มธุรกิจ
17. รับสินบนจากลูกค้าเพื่อให้ตรวจผ่านมาตรฐาน
18. การตรวจสอบสถานที่ตั้งที่ขออนุญาตประกอบกิจการ อาจมีการเอื้อประโยชน์ให้กับผู้ขออนุญาตบางรายในกรณีที่ตั้งสถานประกอบการ ไม่เป็นไปตามหลักเกณฑ์
19. การสุ่มตรวจสอบสถานที่ตั้งสถานบริการ/สถานประกอบการที่ขออนุญาต อาจมีการเอื้อประโยชน์ให้กับผู้ขออนุญาตบางรายที่ไม่เป็นไปตามหลักเกณฑ์
20. การพิจารณาอนุมัติ อนุญาต อาจมีคณะกรรมการบางท่านเอื้อประโยชน์ให้กับผู้ขออนุญาตบางรายที่คุณสมบัติไม่ถูกต้องครบถ้วนตามหลักเกณฑ์
21. เจ้าหน้าที่ของรัฐทำการการปลอมแปลงเอกสารการเบิกจ่าย เช่น ปลอมลายมือชื่อ แก้วไขแบบสำรวจ แก้วไขใบสำคัญรับเงิน มีการใช้หลักฐานเท็จ ใช้บัตรประชาชนของบุคคลที่เสียชีวิต หรือบัตรประชาชนหมดอายุ เป็นต้น

## รูปแบบความเสี่ยงการทุจริตในความโปร่งใสของการใช้อำนาจและตำแหน่งหน้าที่

1. การเข้าตรวจ หรือเยี่ยม สถานที่ของผู้ประกอบการ เช่น โรงงาน ร้านค้า ฯลฯ โดยมีเจตนา นำไปสู่การจ่ายเงินพิเศษรายเดือน
2. การเปลี่ยนแปลงข้อกล่าวหา (ฐานความผิด) จากหนักเป็นเบา หรือจากเบาเป็นหนัก
3. การบิดผันข้อเท็จจริงในสำนวนการสอบสวนคดีอาญา
4. การทำบัตรสนเท่ห์ว่ามีเรื่องร้องเรียนผู้ประกอบการเพื่อทำการตรวจ คั่น กรณีผู้ประกอบการร้านค้านั้น ๆ ที่ไม่จ่ายเงินพิเศษรายเดือน
5. การใช้ตัวกลางในการรับเงินพิเศษ หรือ เก็บเงินรายเดือน กับผู้ประกอบการต่าง ๆ
6. การใช้ดุลพินิจในการ อนุมัติ หรือ ยกเว้นระเบียบฯ ที่เอื้อประโยชน์มีผลประโยชน์ทับซ้อน
7. การออกระเบียบ กฎหมาย ข้อสั่งการต่าง ๆ ที่เอื้อประโยชน์ มีผลประโยชน์ทับซ้อน
8. การให้ทุนสนับสนุนการศึกษา วิจัยต่าง ๆ ให้กับพรรคพวก มีระบบเส้นสาย ระบบอุปถัมภ์
9. การแต่งตั้งคณะกรรมการ อนุกรรมการต่าง ๆ ให้กับพรรคพวก มีระบบเส้นสาย ระบบอุปถัมภ์
10. ความไม่โปร่งใสในการบริหารงานบุคคล เช่น การซื้อ ขายตำแหน่ง การประเมินความดีความชอบ การแต่งตั้ง โยกย้าย การดำเนินการวินัย เป็นต้น
11. การเรียกรับเงิน ผลประโยชน์ เพื่อรับพนักงานเข้าทำงาน/การเรียกเงินค่าแรกเข้า (แป๊ะเจี๊ยะ) เพื่อแลกกับการเข้าเรียนในโรงเรียนใช้อำนาจในการแจกจ่าย
12. จัดสรรงบประมาณ ลงพื้นที่ หรือจัดทำโครงการ ที่มีผลประโยชน์ทับซ้อนหรือมีการแลกผลประโยชน์ในภายหลัง
13. การประเมินราคาไม่ตรงกับสภาพทรัพย์สินที่นำมาจำหน่าย
14. การเปลี่ยนทรัพย์สินที่ลูกค้านำมาจำหน่าย
15. การยกยอกทรัพย์สินที่ได้จากการตรวจคั่น จับกุม ไม่ระบุในบัญชีของกลาง
16. การลดปริมาณของกลางเพื่อลดโทษ เพื่อเรียกรับผลประโยชน์
17. การกรรโชก (รีดไถ) เรียกเอาทรัพย์สินจากผู้กระทำความผิด
18. การเข้าตรวจคั่น ปกปิด ซ่อนเร้นไม่มีหมายค้น
19. การทำร้ายร่างกายเพื่อให้รับสารภาพ
20. รู้เห็นกับผู้ที่มาทำการประมุขของหลุดจำหน่าย มีการให้ข้อมูลการจำหน่ายของหลุดจำหน่ายล่วงหน้ากับพรรคพวกของตนเอง
21. การแอบอ้างชื่อบุคคลอื่น หรือชื่อลูกค้า ยกยอกทรัพย์สินจำหน่ายออกไป
22. เจ้าหน้าที่ของรัฐ รู้เห็นในการปลอมแปลงและใช้เอกสารปลอม เช่น การปลอมระวางแผนที่มีการปกปิดและให้ถ้อยคำรับรองอันเป็นเท็จเกี่ยวกับสภาพที่ดิน
23. ผู้บังคับใช้กฎหมาย นำตัวบทกฎหมายไปแสวงหาประโยชน์โดยมิชอบ

## รูปแบบความเสี่ยงการทุจริตในความโปร่งใสของการใช้จ่ายงบประมาณ

1. ผู้ใช้น้ำมันรถยนต์ราชการ นำน้ำมันไปใช้ส่วนตัว เช่น การดูน้ำมันไปใช้ส่วนตัวระหว่างทาง หรือเติมน้ำมัน ไม่ครบตามใบสั่งจ่าย ส่วนน้ำมันที่เหลือนำไปใช้ถึงหรือตอนเป็นเงินสด โดยเจ้าหน้าที่ร่วมมือกับผู้ประกอบการ
2. เบิกเงินราชการตามสิทธิเป็นเท็จ เช่น ค่าล่วงเวลา ค่าเช่าบ้าน ค่าเบี้ยเลี้ยง ค่าพาหนะ ค่าที่พัก
3. ยักยอกเงินหลวง ปลอมแปลงเอกสารในการเบิกจ่าย
4. การสืบราคาที่กำหนดว่าต้อง ๓ ราย ขึ้นไป อาจไม่มีการสืบราคาจากผู้ประกอบการจริง
5. ในการกำหนด TOR การจัดซื้อจัดจ้าง การจ้างที่ปรึกษา การออกแบบโครงสร้าง มีการกำหนดขอบเขตงาน หรือเนื้องานที่เกินความจำเป็น (Over Designs) เพื่อให้มีการประมาณการราคา ในส่วนนี้โดยมีผลประโยชน์ทับซ้อน
6. คณะกรรมการกำกับการจ้างที่ปรึกษา / คณะกรรมการตรวจรับงาน มีการตรวจรับในแต่ละงวดงาน หลายครั้ง เกินความจริง เพื่อประโยชน์ในการเบิกค่าเบี้ยประชุม หรือมีการถ่วงเวลาในการเรียกรับ ทั้งที่ไม่มีประเด็นที่เป็นสาระสำคัญ
7. คณะกรรมการ หรือ อนุกรรมการต่าง ๆ ของหน่วยงานมีการประชุมที่เกินความจำเป็นเพื่อประโยชน์ในการเบิกค่าเบี้ยประชุม
8. การจัดโครงการต่าง ๆ ของหน่วยงานที่แอบแฝง หรือที่เกินความจำเป็น ทำให้การใช้จ่ายงบประมาณที่ไม่คุ้มค่า โปร่งใส
9. มีการใช้ดุลพินิจในเบิกจ่ายค่าวิทยากรบุคคลภายนอก ที่สูงโดยมีผลประโยชน์แอบแฝง
10. การกำหนดราคากลางไม่ใช่ค่า K มาปรับ
11. ผู้รับจ้างขออนุมัติใช้วัสดุ แต่ไม่ได้นำวัสดุที่ขออนุมัติมาใช้
12. ผู้รับจ้างปล่อยปละละเลยให้ผู้รับจ้างเหมาช่วง
13. มีการลือสแปควัสดุที่ทำให้ไม่เกิดการแข่งขัน
14. การตรวจการจ้างไม่ตรงตามรูปแบบราชการโดยมีการรับเงินหรือผลประโยชน์จากผู้รับจ้าง คณะกรรมการ ไม่ได้ออกไปดูสถานที่ก่อสร้าง แต่จะมีการเจรจากับผู้รับเหมาโดยใช้ข้อมูลตามที่ผู้รับเหมาแจ้ง แล้วจึงไปทำการตรวจรับงานก่อสร้าง
15. มีการให้สินบน/ของขวัญ/สินน้ำใจ/การเลี้ยงรับรอง ซึ่งจะนำไปสู่การเอื้อประโยชน์ให้กับคู่สัญญา
16. มีการประสานกับบริษัท หรือผู้ที่จะเป็นคู่สัญญาตั้งแต่เริ่มต้น เพื่อกำหนดกำหนดคุณลักษณะ (TOR) ซึ่งไม่มีการกำหนดขึ้นอย่างแท้จริงแต่เป็นการนำร่าง TOR ดังกล่าวมาให้คณะกรรมการเป็นผู้กำหนด การแต่งตั้งคณะกรรมการกำหนด TOR เป็นเพียงการดำเนินการตามรูปแบบของทางราชการ เพื่อเอื้อประโยชน์ให้กับเอกชน
17. การใช้ดุลพินิจในการเลือกวิธีการจัดซื้อจัดจ้างและผู้รับจ้างโดยวิธีพิเศษ



# บรรณานุกรม

สำนักงาน ป.ป.ท.. คู่มือแนวทางประเมินความเสี่ยงการทุจริต FRA : FRAUD  
RISK-ASSESSMENTS. กรุงเทพมหานคร. สำนักงาน ป.ป.ท., 2561.

FRAS : FRAUD RISK-ASSESSMENTS

## ผู้จัดทำ

### ที่ปรึกษา

นายธงชัย กิรติหัตถยากร  
ผู้ตรวจราชการกระทรวงสาธารณสุข  
รักษาราชการแทน รองปลัดกระทรวงสาธารณสุข  
หัวหน้ากลุ่มภารกิจด้านสนับสนุนงานบริการสุขภาพ  
หัวหน้าศูนย์ปฏิบัติการต่อต้านการทุจริต กระทรวงสาธารณสุข

### ผู้จัดทำ

ศูนย์ปฏิบัติการต่อต้านการทุจริต กระทรวงสาธารณสุข

นางสาวสุชาภา วรินทร์เวช  
นักวิเคราะห์นโยบายและแผนชำนาญการพิเศษ  
หัวหน้ากลุ่มงานป้องกันและปราบปรามการทุจริตและประพฤติมิชอบ





ศูนย์ปฏิบัติการต่อต้านการทุจริต กระทรวงสาธารณสุข



[www.stopcorruption.moph.go.th](http://www.stopcorruption.moph.go.th)



[mophita2558@gmail.com](mailto:mophita2558@gmail.com)



0 2590 1330



แบบฟอร์มการขอเผยแพร่ข้อมูลผ่านเว็บไซต์ของหน่วยงานในราชการบริหารส่วนกลาง  
สำนักงานปลัดกระทรวงสาธารณสุข

ตามประกาศสำนักงานปลัดกระทรวงสาธารณสุข

เรื่อง แนวทางการเผยแพร่ข้อมูลต่อสาธารณะผ่านเว็บไซต์ของหน่วยงาน พ.ศ. ๒๕๖๑  
สำหรับหน่วยงานในราชการบริหารส่วนกลางสำนักงานปลัดกระทรวงสาธารณสุข

แบบฟอร์มการขอเผยแพร่ข้อมูลผ่านเว็บไซต์ของหน่วยงานในสังกัดสำนักงานปลัดกระทรวงสาธารณสุข

ชื่อหน่วยงาน : ศูนย์ปฏิบัติการต่อต้านการทุจริต กระทรวงสาธารณสุข

วัน/เดือน/ปี : ๒๘ ตุลาคม ๒๕๖๓

หัวข้อ: คู่มือประเมินความเสี่ยงการทุจริต FRAs : FRAUD RISK-ASSESSMENTS ประจำปีงบประมาณ พ.ศ. ๒๕๖๔

รายละเอียดข้อมูล (โดยสรุปหรือเอกสารแนบ)

คู่มือประเมินความเสี่ยงการทุจริต FRAs : FRAUD RISK-ASSESSMENTS ประจำปีงบประมาณ พ.ศ. ๒๕๖๔

Link ภายนอก : ไม่มี

หมายเหตุ: .....

.....

.....

ผู้รับผิดชอบการให้ข้อมูล

สุชาภา วรินทร์เวช

(นางสาวสุชาภา วรินทร์เวช)

ตำแหน่ง นักวิเคราะห์นโยบายและแผนชำนาญการพิเศษ

วันที่ ๒๘ เดือน ตุลาคม พ.ศ. ๒๕๖๓

ผู้อนุมัติรับรอง

สุชาภา วรินทร์เวช

(นางสาวสุชาภา วรินทร์เวช)

ตำแหน่ง นักวิเคราะห์นโยบายและแผนชำนาญการพิเศษ (หัวหน้า)

วันที่ ๒๘ เดือน ตุลาคม พ.ศ. ๒๕๖๓

ผู้รับผิดชอบการนำข้อมูลขึ้นเผยแพร่

พศวีร์ วัชรบุตร

(นายพศวีร์ วัชรบุตร)

นักทรัพยากรบุคคลปฏิบัติการ

วันที่ ๒๘ เดือน ตุลาคม พ.ศ. ๒๕๖๓